

# Pla d'Acció Cultural

## Línies estratègiques

Sant Esteve de Palautordera



Diputació  
Barcelona



Ajuntament de  
Sant Esteve de Palautordera

© Diputació de Barcelona

Març de 2017

Impressió: Departament de Reproducció Gràfica de la Diputació de Barcelona

## Taula de contingut

<b>1. Presentacions</b>	<b>5</b>
<b>2. Diagnosi</b>	<b>13</b>
2.1. Valoració ciutadana de l'acció cultural	15
2.2. Síntesi diagnòstica	21
<b>3. Proposta</b>	<b>27</b>
3.1. Propostes sorgides en el debat ciutadà	29
3.2. Eixos estratègics	43
3.3. Mesures	45
3.4. La constitució d'una Taula de Cultura	51
3.5. Fases d'aplicació	59
3.6. Consideracions finals	61
<b>4. Annexos</b>	<b>63</b>
4.1. Anàlisi d'indicadors	65
4.2. Crèdits	93

# 1. Presentacions

## **Presentació institucional**

El quadrienni 2015-2019 pot ser un punt d'inflexió en com Sant Esteve entén i viu la cultura. En un poble on des de sempre hi ha hagut presència de professionals de diferents disciplines artístiques, i on la cultura popular ha sigut part de la nostra identitat com a poble, ha arribat el moment que aquestes inquietuds culturals múltiples i el capital artístic existent es multipliquin.

El Pla d'Acció Cultural (PAC) engegat l'any 2016 busca obrir camins i espais de debat per fer realitat la reacció química necessària per aconseguir-ho, doncs els elements els tenim al nostre abast. El PAC ens ha de donar la oportunitat que puguem definir i establir quines són les pautes a seguir per reforçar la cultura com a tret identificador de Sant Esteve, a la vegada que la oferta cultural al municipi sigui contínua, de qualitat, amb les màximes disciplines possibles i sobretot, atractiva pel públic. La creació de la taula de cultura com a element clau que estableix el PAC, amb presència heterogènia d'artistes, programadors, associacions i públic, serà el factor determinant perquè això sigui una realitat.

Sant Esteve no s'entén sense la seva activitat associativa i cultural i amb el PAC podem fer que la cultura, des de la creació de formats i espectacles nous, fins a la seva programació, sigui un pilar pel futur del municipi, consolidant-se com un dels seus motors educatius, socials i econòmics.

La bona participació que hi ha hagut a les primeres jornades del PAC ens fa ser molt optimistes i ens dona un bon impuls d'inici per a treballar perquè sigui un èxit.

Elies Ramil Pou

Regidor de cultura i joventut

## Presentació metodològica

A sol·licitud de l'Ajuntament de Sant Esteve de Palautordera, el Centre d'Estudis i Recursos Culturals de la Diputació de Barcelona (CERC) ha coordinat l'elaboració d'un Pla d'Acció Cultural (PAC) per al municipi a través de l'encàrrec a Bissap, consultoria especialitzada en planificació estratègica en l'àmbit de la cultura, segons decret de 18 de març del 2016.

En una **primera trobada** les parts van establir que els continguts prioritaris podien ser els següents:

- La programació cultural del municipi: establir una lògica i un calendari que integrin tant les propostes dels agents locals (amateurs i professionals) com altres propostes professionals externes. Explorar la viabilitat d'una programació cultural mancomunada amb els municipis del corredor de la Tordera.
- El cicle festiu: revisar el model actual i la participació dels agents culturals a través de plataformes com la comissió de Festa Major.
- Les infraestructures culturals del municipi:
  - Definir un pla d'usos per al teatre.
  - Definir la funció i activitat de les "escoles velles" valorant diferents propostes formulades (espai de joves, casal d'entitats, etc.) o altres que es facin durant el procés.

Posteriorment, com a conseqüència del mateix procés d'elaboració, les parts van fixar com a principal **objectiu** impulsar un **procés participatiu** que permetés **generar consens entre l'Ajuntament, els agents ciutadans, els creadors i la resta de la ciutadania** sobre quina ha de ser **l'acció cultural del municipi en els propers anys**.

Per tal d'assolir l'objectiu indicat s'ha aplicat la següent **metodologia**:

#### **A. Recopilació inicial d'informació**

- Elaboració d'un *dossier* amb una recopilació dels indicadors sociodemogràfics més rellevants, a càrrec del CERC.
- Recepció i anàlisi de la documentació sol·licitada a l'Ajuntament.
- Sessió de treball per fer una primera aproximació a la situació de la cultura al municipi, amb la participació dels responsables municipals de cultura i educació, del CERC i de Bissap.

#### **B. Consulta a agents culturals**

- L'Ajuntament va fer una relació dels agents culturals convidats a participar en les sessions de debat, buscant que la mostra recollís totes les sensibilitats presents al municipi, i deixant oberta la possibilitat de participar-hi a qualsevol persona interessada. En l'annex hi ha una relació de les persones que van participar en el procés de debat.
- Es va convocar una sessió informativa prèvia al procés de debat, que va tenir lloc el dia 7 de maig a la sala annexa del Casal dels avis, durant la qual es va demanar als assistents que s'inscrivissin en els grups de debat.
- El debat ciutadà es va fer d'acord amb la següent metodologia:
  - Sessions de debat, amb una durada de 90 minuts, per fer una **diagnosi qualitativa** compartida de l'acció cultural al municipi en el moment actual, aplicant una metodologia DAFO (fortaleses, febleses, oportunitats i amenaces) i per formular **propostes** de millora.
- La consulta es va fer en tres fases:



- La **primera ronda** de 3 sessions, a manera de diagnosi qualitativa, va ser en forma de debat obert i es va convidar els participants a exposar les seves **valoracions** sobre qualsevol aspecte de l'acció cultural sense cenyir-se a cap guió previ. Posteriorment es va elaborar un relat a manera de diagnosi ordenant les aportacions dels participants d'acord amb les quatre categories del DAFO.
  - 17 de maig del 2016
  - 18 de maig del 2016
  - 20 de maig del 2016
- La **segona ronda** de 3 sessions va ser per formular i consensuar **propostes de millora**. Posteriorment les aportacions dels participants es van estructurar al voltant de **9 eixos estratègics**, proposats pel consultor, com es pot veure en el relat que s'inclou més endavant.
  - 8 de juny del 2016
  - 9 de juny del 2016
  - 10 de juny del 2016
- En una **tercera ronda** de 3 sessions es van convocar sessions de debat sobre els **eixos temàtics** concrets que van ser considerats rellevants per tal de debatre més a fons les propostes.
  - 20 de setembre del 2016
  - 27 de setembre del 2016
  - 4 d'octubre del 2016

### C. Document final

- Abans d'elaborar el document final es va fer un **sessió de treball amb responsables de l'equip de govern** de l'Ajuntament per analitzar les propostes formulades, que va tenir lloc el dia 26 d'octubre del 2016.

- A partir de l'anàlisi d'indicadors, de les tres rondes de debat ciutadà i de la sessió de contrast amb l'Ajuntament, es va elaborar un **primer esborrany** de Pla d'Acció Cultural.
- Aquest primer esborrany va estar **revisat per l'equip tècnic del CERC** i, un cop formulades les consideracions i propostes de millora que ha considerat oportunes, va donar lloc a un segon esborrany que es va lliurar a l'Ajuntament per a la seva validació.
- Un cop validat per l'Ajuntament, es va convocar a les persones que van participar en el procés de debat, i a altres persones interessades, a una **sessió de presentació** de la proposta de línies estratègiques i mesures.
- Finalment, un cop lliurat el **document final** està prevista la seva aprovació en un Ple municipal, així com la seva edició per la part de la Diputació de Barcelona.

El PAC de Sant Esteve de Palautordera té alguns **antecedents** directes que s'han tingut en compte durant la seva elaboració.

- Antecedents bibliogràfics
  - El *Pla Local de Joventut* de Sant Esteve de Palautordera 2012-2016.
  - El *PAC* elaborat a Santa Maria de Palautordera (2015)
- Antecedents experiencials
  - La dinàmica cultural emprenedora dels agents culturals del municipi durant les darreres tres dècades.
  - Els antecedents de gestió mancomunada de propostes culturals per part dels municipis del Corredor de la Tordera.

## **2. Diagnosi**

La diagnosi de l'acció cultural a Sant Esteve de Palautordera ha estat elaborada a partir de l'anàlisi quantitativa dels indicadors obtinguts i de les valoracions qualitatives fetes en una primera ronda de 3 sessions de debat ciutadà.

## 2.1. Valoració ciutadana de l'acció cultural

En la primera ronda de sessions de debat els participants van ser convidats a exposar les seves valoracions sobre qualsevol aspecte de l'acció cultural en el municipi sense haver-se d'ajustar a cap guió previ per no condicionar l'expressió del seu punt de vista.

Posteriorment es va elaborar un relat diagnòstic ordenant les aportacions dels participants d'acord amb les categories DAFO agrupades en dos blocs (**fortaleses i febleses**) i un recull de **propostes** a partir de **tres eixos** (agents, pràctiques i infraestructures), tal com es recull a continuació.

### A. En relació als agents culturals

#### Fortaleses

- La notable singularitat cultural del municipi per l'elevada presència de persones que es dediquen professionalment al sector cultural.
- L'associació mental que fan els residents i visitants entre Sant Esteve, natura i cultura. També s'associa Sant Esteve a Circ Cric, a les Gitanes, a la Festa Tardor, a activitats esportives com el *Handbol* i la *Trail*, a tradicions populars com l'elaboració domèstica de ratafia.
- Històricament, les pràctiques culturals a Sant Esteve que han

tingut més participació ciutadana han estat organitzades per entitats i col·lectius ciutadans.

- L'existència de moltes formacions musicals i grups amateurs ubicats en el municipi.

### **Febleses**

- Els artistes plàstics, que també són molt presents en el territori, encara són menys visibles que els de les arts escèniques
- Va haver-hi una forta implicació als anys 70 de joves emprenedors en la vida cultural. Van crear un precedent important, però ara hi ha preocupació per la manca de relleu generacional.
- No hi ha un espai o iniciativa que faciliti que tots els agents s'agrupin i tinguin relació entre ells. Aquesta és una feblesa que ha anat en augment amb els anys i que segurament ha portat a l'Ajuntament a assumir l'organització de diverses activitats alternatives.
- Algunes propostes que elaboren els creadors i les formacions del municipi es desenvolupen en altres indrets i no contribueixen a la dinàmica cultural local.
- L'alta densitat de creadors i artistes que viuen a la zona no és visible i no s'aprofita a nivell local.

### **Projeccions**

- Es proposa que les companyies de diferents disciplines artístiques que hi ha al poble estrenin allà les seves propostes, potser en format de festival.

- Es proposa promoure una major vinculació de les pràctiques del sector artístic amb les escoles per tal que les noves generacions participin en major grau en les pràctiques culturals del municipi.

## **B. En relació a les pràctiques culturals**

### **Fortaleses**

- El ball de gitanes és una pràctica transversal i un factor d'identitat local.
- Sant Esteve té capacitat per liderar l'activitat cultural de la comarca a causa del seu gran potencial creatiu.
- Ja hi ha precedents d'activitats conjuntes dels municipis del Corredor de la Tordera, per exemple l'exposició col·lectiva d'artistes plàstics de la zona a la Rectoria Vella de Sant Celoni, una activitat que ja s'ha consolidat.
- Les festes de carrer funcionen molt bé. Les de més èxit són: reis, gitanes, festa major, festa tardor i Sant Antoni.
- Sant Esteve rep molts visitants perquè és una de les portes d'entrada al Montseny.

### **Febleses**

- Es continuen organitzant pràctiques culturals que van promoure la generació dels 70 i no n'han sorgit de noves.
- Les pràctiques culturals col·lectives estan fora dels interessos dels joves. La mitjana d'edat dels assistents a les activitats és elevada.
- No s'ha treballat la memòria història al municipi.

- El municipi té molta capacitat de generar iniciatives culturals però falta un detonant que les desperti.
- L'Ajuntament té poca disposició o capacitat per acceptar noves propostes o modificar-ne d'existents durant la Festa Major o la Festa de Tardor.
- L'Ajuntament ha anat assumint l'organització de les activitats populars autogestionades que havien anat sorgint en dècades anteriors, com la Festa de Tardor.
- Es percep inactivitat cultural en el sector adolescent (13-18 anys). Alguns grups demanen un espai i activitats per a joves.
- La Festa Major no és prou participativa i a la Festa de Tardor se li hauria de donar més protagonisme.
- Es podria aprofitar molt més l'entorn per fer activitats o promocionar el poble, es viu molt d'esquena a la Tordera i al Montseny.
- Una part dels habitants, sobretot els més grans, encara fan distinció entre les persones que són del poble des de fa diverses generacions i els nouvinguts (encara que faci molts anys que viuen en el municipi).
- A l'hivern no hi ha oferta cultural i la programació estable del teatre és escassa.

### **Projeccions**

- Seria convenient difondre conjuntament la programació cultural de tots els municipis del Corredor de la Tordera o del Baix Montseny.

- Seria convenient vincular les activitats culturals amb el sector de la restauració, que també és potent al poble i ja té precedents: jams i concerts al Gessamí o la Vall del Montseny.
- Es pot aprofitar l'èxit de la pràctica del handbol per ajudar a fer difusió de les activitats culturals.

## **C. En relació a les infraestructures culturals**

### **Fortaleses**

- Al municipi hi ha un patrimoni cultural important.

### **Febleses**

- El patrimoni cultural local no està inventariat ni ben cuidat ni se'n fa prou bandera. (per exemple, el Castell de Montclús).
- Hi ha manca d'espais on els grups musicals de la zona puguin assajar.
- Manquen espais d'exhibició alternatius al teatre, com per exemple una sala polivalent i un espai de magatzem.
- Manca un espai de trobada tipus Can Rahull (un ateneu), amb una funció similar a la que anteriorment havia exercit el bar La Fonda. Es veu aquest espai com el punt de partença per vehicular noves propostes, promoure la iniciativa ciutadana, l'autogestió i resoldre el conflicte entre santestevenscs i nousvinguts.
- No es treu prou partit a l'equipament del teatre, tant a nivell d'exhibició com d'aprofitament per a creació i formació.
- Hi ha la sensació que el Circ Cric i el poble fan vides paral·leles, que el Circ es beneficia de la seva ubicació al municipi però no



col·labora en la dinàmica cultural comunitària, tot i que el Circ Cric no comparteix aquesta percepció.

### **Projeccions**

- Fer un mapa d'equipaments culturals de la comarca per tal de tenir clar amb quins es compta i qui en podria fer ús, per tal que hi hagi una coordinació de recursos culturals.
- Constituir un grup de treball que busqués referències d'Ateneus com a base per a la formulació d'una proposta.
- El Circ Cric manifesta la seva disposició de formar part del teixit cultural santestevenc d'una manera més activa, considerant que actualment ja aporta visitants

## Síntesi diagnòstica

L'anàlisi d'indicadors (continguda en l'annex) i el debat ciutadà sobre la situació actual de la cultura ha permès elaborar una **síntesi diagnòstica** que integra la informació quantitativa i qualitativa, i que s'exposa a continuació.

### a) Descripció sociodemogràfica i territorial

Sant Esteve de Palautordera és un municipi del Vallès Oriental, amb una població de **2.599 habitants** (1.1.2016), amb una paritat quasi exacta entre homes i dones. L'any 1998 tenia 1.324 habitants, això vol dir que en divuit anys gairebé ha doblat la població, amb un creixement sostingut fins al 2009 i una estabilització a partir del 2010.

En la piràmide d'edats destaca que el percentatge de **població de menys de 15 anys** (20,4%) és superior al de la comarca (17,5%) i de Catalunya (15,7%), mentre que el de la **població de més de 65 anys** (13,2%) és inferior al de la comarca (15,4%) i de Catalunya (18,1%).

L'increment de la població ha estat degut, sobretot, al **saldo migratori** que, del 2004 al 2009, va tenir una mitjana anual de 110 persones. **Un 85,75% de la població de 2015 ha nascut a Catalunya** (el 46% a la mateixa comarca i el 40% en una altra comarca). El 6% has nascut a la resta de l'Estat espanyol i un 8% a l'estranger, principalment al Marroc, Itàlia i Romania.

El municipi està situat en la **subcomarca del Baix Montseny** amb un geoposicionament òptim: forma part del *continuum* urbà del *Corredor de La Tordera* que comparteix amb Santa Maria de Palautordera i Sant Celoni, és una de les portes d'entrada al parc natural del Montseny i està molt ben comunicat, sobretot per carretera, amb les ciutats de Barcelona i Girona (uns 45 minuts en cotxe).

El 73% de la població activa es dedica al **sector serveis**, el 20% a la indústria i una part petita a l'agricultura. La **taxa d'atur** és el 9,3%, força inferior a la mitjana de la província de Barcelona (14,6%).

## b) Descripció de l'acció cultural

Hi ha **7 entitats culturals actives** (el 35% del total) amb una mitjana de 2,7 entitats culturals per cada 1.000 habitants (inferior al 3,7 de mitjana de la comarca i de la província). Són les següents:

- Associació cultural Sant Esteve de Palautordera
- Associació d'Amics del Circ Cric
- Associació d'Amics de Santa Margarida
- Colla de Geganters de Sant Esteve Palautordera
- Cor Ral de Sant Esteve Palautordera
- Grup de Teatre l'Horitzó
- Som del Montseny

Hi ha tres **infraestructures culturals** de titularitat municipal en actiu i una pendent de definició del seu ús:

- El **Teatre Pare Casals** (espai escènic-musical destinat a l'exhibició d'espectacles amb un aforament de 314 persones).
- El local **El Corral** (espai aïllat al costat del pavelló municipal destinat a exposicions, reunions i actes de petit format).
- La **sala annexa del Casal d'Avis** (sala polivalent per actes de petit format, assaigs i magatzem de festa major).
- Les **Escoles Velles** (pendent d'assignació d'ús).

L'any 2016 el **pressupost destinat a Cultura ha estat de 134.364,00 euros**. El 70% es destina a les festes organitzades per l'Ajuntament, el 15% a altres activitats i el 15% a subvencionar iniciatives d'entitats.

L'anàlisi de les partides específiques de cultura als **pressupostos municipals durant el període 2005-2016**, detallada en l'annex, ens indica que l'any 2006 havien sumat 197.450€ i a partir del 2008 van experimentar una notable reducció fins arribar a 51.800€ l'any 2012. A partir del 2013 van iniciar la seva recuperació fins al moment actual.

A l'annex hi ha una anàlisi més detallada de l'evolució pressupostària.

**En els anys 70 hi va haver a Sant Esteve una intensa activitat artística i cultural promoguda per joves emprenedors** que no han tingut relleu generacional.

- Després d'aquest període de forta iniciativa cultural privada que va tenir una durada aproximada de dues dècades **l'Ajuntament ha anat assumint progressivament la responsabilitat de ser el principal promotor d'activitat cultural.**
- Quatre dècades més tard, la vida cultural dels anys 70 és molt present en la memòria col·lectiva, i els que llavors van ser protagonistes continuen vivint al municipi i ja tenen fills i néts, molts dels quals també treballen en el sector cultural encara que **la majoria desenvolupen les seves pràctiques en altres indrets.**
- **El potencial humà i creatiu del municipi és molt elevat**, però els darrers anys l'acció cultural de l'Ajuntament no ha comptat amb la col·laboració de les formacions artístiques ni de la resta de promotors culturals, amb la consegüent pèrdua d'energia creativa.

## Fortaleses i oportunitats

- La forta **cohesió social** del municipi, per l'arrelament dels nouvinguts en les darreres dècades i la baixa presència d'immigrants d'altres realitats culturals.
- La concentració poblacional i l'alta mobilitat entre els municipis del **Corredor de la Tordera**.
- El alt flux de visitants, sobretot de l'àrea metropolitana de Barcelona, que es deriva de ser una de les portes privilegiades d'accés al **parc natural del Montseny**.
- L'existència d'un **teixit associatiu cultural** important i diversificat. En l'annex hi ha una relació dels agents culturals del municipi.
- L'existència de nombrosos **creadors i formacions artístiques** que viuen en el municipi o en el seu entorn.
- La presència en el municipi d'algunes **formacions artístiques amb marca reconeguda**, especialment del Circ Cric, que ajuden a consolidar la identitat del municipi i captar visitants.
- L'existència de les tres **infraestructures culturals** esmentades, més la que està pendent de destinació, que poden acollir un nombre important d'iniciatives.
- L'èxit de les **festes** de carrer (reis, gitanes, festa major, festa de tardor i Sant Antoni), molt concorregudes.
- El **Ball de Gitanes**, una pràctica molt viva, majoritària i transversal.
- La disposició dels **municipis del Baix Montseny** de coordinar i, si s'escau, mancomunar les seves pràctiques culturals.
- L'alta participació ciutadana, sobretot de joves, en les **pràctiques esportives**.
- L'existència de **centres educatius** amb forta vinculació a la vida ciutadana.

## Febleses i amenaces

- El **baix nombre d'habitants** dificulta la sostenibilitat econòmica d'una programació cultural estable.
- La **programació cultural** que s'ofereix és escassa, poc diversificada i de baix interès i qualitat, i a l'hivern quasi és inexistent.
- L'escassa **assistència dels joves** a la majoria de pràctiques culturals del municipi, ja que la mitjana d'edat és força elevada.
- La manca de **joves emprenedors** que promoguin pràctiques culturals per a joves en el municipi.
- El fet **que l'Ajuntament no ha comptat els darrers anys amb la col·laboració de les formacions artístiques ni de la resta de promotors culturals** pel que fa a la planificació i gestió de les seves propostes.
- Una certa **desconfiança dels agents culturals** en la disposició expressada per l'Ajuntament de fer les coses conjuntament i de comú acord o d'acceptar propostes que li fan arribar.
- **L'absència d'un espai de trobada dels agents culturals** que promogui la seva interacció i el sorgiment d'iniciatives conjuntes.
- El buit que hi ha en el municipi en **memòria històrica i en coneixement i reconeixement del patrimoni** cultural local.
- La poca visibilitat dels **artistes visuals i altres creadors** que viuen en el municipi.
- La **Festa Major** no és prou participativa.
- L'acció cultural del municipi aprofita poc les oportunitats que li ofereix **l'entorn natural**.

## **3. Proposta**

### 3.1. Propostes sorgides en el debat ciutadà

Per tal d'elaborar una proposta es va tornar a convidar la ciutadania i els agents culturals a dues rondes més de reunions per fer i consensuar propostes de millora, la primera oberta a tota mena de propostes i la segona centrada en alguns eixos temàtics.

#### Primera ronda de debats

Es va fer una primera ronda de 3 sessions de debat de caràcter propositiu obertes a qualsevol qüestió a partir de 9 eixos de projecció.

De les aportacions fetes en aquestes sessions es va elaborar un relat estructurat en tres categories: projeccions, qüestions a tenir en compte, pors i dubtes

#### a. Espai de trobada per al sector cultural

##### Projeccions

- Hi ha dues visions sobre l'estratègia d'inici: crear un espai de trobada per propiciar que hi passin coses Vs. propiciar que passin coses i després pensar quin tipus d'espai requereixen aquestes activitats. La primera opció es considera més efectiva.
- Ha de ser un **punt de trobada** per al sector cultural en el sentit més ampli possible.
- Es pensa com un espai **polivalent**, que se li puguin assignar diferents usos i que aconsegueixi crear **sinergies** entre els diferents usuaris, col·lectius, etc.
- Ha de contenir diversos espais: espai de trobada amb cafeteria, sala polivalent, bucs d'assaig/sales individuals, espai per a joves, etc.



- A més de les funcions de **trobada i suport a la creació** es visualitza com un lloc amb **programació**: conferències, activitats de petit format, exposicions... És important que la gent tingui diferents motius per anar-hi. Pot esdevenir espai "altaveu" de la programació cultural en general.
- Es formulen dues propostes pel que fa a la gestió:
  - Es creu convenient que hi hagi una **persona** contractada per dinamitzar l'espai, estudiant la manera de finançar el cost derivat.
  - Es creu convenient que l'espai estigui gestionat per la **Taula de Cultura**, i que aquest sigui el primer projecte que dugui a terme.
- Es proposa portar **convidats d'altres projectes** similars per tal que expliquin la seva experiència per tal de tenir-la en compte.

### **Qüestions a tenir en compte**

- És important que els usuaris **se'l sentin seu** per tal que es comprometin i participin en la seva gestió i assegurar-ne la continuïtat a llarg termini.

### **Pors o dubtes**

- Es percep certa por que la gent que motoritzi la preparació i inici del projecte **s'acabi cremant**.
- No es té clar quin ha de ser el seu **model de finançament** i si ha de ser una entitat amb socis que paguin una quota.
- Caldria integrar en el nucli promotor els propietaris dels **bars** de poble per tal de no generar conflicte ni perjudicar el negoci actual.
- Caldria definir quin **criteri de selecció** seguirà la programació.

## **b. Pla integrat d'infraestructures culturals públiques i privades del Baix Montseny**

### **Projeccions**

- Elaborar un **mapa d'infraestructures** culturals del Baix Montseny d'equipaments públics i privats que hi vulguin participar amb l'objectiu de donar-los visibilitat i informar els agents culturals sobre el que se'ls pot oferir a cada espai i quines possibilitats d'ús hi ha.
- Igualment es pot elaborar un **mapa de col·lectius** i propostes culturals per tenir informació sobre les iniciatives en curs i poder contactar quan convingui fàcilment els uns amb els altres.

## **c. Programació cultural integrada del Corredor de La Tordera.**

### **Projeccions**

- Cal més **coordinació** a nivell de calendari entre els agents que fan programació cultural, perquè sovint es solapen activitats adreçades al mateix segment de públic.
- Es podria establir un sistema de **comunicació integrada**, tenint com a referència l'app *VASPLAN*, una aplicació gratuïta de difusió d'esdeveniments culturals operativa des de l'inici del 2016.
- Caldria crear una **identitat/marca** que englobi el territori. Buscant l'antítesi a Barcelona i Girona es proposa el concepte "*slow*".
- Caldria donar **avantatges**, motivacions, privilegis i facilitats a la gent del territori per incentivar que es desplaci d'un poble a un altre i consumeixi més cultura. Caldria pensar en un abonament que es podria denominar "*Ticket Baix Montseny*". Aquest factor podria potenciar el sentiment de pertinença al territori a través de les propostes culturals.

## Pors o dubtes

- Es percep una **barrera mental entre els diferents pobles** que pot suposar una dificultat a l'hora que les persones assisteixin a propostes dels pobles que no són del seu.
- Es té la sensació que sempre són les mateixes persones que segueixen les activitats culturals.
- Hi ha una quantitat molt elevada de persones **que treballen fora** i que aquesta circumstància és un fre al consum cultural pel fet que prefereixen quedar-se a casa durant el seu temps lliure.
- Conèixer els **canals de comunicació** més eficients en relació als hàbits de la població, buscant un equilibri entre canals digitals i tradicionals.

## d. Festival d'arts/visualització dels artistes del municipi

### Projeccions

- Oferir als artistes residents al municipi o rodalies la possibilitat que **estrenin** els seus espectacles en el poble, vetllant per tal que ells n'obtinguin algun benefici (residència, notorietat premsa, taquillaatge...) i el poble també (fer patrimoni, crear activitat cultural...).
- Buscar un format i àmbit temàtic de festival que pugui encaixar en el municipi.

## e. Implicació dels centres educatius

### Projeccions

- Hi hauria d'haver representants del món de l'ensenyament a la **Taula de Cultura**: mestres, alumnes, AMPA.
- A l'escola i l'institut es treballen propostes culturals que només es mostren a nivell intern. Caldria difondre-les, **treure-les fora de les**

**escoles**, involucrar el municipi.

- Es podria fer una activitat de **descoberta d'artistes del territori**, que els nens anessin als tallers, sales d'assaig, etc. i que haguessin de fer una entrevista als artistes... L'objectiu és generar vincles amb el territori i promoure els artistes locals.

### **A tenir en compte**

- Ara com ara, la programació teatral de les escoles es gestiona a través de l'**Associació Cultural de Granollers**<sup>1</sup> i es comenta que és de difícil accés. S'hauria de buscar una altra via per generar propostes amb les escoles i els artistes locals.
- Es podria fer una activitat escolar similar a una que s'ha fet a Santa Maria de Palautordera: una **descoberta de molins**.

## **f. Formació de públics**

### **Projeccions**

- Seria convenient fer un **estudi de públics** del municipi per conèixer els seus hàbits i interessos.
- Es creu que hi ha moltes persones que no participen en la programació perquè no s'assabenten de les activitats programades. La **comunicació** és un obstacle que cal resoldre. Per contra, també es creu que la informació no es dona de forma adequada perquè normalment es rep la de tot l'any i les persones se n'obliden. Caldria comunicar les activitats a més curt termini, d'una forma més immediata, perquè sigui més efectiva.

---

<sup>1</sup> L'*Associació Cultural de Granollers* és una associació formada per socis, que tenen diversos avantatges i descomptes si participen en activitats dels equipaments i entitats de la ciutat, i que gestiona serveis culturals per a escoles.

- A nivell de comunicació, les propostes culturals podrien **explicar-se més** i de manera més atractiva per aconseguir que la gent hi pari atenció, valori l'interès i hi participi.
- Es podrien fer **accions per cridar els públics** abans dels espectacles o actes culturals. Per exemple: convidar els espectadors interessats a un assaig obert primerament i després convidar-los a l'estrena o a un passi quan l'espectacle estigui acabat.

#### **g. Paper de l'Ajuntament en l'acció cultural**

##### **Projeccions**

- El **pressupost** de cultura de l'Ajuntament hauria d'augmentar, i captar fons provinent d'altres fonts com la Generalitat, els programes europeus i la Diputació.
- Hi ha dues visions sobre el paper i el model d'intervenció de l'Ajuntament:
  - Que rebi propostes dels agents culturals locals i els doni suport directament.
  - Que ho faci a través d'una plataforma sectorial, com per exemple una Taula de Cultura, que dinamitzi l'acció cultural i tingui capacitat d'iniciativa.

##### **A tenir en compte**

- Sovint existeix una fractura, sobretot en les generacions de nadius digitals, entre la cultura institucional i la **cultura "alternativa"** tenint en compte que ambdues formen part del sistema cultural de la comunitat territorial.

## h. Taula de Cultura

### Projeccions

- Partint de la idea que per tal que les persones s'impliquin en l'acció cultural també cal generar plataformes de participació cultural es proposa crear una **Taula de Cultura** seguint el model anglosaxó de l'"**Arts Council**" (plataforma que aglutina i representa el sector cultural i que promou iniciatives amb el suport econòmic de l'Administració).
- Ha de ser una Taula **oberta a tothom**, ja que com més **plural** sigui el resultat serà millor.
- La Taula ha de tenir com a objectiu **promoure** propostes culturals prioritizant les que tenen **valor públic**.
- **Hauria de tenir una relació dialèctica i d'horitzontalitat amb l'Ajuntament**. Seria convenient que en la relació entre ambdós ens hi hagués un ambient confortable, empàtic, dialogant i generador de confiança, encara que hi pugui haver discrepàncies i confrontacions.
- Es podrien convidar a assistir a les reunions a col·laboradors externs de manera puntual per tal d'oferir opinió externa.
- Si aquest model participatiu funciona en el sector cultural es pot **extrapolar** a altres àrees de l'Ajuntament.

### Pors o dubtes

- Hi ha disparitat d'opinions sobre si cal una Taula de Cultura o n'hi hauria prou amb impulsar que les entitats facin més activitats i programin més. Tal volta podrien **coexistir** els dos models a la vegada, amb un Ajuntament que facilita i fomenta propostes i una Taula promotora i difusora.

- Hi ha dubtes sobre la **composició** de la Taula i les seves línies d'acció i atribucions en la seva relació amb l'Ajuntament.
- Hi ha el convenciment que la iniciativa no serà exitosa si no hi ha **predisposició** tant per part de dels agents culturals com de l'Ajuntament.

### Segona ronda de debats

Es van celebrar tres sessions de treball sobre els tres eixos temàtics que s'indiquen a continuació amb el propòsit de recollir més arguments i propostes que els que van ser aportats en la primera ronda.

#### a. Consideracions sobre la Taula de Cultura

Les aportacions fetes en la primera ronda van portar a proposar els següents punts de debat:

- Validació de la proposta de Taula de Cultura com estratègia vàlida per promoure la dinamització i vertebració del sector cultural.
- Quines són les seves línies de treball?
- Quins agents culturals, educatius i socials en pot formar part? Requisits que han d'acomplir.
- Quin model organitzatiu es proposa adoptar?
- Quina forma jurídica podria adoptar?
- Perfil, dedicació i retribució del gestor cultural que fos responsable de l'execució de les propostes.
- De quina imatge corporativa es dota i quines eines de comunicació ha de disposar?

- Quines despeses anuals fixes tindria i com es finançarien?
- Quina representació hi tindria l'Ajuntament?
- Quin model de relació hauria de tenir amb l'Ajuntament: atribucions, suport infraestructural i econòmic, etc. ?

Durant la sessió es van fer nombroses aportacions, moltes coincidents i algunes discrepants, que van ser recollides i complementades en un document de treball que va ser contrastat amb l'equip de govern municipal i que està contingut més endavant.

De les opcions analitzades, la que es considera més viable i que recull millor l'esperit de la idea proposada pels participants, tot i que els representants de certes formacions polítiques de l'oposició volien que tingués un caràcter vinculant, és la de **crear una Taula de Cultura en forma de plataforma associativa del sector cultural** que, un cop constituïda subscriu un **conveni-marc de col·laboració amb l'Ajuntament** en el qual aquest reconegué que la Taula de Cultura és l'interlocutor principal en la definició i gestió de la política cultural local, es definís un procediment d'interlocució i l'Ajuntament es comprometés a finançar i donar suport a les iniciatives que s'acordin anualment d'acord amb els recursos disponibles.

El conveni-marc **s'ha de concretar anualment en un annex en el qual consta l'acció que la Taula durà a terme durant el període i el finançament i suport que li donarà l'Ajuntament.**

Es considera que una plataforma associativa és la modalitat que genera uns **costos estructurals** més baixos, que poden ser finançats per l'Ajuntament.



## **b. Consideracions sobre l'Ateneu de les Arts**

### **Objectius i necessitats que ha de cobrir**

- Es debat sobre la idea de posar en funcionament un espai cultural amb la denominació d'"Ateneu de les Arts".
- Podria estar ubicat a les Escoles Velles.
- Es considera que és important que sigui, realment, un espai de trobada del sector cultural i la ciutadania, que hauria de dur a terme les següents funcions:
  - Aglutinar agents culturals actius en un espai comú.
  - Oferir una programació contínua.
  - Potenciar la participació dels joves en la vida cultural del poble.
  - Generar activitats.
  - Oferir un espai de creació.

### **Finançament**

- Es veu que s'hauria de finançar a partir de tres fonts:
  - **Recursos públics** aportats per l'Ajuntament.
  - **Ingressos d'exploració** obtinguts de les activitats i serveis que s'hi duguin a terme.
  - **Finançament privat**, de manera ocasional.
- Pel que fa al finançament públic, es creu convenient que cada any hi hagi una partida fixa dins el pressupost de cultura de l'**Ajuntament** dedicada a sufragar les despeses de l'Ateneu. Caldria saber si és possible accedir a subvencions de la **Generalitat** o la **Diputació**, ni que sigui per a projectes concrets.

- Pel que fa al finançament privat, també es veu bé buscar **esponsorització** d'empreses de la zona o bé foranies a les quals pugui interessar patrocinar cert tipus d'activitat cultural. De la mateixa manera tampoc no es descarta la via del **micromecenatge** per a projectes concrets que vulgui dur a terme l'Ateneu.

### **Organització dels agents que hi intervenen**

- A l'inici no es veu bé establir un sistema de quota de socis ja que podria suposar un fre per a la gent.
- Tampoc es creu que a l'inici calgui contractar un gestor cultural professional. A mida que el projecte vagi creixent s'avaluarà quan calgui que una persona s'encarregui de l'espai i la gestió d'activitats.
  - La **Junta de la Taula** de Cultura seria la responsable del funcionament de l'espai i hauria d'elaborar, entre altres coses, un reglament d'ús, consensuat amb Ajuntament, i programar i gestionar l'activitat de l'espai. Es podrien fer assemblees amb els usuaris de l'espai de forma més o menys regular per tal de recollir propostes i avaluar el funcionament.

### **Programació**

- Caldria deixar clars els criteris sota els quals es programa a l'hora d'engegar el projecte per tal que després no sorgeixin problemes d'haver de dir que sí a propostes que no siguin d'interès general.
- La programació hauria de contenir:
  - Exhibició de propostes que es creïn i produeixen a l'Ateneu: exposicions d'artistes, concerts o assajos amb públic, espectacles de petit format...
  - També activitats que puguin proposar entitats o artistes d'arreu de la comarca.

## **Característiques de l'espai**

- És important que es busqui la manera de disposar, en altres indrets propers, de les infraestructures culturals que no existeixen al municipi: sales per exposar, zones per crear, espais adequats per a propostes de petit format, etc.
- Es proposa que les obres d'adequació es podrien anar fent per fases per tal de poder iniciar el projecte més aviat i així també anar generant expectativa al poble i que més gent pugui sumar-se al projecte.
- Hauria d'haver-hi sales polivalents, espai de reunió, espai escènic, espai arts plàstiques, bar, etc.
- L'espai de bar hauria de comptar amb un petit escenari.

## **Espai de bar**

- Es creu convenient anar a **poc a poc** a l'hora d'anar definint l'espai. Es prefereix comptar amb el servei d'un bar existent més que contractar personal per a gestionar-lo. En un inici pot tractar-se d'un autoservei de beguda que ofereixi refrescos, cafès/tes i alguna cosa de menjar.
- A la llarga podria ser un servei de bar que obrís en horari de tarda com el "Casal del poble" de Vallgorguina.
- Hauria de ser un bar acollidor on la ciutadania pugui anar a prendre alguna consumició i obtenir recursos per ajudar al finançament de l'activitat, tot i que no convé un espai gastronòmic que entri en competència amb els de la resta del poble.

## **Referents**

- Roca Umbert de Granollers com a casal d'entitats amb acció cultural pròpia.
- L'Ateneu de Nou Barris.

- Espai de creació a Gràcia "Experimentem amb l'art", com a viver de projectes educatius i artístics i residència d'artistes
- La Clau de Sant Celoni com a exemple de l'organització interna i d'autogestió
- El Tarambana de Cardedeu, com espai gastronòmic i cultural amb propostes de petit format.

### **c. Consideracions sobre la programació comú amb els municipis de l'entorn<sup>2</sup>**

- El **Baix Montseny** es percep com el marc de referència, més que no pas el Corredor de la Tordera. Es veu més bé obrir-se a tots els municipis que vulguin compartir -si més no- la comunicació de les respectives programacions.
- La Taula de Cultura hauria d'elaborar l'agenda cultural de Sant Esteve i designar un representant que la compartís amb la resta de la comarca (es creu que el millor és que sigui el regidor de cultura, donat que ja s'han començat a organitzar els regidors de cultura del Baix Montseny).
- Es creu convenient que hi hagi una **comissió de programació** amb representants de tots els municipis que vulguin implicar-se. Es proposa que hi hagi una **persona que es dediqui a coordinar** la feina de la comissió així com les propostes dels diferents municipis, de fer-ne un seguiment, avaluació i coordinar la comunicació. Podria ser el tècnic d'algun dels Ajuntaments més grans o, sinó, contractar algú.
- Pel que fa a l'organització de l'actual "comissió de regidors de cultura", l'Ajuntament informa que a priori anirà rotant la

---

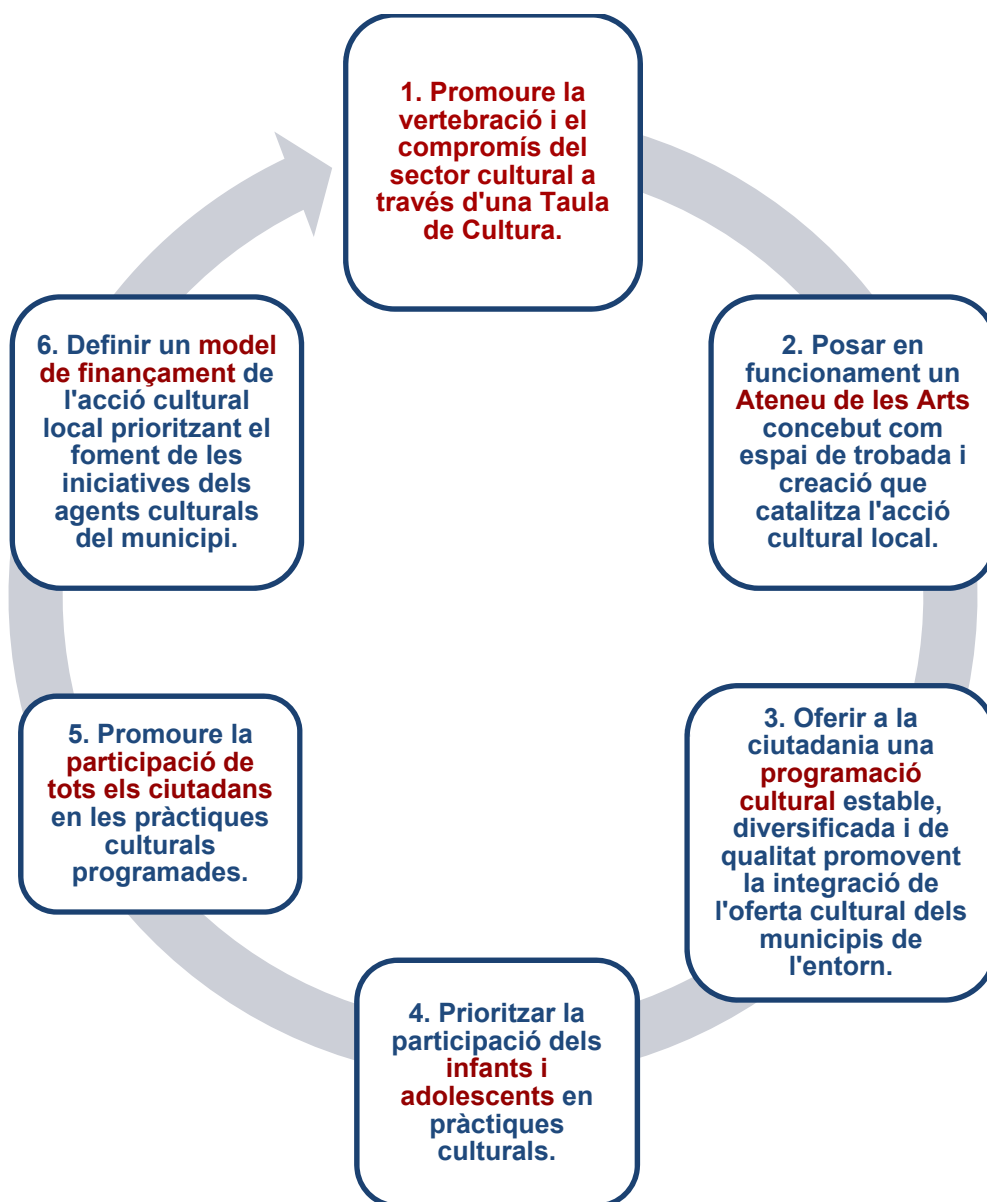
<sup>2</sup> Només van assistir dues persones a aquesta reunió, per tant, no és molt representativa.

responsabilitat d'organitzar les reunions i que són els tècnics dels municipis més grans els que de moment han realitzat les tasques.

- Es creu útil i convenient començar per compartir una agenda cultural del Baix Montseny amb les activitats de tots els pobles.
- Es creu que tant s'hauria de comunicar la programació de l'Ajuntament com la del teixit associatiu.
- Hi ha dubtes sobre si s'hauria d'acollir propostes del sector privat, sobretot si són gratuïtes i obertes a tothom, amb possibilitat d'uns criteris de filtre.
- Es creu que s'hauria de prioritzar les activitats i productes de “**km. 0**”
- Es proposa crear **circuits de programació** entre els diferents municipis, com circuit d'espais musicals, teatrals, exposicions, etc.
- Si la programació estable dels teatres es fa de manera comuna entre diferents municipis, es proposa **facilitar el transport** públic d'un poble a l'altre.

## 3.2. Eixos estratègics

A partir de les propostes recollides en els grups de debat s'han definit 6 eixos estratègics que vertebraven les 25 mesures que es proposen a continuació d'acord amb una ordenació seqüencial.



### 3.3. Mesures

#### 1. Promoure la vertebració i el compromís del sector cultural a través d'una Taula de Cultura.

- a. Fer un **registre de creadors, formacions artístiques i emprenedors culturals**, tradicionals o emergents, que viuen o operen al municipi i en el seu entorn territorial, per tal de facilitar el coneixement mutu, la gènesi de sinergies en la seva acció i el desenvolupament d'estratègies conjuntes.
- b. Constituir una **Taula de Cultura**, oberta a tots els agents culturals interessats, independent, que serveixi de plataforma per al coneixement mutu, la coordinació i l'acció sinèrgica, per a la promoció d'iniciatives culturals locals amb valor públic<sup>3</sup>.
- c. Formalitzar un **conveni marc de col·laboració entre la Taula de Cultura i l'Ajuntament** que defineixi un protocol de col·laboració i es concreti operativament en annexos anuals que continguin un pla de treball i estableixin els recursos públics que l'Ajuntament hi aportarà.
- d. **Cedir l'ús de les Escoles Velles** a la Taula de Cultura com a seu de la seva activitat.

---

<sup>3</sup> A l'apartat següent es concreta la proposta de constitució d'una Taula de Cultura, ja que és la clau de volta del PAC que es proposa.

## 2. Posar en funcionament l'Ateneu de les Arts concebut com un espai de trobada i creació que catalitza l'acció cultural local.

- a. L'Ajuntament promourà la posada en funcionament d'un **espai de trobada i creació**, anomenat **Ateneu de les Arts**, que sigui un **catalitzador de l'acció cultural local** i que estigui **gestionat per la Taula de Cultura**. En aquest sentit, considera convenient que l'Ateneu de les Arts s'ubiqui en les **Escoles Velles** i habilitar les seves instal·lacions d'acord amb les necessitats funcionals que es derivin del seu ús.
- b. L'Ateneu de les Arts hauria **d'acollir tota mena de pràctiques creatives i de difusió cultural**, disposant de bucs i sales d'assaig i creació, un espai de trobada específic per a joves, un espai polivalent per a debats, exposicions, concerts i espectacles de petit format, un magatzem i un servei de cafeteria.
- c. L'objectiu seria que **tots els dies hi hagués alguna activitat programada o espontània**, que els creadors i la resta de ciutadania el percebessin com a "locus amoenus", i que es consolidés l'hàbit ciutadà d'anar-hi sense necessitat de mirar abans la programació perquè és percebut com un espai viu en el qual sempre hi passen coses.
- d. A tal efecte, la Taula de Cultura, un cop constituïda, formaria una **comissió de treball** oberta a tots els interessats per definir la configuració de l'espai i el seu funcionament, organització i finançament, analitzant prèviament experiències similars com a referents. La comissió també hauria d'estudiar la manera que el servei de bar o cafeteria no entrés en competència hostil amb l'oferta ja existent.



- e. La Taula de Cultura, un cop hagués posat en funcionament l'Ateneu de les Arts, podria estudiar l'impacte potencial i la viabilitat econòmica d'una **Biennal o Festival de les Arts del Baix Montseny**, en la qual es mostri prioritàriament la producció artística dels creadors vinculats als municipis de la comarca, que ajudi a projectar a nivell nacional la voluntat del territori d'esdevenir un punt de referència de la creació artística, consultant als creadors el seu interès i disposició a participar en aquesta iniciativa.

### 3. Oferir a la ciutadania una programació cultural estable, diversificada i de qualitat promovent la integració de l'oferta cultural dels municipis de l'entorn.

- a. Fer un **estudi sobre els interessos i hàbits culturals de la població** del municipi i, també, dels municipis de l'entorn, per facilitar que els ciutadans puguin accedir a una **programació professional estable i de qualitat que doni resposta als seus diversos interessos i necessitats**, buscant un equilibri entre les propostes de formació i difusió de les formacions locals i les propostes del mercat que siguin de major interès.
- b. Constituir una **comissió de programació** cultural dels municipis del **Corredor de la Tordera** i, en la mesura del possible, del **Baix Montseny**, formada per representants dels governs locals i dels agents culturals dels respectius municipis, que tingui la missió elaborar una **programació cultural comuna** a partir de les propostes de cada municipi.
- c. Establir un **sistema de comunicació unificat i eficient** de l'oferta cultural comuna, amb un **sistema integrat de ticketing**, creant una

**marca** que li doni identitat i que la singularitzi respecte a altres ofertes.

- d. Elaborar un **Mapa d'Infraestructures dels municipis del Baix Montseny** que contingui les especialitzades i les polivalents, les específiques i les ocasionals, les públiques i les privades, per tal que els agents culturals coneguin totes les oportunitats que tenen al seu abast per acollir les iniciatives que promouen, establint una normativa d'ús que garantís la igualtat d'oportunitats a tots els agents del territori.

#### **4. Prioritzar la participació dels infants i adolescents en pràctiques culturals.**

- a. Establir un **grup de coordinació** de propostes culturals adreçades a infants i adolescents, formada per representants dels mestres, alumnes i AMPA del municipi i, si s'escau, dels municipis de l'entorn, amb la participació de creadors i promotors artístics, vinculat a la Taula de Cultura, que vetlli per la **qualitat, diversitat i regularitat de la programació de propostes de creació, formació i difusió destinades a públics familiars i escolars.**
- b. Donar **visibilitat a les propostes de creació i difusió que es realitzen als centres educatius** per tal que les puguin conèixer i gaudir la resta de membres de la comunitat territorial.
- c. Proposar a les escoles l'elaboració conjunta d'un programa de **coneixement del patrimoni cultural local** per part dels escolars del municipi.

- d. Proposar a les escoles un **programa de coneixement dels artistes del territori**, amb tallers, entrevistes i visites que potenciï el coneixement i la interacció entre ambdós.

## 5. Promoure la participació de tota la ciutadania pel que fa a les pràctiques culturals.

- a. Assegurar que les **accions de comunicació** de la programació siguin fetes amb prou antelació a través de portals web, potenciant el nou portal "*Cultura Baix Montseny*", aplicacions per a *smartphones* com *Vasplan*, mitjans de comunicació, xarxes socials, via pública i accions comunicació directa, i continguin **arguments informatius suficients** sobre les experiències que proposen per tal que els ciutadans les coneguin i puguin ponderar l'interès subjectiu de participar en les que siguin del seu interès.
- b. Adoptar una **plataforma tecnològica** que faci possible l'autogestió de la **venda d'entrades** i que generi una **base de dades de públics** que faciliti l'aplicació d'un model de **gestió relacional**.
- c. Estudiar la viabilitat i operativa d'un **sistema d'abonament flexible** per als públics habituals dels municipis del Corredor de la Tordera o del Baix Montseny que facilités la seva participació amb un cost significativament més baix i comportés alguns privilegis com la compra anticipada i l'accés a activitats exclusives, per tal de fomentar la consolidació d'hàbits culturals i la mobilitat entre els diferents municipis.
- d. Buscar la manera d'eliminar les **barreres d'accés**, tant objectives com subjectives, que dificulten més la participació.

- e. Proposar als públics habituals i als agents culturals del municipi que **s'impliquin en la configuració i el desenvolupament de la programació** i facin de **prescriptors** de la mateixa a persones del seu entorn sense hàbits culturals per tal de promoure la seva participació.

## **6. Definir el model de finançament de l'acció cultural local prioritant el foment de les iniciatives dels agents culturals del municipi.**

- a. Procurar que el percentatge de **pressupost municipal que l'Ajuntament destina cada any a l'acció cultural** en els capítols 2 i 4 **sigui igual o superior a la mitjana del que hi destinen els municipis de la comarca del mateix tram de població**, d'acord amb les dades que facilita anualment el SIEM de la Diputació de Barcelona.
- b. Contribuir a la **viabilitat econòmica de les iniciatives promogudes per emprenedors culturals del municipi** que tinguin valor per a la comunitat territorial aportant els **recursos propis** que es disposin i ajudant-los a captar **recursos financers de tercers**, tant d'institucions supramunicipals com de mecenatge, patrocini i *crowdfunding*.
- c. **Facilitar als creadors i formacions artístiques** que viuen o operen en el municipi o en el seu entorn territorial la **realització satisfactòria dels seus processos creatius** a través de cessió d'espais i, si s'escau, d'ajuts econòmics a canvi que estrenin les seves produccions en el municipi, buscant la manera que això sigui beneficiós tant per a ells (presència als mitjans, ingressos de taquilla, etc.) com per a la comunitat territorial (millora de la qualitat, diversitat i prestigi de la programació).

### 3.4. La constitució d'una Taula de Cultura

La constitució d'una **Taula de Cultura** és una proposta sorgida en els grups de debat en els quals van participar diversos agents culturals del municipi. Expressa la voluntat i disposició dels agents culturals locals a implicar-se en la dinàmica cultural del municipi més enllà del propi nínxol d'activitat. Essent un factor clau i transversal del PAC de Sant Esteve de Palautordera, cal analitzar-la amb deteniment.

Hi ha nombrosos antecedents que han mostrat fins ara aquesta disposició per part de diversos agents culturals locals, però el que es proposa ara és orquestrar-la d'una manera més coral, democràtica i eficient. A tal efecte, es proposa constituir una Taula de Cultura oberta a tots els agents culturals i ciutadans interessats.

La Taula és, però, un concepte polisèmic que convé concretar en una determinada forma jurídica i definir les seves funcions, composició i atribucions. Formulem diferents opcions que hauran de ser considerades per les parts (agents culturals i Ajuntament) per arribar a definir, per consens, la millor opció.

#### **Sobre la governança de l'acció cultural local**

Després de la caiguda del mur de Berlín (1989), en un procés de globalització i de concurrència públic-privada en l'acció pública, va sorgir el concepte de governança com una **nova forma de dirigir, gestionar i controlar les realitats socials a partir de la legitimació de l'acció pública a posteriori basada en la narrativa de l'impacte.**

La governança és una forma de governar les realitats socials (macro, meso o micro) **antitètica dels models burocràtics i jerarquitats** que s'han derivat

de la democràcia representativa. L'objectiu és promoure **la participació, el compromís i la implicació de totes les parts interessades** (ciutadans, usuaris, gestors, grups locals, empreses i altres agents socials).

Comporta renunciar a l'exercici del **poder** per passar a l'exercici de les funcions de **persuasió i lideratge**. Comporta transitar voluntàriament de la **democràcia representativa** a la **democràcia participativa** per part dels actors d'una determinada realitat social. Comporta un procés d'apoderament, compromís i participació en la presa de decisions i en la gestió dels afers comuns. Aquest trànsit ha de ser **volgut i acceptat** pels agents social i pels governants locals que representen la ciutadania.

Els principals **factors** de bona governança són:

- a. La **identificació de les parts interessades** (*stakeholders*) en l'acció cultural a Sant Esteve (els agents culturals, socials i educatius, el govern municipal, els ciutadans interessats).
- b. La promoció de la **interacció** entre les parts a través de xarxes i espais de relació.
- c. La **participació** de totes les parts **en la presa de decisions**, previ establiment d'un procediment consensuat. El PAC és una excel·lent plataforma de participació en la definició de l'acció cultural que es considera convenient.
- d. La **transparència** en la gestió dels acords presos.
- e. **L'eficàcia, l'eficiència i la millora contínua** a través d'un sistema de planificació i avaluació objectiva de resultats.
- f. **La satisfacció** de totes les parts interessades pels resultats assolits.

## **Objectiu**

Promoure la implicació del sector cultural en la dinàmica cultural del municipi en un marc de cooperació públic-privada per tal que els agents culturals puguin promoure, organitzar i finançar iniciatives d'interès general sense tenir una relació de dependència sinó dialèctica amb l'acció governamental.

## **Marc legal**

L'ajuntament és responsable de regular la política cultural del municipi i d'administrar els recursos comuns. Té els seus mecanisme de decisió i ha de seguir el procediment administratiu. No pot renunciar a exercir la seva responsabilitat i inhibir-se en favor d'un grup de ciutadans encara que aquests siguin representatius del sector cultural.

## **Estratègies possibles**

L'objectiu plantejat pot ser assolit, en major o menor grau, a través de quatre estratègies que hauran de ser valorades per les parts interessades.

### **a. La Taula de Cultura com un òrgan decisor**

Es tractaria que l'Ajuntament constituís una Taula sectorial de Cultura, amb representació municipal o sense, concebuda com un òrgan municipal de participació, i li delegués les seves competències decisòries en política cultural. Les seves decisions serien vinculants en relació a l'acció de govern i al pressupost anual de cultura de l'Ajuntament.

- Aquesta opció no s'ajusta a l'ordenament jurídic vigent perquè l'Ajuntament no pot delegar la seva competència decisòria sobre els recursos públics a un tercer que representa només a una part

de la ciutadania. Sobre aquesta qüestió podrien ser consultats el secretari i l'interventor de l'Ajuntament.

- Significaria una inhibició de l'Ajuntament en matèria cultural que bona part de la població segurament no acceptaria i podria causar malestar social.
- Caldria diferenciar entre una vinculació jurídica i política. Una vinculació política seria possible en la mesura que l'Ajuntament podria delegar en la Taula de Cultura la capacitat de proposta en l'àmbit cultural comproment-se a fer-ne cas sempre que s'ajusti a l'ordenament jurídic vigent i al PAM del mandat en el qual es defineixen els objectius estratègics i prioritats.

#### **b. La Taula de Cultura com un òrgan assessor**

Es tractaria que l'Ajuntament constituís una Taula sectorial de Cultura com un òrgan assessor de l'Ajuntament en matèria cultural format per agents culturals representatius dels diferents àmbits d'activitat.

- Els representants els nomenaria l'Ajuntament i s'haurien de ser renovats periòdicament. Podrien ser representants d'entitats o persones reconegudes en l'àmbit cultural a títol individual.
- Els òrgans assessors no tenen capacitat de decisió ni són vinculants. Assessoraria al govern local en política cultural. És un primer grau de participació, però no respon a l'esperit de les intervencions recollides en els grups de debat que proposaven una major incidència de les seves decisions.

Aquesta opció no respon plenament a l'esperit del que es va formular en els grups de debat.



### **c. La constitució d'un Patronat municipal de Cultura**

Es tractaria de constituir un Patronat de Cultura en forma de Fundació Pública a l'empara de l'art. 22.2.b de la Llei Reguladora de les Bases de Règim Local 7/85 i Art. 50.2.b de la Llei Municipal 8/87 i Art. 85 del Reglament de Serveis de les Corporacions Locals de 17 de juny de 1955. El Patronat, per tant, disposaria de personalitat jurídica pública i gaudiria de capacitat jurídica per al compliment dels seus fins. Es tractaria de crear una PIL (*Personificació Instrumental Local*)<sup>4</sup>, tot i les restriccions previstes en el PRORSAL<sup>5</sup>.

Podran pertànyer a aquest Patronat, totes les persones físiques, entitats o grups del municipi que desenvolupen una tasca cultural dins l'àmbit local, les repercussions de la qual vagin en benefici de la cultura i l'interès general del poble i dels seus habitants.

El Patronat serà regit per una Junta de Govern, presidida per l'Alcalde i vice-presidida pel regidor de cultura, amb tants vocals com representants de les persones físiques o jurídiques que en formin part. L'Ajuntament nomenarà també els seus representants, que poden estar en majoria o minoria. La Junta de Govern serà renovada cada quatre anys.

Per el desenvolupament de la seva competència el Patronat posseirà patrimoni especial, afecte als seus fins, constituït per l'aportació econòmica que anualment i amb càrrec del seu Pressupost Ordinari,

---

<sup>4</sup> L'estudi dels projectes de llei aprovats el mes de juliol de 2013 pels governs estatal (de Racionalidad y Sostenibilidad de la Administración Local) i català (de governs locals de Catalunya) mostra que les propostes normatives contenen limitacions severes a la creació d'aquestes personificacions i d'altres ens vinculats a les entitats locals, així com un conjunt de mesures restrictives tendents al redimensionament del sector públic local, que, si s'aproven finalment, constituïran una manifestació més del declinar de l'auge de les PIL.

<sup>5</sup> Una de les mesures de redimensionament del sector públic local recollides en la disposició addicional primera del *Projecte de Llei de Governos Locals de Catalunya (PLGLCat)*, que té en compte la *Llei 27/2013, de 27 de desembre, de racionalització i sostenibilitat de l'Administració local (PRORSAL)* fa constar la prohibició d'adquirir, constituir o participar en la constitució, directament o indirecta, de nous organismes, entitats, societats, consorcis, fundacions, unitats i altres ens mentre tinguin en vigor un pla de sanejament financer, economicofinancer o d'ajustament (DA 1.a).

assigni l'Ajuntament, les aportacions, subvencions i donatius que rebi de qualsevol ens públic o privat, o dels particulars, els productes i rendes del seu Patrimoni i altres que poguessin ser-li atribuïts.

- Un Patronat és un bon model de governança, ja que promou la participació del sector i l'Ajuntament manté la majoria en la presa de decisions i el dota de recursos. Els representants de l'Ajuntament poden ser de l'equip de govern o de totes les formacions polítiques amb representació en el consistori mantenint la seva proporcionalitat.
- Un Patronat municipal és una modalitat de gestió directa participada que opera sota el règim jurídic públic.
- L'únic inconvenient és que cal constituir-la com a ens jurídic i dotar-la d'una certa estructura operativa, encara que sigui mínima, per la qual cosa caldria avaluar si és sostenible per la magnitud poblacional del municipi, la dimensió de l'acció que ha de realitzar i els recursos públics que disposa.
- Durant la primera etapa del període democràtic actual es van crear força patronats municipals de cultura, però amb la crisi hi ha hagut una tendència a la recentralització de les seves atribucions per motius pressupostaris i d'altra naturalesa.

#### **d. La Taula de Cultura com una plataforma associativa independent**

Crear una Taula sectorial en forma de plataforma associativa del sector cultural que subscriu un conveni de col·laboració amb l'Ajuntament en el qual aquest reconeix que la Taula és l'interlocutor principal en la definició i gestió de la política cultural

local, defineix un procediment d'interlocució i es compromet a finançar i donar suport a les iniciatives que s'acordin anualment d'acord amb els recursos disponibles.

- El conveni-marc es concreta anualment en un annex en el qual consta l'acció que la Taula durà a terme i el finançament i suport que li donarà l'Ajuntament.
- Aquesta opció és la proposada al grup de treball i respon a les aspiracions dels participants (excepte als representants de certes formacions polítiques de l'oposició que volien que tingués un caràcter vinculant).
- Té uns costos estructurals mínims que poden ser finançats per l'Ajuntament.

### **Consideracions finals**

La proposta de Taula de Cultura, sigui quina sigui l'opció jurídica que es consideri més adequada, es planteja inicialment que sigui d'àmbit municipal.

De les propostes formulades, la que es considera que respon millor a l'esperit de la proposta formulada en els grups de debat és la quarta: **una Taula de Cultura configurada com una plataforma associativa independent, oberta a tots els agents culturals interessats, amb un conveni-marc de col·laboració amb l'Ajuntament que es concreta en annexos anuals que contenen els respectius plans d'acció i defineixen el suport de l'Ajuntament pel període.**

En el marc del PAC de Sant Esteve només es pot considerar la constitució d'una Taula de Cultura d'àmbit municipal. Això no priva que, més endavant, si agents culturals d'altres municipis de l'entorn territorial volen operar d'una

manera similar, es pugui ampliar el seu àmbit territorial d'acció o puguin sorgir iniciatives similars en els altres municipis i es pugui constituir una plataforma de coordinació de les Taules de Cultura del Corredor de la Tordera o del Baix Montseny.

### 3.5. Fases d'aplicació

El conjunt de mesures proposades han de ser ordenades en el temps per poder-les desenvolupar de manera adequada tenint en compte les seqüències lògiques entre elles.

Podem establir **quatre fases** en el desenvolupament del PAC:

#### a. Primera fase (2017-2018)

- Posar en funcionament un **grup de treball**, obert als agents culturals interessats, per definir la composició, organització, gestió i finançament de la **Taula de Cultura**, constituir-la d'acord amb el convingut i formalitzar, posteriorment, un conveni-marc de col·laboració amb l'Ajuntament.
- Constituir la **comissió de programació** del corredor de la Tordera i, en la mesura del possible, de la comarca del Baix Montseny, per estudiar la viabilitat i, si s'escau, oferir una programació mancomunada.
- Fer un **estudi** sobre els **interessos i hàbits culturals** dels municipis de la comarca.
- Fer un **registre de creadors, formacions artístiques i emprenedors** culturals.
- Elaborar un **mapa d'infraestructures culturals** públiques i privades dels municipis del Baix Montseny.
- En el marc del conveni de col·laboració entre la Taula de Cultura i l'Ajuntament, posar en funcionament un **grup de treball** per a la

coordinació de les **propostes culturals adreçades a infants i adolescents**.

**b. Segona fase (2018-2019)**

- Adoptar una **plataforma tecnològica** que permeti l'autogestió de la venda d'entrades de la programació mancomunada.
- Planificar i desenvolupar un **sistema de comunicació** integrat de la programació mancomunada, que inclogui les pràctiques culturals que es realitzen en els entres educatius.
- Posar en funcionament un **abonament flexible** a la programació per als ciutadans dels municipis que operen en la programació integrada.
- Acondicionar les **Escoles Velles** com a espai de trobada i creació i cedir-ne l'ús a la Taula de Cultura per tal que sigui la seva seu i gestioni la seva activitat.

**c. Tercera fase (2019-2020)**

- Inici de funcionament de **l'Ateneu de les Arts** a càrrec de la Taula de Cultura.
- Creació d'una **comissió de treball** per elaborar una proposta i estudiar la viabilitat d'organitzar una **Biennial o Festival de les Arts del Baix Montseny**.

**d. Quarta fase (2020-2021):**

- Celebració de la **I Biennial de les Arts del Baix Montseny**.

### 3.6. Consideracions finals

Cal tenir en compte que l'impacte de la revolució digital en l'acció cultural comença a significar un canvi en la relació entre creadors, promotors públics, governants i públics. Cada vegada més els públics volen diàleg directe, permanent i interactiu amb els operadors de la cadena de valor. Estan disposats a participar activament i a comprometre's en el desenvolupament de propostes culturals, així com també a prendre compromisos.

Això fa necessari facilitar el seu empoderament i promoure la creació de comunitats d'interès com a conjunt de parts interessades que s'impliquen en el desenvolupament de propostes i a aplicar models de bona governança que cerquin l'eficiència, la interacció, la transparència i el consens.

**Les propostes recopilades en el PAC han estat formulades pels participants. Són una oportunitat excel·lent per a l'Ajuntament d'aprofitar el gran potencial creatiu i d'emprenedoria d'una part significativa dels ciutadans del municipi.** No és freqüent que, en el moment actual, hi hagi aquesta disposició en la ciutadania.

Convé que l'Ajuntament relativitzi la inseguretats que comporta un **canvi de model d'acció cultural**, tot adoptant les mesures de prudència que consideri oportunes. També **cal que els agents culturals que han brindat la seva implicació en la dinamització cultural del municipi mantinguin la seva disposició i la facin efectiva** comproment-se a posar-les en marxa i vencent les dificultats que sorgiran en el procés.

També cal vèncer el prejudici verbalitzat que el municipi de Sant Esteve és massa petit per promoure un model avançat de cooperació públic-privat, ja que sovint les dimensions poblacionals abastables són les que millor

permeten gestionar processos de canvi. Sovint, com diu el refrany, al pot petit hi ha la bona confitura.

També cal aprofitar la oportunitat que ofereix l'existència de la comunitat territorial de la Tordera, i en un segon nivell, el Baix Montseny, que aporten una massa crítica de població que permet fer sostenibles algunes de les propostes culturals apuntades en el PAC, atès que ja hi ha símptomes objectius de la disposició a cooperar.

Finalment, comentar que no estaria de sobres establir la disciplina **d'avaluar periòdicament les propostes elaborades en el procés de debat del PAC** per veure quines s'han dut a terme, quines presenten dificultats, quines noves oportunitats han sorgit, i actualitzar la proposta d'acció cultural apuntada per tal que sigui viva i dinàmica. En aquest sentit, es podria constituir una **comissió de seguiment** que fes, com a mínim, dues reunions cada any amb aquesta missió.

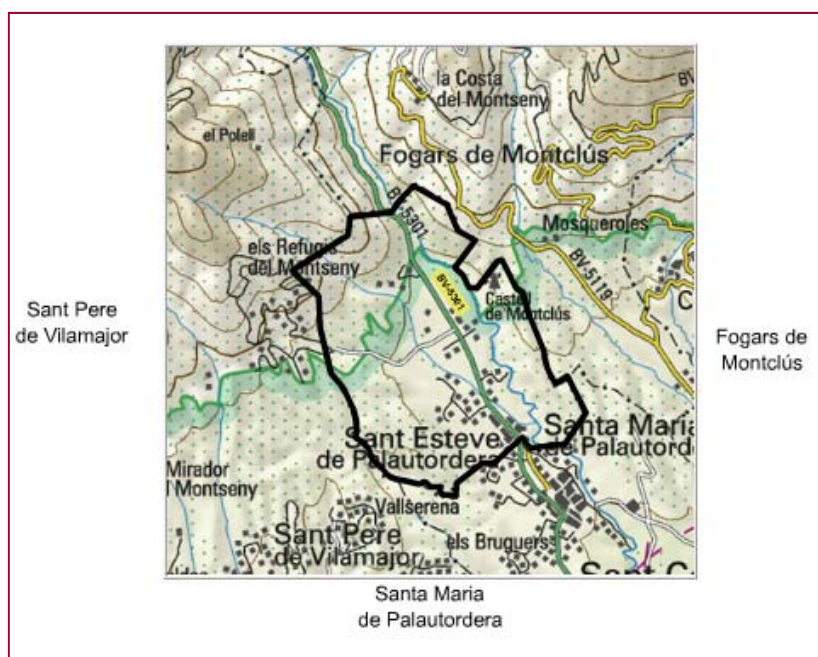


## **4. Annexos**

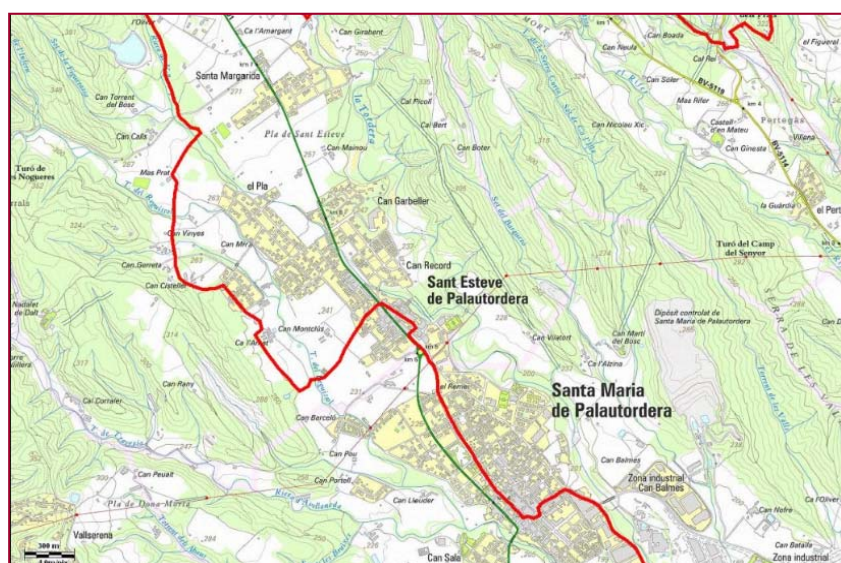
## 4.1. Anàlisi d'indicadors

A partir de les dades aportades el mes d'abril del 2016 pel CERC, complementades amb dades aportades per l'Ajuntament, s'ha fet una recopilació de les més significatives.

### A. Indicadors de territori



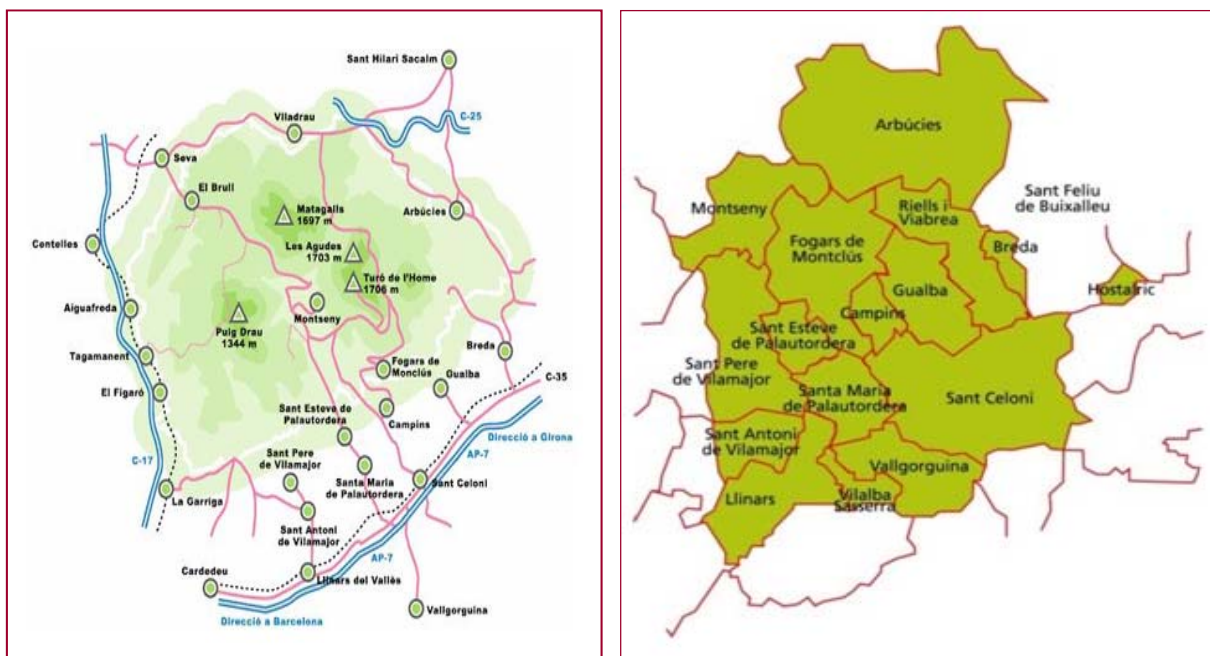
Font: Sistema de Informació Territorial, Diputació de Barcelona (SITMUN)



Font: Institut Cartogràfic de Catalunya (ICC)

El municipi de Sant Esteve de Palautordera forma part de la comarca del Vallès Oriental, tot i que també s'integra en la subcomarca del **Baix Montseny**.

El Baix Montseny és una comarca natural situada entre el Vallès Oriental i La Selva, i engloba catorze poblacions: per part del Vallès Oriental, els municipis de Campins, Cànoves i Samalús, Cardedeu, Fogars de Montclús, Gualba, Llinars del Vallès, Montseny, Sant Antoni de Vilamajor, Sant Celoni, Sant Esteve de Palautordera, Santa Maria de Palautordera, Sant Pere de Vilamajor, Vallgorguina i Vilalba Sasserra; per part de La Selva, els municipis d'Arbúcies, Breda, Hostalric, Massanes, Riells i Viabrea, i Sant Feliu de Buixalleu.



Font: Ajuntament de Sant Celoni

[http://www.santceloni.cat/ARXIUS/documents/departaments\\_i\\_ambits/OLH/baix\\_montseny.jpg](http://www.santceloni.cat/ARXIUS/documents/departaments_i_ambits/OLH/baix_montseny.jpg)

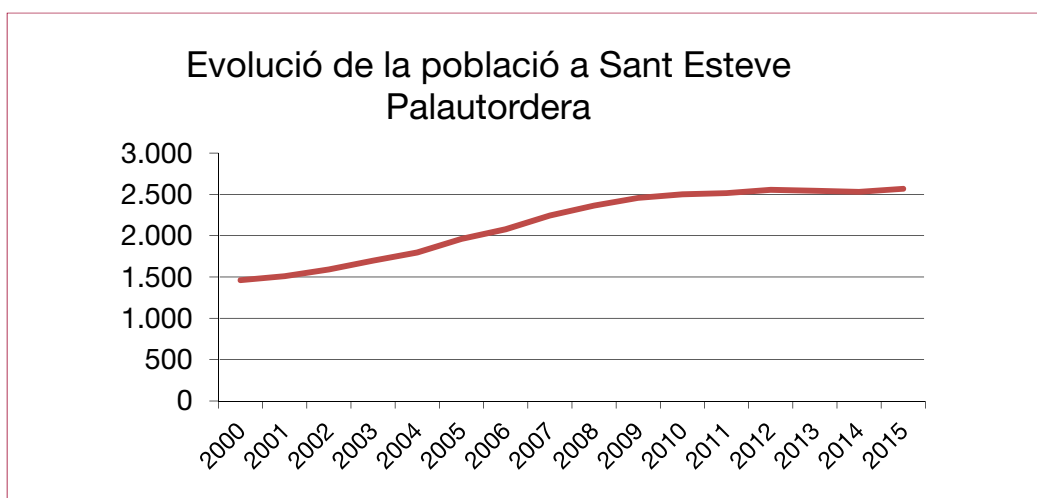
## B. Indicadors de població

Taula 2.1. Sant Esteve de Palautordera. Evolució de la població 2000-2015

Sant Esteve de Palautordera	Població
2015	2.568
2014	2.532
2013	2.544
2012	2.555
2011	2.516
2010	2.500
2009	2.458
2008	2.364
2007	2.245
2006	2.079
2005	1.961
2004	1.798
2003	1.699
2002	1.591
2001	1.510
2000	1.461

Font: elaboració del CERC a partir de dades de l'Institut d'Estadística de Catalunya (IDESCAT)

Gràfic 2.1. Sant Esteve de Palautordera. Evolució de la població 2000-2015



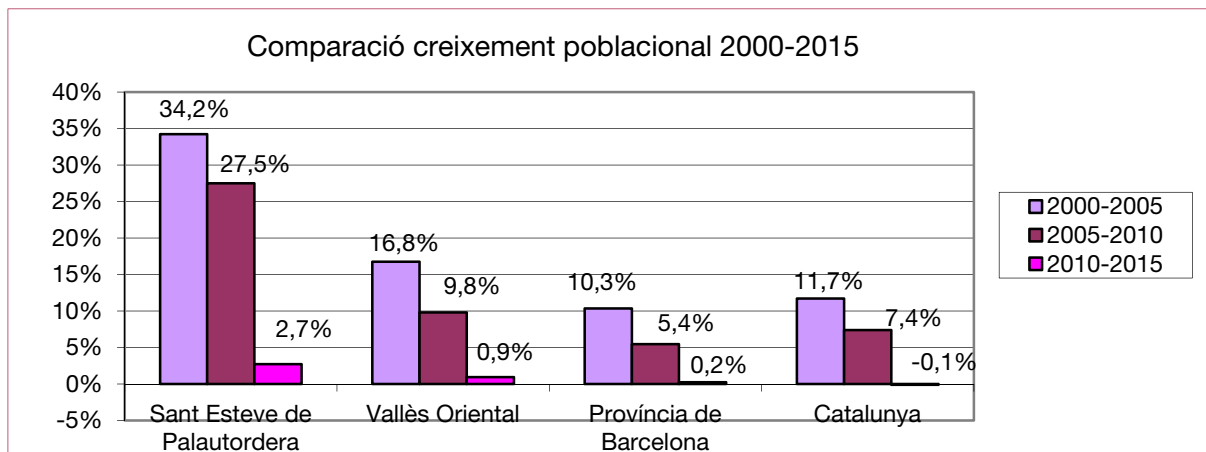
Font: elaboració del CERC a partir de dades de l'Institut d'Estadística de Catalunya (IDESCAT)

**Taula 2.2. Comparativa territorial. Evolució de la població 2000-2015**

	2000	2005	2010	2015
Sant Esteve de Palautordera	1.461	1.961	2.500	2.568
Vallès Oriental	309.459	361.319	396.691	400.375
Província de Barcelona	4.736.277	5.226.354	5.511.147	5.523.922
Catalunya	6.261.999	6.995.206	7.512.381	7.504.008

Font: elaboració del CERC a partir de dades de l'Institut d'Estadística de Catalunya (IDESCAT)

**Gràfic 2.2. Comparativa territorial. Creixement de la població 2000-2015**



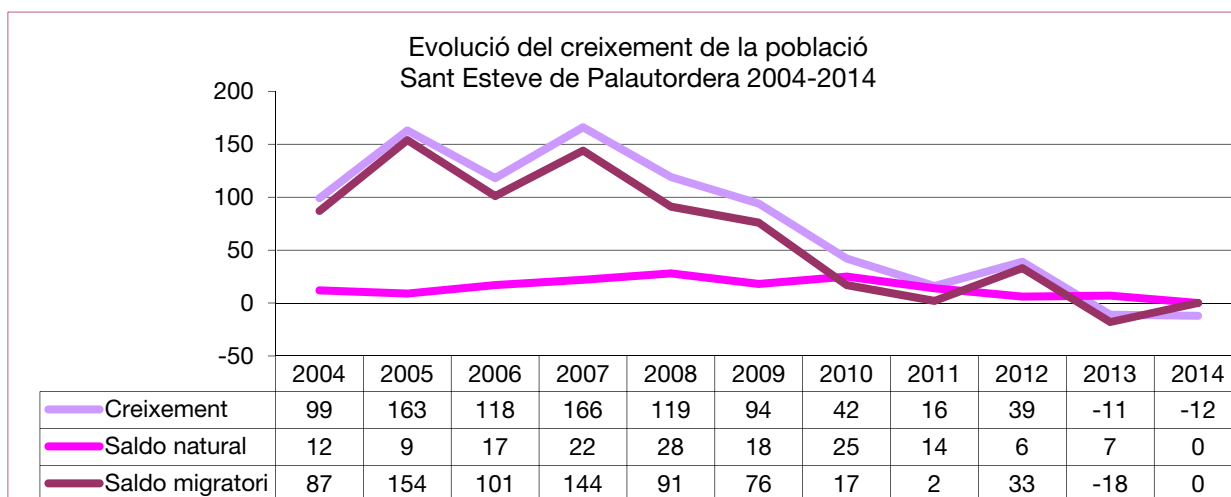
Font: elaboració del CERC a partir de dades de l'Institut d'Estadística de Catalunya (IDESCAT)

**Taula 2.3. Sant Esteve de Palautordera. Creixement de la població 2004-2014**

	2004	2005	2006	2007	2008	2009	2010	2011	2012	2013	2014
<i>Població</i>	1.798	1.961	2.079	2.245	2.364	2.458	2.500	2.516	2.555	2.544	<b>2.532</b>
<b>Creixement</b>	<b>99</b>	<b>163</b>	<b>118</b>	<b>166</b>	<b>119</b>	<b>94</b>	<b>42</b>	<b>16</b>	<b>39</b>	<b>-11</b>	<b>-12</b>
<i>Naixements</i>	27	27	32	32	36	27	30	24	19	25	<b>29</b>
<i>Defuncions</i>	15	18	15	10	8	9	5	10	13	18	-
<b>Saldo natural</b>	<b>12</b>	<b>9</b>	<b>17</b>	<b>22</b>	<b>28</b>	<b>18</b>	<b>25</b>	<b>14</b>	<b>6</b>	<b>7</b>	-
<b>Saldo migratori</b>	<b>87</b>	<b>154</b>	<b>101</b>	<b>144</b>	<b>91</b>	<b>76</b>	<b>17</b>	<b>2</b>	<b>33</b>	<b>-18</b>	-

Font: elaboració del CERC a partir de dades de l'Institut d'Estadística de Catalunya (IDESCAT) Nota: l'any 2014 no consten dades sobre el capítol de defuncions a l'IDESCAT

**Gràfic 2.3. Sant Esteve de Palautordera. Creixement de la població 2004-2014**



Font: elaboració del CERC a partir de dades de l'Institut d'Estadística de Catalunya (IDESCAT).  
Nota: l'any 2014 no consten dades sobre el capítol de defuncions a l'IDESCAT

**Taula 2.4. Distribució de la població per edats. Municipi, comarca, província i Catalunya.**

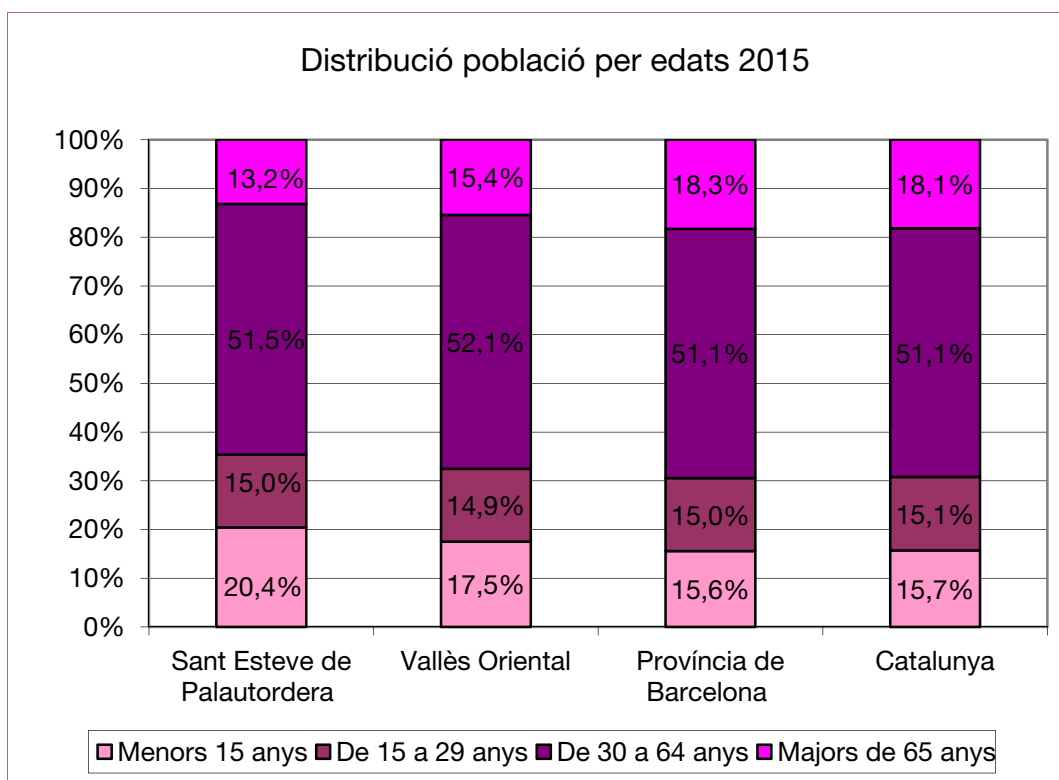
<b>Trams edat</b>	<b>Àmbit territorial</b>	<b>2005</b>		<b>2010</b>		<b>2015</b>	
<b>Menors de 15 anys</b>	Sant Esteve de Palautordera	390	19,9%	547	21,9%	524	20,4%
	Vallès Oriental	58.129	16,1%	69.045	17,4%	70.173	17,5%
	Província de Barcelona	733.582	14,0%	833.723	15,1%	861.506	15,6%
	Catalunya	988.016	14,1%	1.146.950	15,3%	1.180.399	15,7%
De 15 a 29 anys	Sant Esteve de Palautordera	359	18,3%	386	15,4%	384	15,0%
	Vallès Oriental	76.290	21,1%	68.250	17,2%	59.776	14,9%
	Província de Barcelona	1.064.031	20,4%	944.664	17,1%	826.795	15,0%
	Catalunya	1.426.772	20,4%	1.301.838	17,3%	1.130.493	15,1%
De 30 a 64 anys	Sant Esteve de Palautordera	1.000	51,0%	1.293	51,7%	1.322	51,5%
	Vallès Oriental	180.616	50,0%	206.246	52,0%	208.697	52,1%
	Província de Barcelona	2.577.230	49,3%	2.817.744	51,1%	2.824.885	51,1%
	Catalunya	3.429.694	49,0%	3.824.430	50,9%	3.831.648	51,1%
<b>Majors de 65 anys</b>	Sant Esteve de Palautordera	212	10,8%	274	11,0%	338	13,2%
	Vallès Oriental	46.284	12,8%	53.150	13,4%	61.729	15,4%
	Província de Barcelona	851.511	16,3%	915.016	16,6%	1.010.736	18,3%
	Catalunya	1.150.724	16,5%	1.239.163	16,5%	1.361.468	18,1%
<b>TOTAL</b>	Sant Esteve de Palautordera	1.961	100,0%	2.500	100,0%	2.568	100,0%

### Palautordera

Vallès Oriental	361.319	100,0%	396.691	100,0%	400.375	100,0%
Província de Barcelona	5.226.354	100,0%	5.511.147	100,0%	5.523.922	100,0%
Catalunya	6.995.206	100,0%	7.512.381	100,0%	7.504.008	100,0%

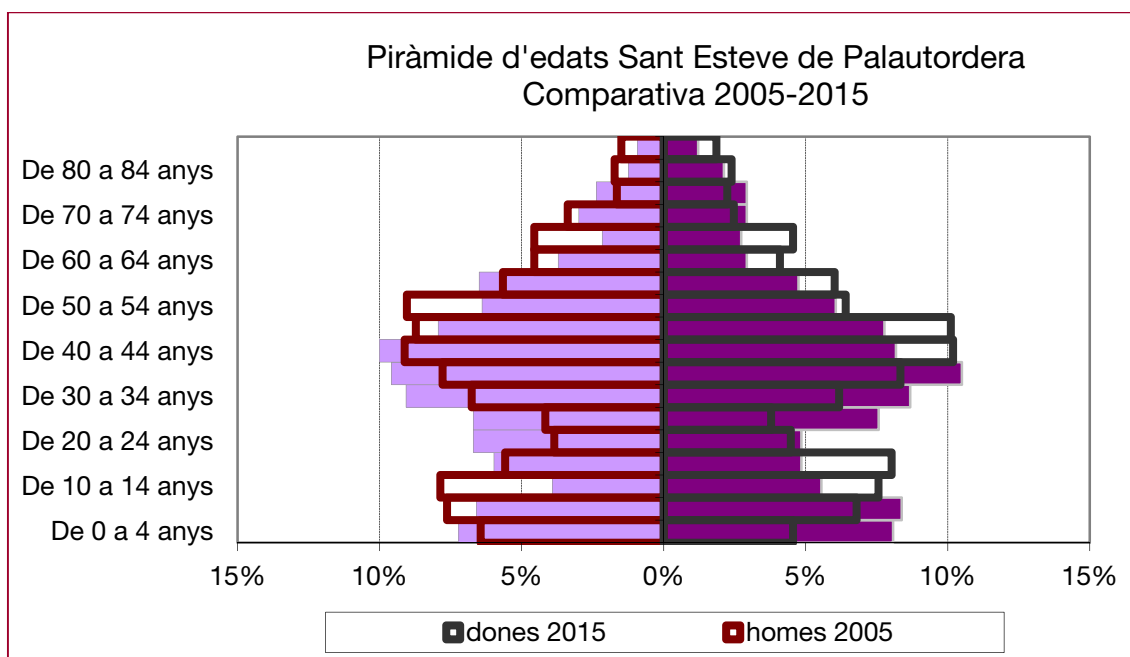
Font: elaboració del CERC a partir de dades de l'Institut d'Estadística de Catalunya (IDESCAT)

## 2.4. Comparativa territorial. Distribució de la població per edats 2015





## 2.5. Sant Esteve de Palautordera. Piràmide d'edats. Comparativa 2005-2015



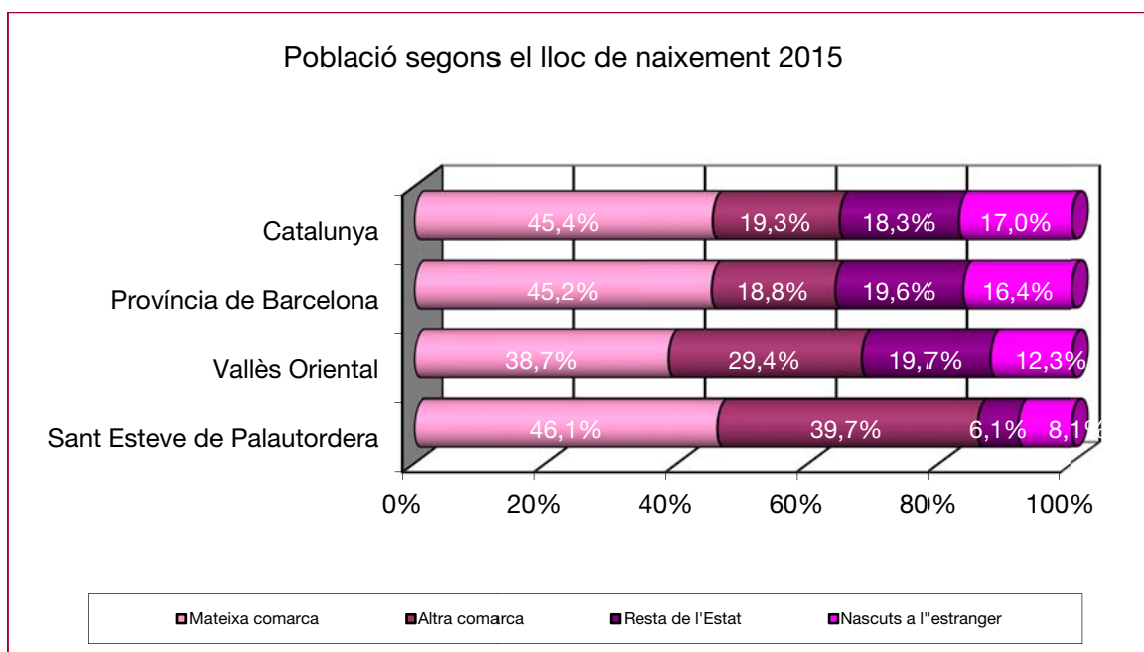
Font: elaboració del CERC a partir de dades de l'Institut d'Estadística de Catalunya (IDESCAT)

## Taula 2.5. Comparativa territorial. Població segons el lloc de naixement 2015

2015	Mateixa comarca	Altra comarca	Resta l'Estat	de Nascuts l'estranger	a Total Població
Sant Esteve de Palautordera	1.183	1.019	157	209	<b>2.568</b>
Vallès Oriental	154.881	117.539	78.809	49.146	<b>400.375</b>
Província de Barcelona	2.497.509	1.039.982	1.080.368	906.063	<b>5.523.922</b>
Catalunya	3.406.094	1.451.461	1.370.930	1.279.621	<b>7.508.106</b>

Font: elaboració del CERC a partir de dades de l'Institut d'Estadística de Catalunya (IDESCAT)

**Gràfic 2.6. Comparativa territorial. Població segons el lloc de naixement 2015**



Font: elaboració del CERC a partir de dades de l'Institut d'Estadística de Catalunya (IDESCAT)

**Taula 2.6. Sant Esteve de Palautordera. Origen de la població estrangera. Taxa d'estrangeria 2015**

<b>Població estrangera 2015</b>	<b>156</b>	
Variació anual	-16,1%	
Variació 2011-2015	-33,1%	
Edat mitjana	34	
Taxa d'estrangeria	6,1%	
<b>5 principals nacionalitats</b>	<b>95</b>	<b>Taxa respecte a les 5 nacionalitats</b>
Marroc	35	36,8%
Itàlia	22	23,2%
Romania	20	21,1%
França	9	9,5%
Ucraïna	9	9,5%

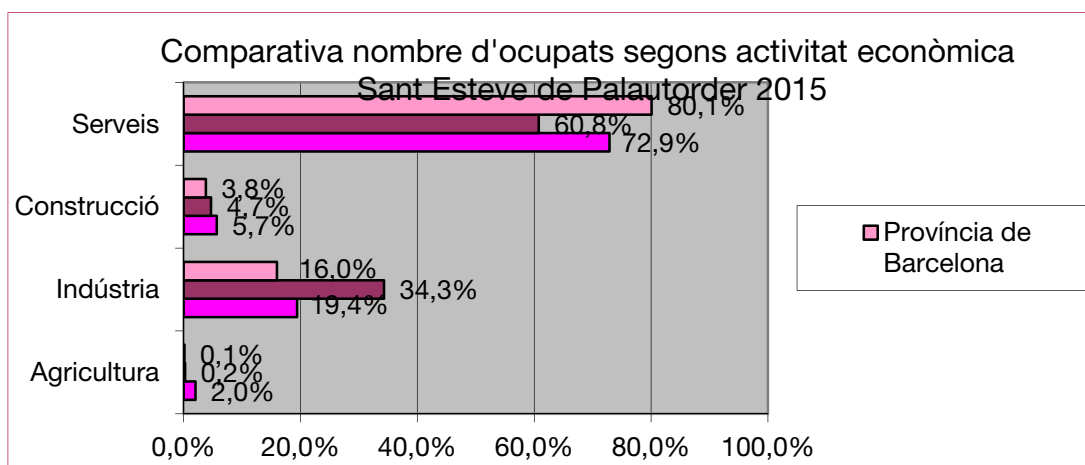
Font: Programa HERMES - Sistema d'Informació Socioeconòmica Local (Diputació de Barcelona)

### C. Indicadors econòmics

**Taula 3.1. Sant Esteve de Palautordera. Evolució del nombre d'ocupats per grans sectors d'activitat econòmica (2013-2015)**

Sant Esteve de Palautordera	2013	%	2014	%	2015	%
Agricultura	10	4,0%	5	2,2%	5	2,0%
Indústria	42	16,9%	44	19,0%	48	19,4%
Construcció	28	11,2%	18	7,8%	14	5,7%
Serveis	169	67,9%	165	71,1%	180	72,9%
<b>TOTAL OCUPATS</b>	<b>249</b>	<b>100%</b>	<b>232</b>	<b>100%</b>	<b>247</b>	<b>100%</b>

**Gràfic 3.1. Comparativa territorial. Nombre d'ocupats per grans sectors d'activitat econòmica 2015**

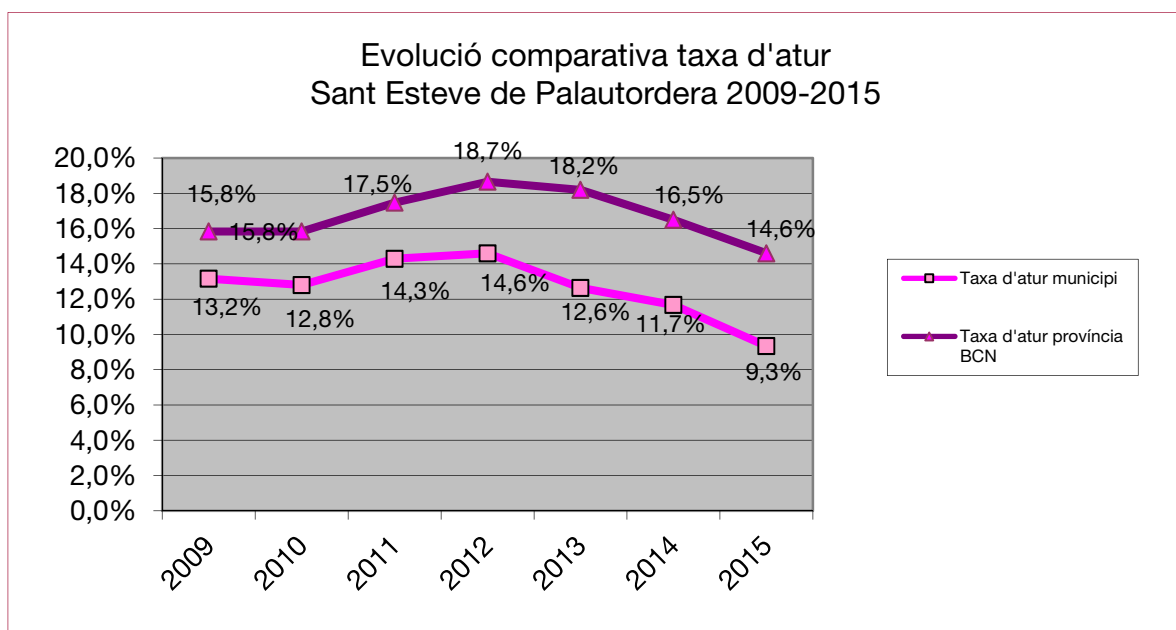


Font: elaboració del CERC a partir de dades de l'Àrea de Promoció Econòmica i Ocupació de la Diputació de Barcelona (Programa HERMES)

**Taula 3.2. Sant Esteve de Palautordera i província de Barcelona. Taxa d'atur comparativa 2009, 2012 i 2015**

Taxa d'atur	TOTAL		
	2009	2012	2015
Sant Esteve de Palautordera	13,2%	14,6%	9,3%
Província de Barcelona	15,8%	18,7%	14,6%

**Gràfic 3.2. Sant Esteve de Palautordera i província de Barcelona. Taxa d'atur comparativa 2009, 2012 i 2015**



Font: elaboració del CERC a partir de dades publicades per l'Àrea de Desenvolupament Econòmic i Ocupació de la Diputació de Barcelona (Programa HERMES). Dades anuals

**Taula 3.3. Sant Esteve de Palautordera i província de Barcelona. Taxa d'atur comparativa per sexes**

Taxa d'atur	2016								
	1er. Trimestre			2n. Timestre			3er, Trimestre		
	Homes	Dones	Total	Homes	Dones	Total	Homes	Dones	Total
Sant Esteve Palautordera	7,43%	11,71%	9,45%	6,82%	12,38%	9,46%	6,28%	12,84%	9,41%
Província de Barcelona	12,82%	15,67%	14,21%	11,42%	14,67%	13,01%	11,29%	14,67%	12,94%

Font: elaboració del CERC a partir de dades publicades per l'Àrea de Desenvolupament Econòmic i Ocupació de la Diputació de Barcelona (Programa HERMES). Dades anuals

**Taula 3.4. Sant Esteve de Palautordera i província de Barcelona. Taxa d'atur comparativa dels totals per trimestres.**

Taxa d'atur Total	2016		
	1er. T.	2n. T.	3er. T.
Sant Esteve Palautordera	9,45%	9,46%	9,41%
Província de Barcelona	14,21%	13,01%	12,94%

Font: elaboració del CERC a partir de dades publicades per l'Àrea de Desenvolupament Econòmic i Ocupació de la Diputació de Barcelona (Programa HERMES). Dades anuals

## D. Pressupostos

L'any 2016 el pressupost total destinat a cultura ha estat de **134.364,00 euros**. El total de les partides específiques de capítol 2 i 4 ha estat de 100.700,00 euros, un import superior al dels anys 2015 i 2014, segons es mostra en el detall següent.

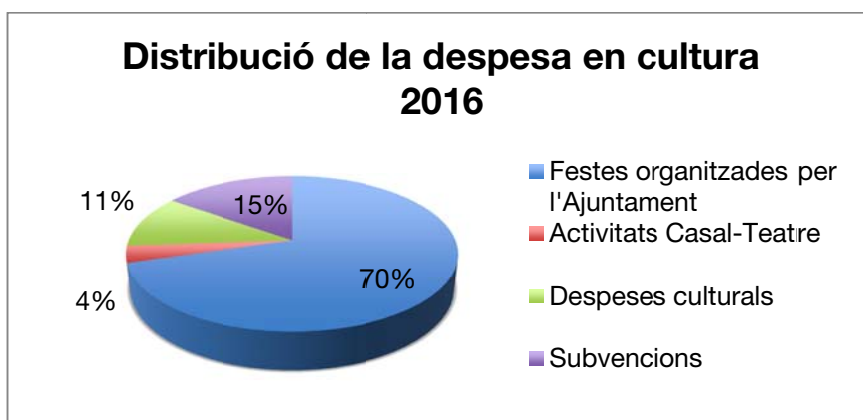
**Taula 4.1. Pressupost destinat a cultura. Comparativa 2014-16**

<b>CONCEPTE</b>	<b>Any 2016</b>	<b>Any 2015</b>	<b>Any 2014</b>
<b>Festes organitzades per l'Ajuntament</b>	<b>€ 70.900,00</b>	<b>€ 79.555,38</b>	<b>€ 56.500,00</b>
Cavalcada de Reis	€ 2.500,00		
Sant Antoni	€ 1.000,00		
Homenatge a la vellesa	€ 3.500,00		
Festa major (actes + SGAE)	€ 50.000,00		
Diada 11 de setembre	€ 600,00		
SGAE	€ 2.500,00		
Fira medieval	€ 3.500,00		
Seguretat privada festes	€ 3.000,00		
Despeses generals i publicitat	€ 2.000,00		
Altres despeses (sanitaris i altres)	€ 2.300,00		
<b>Activitats Casal-Teatre</b>	<b>€ 3.500,00</b>	<b>€ 465,34</b>	<b>€ 3.000,00</b>
<b>Despeses culturals</b>	<b>€ 11.000,00</b>		
Pla d'Acció Cultural	€ 3.000,00		
Promoció Cultural	€ 8.000,00		
<b>Subvencions</b>	<b>€ 15.300,00</b>	<b>€ 10.715,15</b>	<b>€ 9.000,00</b>
Associació cultural Ball de Gitanes	€ 3.000,00		
Comissió de festes Santa Margarida	€ 2.000,00		
Teatre l'Horitzó	€ 1.000,00		
Comissió de festa de Tardor	€ 4.000,00		
Geganteres	€ 700,00		
Llibre Joan Serra	€ 3.000,00		
Altres no previstes	€ 1.600,00		
<b>TOTAL partides específiques</b>	<b>€ 100.700,00</b>	<b>€ 90.735,87</b>	<b>€ 68.500,00</b>
<b>Altres despeses en partides comuns</b>			
Assegurança suspensió d'espectacles	€ 564,00		
Servei vigilància festes	€ 3.100,00		
Reparacions Teatre	€ 30.000,00		
<b>TOTAL amb despeses de partides comuns</b>	<b>€ 134.364,00</b>	<b>€ 90.735,87</b>	<b>€ 68.500,00</b>

Elaboració pròpia Font: Ajuntament de Sant Esteve de Palautordera



Elaboració pròpia. Font: Ajuntament de Sant Esteve de Palautordera



Durant el període 2005-2016 només es disposa de dades de les partides específiques de Cultura. Els anys amb més pressupost van ser el 2006 (197.450€) i 2007 (193.238€). A partir del 2008, amb l'impacte de crisi econòmica, ha anar baixant fins al 2012 (51.800€) i des del 2013 ha iniciat la seva recuperació.

La reducció de la partida de les *Torderades* (durant els anys 2008, 2009 i 2010) i la seva supressió posterior (2011), han significat una reducció significativa dels recursos destinats a cultura.

L'any 2016 s'ha recuperat gairebé el pressupost que hi havia el 2009.

**Taula 4.2. Sant Esteve de Palautordera. Pressupostos municipals desglossats per capítols 2015**

Capítols	Cultura		Global Ajuntament	
	Total	% sobre total	Total	% sobre total
Capítol I	- €	0,0%	723.241,3 €	28,6%
Capítol II	80.745,8 €	88,3%	799.834,9 €	31,6%
Capítol III	- €	0,0%	18.743,5 €	0,7%
Capítol IV	10.715,2 €	11,7%	154.572,9 €	6,1%
Capítol VI	- €	0,0%	691.586,8 €	27,3%
Capítol VII	- €	0,0%	- €	0,0%
Capítol VIII	- €	0,0%	- €	0,0%
Capítol IX	- €	0,0%	140.962,7 €	5,6%
<b>Total capítols</b>	<b>91.460,9 €</b>	<b>100,0%</b>	<b>2.528.942,1 €</b>	<b>100,0%</b>
Despesa corrent (caps I, II, IV)	91.460,9 €	100,0%	1.677.649,0 €	66,8%
Despesa de capital (cap VI, VII)	- €	0,0%	691.586,8 €	27,6%
Despesa financera (caps VIII, IX)	- €	0,0%	140.962,7 €	5,6%
<b>Total capítols</b>	<b>91.460,9 €</b>	<b>100,0%</b>	<b>2.510.198,6 €</b>	<b>100,0%</b>

Font: elaboració del CERC a partir de les dades publicades pel Servei d'Informació Econòmica Municipal (SIEM), Àrea d'Hisenda i Recursos Interns, Direcció de Serveis de Planificació Econòmica de l'Àrea de Presidència de la Diputació de Barcelona.



**Taula 4.3. Municipis de la comarca pel tram de població entre 2.000 i 3.000 habitants. Mitjanes dels pressupostos desglossats per capítols 2015**

Capítols	Cultura		Global Ajuntament	
	Total	% sobre total	Total	% sobre total
Capítol I	31.825,6 €	16,2%	890.711,0 €	29,9%
Capítol II	124.918,8 €	63,6%	1.207.345,7 €	40,5%
Capítol III	- €	0,0%	7.178,8 €	0,2%
Capítol IV	15.825,4 €	8,1%	149.550,3 €	5,0%
Capítol VI	19.851,2 €	10,1%	591.269,5 €	19,9%
Capítol VII	4.000,0 €	2,0%	4.000,0 €	0,1%
Capítol VIII	- €	0,0%	- €	0,0%
Capítol IX	- €	0,0%	128.141,0 €	4,3%
<b>Total capítols</b>	<b>196.421,0 €</b>	<b>100,0%</b>	<b>2.978.196,4 €</b>	<b>100,0%</b>
Despesa corrent (caps I, II, IV)	172.569,8 €	87,9%	2.247.607,0 €	75,7%
Despesa de capital (cap VI, VII)	23.851,2 €	12,1%	595.269,5 €	20,0%
Despesa financera (caps VIII, IX)	- €	0,0%	128.141,0 €	4,3%
<b>Total capítols</b>	<b>196.421,0 €</b>	<b>100,0%</b>	<b>2.971.017,5 €</b>	<b>100,0%</b>

**Taula 4.4. Sant Esteve de Palautordera i municipis de la comarca pel tram de població entre 2.000 i 3.000 habitants. Comparativa pressupostària 2015**

	Pressupost cultura	Pressupost Ajuntament	Pressupost cultura/ pressupost l'Ajuntament	Despesa Cult/hab.	Habitants
Sant Esteve Palautordera	91.460,9 €	2.528.942,1 €	3,6%	35,6 €	2.568
Mitjana municipis d'entre 2.000 i 3.000 hab. comarca Vallès Oriental <sup>1</sup>	196.421,0 €	2.978.196,4 €	6,6%	74,3 €	2.644

<sup>(1)</sup> Són cinc els municipis de la comarca amb població compresa entre la franja 2.000 i 3.000 habitants: Aiguafreda, Cànoves i Samalús, Sant Esteve Palautordera, Vallgorguina i Vallromanes.

Font: elaboració del CERC a partir de les dades publicades pel Servei d'Informació Econòmica Municipal (SIEM), Àrea d'Hisenda i Recursos Interns, Direcció de Serveis de Planificació Econòmica de l'Àrea de Presidència de la Diputació de Barcelona.

**Taula 4.5. Municipis de la província pel tram de població entre 2.000 i 3.000 habitants. Mitjanes dels pressupostos desglossats per capítols 2015**

2015_35 municipis				
Capítols	Cultura		Global Ajuntament	
	Total	% sobre total	Total	% sobre total
Capítol I	20.833,0 €	10,4%	818.856,1 €	29,7%
Capítol II	100.843,2 €	50,3%	1.086.413,2 €	39,4%
Capítol III	- €	0,0%	11.930,2 €	0,4%
Capítol IV	16.886,0 €	8,4%	163.384,6 €	5,9%
Capítol VI	58.208,1 €	29,0%	498.540,9 €	18,1%
Capítol VII	3.715,7 €	1,9%	33.513,0 €	1,2%
Capítol VIII	- €	0,0%	592,9 €	0,0%
Capítol IX	- €	0,0%	143.248,3 €	5,2%
<b>Total capítols</b>	<b>200.486,0 €</b>	<b>100,0%</b>	<b>2.756.479,3 €</b>	<b>100,0%</b>
Despesa corrent (caps I, II, IV)	138.562,2 €	69,1%	2.068.654,0 €	75,4%
Despesa de capital (cap VI, VII)	61.923,8 €	30,9%	532.054,0 €	19,4%
Despesa financera (caps VIII, IX)	- €	0,0%	143.841,2 €	5,2%
<b>Total capítols</b>	<b>200.486,0 €</b>	<b>100,0%</b>	<b>2.744.549,1 €</b>	<b>100,0%</b>

**Taula 4.6. Sant Esteve de Palautordera i municipis de la província pel tram de població entre 2.000 i 3.000 habitants. Comparativa pressupostària 2015**

2015					
	Pressupost cultura	Pressupost Ajuntament	Pressupost cultura/ pressupost l'Ajuntament	Despesa Cult/hab.	Habitants
Sant Esteve Palautordera	91.460,9 €	2.528.942,1 €	3,6%	35,6 €	2.568
<b>Mitjana</b> municipis d'entre 2.000 i 3.000 hab. prov.Barcelona <sup>1</sup>	200.486,0 €	2.756.479,3 €	7,3%	83,6 €	2.399

<sup>(1)</sup> Són 35 els municipis a la província amb població compresa entre la franja 2.000 i 3.000 habitants.

Font: elaboració del CERC a partir de les dades publicades pel Servei d'Informació Econòmica Municipal (SIEM), Àrea d'Hisenda i Recursos Interns, Direcció de Serveis de Planificació Econòmica de l'Àrea de Presidència de la Diputació de Barcelona.

NOTA: El SIEM a partir de l'any 2010, integra les despeses de Cultura al capítol 33 que inclou les antigues subfuncions 451, 452 (oci i temps lliure) i 453 (patrimoni històric)

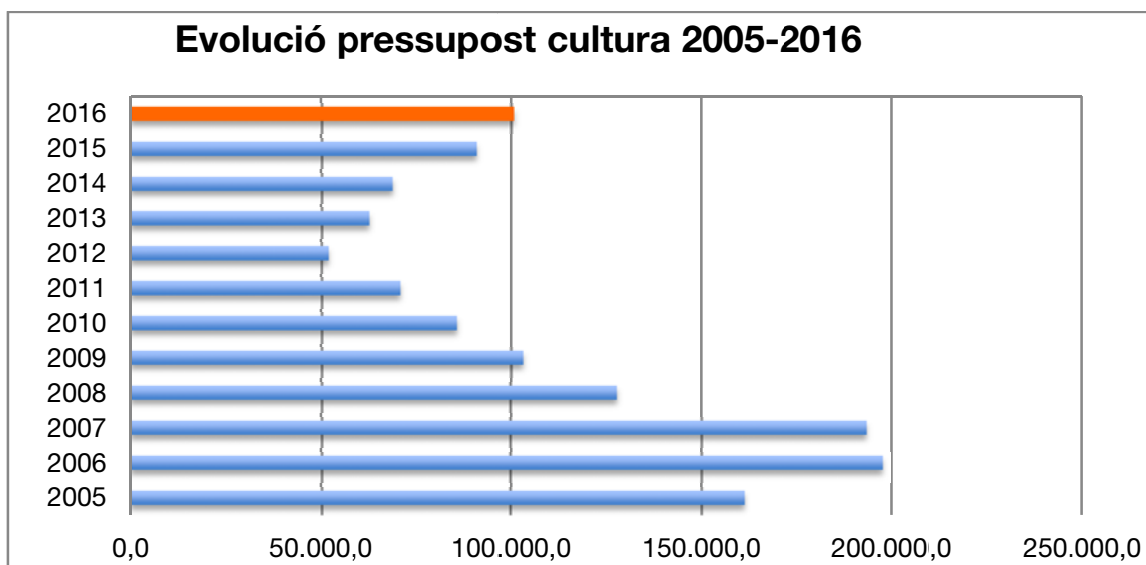
**Taula 4.7. Sant Esteve de Palautordera i municipis de la comarca i la província pel tram de població entre 2.000 i 3.000 habitants. Comparativa pressupostària 2015. Comparativa global.**

<b>Comparativa pressupostos 2015</b>	Cultura	Total Ajuntament	Pressupost cultura/total ajuntament	Despeses cultura per habitant	Habitants
Sant Esteve de Palautordera	91.460,90 €	2.528.942,10 €	3,62%	35,62 €	2.568,00 €
Municipis de la comarca del mateix tram de població	196.421,00 €	2.978.196,40 €	6,60%	74,29 €	2.644,00 €
Municipis de la província del mateix tram de població	200.486,00 €	2.756.479,30 €	7,27%	83,57 €	2.399,00 €

Font: elaboració de BISSAP a partir de les dades facilitades pel CERC i publicades pel Servei d'Informació Econòmica Municipal (SIEM), Àrea d'Hisenda i Recursos Interns, Direcció de Serveis de Planificació Econòmica de l'Àrea de Presidència de la Diputació de Barcelona.

**Taula 4.8. Evolució del pressupost de cultura en el període 2005-2016**

	2005	2006	2007	2008	2009	2010	2011	2012	2013	2014	2015	2016
226.09 Festes organitzades Ajuntament	100.000,0	105.000,0	102.000,0	80.000,0	75.000,0	60.000,0	55.000,0	40.300,0	53.120,0	56.500,0	79.555,4	70.900,0
226.10A Activitats del Casal-Teatre	9.200,0	7.000,0	14.000,0	6.000,0	1.000,0	500,0	500,0	2.500,0	500,0	3.000,0	465,3	3.500,0
226.10B Torderades	38.000,0	62.000,0	48.000,0	25.000,0	7.000,0	7.000,0	0,0	0,0	0,0	0,0	0,0	0,0
226.11 Despeses culturals	0,0	0,0	0,0	0,0	0,0	0,0	0,0	0,0	0,0	0,0	0,0	11.000,0
480.03 Subvencions cultura i festes	14.000,0	23.450,0	29.238,0	16.400,0	20.000,0	18.000,0	15.000,0	9.000,0	9.050,0	9.000,0	10.715,2	15.300,0
<b>TOTAL</b>	<b>161.200,0</b>	<b>197.450,0</b>	<b>193.238,0</b>	<b>127.400,0</b>	<b>103.000,0</b>	<b>85.500,0</b>	<b>70.500,0</b>	<b>51.800,0</b>	<b>62.670,0</b>	<b>68.500,0</b>	<b>90.735,9</b>	<b>100.700,0</b>
Altres imports en partides comuns cap 2												3.664,0
Reparacions Casal teatre												30.000,0
												<b>134.364,0</b>



Taula i gràfic d'elaboració pròpia a partir de dades aportades per l'Ajuntament

## Directori d'entitats culturals

### Entitats locals actives

<b>Culturals</b>	<b>7</b>	<b>35,0%</b>
Educatives	4	20,0%
Esportives	4	20,0%
Altres	5	25,0%
<b>TOTAL</b>	<b>20</b>	<b>100,0%</b>

Font: Ajuntament

## Ratio d'entitats/població

	Entitats	Ent/1.000 hab	Ent culturals	E.Cult/1.000 hab
<b>Sant Esteve de P.</b>	<b>20</b>	<b>7,8</b>	<b>7</b>	<b>2,7</b>
Vallès Oriental	3.234	8,1	1.499	3,7
Província de Barcelona	44.369	8,0	22.180	3,7

Fonts: Departament de Justícia (actualització març 2016) i Ajuntament de Sant Esteve de Palautordera

## **Relació d'entitats**

### CULTURALS

- Associació cultural Sant Esteve de Palautordera
- Associació d'Amics del Circ Cric
- Associació d'Amics de Santa Margarida
- Colla de Geganters de Sant Esteve Palautordera
- Cor Ral de Sant Esteve Palautordera
- Grup de Teatre l'Horitzó
- Som del Montseny

### EDUCATIVES

- AMPA Escola Valmanya
- AMPA SES Can Record
- Assemblea de Joves del Baix Montseny
- Associació Juvenil Treu Banya ("Associació de joves")

### ESPORTIVES

- Associació Esportiva Club de Futbol Sant Esteve
- Associació Esportiva Montseny
- Club d'Handbol Sant Esteve
- Club Futbol Sant Esteve

### ALTRES

- ADF Sant Esteve de Palautordera
- Associació d'empresaris turístics del Montseny
- Missirah-Yakali (Comunidad para provincia Koldia Senegal)
- Sant Esteve Acull (pendent de registre)
- Sant Esteve Solidari – Xarxa per la Pau i la Solidaritat

## **Dades de contacte de les entitats culturals**

### **Associació Cultural Sant Esteve de Palautordera**

Carrer del Pare Casals, 6 · 08461 Sant Esteve de Palautordera

<http://www.gitanesdesantesteve.cat/>

contacte – @mail: [gitanesdesantesteve@gmail.com](mailto:gitanesdesantesteve@gmail.com)

### **Associació Amics del Circ Cric**

Camí de la Serra de Can Vilatorrt 10 · 08461 Sant Esteve de

Palautordera

Tel: (+34) 938480552

### **Associació d'Amics de Santa Margarida**

Carrer Romaní, 20

contacte – @mail: [jlavian@vnnim.cat3](mailto:jlavian@vnnim.cat3)

### **Colla Gegantera de Sant Esteve de Palautordera**

Carrer Mossèn Pedragosa, 9 · 08461 Sant Esteve de Palautordera

### **Cor Ral del Montseny**

Carrer Joaquim Blume, 7 · 08461 Sant Esteve de Palautordera

<http://www.facebook.com/#!/corral.santesteve>

contacte – @mail: [giselacolell@gmail.com](mailto:giselacolell@gmail.com)

### **Grup de Teatre L'Horitzó**

Crta. Montseny, 43 · 08461 Sant Esteve de Palautordera

contacte – @mail: colllm@diba.cat

### **Som del Montseny**

Carrer de Matagalls, 26, 2n D · 08461 Sant Esteve de Palautordera

contacte – @mail: somdelmontsenyfestival@gmail.com

## **E. Infraestructures**

### **Teatre Pare Casals**

Ubicació: Carrer Pare Casals s/n.

Descripció: espai escènica musical. Espai destinat a espectacles de tot tipus musicals, teatre, ...etc. Té una capacitat per 314 persones, format per una petita platea (50 cadires aproximadament) i una grada frontal (264 aproximadament). L'escenari té unes dimensions de 9.50m de boca i 8m de fons i conté un gran equipament d'il·luminació i so.

Usos: destinat a tot tipus multitudinaris com ara balls, espectacles, dinar o sopar populars i xerrades.

### **Local el Corral**

Ubicació: Avinguda Lluís Companys.

Descripció: espai aïllat al costat del pavelló municipal, destinat a fer exposicions d'art, reunions petites, presentacions de llibres i petits tallers realitzats per les entitats.

Usos: realització de petites trobades, exposicions, punt d'alberg per joves que estan de pas pel municipi i necessiten un lloc on passar la nit "grups escoltes".



### **Sala annexa del casal dels avis**

Ubicació: Plaça Joan Serra.

Descripció: espai situat just darrera del casal dels avis, sala polivalent que serveix per la realització de totes les activitats dels casal d'avis, xerrades, presentacions de llibres, petits concerts i representacions de teatre, punt d'assaig de petits grups de dansa i també de magatzem per les festes major, curses populars etc... .

Usos: realització de tot tipus d'actes de petit format.

### **Escoles Velles**

Ubicació: Carrer Mossèn Pedragosa 13.

Descripció: espai actualment en desús, on si realitzen diferents activitats cultural i no culturals però sense una finalitat. Es previst que si creï un espai per joves i entitats culturals.

## F. Indicadors d'activitat

El municipi de Sant Esteve de Palautordera no disposa de cap biblioteca pública ni servei de bibliobús. Des de la Gerència de Serveis de Biblioteques ens comuniquen que són **1.372 habitants els que compten amb carnet de XBM**, un 53% de la població total del municipi.

Pel que fa als **espectacles**, aportem les dades de l'ODA.

**Taula 5.1. Circuit d'Espectacles de l'Oficina de Difusió Artística 2013-2014**

Municipis participants de <5.000 habitants		Percentatge municipis participants respecte el total de municipis del tram	
2014	2015	2014	2015
9	12	4,9%	6,6%

	Funcions		Assistents	
	2014	2015	2014	2015
<b>Sant Esteve de Palautordera</b>	5	4	405	763
Mitjana municipis <5.000 habitants	9	7	1.163	883
Mitjana total municipis que han participat al Circuit	26	24	6.062	5.556

	Funcions/1000 hab.		Assistents/ 1000 hab.	
	2014	2015	2014	2015
<b>Sant Esteve de Palautordera</b>	2	2	160	297
Mitjana municipis <5.000 habitants	3,2	2,5	415	300
Mitjana total municipis que han participat al Circuit	0,6	0,6	151	151

Font: Oficina de Difusió Artística, Diputació de Barcelona

Nota: total de municipis de la província de Barcelona que han participat l'any: 61 municipis en **2013**, 66 municipis en **2014** i 75 en 2015

Nota: els espectacles del Circuit, es realitzen al Casal-Teatre Pare Casals de Sant Esteve de Palautordera

**Dades del programa "Anem al Teatre i Programes en conveni" 2012-2013 i 2013-2014**

**Taula 5.2. Dades del programa Anem al Teatre i Programes en conveni**

	2012 - 2013		2013 - 2014		2014 - 2015	
<b>Anem al Teatre.</b>						
Municipis participants de la Prov. de Bcn (1)	157	50,5%	157	50,5%	157	50,5%
Municipis adherits al Vallès Oriental (2)	29	74,4%	29	74,4%	-	-
<b>Programes en conveni.</b>						
Municipis participants de la Prov. de Bcn (1)	64	20,6%	64	20,6%	64	20,6%
Nombre d'espectadors a Sant Esteve Palautordera(3)	1.176	1,5%	1.251	1,7%	1.215	1,6%

Font: Oficina de Difusió Artística, Diputació de Barcelona

(1) El percentatge es calcula sobre el total dels municipis de la província.

(2) El percentatge es calcula respecte al total de municipis que conformen la comarca (39)

(3) % calculat en funció del total d'espectadors de la comarca

Nota: pels dos períodes els municipis de Castellterçol i Castellcir es comptabilitzen com a participants a la comarca del Bages i Aiguafreda participa a Osona. Tanmateix el municipi de Gentelles participa al Vallès Oriental tot i pertànyer a la comarca d'Osona.

## G. Altres dades

L'Ajuntament de Sant Esteve de Palautordera no consta en el **Mapa de Patrimoni Cultural** i, per tant, no hi ha béns patrimonials inventariats.

L'Ajuntament de Sant Esteve de Palautordera no té cap arxiu que formi part de la **Xarxa de Museus Locals**. L'Ajuntament de Sant Esteve de Palautordera disposa d'un **arxiu municipal** que forma part de la Xarxa d'Arxius Locals des del 2004 dins el programa de manteniment:

<http://xam.diba.cat/wiki/arxiu-municipal-de-sant-esteve-de-palautordera>

## Crèdits

La realització del Pla d'Acció Cultural és una iniciativa de la Regidoria de Cultura de l'Ajuntament de Sant Esteve de Palautordera que compta amb el suport de Centre d'Estudis i Recursos Culturals de l'Àrea de Cultura Educació i Esports de la Diputació de Barcelona. El seu desenvolupament ha tingut lloc entre el gener de 2016 i el febrer de 2017.

### **Persones i entitats que han participat en els debats ciutadans**

- Alfons Bosch, Ass. Cultural Sant Esteve, Gitanes i CUP
- Bet Miralta, Escarlata Circus
- Carles Pérez, Director Escola Música
- Carme Guillamon: Regidora cup
- Francesc Castells
- Gina Aspa, Associació Joves Sant Esteve
- Guido Correa
- Jaume Mateu, Circ Cric
- Joan Baixas, Associació Joves Sant Esteve
- Joana Clusellas, Marduix
- Joana Pujol, cup
- Jordi Pedragosa: Som del Montseny
- Jordi Pujol: Marduix
- Josep Maria Pou
- Lluís Alabern
- Lluís Vila
- Manel Anoro, Director de l'Altre Festival de BCN
- Manel Sala
- Marta Tapias
- Montse Trias: Circ Cric
- Nico Flors: Som del Montseny

- Noelia González: Som del Montseny
- Quim Sabé
- Quim Serra, Factoria Mascaró
- Xavier Balaguer

### **Ajuntament de Sant Esteve de Palautordera**

- Daniel Fernández, Alcalde
- Marc Aureli Nieto, Regidor d'Urbanisme, Medi Ambient i Comunicació
- Neus Calam, Regidora d'Hisenda, Promoció Econòmica i Esports
- Elies Ramil, Regidor de Cultura
- Natàlia Expósito, Regidora d'Educació
- Sònia Castells, Regidora de Benestar Social i Sanitat

### **Diputació de Barcelona · Centre d'Estudis i Recursos Culturals (CERC)**

- Carles Prats, director
- Laia Gargallo, cap de la secció tècnica
- Xavier Coca, Eugènia Argimon equip del Programa d'Assessorament Cultural

### **Equip d'elaboració del PAC**

Per part de l'Ajuntament

- Elies Ramil, regidor de Cultura

Per part del CERC

- Francesc Xavier Coca, tècnic de cultura

Per part de Bissap

- Jaume Colomer, consultor sènior
- Paula Vallejo, consultora junior

