

Pla d'usos del teatre del Centre Cívic “La Polivalent”

Ajuntament de Seva



**Diputació
Barcelona**



Pla d'usos del teatre del Centre Cívic “La Polivalent”

Ajuntament de Seva



**Diputació
Barcelona**



Estudi elaborat per encàrrec i amb la col·laboració de l'Ajuntament de Seva

Consultoria tècnica



Carles Adamuz i Isaac Lloveras. Consultoria estratègica d'innovació pública i social

Coordinació tècnica de la Diputació de Barcelona

Francesc Xavier Coca Vilallonga

Diputació de Barcelona

Àrea de Cultura, Educació i Esports

Centre d'Estudis i Recursos Culturals

Coordinació tècnica Ajuntament de Seva

Toni Marí Moldes

Tècnic d'Atenció a les persones

Regidoria de Cultura

Índex

Introducció	3
Procés metodològic	3
1. Diagnòstic sociodemogràfic	5
1.1. Entorn	5
1.2. Demografia i indicadors socials	9
2. La cultura a Seva	17
2.1. L'activitat i els recursos	17
2.2. El Centre Cívic La Polivalent	19
2.3. El Teatre de La Polivalent	23
3. Marc estratègic	29
3.1. Visió i missió de l'equipament	29
3.2. Eixos estratègics i accions	30
3. Annex	33

Introducció

L'Ajuntament de Seva ha sol·licitat al CERC (Centre d'Estudis i Recursos Culturals) de la Diputació de Barcelona assessorament per definir els usos culturals del teatre del Centre Cívic "La Polivalent", de titularitat municipal. Les considerables dimensions d'aquest espai escènic (425 butaques) en un municipi de les característiques de Seva (3.451 habitants a data 2017), aconsellen realitzar una anàlisi de possibles usos i programació del teatre que forma part de l'equipament sociocultural de "La Polivalent".

El present document consta de dues parts: la primera és una diagnosi del context entorn de l'estat demogràfic, socioeconòmic i cultural del municipi i la segona és una primera proposta d'un pla d'actuació estratègic que permeti optimitzar el teatre de "La Polivalent", tant pel que fa al propi municipi de Seva, com al conjunt de la comarca.

Procés metodològic

La metodologia emprada, basada en un treball analític i estratègic amb col·laboració del tècnic de referència de l'àrea de Cultura de l'Ajuntament de Seva i del CERC, s'ha desenvolupat en tres fases (preparatòria, de diagnosi, i de disseny estratègic), i ha permès de disposar d'una diagnosi demogràfic, socioeconòmic i cultural del municipi de Seva i un pla d'usos que defineix la visió i la missió del teatre del Centre Cívic de la Polivalent, i a partir dels quals es desplega el conjunt d'objectius que hauran de preveure les actuacions específiques que en donin una resposta efectiva.



Més concretament, s'han dut a terme les següents actuacions:

a) Fase preparatòria:

- 1 reunió conjunta entre l'equip tècnic municipal i del CERC i la consultora, de llançament inicial del projecte.

b) Fase de diagnosi:

- 1 reunió de treball conjunta (consultora, referent municipal i de la Diputació de Barcelona), per conèixer-ne el context de l'equipament i les dades disponibles per a l'anàlisi del document de diagnosi demogràfic, socioeconòmic i cultural del municipi de Seva.
- Recerca de dades estadístiques sobre el municipi a través de diferents fonts: Institut Estadístic de Catalunya (IDESCAT), Programa HERMES i altres serveis de la Diputació de Barcelona i de l'Ajuntament de Seva.
- Treball de camp: visita al conjunt dels municipi, amb especial atenció als seus equipaments socioculturals i veïnals.

c) Fase de disseny estratègic:

- 2 sessions de treball i seguiment amb el tècnic municipal de referència i la regidora de Cultura per treballar el marc estratègic.
- 1 sessió de treball amb el tècnic de referència i l'empresa proveïdora de la programació d'espectacles del teatre de "La Polivalent" per dissenyar la programació de l'any 2019.
- 1 sessió de seguiment amb el CERC per valorar la documentació produïda.

1. Diagnosi sobre l'estat demogràfic i socioeconòmic de Seva

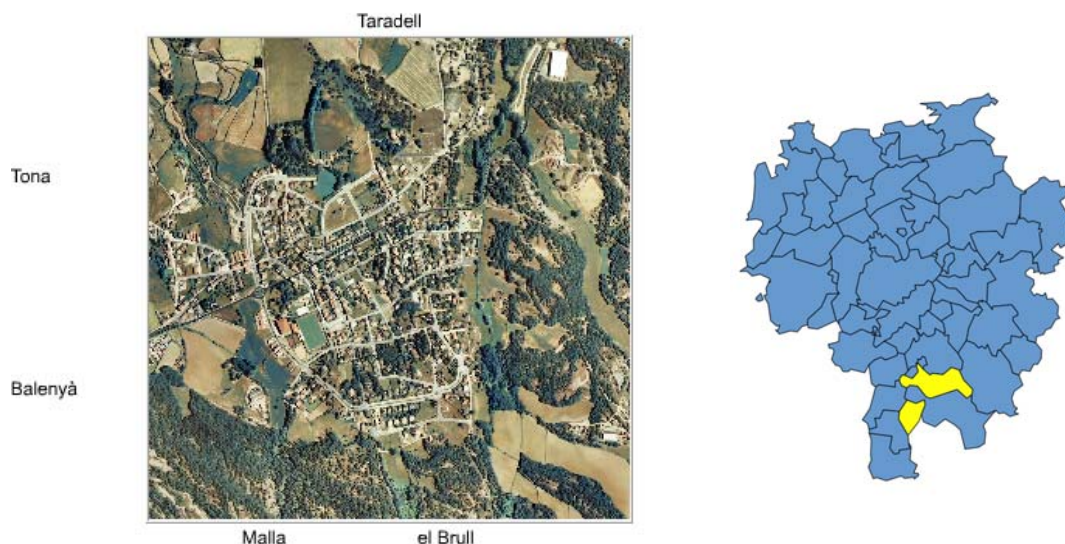
La primera part del present informe recull l'anàlisi de l'estat demogràfic, socioeconòmic i cultural del municipi de Seva per tal de dimensionar-ne la situació actual en termes d'entorn: situació geogràfica, composició del municipi, demografia, indicadors socioeconòmics i culturals, mapa d'agents culturals i socials del municipi, així com el detall històric de la programació al teatre d'aquest equipament municipal.

1.1. Entorn

1.1.1. Situació geogràfica

Seva és municipi de la comarca d'Osona, situat ben a prop del Montseny, al sud-est de la comarca. Es troba a 630 metres d'altitud, a la zona poblada, té una extensió de 31km² i se situa a 70 Km. de Barcelona. Limita amb els municipis de Taradell, Viladrau, Brull i Tona.

Mapa de Seva



Font: Font: Visor de Mapes Flash. <http://www.diba.cat/ortofotos/08269/08269.htm>

Es pot arribar al municipi per la carretera BV-5303 des de Sant Miquel de Balenyà o Viladrau, per la BV-5301 des d'El Brull; i en tren baixant a l'estació de Balenyà-Tona-Seva.

1.1.2. Seva: nuclis de població

El municipi de Seva, amb una població de 3.451 habitants, està compost per dos pobles, Santa maria de Seva i Sant Miquel de Balenyà; dos barris, l'Aguilar (abans d'arribar a Sant Miquel de Balenyà) i La Serreta (a l'entrada de Seva); cinc urbanitzacions: Serrabardina, El Montanyà, Can Garriga, Perafita i el Pinós; i vuit masies: mas Figueroles, mas Sors, el Prat de Seva, El Riquer, mas Cendra, mas Montmany, mas Quadrada i mas Serrabardina. Resulta important indicar que molts dels habitatges del municipi son de segona residència i existeix una gran dispersió entre el nucli antic i els diferents barris residencials.



Font: Ajuntament de Seva

Santa Maria de Seva

Santa Maria de Seva és el nucli de població que dona nom al municipi. Tot i que és aquí on s'ubica el nucli antic i l'Ajuntament del municipi, aquest nucli poblacional és petit si es compara amb l'extensió que ocupen les urbanitzacions. És el nucli on s'ubica el Centre Cívic "La Polivalent", equipament que acull serveis educatius, municipals, espais per a entitats, teatre, etc. Actualment, té un nombre total d'empadronats de 1.313 persones.

Entitat Municipal Descentralitzada de Sant Miquel de Balenyà

Sant Miquel de Balenyà és una entitat municipal descentralitzada (EMD) de Seva, amb una extensió de 6km². Té 1.264 habitants a 1 de gener de 2014. Al poble, s'hi pot arribar des de Tona, a través de la carretera BV-5303, la mateixa que arriba de Seva. Des de Taradell, s'hi arriba per la BV-5305. També s'hi pot arribar en tren baixant a l'estació de Balenyà-Tona-Seva. Sant Miquel de Balenyà compta amb dos equipaments "El Casal", que acull un centre sociosanitari, l'AOC, serveis de Correus, aules i sales per a entitats i servei de bar, i la sala cultural "El Teatre", on s'hi fan presentacions, conferències, representacions, etc.

El Montanyà

La urbanització d'El Montanyà és la més gran del municipi de Seva en extensió i la tercera en nombre d'empadronats, amb 227 persones, tot i que hi ha molta gent que hi té segones residències. El nom de Montanyà té el seu origen en una antiga masia documentada des del 1041, vil·la Montannan. La urbanització s'estén majoritàriament per les terres que eren domini del mas.

El Montanyà compta amb un local social i instal·lacions hoteleres i esportives de primer ordre. El 1991 s'hi va inaugurar el Club Hípic amb motiu dels Jocs Olímpics de Barcelona 1992. Fou la seu olímpica d'hípica, on es van celebrar les competicions de doma clàssica i de pentatló.

El Pinós

La urbanització del Pinós és la segona més gran en extensió del municipi i la primera quant a persones empadronades. Hi consten 304 habitants, tot i que hi ha molta gent que hi té segones residències. L'històric Hostal del Pinós dona nom a la urbanització que es troba a tocar de la carretera C-17, a prop de 9 quilòmetres, seguint aquesta via direcció nord de Sant Miquel de Balenyà i a uns 13 quilòmetres del poble de Seva agafant la BV-5303.

Can Garriga

La urbanització de Can Garriga és la tercera urbanització del municipi en extensió de terreny però la segona en empadronaments: hi resideixen 242 persones, tot i que cal tenir present que pel seu caràcter d'urbanització de segona residència, hi ha un bon gruix de persones que hi viuen en determinats períodes i dies de l'any. Compta amb local social i, dins la seva demarcació, hi trobem els masos de la Casa Nova del Muntanyà. Mas Garriga o Can Garriga del Solei són les que donen nom a la urbanització.

Serrabardina

Serrabardina és la segona urbanització més petita del municipi de Seva. Hi ha empadronades 81 persones, tot i que es repeteixen les mateixes característiques mencionades anteriorment, pel que fa a la tipologia de segones residències. El nom li ve del mas Serrabardina, documentat des de 1689. Es troba entre les dues zones de la Bellida i el Pla Rodó, prop del límit amb El Brull.

Perafita

La urbanització de Perafita és la més petita del municipi en extensió i la que menys veïns empadronats hi té. Hi consten empadronades 34 persones, tot i que hi ha molta gent que hi té segons residències. El nom de la urbanització prové del menhir de Pedrafita (pedra fixada) o de Santa Madrona que es troba davant d'aquesta petita capella. El menhir data d'uns 2.200 a uns 1.800 anys abans de Crist.

Així doncs, es pot concloure que Seva és un municipi extremadament dispers, amb un nucli antic molt reduït i amb nombroses urbanitzacions disseminades al llarg de tot el seu terme municipal.

Nuclis	Població (2014)
Santa Maria de Seva	1.313
Santa Miquel de Balenyà	1.264
El Muntanyà	227
El Pinós	304
Can Garriga	242
Serrabardina	81
Perafita	34

1.2. Demografia i indicadors socials

1.2.1. Població per sexe i edat

Segons el cens (2017), el municipi de Seva compta amb 3.451 persones, 1.726 (50%) dels quals són homes i 1.725 (50%) de les quals són dones. Del total, 1.255 persones pertanyen a l'EMD de Sant Miquel de Balenyà.

Taula 1. Seva. Evolució de la població 2000-2017

Seva	Població
2000	2.510
2001	2.552
2002	2.662
2003	2.741
2004	2.846
2005	2.956
2006	3.099
2007	3.191
2008	3.279
2009	3.370
2010	3.418
2011	3.412
2012	3.436
2013	3.481
2014	3.488
2015	3.434
2016	3.446
2017	3.451

Taula 2. Seva. Evolució de la població

ANYS	1940	1955	1970	1985	2000	2017
HABITANTS	948	1010	1156	1487	2510	3451

Font: Idescat

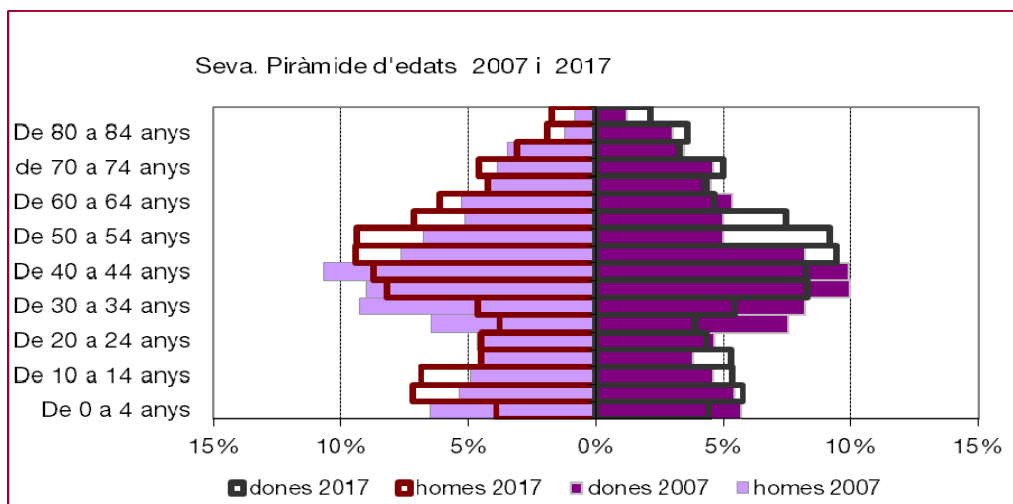
Les taules 1 i 2 il·lustren l'evolució històrica de la població del municipi, destacant el fort increment a partir de mitjans dels anys 80 del segle passat fins el posterior estancament a partir de l'any 2010.

Taula 3. Població per sexe i edat per grups quinquennals (2017)

	Homes	Dones	Total
De 0 a 4 anys	67	75	142
De 5 a 9 anys	124	98	222
De 10 a 14 anys	118	91	209
De 15 a 19 anys	78	90	168
De 20 a 24 anys	78	74	152
De 25 a 29 anys	65	66	131
De 30 a 34 anys	80	92	172
De 35 a 39 anys	141	141	282
De 40 a 44 anys	150	140	290
De 45 a 49 anys	162	161	323
De 50 a 54 anys	161	156	317
De 55 a 59 anys	123	127	250
De 60 a 64 anys	105	79	184
De 65 a 69 anys	73	73	146
de 70 a 74 anys	79	85	164
De 75 a 79 anys	53	56	109
De 80 a 84 anys	33	61	94
De 85 a 89 anys	30	36	66
De 90 a 94 anys	3	22	25
De 95 a 99 anys	2	2	4
De 100 anys i més	1	0	1
	1726	1725	3451

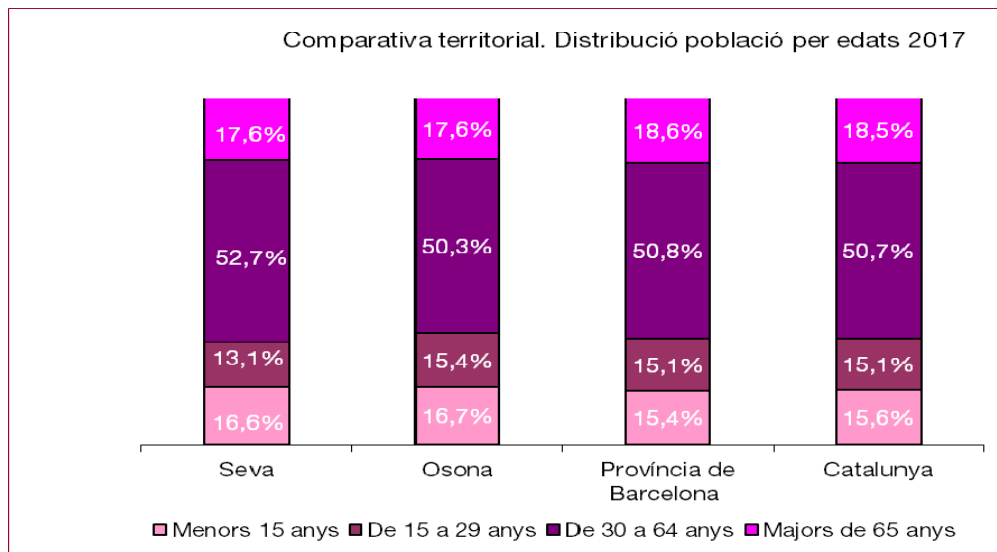
Font: Idescat a partir del Padró municipal d'habitants

Gràfic 1. Seva. Piràmide d'edats. Comparativa 2007 i 2017



Font: Idescat a partir del Padró municipal d'habitants.

Gràfic 2. Comparativa territorial. Distribució de la població per edats 2017



Font: elaboració del CERC a partir de dades de l'Institut d'Estadística de Catalunya, Generalitat de Catalunya (IDESCAT)

L'edat mitjana de la població és de 42,8 anys, inferior en homes (41,9) que en dones (43,6). Seva no presenta una gran diferència amb la mitjana catalana (42,59). En els gràfics anteriors es pot observar que la població presenta una clara tendència a l'envelliment, amb una presència molt acusada de persones entre el 40 i els 54 anys, situant-se dos punts per sobre de la resta de territoris. Els índex relatius als joves entre els 15 i els 29 són dos punts inferiors a la resta de territoris comparats, cosa que no succeeix en el cas dels infants que es situa en línia a la Comarca i un punt més elevat que el conjunt de Catalunya. El segment de gent gran també presenta uns índex similars a la Comarca i un punt per sota del conjunt del país.

Taula 4. Trams de població

	Seva		Osona		Catalunya	
	Total	%	Total	%	Total	%
Menors de 15 anys	573	16,6%	26.084	16,7%	1.179.741	15,6%
Entre 15 i 29 anys	451	13,0%	24.177	15,4%	1.142.486	15,1%
Entre 30 i 64 anys	1818	52,6%	78.738	50,3%	3.834.329	50,7%
Majors de 65 anys	609	17,6%	27.573	17,6%	1.399.274	18,5%

Font: Idescat

1.2.2. Indicadors d'envelliment demogràfic

Dels principals indicadors d'envelliment, se'n desprèn que la situació de Seva és molt similar a la de la comarca d'Osona. La població menor de 16 anys i la major de 65 estan pràcticament equilibrades, tant a Seva (99,84) com a Osona (99,76), tot i que Seva presenta una menor taxa de sobreenvelliment (15,76). El mateix succeeix amb la taxa de dependència global, la qual representa la relació entre els individus en edat no activa respecte a la població potencialment activa. Observem, doncs, que aquestes estan molt equilibrades a nivell comarcal (Seva, 54,61; Osona, 54,47), i lleugerament superior a Catalunya (55,23).

Taula 5. Indicadors d'envelliment demogràfic del municipi de Seva, de la comarca d'Osona i de Catalunya (2017)

	Seva	Osona	Catalunya
Menors de 16 anys	610 (17,68%)	27.638 (17,65%)	1.261.346 (16,74%)
Majors de 64 anys	609 (17,65%)	27.573 (17,61%)	1.419.475 (18,84%)
Població entre 16 i 64 anys	2.232 (64,68%)	101.361 (64,74%)	4.853.992 (64,42%)
Població major de 85 anys	96 (2,78%)	5050 (3,23%)	237.936 (3,16%)
Índex d'envelliment (65 anys i més respecte menors de 15)	99,84	99,76	112,54
Índex de sobreenvelliment (85 anys i més respecte 65 anys i més)	15,76	18,32	16,76
Índex de dependència juvenil	27,33	27,27	25,29
Índex de dependència senil	27,28	27,2	29,24
Índex de dependència global	54,61	54,47	55,23

Font: Idescat a partir del Padró municipal d'habitants

1.2.3. Densitat de població

Seva té una densitat de població de 113,5 habitants/km², inferior a la de la comarca d'Osona (125,7 hab/km²) o a la de Catalunya (234,3 hab/km²).

Taula 6. Habitants, superfície i densitat de població de Seva, Osona i Catalunya (2017)

	Seva	Osona	Catalunya
Habitants	3.451	154.559	7.522.596
Superfície (km ²)	30,40	1.245,20	32.108,00
Densitat (habitants/km ²)	113,5	125,7	234,3

Font: Idescat.

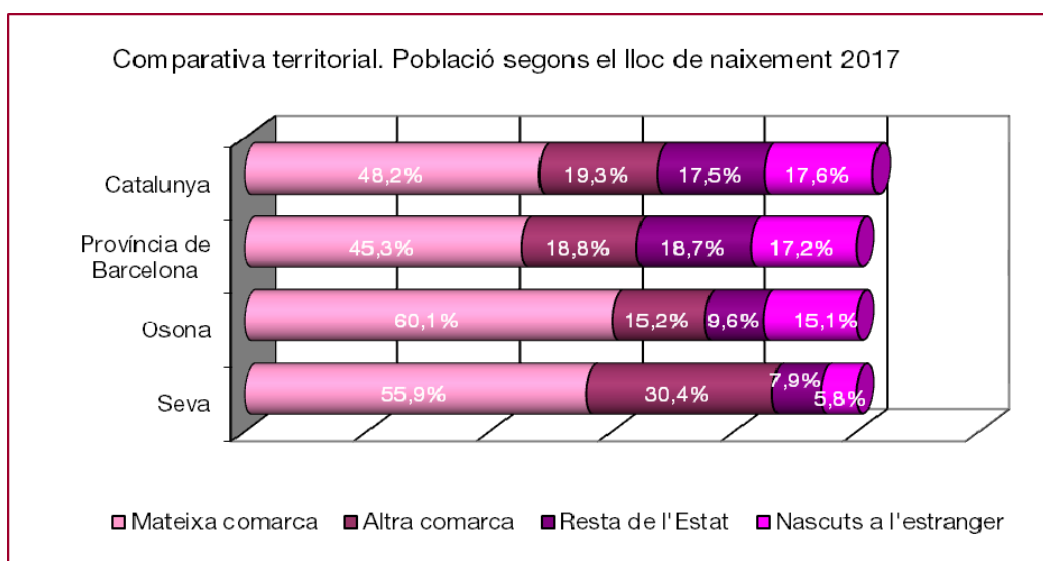
1.2.4. Habitatges, edificis i locals

Segons les dades més recents (2011), el nombre d'habitatges familiars principals convencionals és de 1.282, mentre que el nombre d'habitatges familiars secundaris o coneguts també com a segona residència és de 371 i 1 establiment col·lectiu. En termes percentuals, el 21% dels habitatges de Seva són secundaris. Si ho comparem amb el percentatge d'habitatges secundaris existents a la província de Barcelona (5,46%), observem que aquest nombre és substantivament més elevat.

1.2.5. Origen de la població

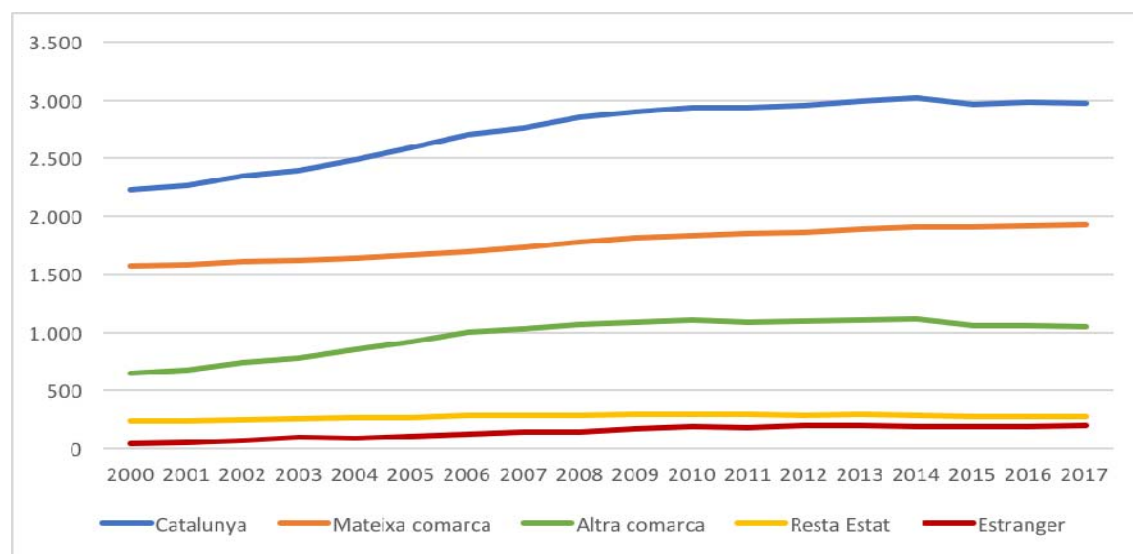
Tal i com s'observa al següent gràfic, bona part del creixement de la població de les darreres dues dècades es deu a migracions internes, tant de la comarca d'Osona com d'altres comarques catalanes. L'evolució de la població immigrant, tant nascuda a la resta de l'Estat com la d'origen internacional, també ha estat creixent, però en menor mesura, i sense deixar de conformar una petita proporció de la població del municipi. Cal destacar el molt baix percentatge de població nascuda a l'estranger (5,8%), en relació als % de la Comarca, la província i Catalunya.

Gràfic 3. Comparativa territorial segons lloc de naixement (2017)



Font: elaboració del CERC a partir de dades de l'Institut d'Estadística de Catalunya, Generalitat de Catalunya (IDESCAT)

Gràfic 4. Evolució de la població de Seva per naixement (2000-2017)



Font: elaboració pròpia a partir del Padró municipal d'habitants.

Amb tot, bona part dels habitants del municipi d'origen estranger són actualment nacionals espanyols. Concretament, dels 200 nascuts a l'estranger, 134 mantenen la doble nacionalitat. La taxa d'estrangeria es situa en el 3,88%, una taxa molt baixa en relació a la Comarca i Catalunya. Segons les dades, la nacionalitat més representativa dins del col·lectiu nouvingut és la Marroquina.

Taula 7. Taxa d'estrangeria al municipi de Seva, Osona i Catalunya (2017)

	Seva		Osona		Catalunya	
	Població	(%)	Població	(%)	Població	(%)
Nacionalitat espanyola	3.317	96,12%	135.578	86,59%	6.514.468	86,22%
Nacionalitat estrangera	134	3,88%	20.994	13,41%	1.041.362	13,78%
Total	3.451	100%	156.572	100%	7.555.830	100%

Font: Idescat.

Aquesta darrera taula ens mostra una de les gran diferències que Seva té en relació a la comarca i a Catalunya. En aquest sentit, és clar que la taxa d'estrangeria és molt més baixa al municipi (10 punts percentuals per sota d'Osona i Catalunya).

1.2.6. Mercat laboral

Amb un atur del 9,43% i un increment de l'11,75% de la taxa d'activitat, la situació de Seva es presenta millor que a la majoria de municipis de Catalunya, amb una taxa global del 12,2%. La visualització d'aquestes dades és important, atès que diferents estudis demostren que la pobresa i l'exclusió social són problemes presents i persistents a la societat i tenen un efecte en la participació en l'àmbit cultural.

Taula 11. Taxa d'atur per sexe i grups d'edat (abril 2018)

	Seva	Catalunya
Taxa d'atur	9,4%	12,2%
Homes	7,8%	11,5%
Dones	11,2%	13%

Font: Diputació de Barcelona, Informació Estadística Local

Com s'ha indicat anteriorment, la taxa d'aturats al municipi és menor a la del territori Català. Això és així especialment dins del col·lectiu juvenil degut a que els joves que decideixen quedar-se treballant al poble no necessiten obtenir una extensa preparació acadèmica per accedir als llocs de treball en el sector primari o secundari.

Taula 12. Taxa d'activitat (2018)

	%
Taxa d'activitat	71,86
Variació quinquennal	11,75

Font: Diputació de Barcelona, Informació Estadística Local

Taula 13. Assalariats per sectors (I Trim. 2018)

Sectors	Seva (%)	Província de Barcelona (%)
Agricultura	0,60	0,13
Indústria	48,3	15,55
Construcció	5,70	4,19
Serveis	45,3	80,12

Font: Diputació de Barcelona, Informació Estadística Local

És cert que el percentatge d'assalariats a Seva que treballa en l'agricultura és més elevat que els nivells provincials. Però la diferència més significativa es produeix en el sector industrial (33 punts percentuals major que a la província de Barcelona), degut a que el municipi compte amb una cooperativa agrària dedicada a l'indústria

alimentaria que té un gran impacte en la taxa d'assalariats en el sector, sempre tenint en compte que es tracta d'un municipi de petites dimensions poblacionals. D'altra banda, Seva compta amb uns nivell molt baixos en el sector de serveis, en comparació als de la província de Barcelona.

1.2.7. Renda per habitant

La renda per habitant de Seva (any 2017) es situava en els 20.092€ (24.406€, si es considera els majors de 16 anys), mentre que al conjunt de la província era de 17.900€ i 21.416€ respectivament; situant a Seva entre 12 i 14 punts per sobre de l'índex 100 del conjunt de la província. Per tant, es pot concloure que en termes de riquesa econòmica Seva viu en un estat de benestar superior a la mitjana de la província.

2. La cultura a Seva

2.1. L'activitat i els recursos

Les dinàmiques culturals de Seva s'estructuren a partir de dos eixos d'actuació: les que es generen a partir de les pròpies dinàmiques dels diferents agents i les que estan relacionades amb les característiques dels diferents nuclis poblacionals. Pel que fa a la primera observació cal esmentar que una gran part de les activitats neixen del propi teixit associatiu, tot i comptar amb el suport municipal, i que es conformen a l'entorn d'àmbits relacionats amb el cicle festiu i la cultura popular i tradicional. Pel que fa als nuclis poblacionals, els dos principals pols territorials d'activitat es vertebreren a l'entorn del nucli històric de Seva i de l'EMD de Sant Miquel de Balenyà, cadascuna amb un equipament de referència: la Polivalent i el Casal, respectivament.

Per fer front aquestes dinàmiques culturals i territorials l'Ajuntament compta amb un tècnic que es fa càrrec de la gestió dels serveis de cultura, els d'Infància i els de Joventut.

Pel que fa als recursos econòmics es considera convenient i necessari fer una anàlisi de la despesa cultural del municipi.

Taula 14. Pressupostos municipals (2012-2017)

	Previsió inicial Ingressos	Previsió inicial Despeses	Despesa cultura	Despesa cultura/hab
2017	4.887.162	4.887.162	313.649	91
2016	4.443.081	4.443.081	317.256	92
2015	4.698.032	4.698.032	295.300	86
2014	5.719.646	5.719.646	530.393	152
2013	4.823.523	4.823.523	137.200	39
2012	4.404.242	4.404.242	112.000	33

Font: pressupostos municipals publicats a Generalitat de Catalunya (transparència)

Un dels objectius de l'actual equip de govern és donar un major impuls a l'àrea de cultura del municipi. És per això que, des de 2014, la despesa en cultura a la localitat ha experimentat un fort creixement durant els darrers 4 anys, tal i com es pot apreciar en la despesa per habitant que es situa, l'any 2017, 58€ per sobre de l'any 2012.

Taula 15. Resum pressupostos de la regidoria de Cultura per any i categoria

	2013	2014	2015	2016	2017
Despesa ordinària	15.000,00 €	246.092,43 €	148.300,00 €	155.000,00 €	192.200,00 €
Subvencions a entitats	52.200,00 €	103.300,00 €	50.500,00 €	71.556,00 €	42.251,00 €
Despesa amb inversió	70.000,00 €	110.000,00 €	25.000,00 €	15.000,00 €	24.045,31 €
Despesa en personal		71.000,00 €	71.500,00 €	80.000,00 €	66.152,64 €
Total	137.200,00 €	530.392,43 €	295.300,00 €	317.256,00 €	313.648,95 €

Font: Ajuntament de Seva

A partir de l'any 2012, l'Ajuntament de Seva va començar a repartir en quatre categories la despesa del municipi en cultura: ordinària, subvencions a entitats, inversió i personal. La despesa ordinària és la que obté una part més elevada del pressupost any rere any, i fa referència a l'activitat, el lloguer i la compra de material, la neteja i calefacció de l'equipament, serveis de càtering i el fungible per a festes. La despesa en subvencions a entitats és un suport que ajuda a les entitats que promocionen festes culturals al municipi. La despesa amb inversió es relaciona amb la compra d'aparells o millores en els edificis en els quals es realitzen actes culturals. Per últim, la despesa en personal s'ha mantingut relativament estable des del 2014.

Convé assenyalar que, des del 2016, l'espai escènic de La Polivalent compta amb una partida pressupostària pròpia de 15.000€ anuals per a la contractació d'espectacles, que ja està incorporada a la taula 15. Es pot concloure, doncs, que tot i la relativa estabilitat pel que fa als recursos econòmics disponibles, durant els darrers cinc anys, Seva ha estat capaç d'augmentar notablement el seu pressupost cultural i reduir el deute de l'Ajuntament a gairebé a la meitat, passant del milió d'€ l'any 2012 als 496.000€ l'any 2017.

2.2. El Centre Cívic “La Polivalent”

El municipi de Seva compta amb quatre equipaments de referència: El Casal i la sala cultural “El Teatre”, situats a l’EMD de Sant Miquel de Balenyà, de titularitat municipal; el Centre Cívic La Polivalent, amb el seu espai escènic polivalent. El municipi de Seva no disposa de biblioteca municipal, però sí del servei del “Bibliobús Tagamanent”, que efectua dues parades al municipi cada dimarts. L’objectiu d’aquest servei no és únicament facilitar l’accés a material de lectura, sinó també el de fomentar aquest hàbit entre la ciutadania.

Taula 16. Dades referents al servei de bibliobús

	2016	2017
Usuaris residents al municipi	1.040	1.037
Percentatge d’usuaris residents al municipi	30%	30%
Usuaris donats d’alta	19%	37%
Fons documental del Bibliobús (revistes no incloses)	10.200	10.245
Préstecs	3.713	3.005

Font: Gerència de Serveis de Biblioteques de la Diputació de Barcelona

El Centre Cívic La Polivalent és un equipament de titularitat pública municipal que va ser construït l’any 2006. Dels conjunt d’espais de La Polivalent destaca el seu espai escènic, que pot acollir usos de diverses de característiques, com representacions, esdeveniment, balls, etc, que li confereixen les seves grades retràctils, l’ampli espai , de caràcter polivalent L’edifici està situat a la Ronda Pintor Mombrú núm. 16, a poca distància del nucli antic de Santa Maria de Seva. L’edifici combina materials treballats de manera tradicional –paraments de pedra preponderants en dos dels seus costats, en



un volum prismàtic– i altres disposats amb un caràcter més modern, llenços de vidre. A una cantonada del prisma, aquests formen un plec que es desplaça i sobresurt, tot creant un buit cobert i sostingut per un pilar. L'arquitecta és Enric Masana Botella.

La Polivalent compta amb un total de tres plantes:

PLANTA BAIXA

- 2 aules de 5è i 6è de primària l'escola pública Farigola
- Espai de bar
- Hall/sala d'exposicions
- Teatre

PRIMER PIS

- Sala manualitats amb capacitat per a 15/20 persones
- 2 sales: biblioteca i ludoteca escolar
- Espai jove
- Despatxos de serveis municipals (serveis socials, etc)
- 1 espai polivalent per activitats
- 1 espai per activitats entitats i caramelles

SEGON PIS

- Jutjat de pau
- Sala entitats

Els espais no escènics de la Polivalent acullen activitats molt diverses que van des d'habilitar algunes aules per ensenyaments reglats, serveis municipals, fins a activitats diverses impulsades per les entitats (ioga, taitxí, tallers diversos, etc).

També és la seu d'algunes associacions. El següent quadre recull les activitats que es desenvolupen a la Polivalent, així com els espais on tenen lloc:

Taula 17. La Polivalent · Ubicació i horaris activitats socioculturals i educatives

Plantes	Activitats	Espai	Calendari i horaris
Planta baixa	Cursos de 5è i 6è de Primària	Aules	Dilluns a divendres de 8:00 a 13:00 i de 15:00 a 16:30
	Espai relacional/servei de vending		
	Representacions i activitats varies	Teatre	
Primera planta	Curs d'autoconeixement i meditació	Aula gran	Dilluns de 18:30 a 20:00
	Tai-Txí	Aula gran	Dijous de 9:30 a 11:00 i Divendres de 19:30 a 21:00
	Aula estudi / Biblioteca escolar	Biblioteca	Dimarts i dijous de 17:00 a 20:00
	Ludoteca	Espai ludoteca	Matins i tardes
	loga	Aula gran	Dijous de 18:00 a 19:15
	Taller de memòria preventiu	Aula gran	Dimarts de 15:30 a 17:00
	Mitja i ganxet	Aula lateral	Divendres de 15:00 a 19:00
	Puntes de coixí	Aula lateral	Dijous de 16:00 a 19:00
	Manualitats per gent gran	Aula lateral	Dimecres de 16:00 a 19:00
	Espai Jove	Punt Jove	Dimecres i divendres de 17:00 a 20:00
Segona planta	Sala entitats		Segons necessitats

Horaris de la Polivalent:

Dilluns	De 18.30h a 20.00h
Dimarts	De 15.30h a 19.30h
Dimecres	De 16.00h a 20.30h
Dijous	De 17.00h a les 20.00h
Divendres	De 15.00 a les 20.00h

Les entitats que fan ús de La Polivalent formen part del teixit associatiu de Seva; teixit que en el seu àmbit cultural, es situa per sota de la mitjana de la Comarca i de Catalunya, com es pot observar en la taula adjunta.

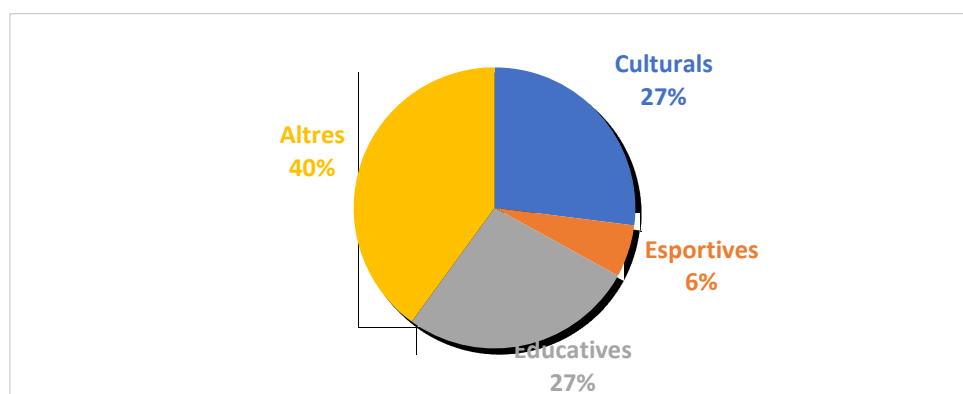
Taula 18. Nombre d'entitats. Comparativa territorial (2018)

	Seva	Osona	Catalunya
Entitats	32	1.531	47.231
Entitats culturals	13	748	21.635
% entitats culturals/entitats	40,6%	48,9%	45,8%

Font: elaboració del CERC a partir de dades publicades per la Generalitat de Catalunya

Les dades sobre entitats culturals de la taula anterior (40,6%), són les del Departament de Justícia de la Generalitat de Catalunya, i són útils a nivells de comparativa, però no es corresponen amb les de l'Ajuntament (27%), degut al fet que les associacions no solen actualitzar el registre del Justícia, mentre que els ajuntaments mantenen un cens molt més fiable de les entitats actives.

Gràfic 5. Tipologia d'entitats municipals



Font: elaboració del CERC a partir de dades publicades a la pàgina web de l'Ajuntament de Seva (2018)

El cert és que ens trobem davant d'una densitat associativa significativa en l'àmbit cultural que mostra una de les seves debilitats en l'aïllament, la poca porositat de les entitats, que es relacionen poc entre elles i emprenen pocs projectes cooperatius, així com el seu envelliment, les dificultat en el relleu generacional, la limitació de recursos (espais, fons econòmics...), la dependència econòmica de l'Ajuntament, etc.

Les seves activitats es dirigeixen, sobretot, a la cultura popular i tradicional (caramelles, coral, puntaires, festa major) i a l'àmbit de l'excursionisme i el lleure infantil.

Taula 18. Llistat d'entitats culturals

Entitat	Adreça	Descripció
3. Teatre	Ronda Pintor Mumbrú, 16	Grup de teatre amateur no actiu actualment, tot i feien representacions tenien un èxit rotund.
Agrupació Caramel·lares Seva	C. de Baix, s/n	La seva activitat es concentra durant un mes l'any, ja que comencen a assajar un mes abans de la seva actuació, que és per Setmana Santa. Van a ballar a punts neuràlgics del municipi i a les cases de pagès, com és la tradició.
Coral Bella Companyia	Ronda Pintor Mumbrú, 16	Formada de forma majoritària per persones grans. Es reuneixen a La Polivalent una vegada a la setmana per cantar i assajar. Realitzen un concert al desembre.
Puntaires	Plaça dels esports, 3	Un grup de dones de la tercera edat queda un vegada a la setmana a La Polivalent per fer punta. Un cop l'any hi ha una trobada de puntaires on també i participen puntaires d'altres municipis.
Club Excursionista de Seva	Av. Onze de setembre, s/n	La seva activitat és constant durant tot l'any i es reuneixen en escoles cedides per l'Ajuntament. Tenen una agrupació escolta i fan sortides i excursions regularment. Formen a joves a través d'una secció jove dins de la mateixa entitat.
Associació Munart	Ronda Josep Pla	L'entitat està formada per dues joves del municipi que van decidir crear un festival d'arts escènics de carrer al municipi. El festival passa per la sisena edició i la proposta cultural és d'alt nivell. El festival se celebra durant el mes de juliol.
Comissió Festa Major	Av. Onze de setembre, s/n	L'entitat es cuida de preparar el programa d'actes de la Festa Major que se celebra la segona quinzena d'agost.
KEG (Consell de Joventut el Gatus)	Call de Can Baptista, s/n	És el consell de joventut del municipi, després d'uns anys aturat ha tornat a agafar embranzida gràcies al relleu generacional. Col·laboren en diverses festes amb l'ajuntament a canvi de la cessió d'un local municipal. Aquest va ser el primer any que es van encarregar de la dinamització i l'organització de la setmana de joventut.

2.3. El Teatre de La Polivalent

Aquest espai compta de 425 butaques en grades retràctils que permeten convertir la zona on es situen els espectadors en un espai diàfan. Aquest sistema permet que el teatre també pugui esdevenir una sala per a concerts, activitats de dansa, sopars, etc



Algunes de les activitats que es realitzen actualment al teatre són:

Activitats	Calendari
Festival Contra el Càncer	Primer diumenge de maig
Sopar Contra el Càncer	Primer dissabte d'agost
Festa dels avis	Primer diumenge de juny
Festa del carrer 11 de setembre	Nit del 10 de setembre
Assajos i obres de teatre	Indefinits, assagen quan poden
Festival d'Arts Escèniques de Carrer Munart (en cas de pluja)	Últim dissabte d'agost
Balls de saló	Dimecres i dissabtes de 17:00 a 20:00
Assajos	Dijous de 21:00 a 22:30
Festa Major de Seva (en cas de pluja)	Segona setmana d'agost
Espectacles mensuals durant la temporada	Octubre - Maig

Pel que fa a l'equipament tècnic:

- Focus: 6 asimètrics, 12 PC"s, 10 Rockets, 7 retalls.
- Pantalla de projecció
- P.A. Turbosound
- Cabina: 1 taula de so Allen Heathgl2200, 1 reproductor DVD Sonyrdr gx210, 1 projector Barco RLM r6+, reproductor CD Tascam RW900, 1 reproductor CD Tascam CD160.
- Micròfons Sennheiser EW300.
- Taula de llums nocturne 72.
- Quatre barres electrificades.
- Barra frontal: pont de llums.
- 32 canals de dímer.
- Càmera negra de 10x8 metres.

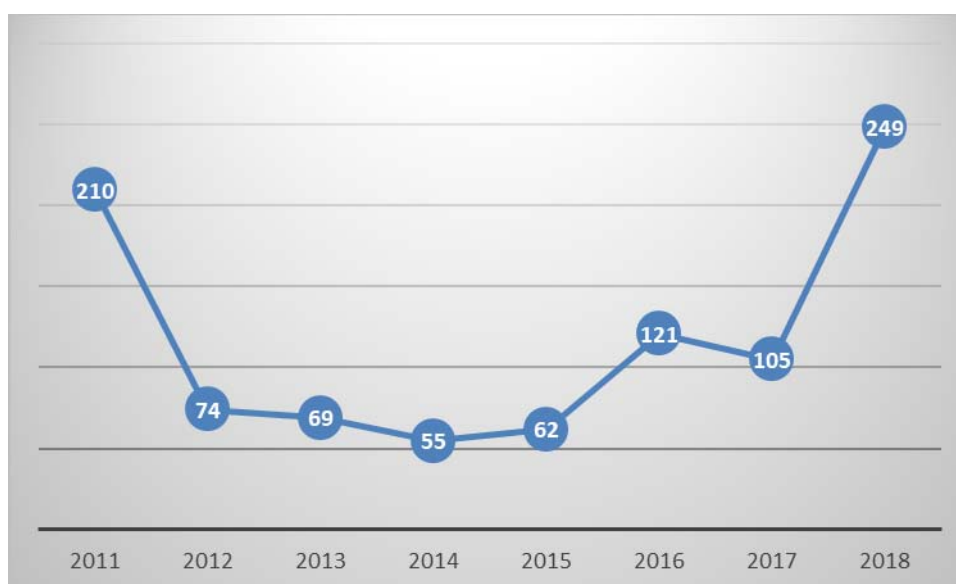
Històric d'espectacles

Durant els primers anys, els espectacles ofertats a La Polivalent eren gratuïts per a la ciutadania. Si bé aquesta estratègia és eficaç per aconseguir que els espectacles estiguin plens al inici, tal com s'observa en la següent taula, té conseqüències negatives a llarg termini. Aquesta taula també ens ajuda a conèixer la tipologia dels espectacles que han tingut més èxit històricament al municipi.

2011		
Espectacle	Tipus	Assistència
Arsènic	Teatre professional	95
Homes	Teatre Amateur	428
Teatre de guerrilla	Teatre professional	106
2012		
Espectacle	Tipus	Assistència
Carnestoltes	Festa	100
Bollywood	Dansa	50
Forever Magic	Màgia	72
Trobada de corals	Música	155
II Festival Benèfic	Varis	7
Orquestra La Montecarlo	Música	3
Mag Ian	Màgia	53
Los Carros del Chaco	Música mexicana	70
Un país de conte	Espectacle infantil	64
Sopar Càncer	Varis	200
Toni Subirana	Monòleg	42
2013		
Espectacle	Tipus	Assistència
Esbart Dansaire	Dansa	100
Fuita	Teatre professional	77
Sinatra, tu i jo	Música	30
2014		
Espectacle	Tipus	Assistència
Reugenio	Monòleg	50
Emancipats per Xandri	Dansa	20
Hora de Hits	Teatre professional	10
Contes de Nadal	Espectacle infantil	10
El Metge a garrotades	Teatre professional	30
Cançons i romanços de taberna	Música	10
El món dels infants	Espectacle infantil	20
Més de seixanta	Teatre amateur	35
Històries de la Bleda	Espectacle infantil	15
La Iaia!	Teatre professional	159
L'Hostalera	Teatre amateur	48
Festival nadalenc	Varis	250
2015		
Espectacle	Tipus	Assistència
Frozen i Avions 2	Cinema	87
Les dues cares	Màgia	49
Senzillament Llach	Música	104
Marilula	Teatre professional	15
Via Làctia	Espectacle infantil	36
Concert solidari	Música	35
Cantada de nadales	Música	48
Del Revés i Píxels	Cinema	121
2016		
Espectacle	Tipus	Assistència
Concert de jazz	Música	22
Concert de l'Orfeó Vigatà	Música	34
El recanvi	Teatre professional	52
Sardanes	Música	<i>No registrat</i>
Festival benèfic	Varis	223
Mi gran noche i Ocho apellidos catalanes	Cinema	56

Gisela y el libro mágico	Teatre professional	273
Temps	Monòleg	272
Música a 228 cordes	Música	35
2017		
Espectacle	Tipus	Assistència
Buscando a Dory i Mi amigo el gigante	Cinema	112
Magicòmic - L'antiestrés	Màgia	71
Con todos mis respetos	Monòleg	75
Un monstruo viene a verme i Tarde para la ira	Cinema	6
Histèria sagrada	Teatre professional	88
Un obús al cor	Monòleg	99
Comando Impro	Varis	32
Els darrers dies de la Catalunya republicana	Teatre professional	76
De cor a cor	Música	17
Meravellós desastre (Les oques grasses)	Música	425
Gags on trix	Varis	44
La Principal de la Bisbal	Música	213
2018		
Espectacle	Tipus	Assistència
Víctor Parrado i Marc Buxaderas	Monòleg	72
Bona gent	Monòleg	425
Planeta i Neptú	Monòleg	No registrat

Gràfic 6. Mitjana d'assistència per any

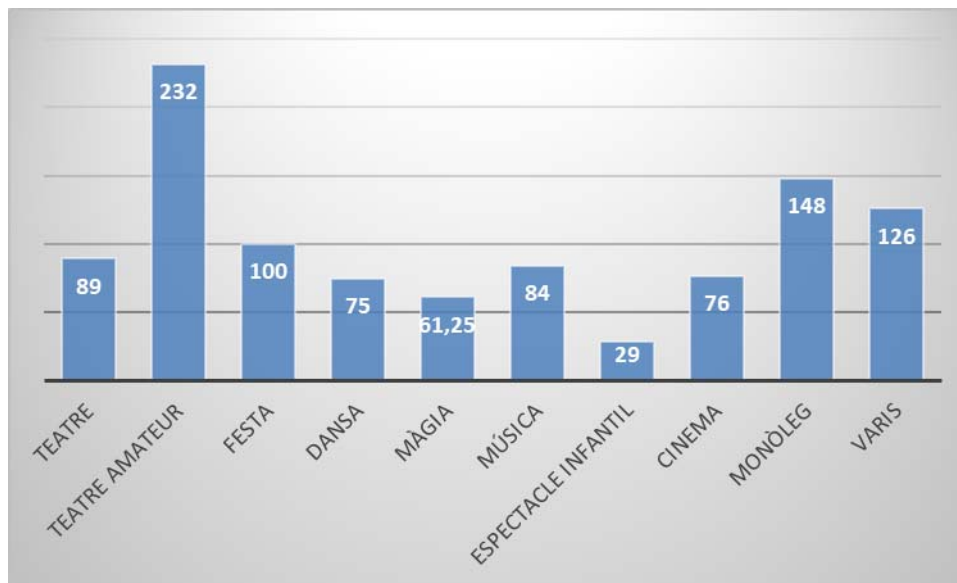


Font: elaboració pròpia a partir de dades publicades a la pàgina web de l'Ajuntament de Seva

En l'anterior gràfic, podem observar com, en el seu primer any d'existència, La Polivalent va assolir un bon nivell d'assistència, amb una mitjana de 210 espectadors per espectacle. En els 4 anys següent (2012–2015), però, aquesta assistència es va reduir considerablement. No obstant això, l'any 2016 es va

aconseguir que l'assistència matjana es dupliqués respecte l'any anterior. L'any 2017 la xifra d'espectadors va patir una lleugera davallada, mentre que enguany el nombre d'assistents ha obtingut una xifra rècord (tot i que només s'han avaluat 2 espectacles fins ara).

Gràfic 7. Mitjana per tipologia



Font: elaboració pròpia a partir de dades publicades a la pàgina web de l'Ajuntament de Seva

Si ens aturem a observar l'èxit dels espectacles segons la seva tipologia podem assenyalar que, sens dubte, el teatre amateur és l'activitat que resulta més atractiva per als espectadors, seguida pels monòlegs (tot i que l'assistència a aquests varia molt segons la popularitat de l'artista). Finalment, els espetacles infantils són, de llarg, els que obtenen un menor èxit a La Polivalent, a causa en gran mesura per la gran separació entre l'escenari i el públic.

3. Marc estratègic

Un cop realitzada la diagnosi entorn dels principals indicadors d'entorn, demogràfics, socioeconòmics i culturals al municipi, el present document pretén configurar un pla d'acció estratègic que es configura a partir d'una estructura articulada sota la definició d'una missió del centre cívic "La Polivalent" i una visió del seu teatre, així com d'uns eixos estratègics que, amb els seus respectius objectius específics, es preveuen desenvolupar per relançar l'equipament cultural els propers anys.

En aquest sentit, el marc estratègic sobre el qual pivota aquest pla d'acció compta amb la validació de l'Ajuntament de Seva i se n'han revisat i validat els fonaments (visió, missió, objectius estratègics) a partir d'una sessió de treball amb el tècnic de referència i la regidora de Cultura del consistori.

Visió del Centre Cívic "La Polivalent"

La visió concreta què vol ser l'equipament cultural i, alhora, inspira quins seran els objectius traçats que l'ajudin a assolir la seva missió.

Convertir el Centre Cívic La Polivalent en un equipament sociocultural de referència pels diferents col·lectius municipals i comarcals, des de la diversitat d'una oferta, que contribuïx a la identitat i la cohesió del municipi.

Missió del teatre

La missió sintetitza el propòsit de l'espai escènic de "La Polivalent" i dóna a conèixer què vol aconseguir l'equipament. Es concreta a partir de la diagnosi (*on som*) i del consens amb els referents de l'Ajuntament (*cap a on es vol anar*).

El Teatre de La Polivalent té la intenció de convertir-se en un espai de referència a nivell de programació escènica i, alhora, establir-se com un equipament de suport a la creació i formació artística, mantenint la seva funció com a punt de relació de les entitats i la ciutadania de Seva.

Eixos estratègics i accions

El pla d'acció s'organitza en **5 eixos**, a partir dels quals es defineixen **20 objectius** específics que emmarcaran les accions que es planifiquin i que en facilitin una consecució efectiva.



EIX 1. Programació de l'oferta

1.1. Millorar la planificació i programació d'espectacles a partir de la diversificació de la tipologia ofertada i la rendibilització dels recursos destinats a l'equipament.

1.2. Redefinir la programació amb caràcter anual i tornar a programar teatre amateur atenent a l'anàlisi de l'èxit de l'històric ofertat.

1.3. Analitzar fórmules de rendibilització econòmica tals com la contractació d'espectacles a partir d'un mínim econòmic garantit més un percentatge del total de les entrades venudes.

1.4. Conèixer l'oferta en arts escèniques dels municipis de l'entorn per perfilar una programació més ajustada, novedosa i atractiva al conjunt de la comarca.

EIX 2. Fidelització i captació de nova demanda.

2.1. Diagnosi i anàlisi de les necessitats de consum cultural de la població per a ajustar millor la planificació i la programació d'espectacles.

2.2. Consolidació de la demanda cultural existent a partir de la fidelització de públic amb avantatges exclusius diversos entorn de la creació d'un carnet de soci.

2.3. Creació de noves estratègies de captació de nou públic.

2.4. Nou impuls a les programacions familiars, com a eina per treballar la cohesió, la identitat a nivell de poble, així com per a generar nous públic per a la cultura.

EIX. 3. Imatge i posicionament de l'equipament.

3.1. Realització d'una campanya de posicionament a través de la promoció i el relançament de la imatge de "La Polivalent" per tal que esdevingui l'equipament cultural de referència al municipi i millori el posicionament i el coneixement a la comarca.

3.2. Creació i difusió d'una programació anual regular i estable en diferents formats (*on line* i *off line*).

3.3. Actualització de la pàgina municipal de "La Polivalent" a partir de la creació de més continguts dinàmics que la facin més amigable, atractiva.

3.4. Assoliment de més presència i visibilitat a les xarxes socials generalistes (facebook, twitter, instagram) que en permeti la viralització de l'equipament, així com de llocs online de l'àmbit comarcal i nacional (pàgines web culturals, etc).

3.5. Informar la ciutadania de les prestacions del teatre per potenciar-ne l'atractiu i consolidar-ne la imatge.

EIX 4. Atracció de nou talent creatiu i foment de la creació dels artistes locals i comarcals

4.1. Suport a nous creadors i artistes locals i comarcals tant en la fase de recerca i pensament com en la producció d'espectacles.

4.2. Promoció d'un temps acotat en exclusiva (per exemple, un mes) de les actuacions d'artistes i espectacles locals.

4.3. Informar a l'Associació d'Escoles de Teatre de Catalunya de la possibilitat de fer servir l'equipament com a espai de creació, assaig i representació d'espectacles de forma gratuïta o amb condicions avantatjoses, establint les possibles contrapartides per l'equipament (preestrenes exclusives en condicions especials pels veïns del poble, assistència gratuïta a assaigs, etc).

EIX 5. Promoció del treball en xarxa dels agents culturals del territori

- 5.1.** Promoure la integració del conjunt d'agents culturals del municipi i la creació de sinergies.
- 5.2.** Realitzar un mapa d'actors que identifiqui els agents culturals i socials més rellevants del territori comarcal i en possibiliti l'inici del treball en xarxa.
- 5.3.** Crear aliances amb d'altres agents culturals i socials de la comarca per generar sinergies que en retroalimentin l'aportació cultural al conjunt del territori.
- 5.4.** Estudiar l'establiment d'aliances amb equipaments culturals del territori per tal de no programar els mateixos espectacles i, alhora, establir col·laboracions i promocionar-se entre si.
- 5.5.** Valorar la inscripció de "La Polivalent" als Teatrets d'Osona i a la Xarxa de Teatres d'Ateneus de Catalunya (XTAC).

Per tal de sistematitzar els diversos objectius específics plantejats, el present document proposa en l'annex una fitxa d'actuacions que els despleguin i en permetin el seguiment i l'avaluació per part de les persones tècniques responsables del consistori.

Amb aquest conjunt d'iniciatives relacionades amb el teatre de La Polivalent, es pretèn oferir un conjunt d'eines que incideixin en la millora de l'oferta de l'actual programació i de les sinèrgies amb el conjunt de les activitats de l'equipament, impulsar la fidelització i la captació de nous públics, millorar la imatge i el posicionament de l'equipament, treballar aquells aspectes que incideixien en el foment de la creació artística local i comarcal, així com d'una presència més activa en el conjunt de les xarxes existents en el territori.

4. Annex

Ala fitxa annex permet la definició específica de les diverses actuacions a implementar a partir de diversos elements descriptius:

- a) **desplegament** (si aquest ha de ser intern del propi Ajuntament o bé ha de comptar amb la participació d'agents externs)
- b) **pressupost** (partida econòmica assignada a l'actuació prevista)
- c) **responsables** (quina àrea municipal és la impulsora i lidera l'acció)
- d) **recursos disponibles** (si es compta amb algun recurs –programa, servei, etc.– vigent per desplegar l'acció)
- e) **cronograma** (termini previst per a la implementació de l'actuació)
- f) **col·lectiu diana** (públic objectiu al que s'adreça l'acció)
- g) **priorització** (grau d'importàcia del desplegament de l'actuació).

EIX: (nom de l'eix estratègic)

Objectiu específic: (nom de l'objectiu)

Acció:

X.X. (nom de l'actuació)

Desplegament: (Intern / En xarxa) Pressupost assignat: (partida econòmica)

Responsables: (Àrea municipal)

Recursos disponibles: (programa, serveis, recurs existent)

Cronograma: (termini per a la implementació de l'acció)

Col·lectiu diana: (públic objectiu a qui s'adreça l'acció)

Priorització: (1, 2 o 3, quan 1 és molt prioritari, 2 bastant prioritari i 3 poc prioritari)



**Diputació
Barcelona**

**Àrea de Cultura,
Educació i Esports**

Gerència de Serveis de Cultura
Centre d'Estudis i Recursos Culturals (CERC)
Montalegre, 7. 08001 Barcelona
Tel 934 022 565 · Fax 934 022 577
o.estudisrc@diba.cat · www.diba.cat/cerc