

Dades culturals

Optimització de processos analítics

L'Hospitalet de Llobregat

2020



**Diputació
Barcelona**



Ajuntament de L'Hospitalet

Dades culturals

Optimització de processos analítics

L'Hospitalet de Llobregat

2020



Diputació
Barcelona



Ajuntament de L'Hospitalet

© Diputació de Barcelona

Desembre de 2020

Impressió: Departament de Reproducció Gràfica de la Diputació de Barcelona

Sumari

| | |
|---|-----------|
| Sumari | 3 |
| 1 Presentació | 5 |
| 2 Dades i cultura | 6 |
| 2.1 L'Hospitalet de Llobregat | 7 |
| 3 Optimització dels processos analítics | 9 |
| 3.1 Objectius | 9 |
| 3.2 Procés de treball i resultats | 9 |
| 4 Cap a un nou model analític | 15 |
| 4.1 Justificació | 15 |
| 4.2 Definició del nou model | 16 |
| 4.3 Definicions de taules i camps | 22 |
| 5 Eines de captació i visualització | 30 |
| 5.1 Fulls d'Excel per introduir les dades | 30 |
| 5.2 La intel·ligència empresarial per visualitzar les dades | 40 |
| 6 Annexos | 42 |
| 6.1 Annex 1. Participants | 42 |
| 6.2 Annex 2. Fitxers de treball de camp | 43 |
| 7 Crèdits | 63 |

1 Presentació

L'Hospitalet de Llobregat, la segona ciutat més gran de Catalunya, genera una considerable oferta cultural, bona part de la qual és responsabilitat de l'Ajuntament. Per aquest motiu resulta necessari disposar d'indicadors que permetin una correcta avaluació de l'impacte d'aquesta oferta entre la ciutadania, com també per la transparència i rendició de comptes de les administracions públiques.

Per aquest motiu el Servei de Cultura de l'Hospitalet de Llobregat es proposa una optimització dels processos analítics que permeten avaluar l'activitat cultural municipal. El projecte compta amb el suport del Centre d'Estudis i Recursos Culturals (CERC) de la Diputació de Barcelona, com un projecte pilot i estratègic en la transformació de l'avaluació i el tractament de dades culturals per part dels municipis.

El present document és una memòria tècnica que recull el procés de treball, la metodologia i els resultats obtinguts. Davant l'allau de dades i les dificultats que es presenten en el seu processament, l'objectiu del projecte ha estat l'optimització analítica mitjançant una sistematització i un exercici de coherència en els processos de recopilació i processament de dades.

El resultat ha estat la implantació d'un veritable model analític que afavoreix una ràpida i eficient anàlisi visual de l'activitat cultural de l'Hospitalet de Llobregat, tant des d'un punt de vista global com a través del detall de cadascun dels equipaments o districtes.

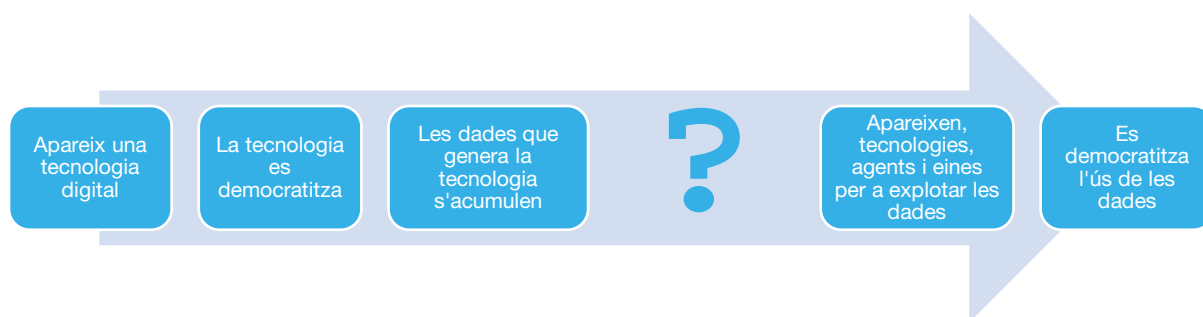
2 Dades i cultura

Les dades han estat durant molt de temps una assignatura pendent de la cultura, fruit probablement del convenciment creixent que cal recollir-les per poder avaluar millor els efectes de l'acció cultural. A més a més, el fet de poder registrar dades d'un procés o activitat que abans no registràvem, a banda d'iniciar processos de digitalització, ha creat noves oportunitats i alhora reptes. De fet, en l'àmbit cultural, com en la majoria de sectors, es presenta un escenari que obligarà a gestionar grans volums de dades en constant augment.

Al món digital queden registrades totes les interaccions entre usuaris. Des de les entrades venudes a través del sistema de gestió automatitzada de bitllets (en anglès *ticketing*) a les visites al web, passant per les obertures i clics als correus electrònics, o les interaccions a les xarxes socials, entre d'altres sistemes de recollida de dades.

La revolució tecnològica també ha democratitzat i posat a l'abast de totes les organitzacions culturals eines per a la captació de dades útils que responguin preguntes que fins fa ben poc eren ciència ficció. El sistema de venda d'entrades n'és un exemple, d'altres serien procediments per a fer el seguiment dels usuaris dins d'un museu o eines per a l'avaluació del grau de satisfacció del client.

El resultat final és que les organitzacions, també les culturals, disposen de grans volums de dades -i en podrien disposar de més encara- que poden ser de gran ajuda per al desenvolupament dels seus projectes. En especial, tot i que no exclusivament, les dades són un aliat imprescindible per al disseny i l'aplicació d'una òptima estratègia de desenvolupament de la comunitat. Es podria dir que estem davant d'un imparable procés de generació de dades (en anglès *datafication*¹), és a dir un desenvolupament ràpid, accelerat i canviant, on les dades esdevenen un actiu fonamental per a la gestió de les organitzacions. L'esquema seria el següent:



¹ Tendència tecnològica que transforma diversos aspectes de la nostra vida en dades.

A les organitzacions culturals, com a qualsevol altra, el més important no són les dades en elles mateixes sinó el coneixement que poden generar-ne. Aquesta coneixença aplicada a una lògica d'avaluació és el que ha de permetre que les organitzacions implantin millores contínues.

El saber generat per les dades pot ajudar les institucions culturals en diferents nivells:

- › Conèixer millor el context
- › Definir adequadament els objectius de les organitzacions
- › Entendre com és la comunitat amb la qual es relacionen
- › Segmentar i poder millorar l'experiència de l'usuari
- › Dissenyar el pla d'accions i continguts de l'organització
- › Millorar l'eficàcia de la comunicació
- › Avaluar l'eficàcia de les accions i els continguts
- › Optimitzar els recursos propis i processos
- › Mesurar l'impacte social del projecte o organització

En definitiva, el coneixement que es pot extreure en l'actualitat a través de les dades ens ha de permetre poder prendre decisions en un marc d'avaluació continuada i, per tant, de millora i rendició de comptes.

2.1 L'Hospitalet de Llobregat

L'Ajuntament de l'Hospitalet de Llobregat té una llarga tradició en planificació i innovació cultural. Actualment, el Servei de Cultura és el responsable de coordinar el conjunt d'equipaments municipals i els programes repartits en els àmbits següents:

Museu i Patrimoni

- › Museu de L'Hospitalet – L'Harmonia. Espai d'Art
- › Museu de L'Hospitalet – Can Riera. Espai de memòria de l'Hospitalet
- › Museu de L'Hospitalet – Casa Espanya. Espai d'Història

Biblioteques

- › Biblioteca Central Tecla Sala
- › Biblioteca La Bòbila
- › Biblioteca Plaça Europa
- › Biblioteca Bellvitge
- › Biblioteca Josep Janés
- › Biblioteca Can Sumarro
- › Biblioteca Santa Eulàlia

- › Biblioteca La Florida

Centres Culturals

- › Centre Cultural La Bòbila
- › Centre Cultural St. Josep i St. Feliu
- › Centre Cultural Collblanc – La Torrassa
- › Centre Cultural Santa Eulàlia
- › Centre Cultural Bellvitge

Torrebarrina (innovació social, a través de tecnologia, pensament disruptiu i intel·ligència col·lectiva)

Arts visuals

- › Centre d'art Tecla Sala

Arts en viu

- › Teatre Joventut
- › Auditori Barradas

Ensenyaments artístics

- › Escola Municipal de Música - Centre de les Arts

Districte cultural

Programes transversals i actes festius

L'Ajuntament elabora anualment una completa memòria sobre tota l'activitat cultural al municipi i la demanda que genera. El document recull un conjunt d'indicadors dels diferents àmbits que permet respondre preguntes sobre l'impacte social de l'activitat i l'eficàcia dels diferents programes que s'impulsen.

Tanmateix, el procés de recollida i explotació de les dades dels equipaments no és sistemàtic ni automatitzat. Motiu pel qual cal destinar-hi molt de temps, ja que el processament i tractament de les dades no està exempt d'error.

Cal apuntar, però, que el fet que sigui tan costosa la inversió per a la recopilació i l'anàlisi de les dades pels equips, complica l'assoliment d'un nivell de resolució òptim. Ara mateix, les diferents unitats que componen el Servei de Cultura, com també els equipaments, tenen un nivell de resolució anual que els allunya de poder aplicar el coneixement generat per les dades en l'avaluació continuada i la presa de decisions.

3 Optimització dels processos analítics

3.1 Objectius

Davant el volum d'informació i les dificultats presents el seu processament, es prioritza un projecte d'optimització analítica amb l'objectiu de sistematitzar i donar coherència als processos de recopilació, processament, explotació i visualització de dades.

Es tractaria, doncs, de proporcionar una semiautomatització del procés, amb una mínima inversió tecnològica, i amb el qual el propi Servei de Cultura i les unitats integrants estiguin apoderades per a la seva gestió i utilització.

La finalitat és un canvi en el model analític que permeti l'avaluació sistemàtica dels indicadors, de forma senzilla i coherent, entre les diferents activitats i els equipaments. Aquest canvi hauria de minimitzar els esforços i errors actuals.

3.2 Procés de treball i resultats

El procés de treball s'ha dut a terme entre el mes d'octubre de 2019 i el de novembre de 2020, i el podem dividir en quatre grans fases:

- > fase inicial
- > treball de camp
- > disseny del model analític
- > disseny dels instruments de captació i visualització
- > implantació

En aquest procés de treball hi ha participat un equip estable format per la consultora *Teknecultura*, el Servei de Cultura de l'Ajuntament de l'Hospitalet de Llobregat i el CERC. Es detallen a continuació les persones que han integrat l'equip de treball:

- > Ferran López – director Teknecultura
- > Gerard Ramon – consultor Teknecultura
- > Rosa Maria Muga – cap del Servei de Cultura (Àrea d'Educació, Innovació i Cultura) de l'Ajuntament de l'Hospitalet de Llobregat
- > Marta Borreguero – tècnica de projectes del Servei de Cultura (Àrea d'Educació, Innovació i Cultura) de l'Ajuntament de l'Hospitalet de Llobregat
- > Marga Julià – tècnica de cultura del Programa d'Estudis (CERC) de la Diputació de Barcelona
- > Juan Carlos Calvo – tècnic de cultura del Programa d'assessoraments culturals (CERC) de la Diputació de Barcelona

Als annexos es llisten totes les persones que han participat puntualment a les sessions de treball.

3.2.1 Fase inicial

La fase inicial va permetre delimitar el marc de treball i els objectius del procés amb els responsables del Servei de Cultura de l'Ajuntament de l'Hospitalet de Llobregat i les tècniques del CERC de la Diputació de Barcelona.

Aquesta fase va culminar amb una sessió de presentació del projecte al conjunt d'unitats i equipaments que componen el Servei de Cultura, amb un total de 20 participants i que va permetre establir la metodologia de la següent fase: el treball de camp.

3.2.2 Fase de treball de camp

Durant el treball de camp es van analitzar les dades, els indicadors i processos, i les eines de cadascun dels vuit àmbits -museu i patrimoni, biblioteques, centres culturals + Torrebarrina, arts visuals, arts en viu, ensenyaments artístics, districte cultural i programes transversals i actes festius- a partir de sessions de treball amb els responsables.

El treball de camp va tenir lloc entre gener i març de 2020 i es van dur a terme vuit sessions de treball participatives amb cada un dels àmbits. En el decurs del treball es van identificar les fonts de les dades i el procés de recopilació i arxiu. Amb una durada de dues hores les reunions es van dinamitzar al voltant de les següents preguntes:

- › Quins indicadors o quines àrees analítiques fas servir?
- › Especifica què t'agradaria analitzar i no estàs fent actualment
- › Quines són les fonts de dades que uses?
- › Quines eines utilitzes per tractar i analitzar aquestes dades
- › Amb quina freqüència analitzes les dades per respondre les preguntes que et fas?

El resultat d'aquesta fase és un conjunt de fitxes que contenen la descripció i l'anàlisi de cadascun dels àmbits². Això va permetre tenir una visió global del context i punt de partida, com també poder elaborar una diagnosi global dels processos analítics.

En una darrera sessió amb el Servei de Cultura i les tècniques del CERC es va valorar la necessitat de disposar d'un model que permeti la integració i

² Les fitxes elaborades per a cada una de les àrees es troben en l'annex del present document.

sistematització del conjunt de dades. Per això es va prendre la decisió de partir dels indicadors de referència que des del conjunt d'àmbits i equipaments s'envien anualment als Cercles de Comparació Intermunicipal de serveis culturals³ de la Diputació de Barcelona.

3.2.3 Fase de disseny del model analític

El disseny del model analític parteix de la premissa de donar coherència al conjunt de camps i registres necessaris per tal que cadascun dels àmbits i equipaments puguin respondre al conjunt d'indicadors que faciliten als Cercles.

Aquesta fase de treball va tenir lloc entre els mesos d'abril i juliol de 2020 amb un treball analític per part de *Teknecultura* i dues sessions de treball amb les tècniques del Servei de Cultura i el CERC per a validar i adaptar el model a les necessitats del projecte.

Aquesta fase va permetre disposar dels següents resultats:

- › Anàlisi del conjunt d'indicadors dels Cercles, establir els camps necessaris per al seu càlcul i les dimensions que els qualifiquen.
- › Disseny del model amb el conjunt de camps i taules relacionades
- › Validació del model i dels camps que han de permetre la recopilació de les dades.

L'etapa va coincidir amb el llarg confinament provocat per la COVID-19 i amb el fet que multitud d'activitats culturals del municipi es van dur a terme a través d'entorns digitals i en reproducció en línia. Fruit d'aquesta nova realitat sorgeix la necessitat d'actualitzar el conjunt de preguntes al voltant dels continguts digitals. D'aquesta manera es consensua amb el Servei de Cultura de l'Ajuntament de l'Hospitalet de Llobregat una ampliació del projecte amb l'elaboració d'una estratègia analítica per als continguts digitals i la disposició d'uns panells específics⁴.

³ El [Cercle de Comparació Intermunicipal de serveis culturals](#) s'adreça als caps i els tècnics de cultura dels ajuntaments i té per objectiu aportar una mirada transversal al conjunt de l'acció cultural que es desenvolupa al territori. És promogut pel Centre d'Estudis i Recursos Culturals des de l'any 2015 i completa la visió més específica donada pels Cercles de Comparació Intermunicipal de biblioteques, espais escènics i museus municipals.

⁴ Aquest desenvolupament no previst al projecte inicial no impedirà la consecució de l'objecte del present treball, sinó que continuarà, una vegada acabi, i n'ampliarà i millorarà l'optimització del procés analític de dades culturals a l'Hospitalet. En aquest sentit, les dades de continguts digitals tenen lloc al model dissenyat prèviament, però caldrà tornar a formular les preguntes. Els camps resten oberts fins la fi de l'estratègia analítica que, amb aquesta ampliació, acabarà el 2021. Moment en el qual es podrà integrar definitivament al model.

3.2.4 Fase de disseny dels instruments de captació i visualització

En aquesta fase es dissenyen els instruments de captació i visualització que, d'una banda, alimenten de dades el model i, de l'altra, responen al conjunt de preguntes amb una visualització d'intel·ligència empresarial⁵ (en anglès *business intelligence*).

Aquesta fase va tenir lloc durant el setembre i novembre de 2020 i va integrar el següent conjunt de tasques:

- › En una primera fase es dissenyen i es fan proves en un conjunt de fitxers d'Excel i bases de dades relacionades que han de permetre la recopilació de les dades en diferents taules.
- › En segon lloc, es dissenya un procés d'ETL⁶ que permet fer consultes al conjunt de taules de cada àmbit, les quals recopilen les dades, a fi de traslladar-les a les taules definitives del model de forma integral i coherent.
- › En tercer lloc, es calculen les mètriques⁷ que han de permetre respondre el conjunt de preguntes que es formulen el Servei de Cultura de l'Hospitalet de Llobregat i també els indicadors dels Cercles, per exemple: assistències, nombre d'activitats i de sessions, ocupació, percentatge de programació pròpia, etc.
- › Per últim, es dissenya una visualització de les dades en un entorn de *Microsoft Power BI*⁸ que inclou tres panells: dos per a la visualització gràfica de l'activitat i les assistències a l'Hospitalet, i un altre pel conjunt de variables calculades i requerides als Cercles.

El conjunt d'instruments són validats mitjançant dues sessions amb personal del CERC i del Servei de Cultura de l'Hospitalet de Llobregat.

⁵ Conjunt d'estratègies, mètodes i eines que s'apliquen a l'anàlisi i al tractament de les dades existents en una empresa amb l'objectiu de facilitar als equips directius la gestió i la creació de coneixement, la presa de decisions i la millora del rendiment de l'organització. (Termcat, 2020)

⁶ En anglès *extract, transform i load*. Un procés a través del qual s'extrauen, es transformen i carreguen les dades a un model determinat.

⁷ Les mètriques són elements individuals d'una dimensió que es poden mesurar com una suma o un percentatge. Per exemple, la dimensió *Ciutat* es pot associar a una mètrica com ara *Població*, que tindria el valor de la suma de tots els residents de la ciutat en qüestió.

⁸ Power BI és un servei d'anàlisi empresarial de *Microsoft*. Té com a objectiu proporcionar visualitzacions interactives i capacitats d'intel·ligència empresarial amb una interfície prou senzilla perquè els usuaris finals puguin crear els seus propis informes i taulers.

3.2.5 Fase d'implantació i formació

Després de la validació del model de dades es va fer fins a tres sessions amb l'Ajuntament de l'Hospitalet per determinar la implantació i les eines òptimes.

A la primera sessió de juliol de 2020 es van plantejar els següents escenaris:

- › desenvolupar un programari a mida de gestió integral que generi i, per tant, pugui ja registrar totes les dades directament. Són factors determinants per aquesta opció que:
 - no existeixi una solució al mercat. N'hi ha d'altres especialitzades (biblioteques, centres culturals, teatres, escoles de música, etc.).
 - el desenvolupament sigui molt costós.
- › utilitzar diferents programaris especialitzats que permetin la integració de dades (amb API⁹) i desenvolupar un programa que capturi les dades via API. Són factors determinants per aquesta opció que:
 - s'hagi de canviar alguns dels programaris de gestió, concretament aquells que no tinguin API. El cas més clar seria la gestió automatitzada de bitllets o *ticketing*.
 - se sumi la plataforma d'integració que connecta amb la resta de programaris
 - el desenvolupament sigui costós
- › desenvolupar un programari per a introduir la informació de forma usable. Són factors determinants per aquesta opció que:
 - els programaris de gestió generin la informació, els equips l'extregui i la introdueixin en uns formularis a mida.
 - la introducció de dades resulti intuïtiva, però l'esforç d'introducció no sigui menyspreable
 - les dades es guardin directament a base de dades, millor que a Excel
 - sigui menys costós, però igualment dispendiós
- › establir un sistema través de fitxers Excel prou flexibles que permetin adaptar-se a diferents realitats, però que recullin les dades de forma òptima per al model analític. Delegar a un conjunt de responsables (un per equipament i una persona per validar per àmbit) per tal que aquests siguin autònoms amb l'Excel. Són factors determinants per aquesta opció que:

⁹ En anglès *application programming interface*. Conjunt de rutines que utilitza una aplicació per a demanar i executar determinats serveis realitzats per un sistema operatiu.

- el sistema sigui delicat i l'opció amb major risc d'error humà, però la menys costosa. Es redueixi el nombre de persones que toquen els fitxers per tal de reduir-ne el risc.
- es produeixi un acompanyament en la implantació en forma de formació i capacitació de personal i una supervisió de la qualitat de les dades durant uns mesos.

Davant dels diferents escenaris s'opta per establir un sistema través de fitxers Excel prou flexibles que permetin adaptar-se a diferents realitats. Es tracta d'un sistema senzill, però flexible i que deriva en la formació d'un conjunt de responsables de dades que es capacitaran per tal de poder vetllar de forma autònoma pel correcte funcionament del model.

Cal dir que la fase d'implantació queda fora del marc de l'actual projecte¹⁰ d'optimització dels processos analítics. Aquesta fase implica en una instal·lació local del model a través dels diferents fitxers Excel i la intel·ligència empresarial, i un conjunt de fluxos entre els propis fitxers. Aquesta aplicació forma part d'un projecte treball en curs amb l'Ajuntament de l'Hospitalet, tant amb el Servei de Cultura com amb la Secció d'Anàlisi, Prospectiva i Open Data. L'objectiu és doble: implantar el model i utilitzar el seu potencial amb dades obertes disponibles per a tota la ciutadania.

Tal com s'ha especificat, la implantació del model es a terme mitjançant un procés de formació i acompanyament als responsables de dades dels diferents àmbits i equipaments. Aquest procés permetrà la introducció de dades a tot el model, com també el contrast i l'apoderament per part de l'equip que hagi de carregar i visualitzar les dades.

¹⁰ El desenvolupament de la implantació està prevista que es dugui a terme entre finals de l'any 2020 i durant el primer semestre del 2021 en el marc d'un projecte assumit el 100% per l'Ajuntament de l'Hospitalet de Llobregat.

4 Cap a un nou model analític

4.1 Justificació

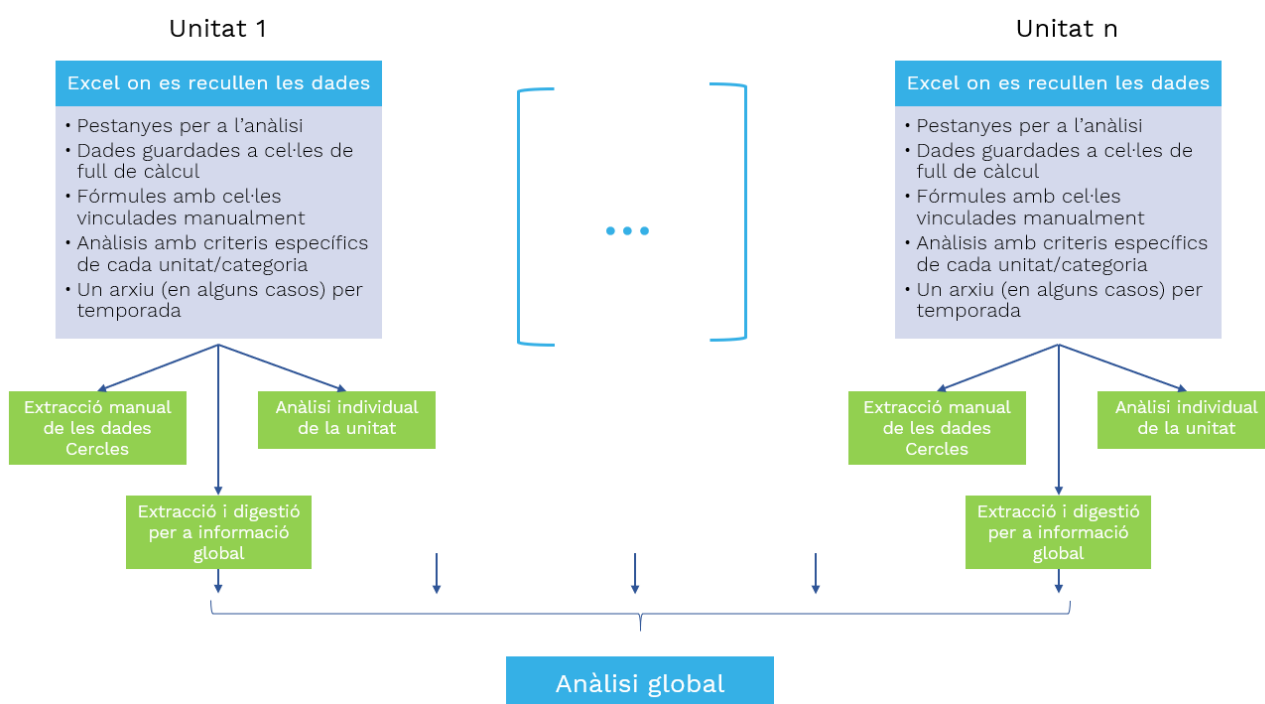
L'activitat d'anàlisi i difusió d'informació que desenvolupa el Servei de Cultura de l'Ajuntament de l'Hospitalet de Llobregat té com a origen fonamentalment arxius de dades amb diverses fonts, cada una d'elles amb paràmetres i lògiques pròpies. Per exemple, des de programaris específics, fulls d'Excel i bases de dades Access.

L'explotació d'aquesta informació per part dels equipaments es fa de forma autònoma. Es podria dir que no existeix un model analític sinó que n'existeixen tants com espais que tracten i analitzen dades.

A més a més, quan el Servei de Cultura requereix la informació a cadascun dels equipaments, el flux es produeix a través d'arxius intermedis o enviant la informació a través de correu electrònic. Les dades són, de nou, entrades a un arxiu que permet donar coherència i tractar-les per fer-ne, d'alguna manera, una explotació global per a les memòries anuals.

Altrament, quan els equipaments necessiten dades requerides per altres institucions, com ara els Cercles de Comparació Intermunicipal de serveis culturals de la Diputació de Barcelona, fan una extracció purament manual.

L'esquema que resumeix el sistema analític seria el següent:



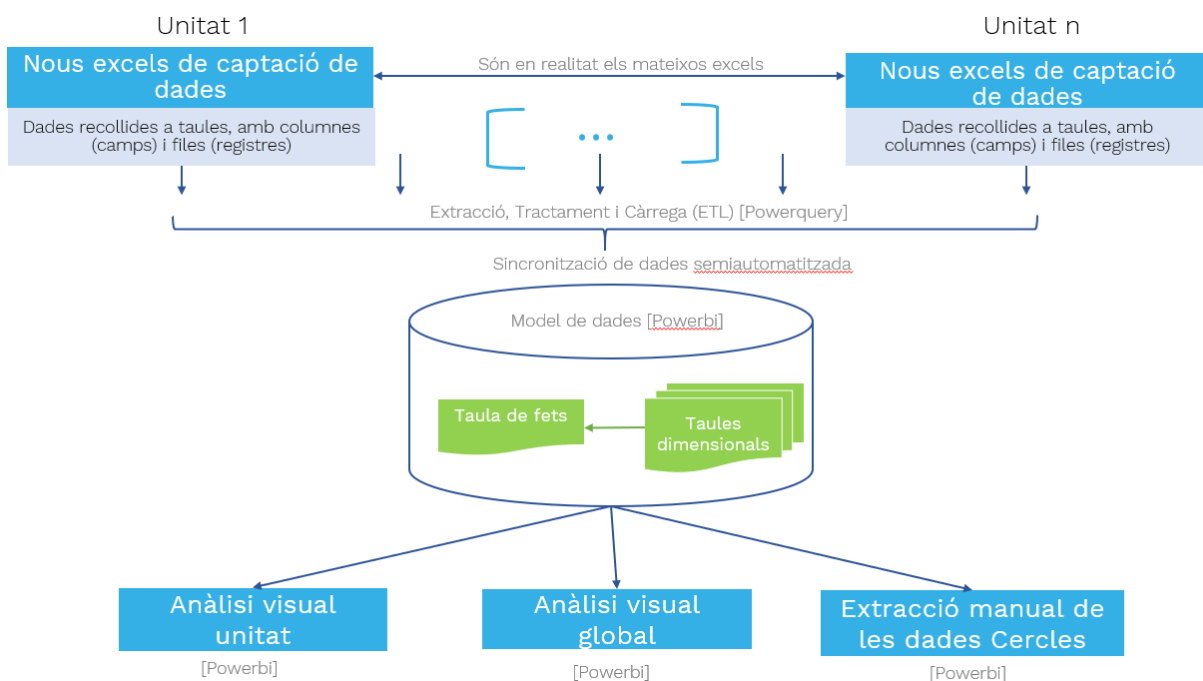
Aquest és, doncs, un model analític dispers que fa impossible un tractament integral de les dades, en el qual els fluxos entre la captació i l'anàlisi requereixen altes dosis de manualitat, amb la consegüent possibilitat d'errors, com també la incorporació de nombrosos passos intermedis que allarguen i fan carregós el propi procés.

4.2 Definició del nou model

La definició del nou model parteix dels següents objectius o premisses:

- › Sistematitzar i donar coherència als processos de recopilació i processament.
- › Integrar i centralitzar les dades en una única estructura.
- › Semiautomatitzar el flux a partir de la introducció i fins a la visualització.
- › Implantar la visualització de les mètriques actuals, per àmbit i equipament.
- › Disposar de forma senzilla de les dades requerides des d'altres institucions o projectes com els Cercles.

El nou model parteix d'un conjunt de fonts de dades que s'uniformitzen en unes taules Excel per a la captació coherent i homologada dels camps que requereix l'anàlisi. Aquestes fonts són les que cada equipament ha de completar i registrar amb les seves dades, i estan connectades a través d'un sistema ETL que permet alimentar una base de dades única de forma semiautomatitzada. L'esquema del model és el següent:



La base de dades o model es compon d'un conjunt de taules relacionades a través de diferents camps. Hi ha dues grans categories de taules:

- › Aquelles registren la informació dels fets, els actes o activitats de les quals volem guardar informació; bàsicament registren mètriques o nombres, per exemple. assistències, usos, concessions de subvenció, campanyes de continguts digitals, etc.
- › I les taules que descriuen els elements que “actuen” en els fets, les taules amb els atributs de les dimensions dels fets, que majoritàriament són descripcions, és a diré camps de text. Per exemple: els espectacles que es venen, les exposicions que s'exhibeixen, els centres culturals o equipaments on es desenvolupa l'activitat, el tipus de públic a qui va dirigida o el tipus d'activitat, etc.

Tanmateix al model alguns dels elements evolucionen, canvien en el temps, però ho fan anualment, en termes generals. Canvien el pressupost, els equips, potser algun any fins i tot la superfície dels equipaments. En aquests casos enregistrem la informació amb nous registres que no són més que noves versions del registre original, i que guardarem a taules relacionades amb la dimensió inicial per major simplicitat del model.

Així, els registres de fets estan relacionats amb els de dimensions, cada element dimensional consta d'un sol registre (en algun cas amb atributs que canvien en el temps i queden connectats a taules amb les versions de la dimensió).

Les taules previstes al model són les següents:

Taules de fets

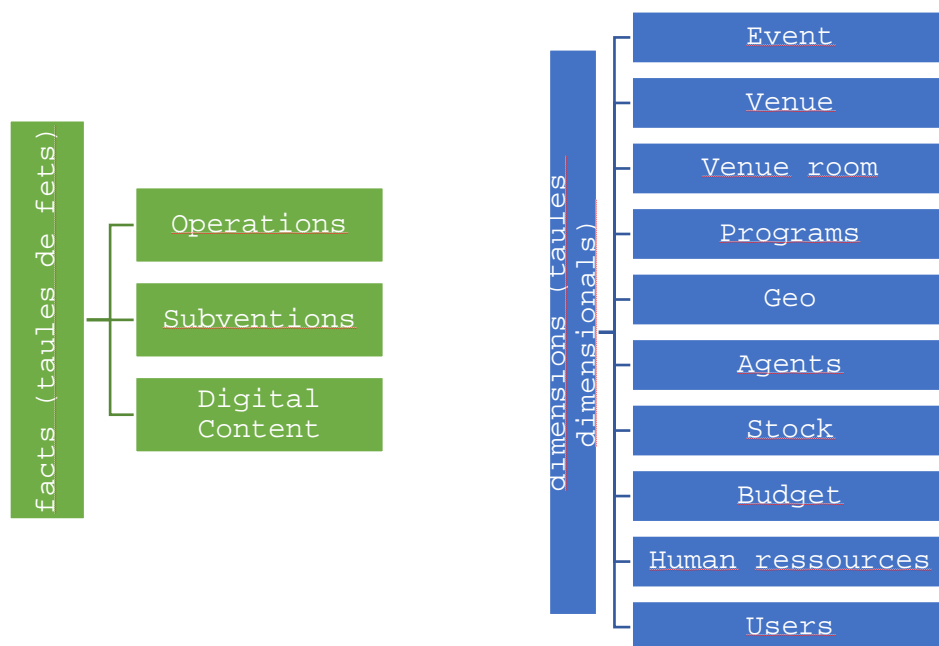
- › “Operations” – registra totes les operacions, és a dir tota l'activitat que es duu a terme i l'assistència.
- › “Subventions” – registra les subvencions anuals a entitats.
- › “Digital Content” – registra l'activitat i els usos de continguts digitals.

Taules dimensionals

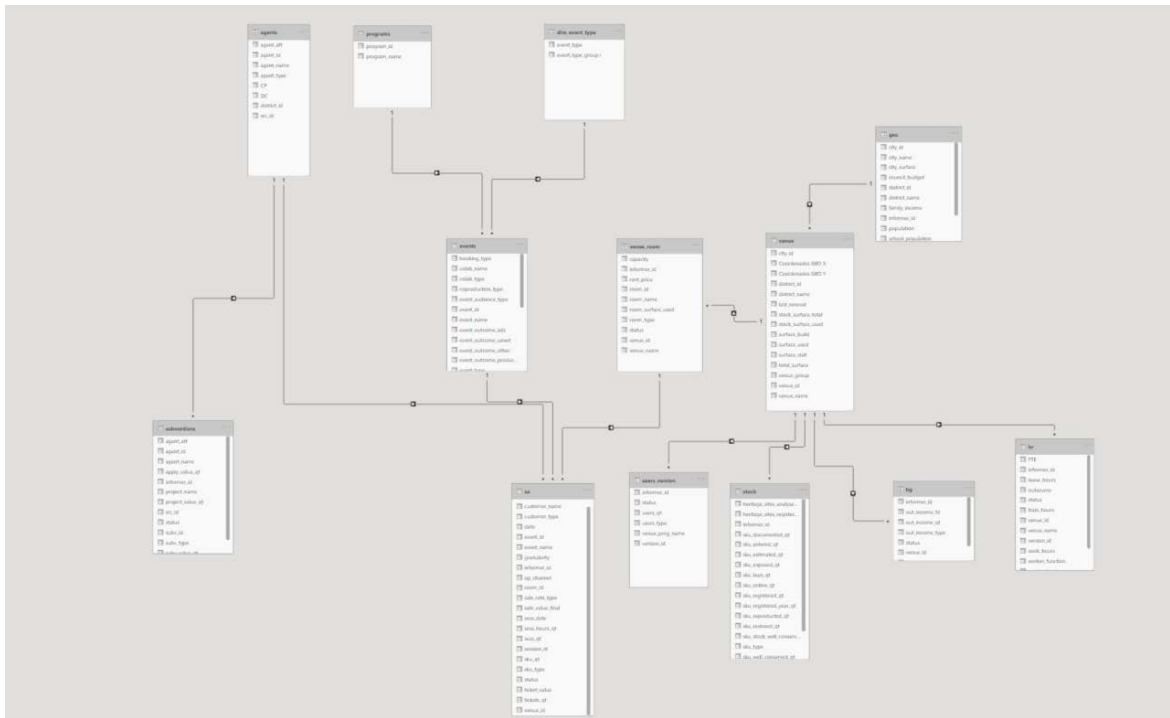
- › “Event” – registra tots els atributs de les activitats o esdeveniments.
- › “Venue” – registra tots els atributs dels equipaments.
- › “Venue room” – registra tots els atributs dels espais o sales que disposen els equipaments per a dur a terme les activitats
- › “Programs” – registra tots els atributs dels programes transversals de l'Hospitalet de Llobregat.

- > “Geo” – registra tots els atributs de localització geogràfica com el barri i districte, la població, etc. D’aquesta taula se’n poden fer versions anualment.
- > “Agents” – registra tots els atributs dels agents (entitats, escoles, empreses, altres serveis municipals, etc.)
- > “Stock” – registra tots els atributs de les existències o objectes. Bàsicament, la taula recull informació dels àmbits Museu i Patrimoni i Biblioteques. Tot i que és susceptible d’ésser utilitzada per altres. D’aquesta taula se’n poden fer versions anualment.
- > “Budget” – registra tots els atributs del pressupost anual de cadascun dels equipaments o àmbits. D’aquesta taula se’n poden fer versions anualment.
- > “Human ressources” – registra tots els atributs dels recursos humans o equips vinculats a cadascun dels equipaments o àmbits. D’aquesta taula se’n poden fer versions anualment.
- > “Users” – registra (anualment) tots els atributs relacionats amb els usuaris dels equipaments o àmbits. Bàsicament la taula recull informació de l’àmbit Biblioteques, de l’Escola Municipal de Música i Centre de les Arts (EMMCA) i d’alguns programes transversals. Tot i que és susceptible d’ésser utilitzada per altres àmbits D’aquesta taula se’n poden fer versions anualment.

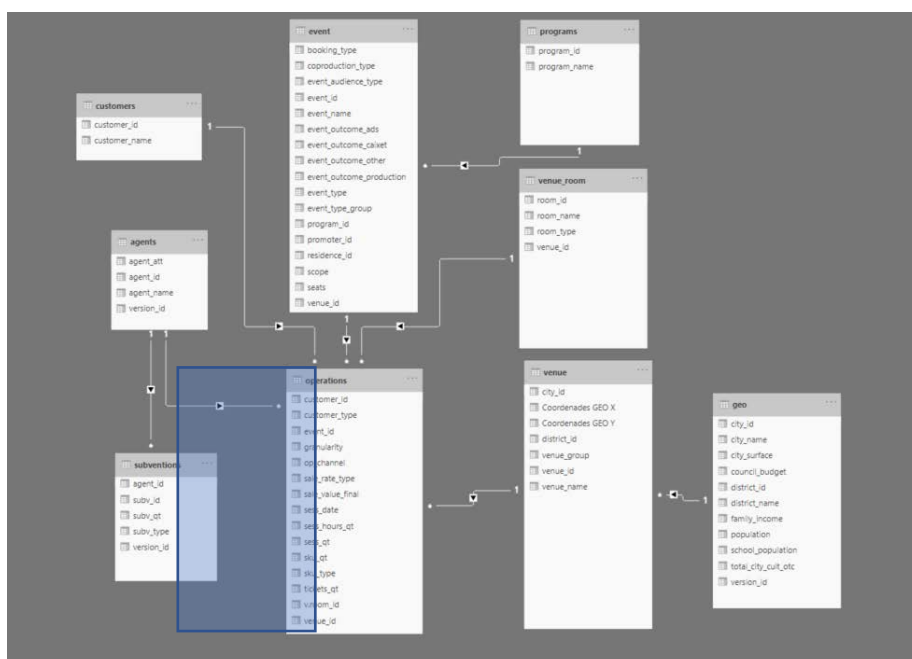
L’esquema de les taules seria el següent:



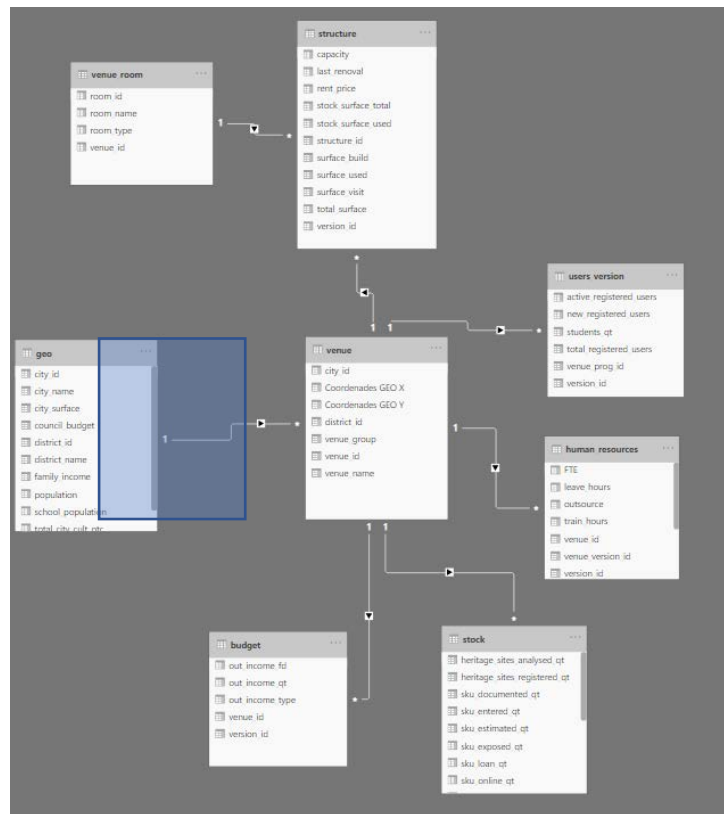
Les relacions entre les diferents taules del model (fets i dimensions) ens deixen un model de dades clàssic en forma d'estrella.



El model integra tots els càlculs i mètriques que han de permetre poder respondre les principals preguntes que el Servei de Cultura de l'Hospitalet de Llobregat es fa al voltant de l'activitat cultural. Al mateix temps, aquests càlculs permeten extreure les variables que es requereixen des dels Cercles de Comparació Intermunicipal de serveis culturals de la Diputació de Barcelona. D'aquesta manera, qualsevol pregunta relacionada amb la taula "operations" es podrà respondre i enriquir amb les taules d'aquesta part del model:



A més a més, qualsevol pregunta relacionada amb la taula “venue” (equipament) es podrà respondre i enriquir amb les taules d’aquesta part del model:



Els fets, atesa la diversitat que unifiquem, no els podem recollir amb la mateixa granularitat¹¹, amb la mateixa resolució. Hi ha fet dels quals ho sabrem tot per data de sessió, mentre que d’altres la informació disponible serà mensual. Els registres dels fets consten amb la granularitat corresponent registrada. Per això, el camp granularitat serà d’especial rellevància quan analitzem i efectuem càlculs, i creuant dades de diferents equipaments o àmbits. Tanmateix, no podem crear granularitats incoherents: per exemple, sumar mesos i dies.

¹¹ La granularitat sovint s'aplica al grau de detall en què es presenta la informació en una base de dades. Una granularitat més fina permet, per exemple, més possibilitats d'anàlisi de la informació, però també té una major incidència en la capacitat d'emmagatzematge i pot dificultar la recuperació de la informació. (Termcat, 2020)

Per últim, podríem resumir els beneficis i les amenaces del canvi de model al següent esquema:

Beneficis

- Accés centralitzat a les dades.
- Coherència a les diferents fonts.
- Optimització del manteniment.
- Escalabilitat* i acumulació de dades històriques.
- Minimització d'errors humans a la introducció de dades.
- Reducció d'errors humans a la construcció eines anàlisi.
- Estalvi significatiu de temps al registre i especialment a l'elaboració d'arxius d'anàlisi.
- Millora de les possibilitats de cerca d'informació.
- Base que evoluciona a l'estructura de base de dades i que pot ser automatitzada.

Amenaces

- Resistències al canvi.
- Fase de transició on les millores no són evidents i el sobrecost d'implantació sí.
- Corba d'aprenentatge.
- Necessitat de capacitat o suport extern de manteniment.
- Limitació de l'abast de l'actual projecte.

*Nota: l'escalabilitat és la capacitat del sistema informàtic de canviar la seva grandària o configuració per adaptar-se a les circumstàncies canviants.

4.3 Definicions de taules i camps

4.3.1 Operacions (en anglès *operations*)

| Etiqueta | Camp | Format | Descripció | Exemple |
|---|------------------|--------|---|------------------------|
| Data de sessió | sess_date | date | Data de la sessió de l'esdeveniment en el cas de la granularitat diària, en el de la mensual, la data serà el primer dia de cada mes. | 07/07/2020 |
| Nom activitat servei | event_name | text | Camp tancat. És el nom de l'esdeveniment, s'entén per a qualsevol servei o producte dels equipaments: activitats, exposicions, cursos, préstecs, xerrades, concerts, etc. | EL PETIT DALÍ |
| Nom del client | customer_name | text | És l'identificador de client. Si el client no s'identifica es deixa en blanc. Si el client és un agent identificable, cal cercar-lo a la taula agents i registrar-lo correctament. | Escola Paco Candel |
| Tipus de client | customer_type | text | Aquest camp permet fer una categoria de la tipologia de client. Se n'han previst les següents: individu indeterminat, adult, infantil, grup genèric, grup escolar primària i secundària, i estudiant. | individu adult |
| Quantitat de sessions | sess_qt | Int64 | Nombre de sessions de l'esdeveniment. Aquest camp ve determinat i relacionat per la granularitat: si les sessions es registren de forma independent o al contrari queden aglutinades en un sol registre. | 1 |
| Nre. d'hores de la sessió | sess_hours_qt | Int64 | Nombre d'hores de l'esdeveniment. | 1 |
| Quantitat d'usos únics servei/activitat/curs | tickets_qt | Int64 | Reflecteix el nombre d'usos, és a dir l'assistència a una sessió. Però si es tracta d'un curs caldrà anotar els assistents a cadascuna de les sessions (si introduïm el curs en una granularitat superior a la d'una sola sessió). | 28 |
| Canal | op_channel | text | Camp calculat amb el canal a través del qual s'ha efectuat l'operació: taquilla, web, etc. | Web |
| Es tracta d'un producte? Indica'n la quantitat | sku_qt | | Nombre de productes d'aquella operació. En cas que "sku_type" sigui "event" serà per defecte 1 el producte. Però en el cas que "sku_type" siguin documents serà el nombre de documents prestats per exemple. | 150 |
| Tipus de tarifa | sale_rate_type | text | Camp tancat que identifica el tipus de tarifa aplicada. Camp especialment útil per als equipaments amb gestió automatitzada de bitllets. | invitació |
| Preu d'entrada | ticket_value | Int64 | Valor numèric que indica el preu de l'entrada, en blanc en cas no n'hi hagi o sigui gratuït. | 10 |
| Valor de venda final | sale_value_final | Int64 | Ingrés derivat de l'operació registrada per aquell esdeveniment. Per exemple en una funció d'un espectacle, el total d'entrades venudes fan un total de 1.500€. Aquest camp només és pertinent si existeix transacció econòmica. | |
| Sala, espai, lloc | room_id | text | Identificador de la sala format pel prefix de l'equipament i el nom del sala. | vr:ug01:Instagram-Live |
| Esdeveniment/producte | sku_type | text | Camp que identifica el tipus de producte sobre el qual s'efectua l'operació, per defecte sol ser "event", però aquest camp és especialment útil en el cas del les biblioteques per identificar "documents", etc. | prèstecs |
| Granularitat | granularity | text | Aquest camp defineix la granularitat, és a dir la màxima resolució amb la qual les dades són registrades. Aquesta granularitat ha de ser coherent dins del mateix venue_group (àmbit), i a l'hora de fer càlculs, des del Servei de Cultura, s'ha de tenir clara la granularitat màxima del conjunt de dades a analitzar. Es preveuen tres granularitats: data de la sessió, mensual i anual. | month |
| Id activitat servei | event_id | text | Identificador de l'esdeveniment que es forma a partir del prefix del de la sala i el nom de l'activitat en minúscules i sense espais. | aelh01:elpetitdali |
| Id equipament | venue_id | text | Identificador de forma inequívoca a cada equipament. | aelh01:joventut |

4.3.2 Esdeveniments (en anglès events)

| Etiqueta | Camp | Format | Descripció | Exemple |
|-------------------------------------|--------------------------|--------|--|---------------------|
| Nom activitat servei | event_name | text | És el nom de l'esdeveniment, s'entén qualsevol servei o producte dels equipaments: activitats, exposicions, cursos, préstecs, xerrades, concerts, etc. | EL PETIT DALÍ |
| Sala, espai, lloc | room_name | text | Camp tancat. Nom de la sala format pel prefix identificador de l'equipament i el nom de l'espai. | Sala A |
| Programació pròpia, cessió, lloguer | booking_type | text | Camp tancat que fa referència a un esdeveniment de la pròpia programació, una residència, cessió o lloguer. | programació pròpia |
| Programa | program_name | text | Camp tancat que identifica un programa transversal donat d'alta. | Festes de Primavera |
| Tipus activitat servei | event_type | text | Camp tancat que defineix la tipologia de l'esdeveniment. Existeixen fins a 26 categories, per exemple: activitat, activitat escollar, assaig, cinema, concert, conferència, cursos/taller, exposició temporal, etc. | concert |
| Grup d'activitat servei | event_type_group | text | Atribut que permet agrupar diferents esdeveniments, per exemple: professional, amateur, etc. | professional |
| Àmbit | scope | text | Camp tancat que defineix els àmbits transversals definits pel Servei de Cultura: "arts escèniques", "patrimoni", "lletres", etc. | arts escèniques |
| Tipus públic de l'activitat | event_audience_type | text | Camp tancat que identifica la tipologia d'audiència a qui va adreçat aquell esdeveniment, per exemple "públic general", "públic familiar", etc. | Públic escolar |
| Aforament | seats | Int64 | Aforament previst per a l'esdeveniment. | |
| Promotor de l'activitat | promoter_name | text | Camp tancat que identifica el promotor de l'esdeveniment i que pot estar vinculat a la taula d'agents, si és que en forma part. El promotor és el responsable de la programació d'aquella activitat, i pot ser una entitat, un equipament (EMMCA), programa (Districte Cultural), o un agent extern (Barnasants). Si el promotor és el propi equipament per defecte es posa l'id-venue. | Barnasants |
| Col·laborador de l'activitat | colab_name | text | Camp tancat que identifica el col·laborador de l'esdeveniment i que pot estar vinculat a la taula d'agents, si és que en forma part. El promotor és el responsable de la programació d'aquella activitat, pot ser una entitat, un equipament (EMMCA), programa (Districte Cultural), o pot ser un agent extern (Barnasants). Si el promotor és el propi equipament per defecte es posa l'id-venue. | EMMCA |
| Tipus co-producció | coproduction_type | text | Camp tancat que indica si l'esdeveniment (espectacle o exposició) ha estat produït o coproduït per l'equipament, per exemple "pròpia", "compartida" o "aliena". En blanc si no es correspon a cap resposta.. | pròpia |
| Id de residència | residence_id | text | Identificador d'una residència i és el mateix que el l'esdeveniment d'aquella residència. Aquest camp és útil per identificar més enllà de la pròpia residència altres esdeveniments derivats com espectacles o assajos oberts. | cclh01:NIAGARA.exç |
| Despesa de caixet | event_outcome_caixet | Int64 | Despesa de caixet de l'esdeveniment. | 4235 |
| Despesa de producció tècnica | event_outcome_production | Int64 | Despesa de la producció de l'esdeveniment. | 1200 |
| Despesa de publicitat | event_outcome_ads | Int64 | Despesa de la comunicació de l'esdeveniment. | 100 |
| Altres despeses | event_outcome_other | Int64 | Altres despeses vinculades a l'esdeveniment. | 50 |
| Id activitat servei | event_id | text | Identificador de l'esdeveniment que es forma a partir del prefix del venue ID i el nom de l'activitat en minúscules i sense espais. | aelh01:elpetitdali |
| Id equipament | venue_id | text | Identificador de forma inequívoca a cada equipament. | aelh01:joventut |

4.3.3 Equipament (en anglès *venue*)

| Etiqueta | Camp | Format | Descripció | Exemple |
|----------------------|---------------------|--------|---|-----------------|
| Id_equipament | venue_id | text | ID que identifica de forma inequívoca cada equipament. | aelh01:joventut |
| Nom_equipament | venue_name | text | Nom de l'equipament. | Teatre Joventut |
| Grup_equipament | venue_group | text | Categoria que agrupa els equipaments d'un mateix àmbit. | arts escèniques |
| Nom_districte | district_name | text | Nom del districte. Es preveu un camp que és tota la ciutat: l'identificador de districte és "L'Hospitalet". | L'Hospitalet |
| Id_districte | district_id | text | Codi que identifica el districte. | 00 |
| Id_ciutat | city_id | text | Identificador de la ciutat que sempre serà "LH". | LH |
| Sup.útil total | surface_used | Int64 | Superfície útil de l'equipament en m ² . | 4608 |
| Sup.construïda | surface_build | Int64 | Superfície construïda en m ² . | 4800 |
| Superfície total | total_surface | Int64 | Té en compte la superfície total dels equipaments, útil i construïda, com també la no construïda en el cas d'elements patrimonials. | 5200 |
| Sup.total magatzem | stock_surface_total | Int64 | Superfície de magatzem en m ² . Camp rellevant per museus. | 2076 |
| Sup.ocupada magatzem | stock_surface_used | Int64 | Superfície de magatzem usada en m ² . Camp rellevant per museus. | 1020 |
| Superfície visitable | surface_visit | Int64 | Superfície visitable en m ² , camp rellevant per museus. | 3000 |
| Última renovació | last_renoval | Int64 | Any de la última renovació important; en el cas dels museus es refereix a la museografia. | 2015 |

4.3.4 Espai o sala a l'equipament (en anglès *venue room*)

| Etiqueta | Camp | Format | Descripció | Exemple |
|----------------------|-------------------|--------|---|------------------|
| Nom_equipament | venue_name | text | Nom de l'equipament. | Teatre Joventut |
| Nom_sala | room_name | text | Nom de la sala. També es preveu un nom genèric per a tot l'equipament. | Sala A |
| Tipus_sala | room_type | text | Camp tancat amb categories que són atributs del tipus de sala o espai: exposicions, sala espectacles, aula, sala d'actes, sala d'assaig, vestíbul, espai públic, etc. | sala espectacles |
| Aforament | capacity | Int64 | Aforament màxim que permet la sala o espai. | vr:aelh01:salaa |
| Preu màxim lloguer | rent_price | Int64 | Valor numèric amb el preu màxim de lloguer de l'espai. Es pot deixar en blanc. | 650 |
| Superfície útil sala | room_surface_used | Int64 | Superfície útil de la sala o espai. Amb els camps genèrics d'equipament es pot deixar en blanc. | 800 |
| Id_sala | room_id | text | Id de la sala: prefix de l'equipament i nom del sala. | vr:aelh01:salaa |
| Id_equipament | venue_id | text | Identificador inequívoc de cada equipament. | aelh01:joventut |

4.3.5 Programes (en anglès *programs*)

| Etiqueta | Camp | Format | Descripció | Exemple |
|---------------------------|--------------|--------|---|----------------------|
| Nom del programa | program_name | text | Nom del programa. | Districte Cultural |
| Identificador de programa | program_id | text | Identifica un programa a partir de "ag:" i el nom del programa, sense espais i en minúscules. | pr:districtecultural |

4.3.6 Ubicació (en anglès geo)

| Etiqueta | Camp | Format | Descripció | Exemple |
|----------------------------------|---------------------|--------|---|---------------------------|
| Id_districte | district_id | text | Codi que identifica el districte. | 00 |
| Nom_districte | district_name | text | Nom del districte. Es preveu un camp per a tota la ciutat: "L'Hospitalet". | L'Hospitalet |
| Id_ciutat | city_id | text | Identificador de la ciutat que sempre serà "LH". | LH |
| Nom_ciutat | city_name | text | En aquest cas l'Hospitalet de Llobregat per defecte. | L'Hospitalet de Llobregat |
| Població | population | Int64 | Nombre d'habitants del districte, o de la ciutat a partir de les dades del cens. | 261068,00 |
| Població edat escolar | school_population | Int64 | Població escolar del districte o de l'Hospitalet, a partir de les dades del cens. Variable anual proporcionada per Cercles. | 31888 |
| Pressupost municipal | council_budget | Int64 | Pressupost total municipal. Variable anual proporcionada per Cercles. | 206548661,3 |
| Total despesa cultural municipal | total_city_cult_otc | Int64 | Pressupost total anual de cultura a l'Hospitalet. | 2500000 |
| Renda familiar | family_income | Int64 | Renda familiar bruta. Dada proporcionada per Cercles anualment. | 4383990032 |
| Superfície municipal | city_surface | Int64 | Superfície municipal en km ² . Variable anual proporcionada per Cercles. | 12,4 |
| Any de versió | version_id | text | Any. | 2020 |

4.3.7 Entitats (en anglès agents)

| Etiqueta | Camp | Format | Descripció | Exemple |
|------------------------|------------|--------|---|----------------------|
| Agent, entitat, escola | agent_id | text | Identificador numèric de les entitats (NIF) i els centres educatius (codi del Departament d'Ensenyament). | ag:08051264 |
| Nom agent | agent_name | text | Nom de l'entitat. | Escola Paco Candel |
| Tipus agent | agent_type | text | Camp tancat que estableix la tipologia d'entitat: escola, entitat, empresa, equipaments/serveis municipals, altres. | escola |
| Categoria agent | agent_att | text | Atribut per afegir tipologies a la categoria d'entitat. | centre docent públic |

4.3.8 Existències (en anglès stock)

| Etiqueta | Camp | Format | Descripció | Exemple |
|--|-----------------------------|--------|--|-----------------------|
| Any | version_id | text | Any de referència de les dades. | 2020 |
| Equipament | venue_name | text | Camp tancat amb el nom de l'equipament que ha de permetre la seva identificació. | Museu de l'Hospitalet |
| Tipus d'objecte | sku_type | text | Camp que identifica el tipus de producte sobre el qual s'efectua l'operació. Per defecte sol ser "event", però aquest camp és especialment útil en el cas de les biblioteques per identificar "documents", etc. | objectes patrimonials |
| Nre. d'objectes estimats | sku_estimated_qt | Int64 | Nombre total estimat d'objectes materials (obres, artefactes, especimens, documents i arxius analògics i digitals, etc.), que formen la col·lecció del museu i que són la base per a les seves activitats d'exposició, educació, conservació, difusió, recerca, etc. | 14000 |
| Nre. d'objectes registrats | sku_registered_qt | Int64 | Nombre d'objectes registrats als museus (número de registre), i en el cas de les biblioteques, nombre de documents del fons (per tipologia). | 12202 |
| Nre. d'objectes documentats | sku_documented_qt | Int64 | Nombre total de peces del museu que, a més dels camps bàsics del registre, conté la descripció següent: número de registre, dimensions, nom de l'objecte, autor, datació, forma d'ingrés, font d'ingrés i classificació genèrica. Es documenten 3 o més dels següents camps complementaris: descripció, història de l'objecte, procedència, estudis vinculats, cessions, bibliografia, restauracions, valoració, taxació, fotografia i ubicació. Inclou tots els documentats l'any de referència i també els d'anys anteriors. | 10153 |
| Nre. d'objectes accessibles online | sku_online_qt | Int64 | Nombre total d'objectes registrats que tenen accessible a internet les dades (no protegides per la Llei de Protecció de Dades) de la fitxa tècnica de documentació. | 5987 |
| Nre. d'objectes prestats | sku_loan_qt | Int64 | Nombre d'objectes prestats, en el cas dels museus; i en les biblioteques el nombre de documents prestats l'any per tipologia. | 17 |
| Nre. d'objectes registrats l'any | sku_registered_year_qt | Int64 | Nombre d'objectes registrats l'any d'estudi. | 2173 |
| Nre. d'objectes adquirits | sku_entered_qt | Int64 | En el cas dels museus seria en el nombre d'ingressos de peces noves a la col·lecció; i en les biblioteques seria el nombre ingressos en el fons documental. | 113 |
| Nre. d'objectes reproduïts | sku_reproduced_qt | Int64 | Nombre d'objectes que se n'ha reproduït la imatge. | 0 |
| Nre. d'objectes exposats | sku_exposed_qt | Int64 | Nombre d'objectes exposats. | 210 |
| Nre. d'objectes restaurats | sku_restored_qt | Int64 | Nombre d'objectes restaurats. | 20 |
| Nre. d'objectes al magatzem en bon conservació | sku_stock_well_conserved_qt | Int64 | Nombre total d'objectes registrats i emmagatzemats en bones condicions de conservació preventiva, és a dir en espais que reuneixen les condicions de temperatura, humitat i il·luminació adients per a evitar el seu deteriorament. Com també que estan dotats dels requeriments tècnics i mobiliari adient per a un bon emmagatzematge. | 210 |
| Nre. d'objectes en bona conservació | sku_well_conserved_qt | Int64 | Nombre total d'objectes registrats que es troben en bones condicions de conservació preventiva als magatzems i sales d'exposició, ja que tenen aturats els processos de deteriorament (estabilitat de l'objecte) i es troben en espais que reuneixen les condicions de temperatura, humitat i il·luminació adients per a evitar el seu deteriorament. Com també que estan dotats dels requeriments tècnics i mobiliari adient per a un bon emmagatzematge. | 210 |
| Espais patrimonials analitzats | heritage_sites_analyzed_qt | Int64 | Nombre total de béns patrimonials (mobles o immobles) del municipi que estiguin inventariats o catalogats i sobre els quals el museu ha realitzat alguna anàlisi durant l'any de referència, com a especialistes en patrimoni: informe, actuació, estudi, visita, etc. En cas que s'hagin fet diversos informes o visites d'un mateix bé patrimonial al llarg de l'any es comptarà com a un bé analitzat. | 118 |

| | | | | |
|--|------------------------------|-------|---|-----|
| | | | No inclou anàlisis d'altres institucions alienes al museu i informes o estudis sobre béns mobles de la propi col·lecció. | |
| Espais patrimonials registrats/protegits | heritage_sites_registered_qt | Int64 | Nombre total de béns patrimonials inventariats o catalogats del municipi. Tots aquells béns immobles o mobles que tenen un valor històric, artístic, arquitectònic, arqueològic, paleontològic, etnològic o tècnic, mereixedors d'una protecció i d'una defensa especials (LPCC, art. 1.2). Inclou els Béns Culturals d'Interès Nacional (BCIN), els Béns Culturals d'Interès Local (BCIL) o béns catalogats i els restants integrants del patrimoni cultural català (BIPCC). No inclou la col·lecció del museus. | 164 |

4.3.9 Pressupost (en anglès *budget*)

| Etiqueta | Camp | Format | Descripció | Exemple |
|-----------------|--------------------------|--------|---|------------------|
| Version_id | versió anual | text | Any. | 2020 |
| Venue_id | equipament-id | text | Identificador inequívoc de cada equipament. | aelh01:joventut |
| Out_income_fd | camp despesa-ingrés | text | identifica si es tracta d'un ingrès "income" o una despesa "outcome". | outcome |
| Out_income_type | tipus despesa-ingrés | text | Atributs que permeten qualificar el tipus de despesa o ingrès. S'identifiquen fins a 19 categories o bé de despeses o bé d'ingressos. Per exemple: personal (cap.I), activitats, comunicació i publicitat, manteniment, neteja, consums, etc. | personal (cap.I) |
| Out_income_qt | quantitat despesa-ingrés | Int64 | Quantitat de despesa o ingrès en format numèric. | 161082,62 |

4.3.10 Recursos humans (en anglès *human resources*)

| Etiqueta | Camp | Format | Descripció | Exemple |
|--------------------------------|-----------------|--------|--|-------------------|
| Equipament | venue_name | text | Nom de l'equipament o unitat. | unitat de gestió |
| Jornada (full time equivalent) | FTE | Int64 | Jornada completa d'acord amb el temps de treball efectiu (FTE=Full Time Equivalent). Per exemple: un treballador contractat a mitja jornada equival a 0,5 FTE. Però si l'ajuntament substitueix la mitja jornada restant amb un altre treballador a mitja jornada, aleshores seria un total de 1 FTE. | 1 |
| Nom treballador/a | worker_name | text | Nom del treballador/a. | Marta Borreguero |
| Càrrec-nivell | worker_level | text | Camp tancat que permet definir diferents nivells o posicions dels llocs de treball: direcció, cap de servei, tècnic/a superior, auxiliar adm., etc.. | tècnic/a superior |
| Càrrec-funcions | worker_function | text | Camp tancat que permet definir la funció del lloc de treball: direcció-gerència, comunicació, vigilància, serveis educatius, bibliotecari/a, etc.. | comunicació |
| Extern/intern | outsource | text | Camp tancat que permet definir si el personal de l'equipament és "propi" o "extern". | propi |
| Sexe | worker_sex | text | Sexe del treballador: "D" dona o "H" home. | D |
| Hores de treball anuals | work_hours | Int64 | Hores de treball anual, tal i com segons Cercles, és a dir el resultat de multiplicar el nombre de jornades efectives de treball (sense incloure vacances) pel número d'hores de la jornada laboral. Exemple: un treballador amb un conveni de 1.800 hores anuals contractat a mitja jornada (0,5 FTE) comptarà com 900 hores anuals. | 1800 |
| Hores de baixa anuals | leave_hours | Int64 | Total d'hores l'any de baixa (incapacitat temporal), del conjunt de treballadors/es estables. | 37,5 |
| Hores de formació anuals | train_hours | Int64 | Nombre d'hores de formació acumulades del personal estable dels museus locals. Es consideren totes les hores de formació autoritzades, tant si són dins l'horari laboral com si són fora de l'horari laboral dels treballadors, sempre que tinguin un contingut relacionat amb l'àmbit de treball. | 50 |
| Any | version_id | text | Any. | 2020 |

4.3.11 Usuaris (en anglès *users*)

| Etiqueta | Camp | Format | Descripció | Exemple |
|-----------------------|-----------------|--------|---|-----------------------|
| Any | version_id | text | Any. | 2020 |
| Equipament o programa | venue_prog_name | text | Identificador inequívoc de cada equipament o programa. | Biblioteca Tecla Sala |
| Nre. d'usuaris anuals | users_qt | Int64 | Camp rellevant per equipaments que podrien disposar d'informació de client o usuari, però que actualment disposen les dades anualment i de forma anònima. Per exemple: biblioteques, EMMCA, però també és útil en el cas de programes que tenen contacte amb entitats i organitzacions. Aquest camp és numèric i recull la quantitat d'usuaris. | 3368 |
| Tipus usuaris | users_type | text | Camp que especifica la tipologia d'usuaris: carnets biblioteca totals, carnets actius biblioteca, carnets nous biblioteca, entitats censades al districte cultural, agents nous censats, estudiants, etc. | carnets actius |

4.3.12 Subvencions (en anglès *subventions*)

| Etiqueta | Camp | Format | Descripció | Exemple |
|--------------------|------------------|--------|---|--|
| Id subvenció | subv_id | text | Número de registre de l'expedient de la subvenció precedida pel prefix "sub:". | sub:202017022 |
| N. d'expedient | src_id | text | Número de registre de l'expedient de la subvenció. | 17022 |
| Tipus subvenció | subv_type | text | Camp tancat amb l'atribut del tipus de subvenció: concurrència o conveni. | subvenció concurrència |
| Nom agent | agent_name | text | Camp tancat amb el nom de l'entitat o agent que han de permetre la seva identificació. | ASS. PLAUDITE TEATRE. ESPAI D'ARTS ESCÈNIQUES |
| Tipus agent | agent_id | text | Camp tancat amb l'identificador inequívoc de l'agent, i que ve heretat de la taula entitats. | ag:709 |
| Categoria agent | agent_att | text | Camp tancat amb l'atribut de l'agent que permet categoritzar-lo, i que ve heretat de la taula entitats. | entitat cultural |
| Nom del projecte | project_name | text | Nom del projecte que es presenta a la subvenció. | TEATRE CRÍTIC ALS INSTITUTS-PROJECTE DE PARTICIPACIÓ SOCIAL DELS JOVES A LA CIUTAT A TRAVÉS DEL TEATRE. |
| Import projecte | project_value_qt | Int64 | Import total del pressupost del projecte. | 73000 |
| Import sol·licitat | apply_value_qt | Int64 | Import sol·licitat al projecte de subvenció. | 40000 |
| Import subvenció | subv_value_qt | Int64 | Import concedit al projecte de subvenció. | 40000 |
| Any versió | version_id | text | Any. | 2020 |

5 Eines de captació i visualització

El següent apartat es concep com un guia breu al conjunt d'eines de captació i visualització de dades.

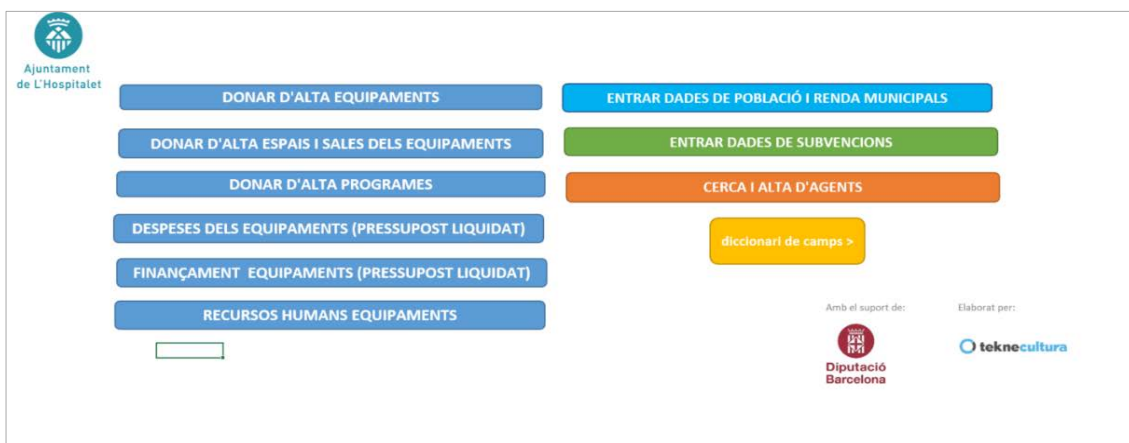
5.1 Fulls d'Excel per introduir les dades

Per tal d'introduir les dades que han de nodrir el sistema analític s'han disposat de tres tipus de fitxers:

- › **fitxer centralitzat per al Servei de Cultura** que recull aquelles dades que tenen una lògica central i diferents versions, perquè canvien, o puntualment un cop l'any. Com per exemple les dades dels equipaments i els seus espais, les de pressupost, les de recursos humans, i les de subvencions, entre d'altres.
- › **fitxer per equipament o àmbit** per tal de poder registrar les dades relatives als esdeveniments i activitats, i a les operacions o assistències.
- › **fitxer que registra anualment les dades relatives als usuaris o a les existències.**

5.1.1 Full Excel centralitzat del Servei de Cultura¹²

S'accedeix a l'Excel per un panell central que dona accés a tot el conjunt de taules mitjançant enllaços. L'arxiu sempre és des del panell inicial i està connectat i sincronitzat amb la resta d'arxius que el retroalimenten:



¹² Per a més detall es poden consultar els fitxers als annexos d'aquesta memòria tècnica.

L'alta d'equipament es fa des d'aquesta taula i amb el conjunt de camps que apareixen a la imatge:

| id_equipament* | nom_equipament | grup_equipament | nom_districte | id_districte | id_ciutat | sup.útil total | sup.construida | superficie total | sup.total magatzem | sp.ocupada magatzem | superficie visitabl | última renovaci | Coordenades GEO X | Coordenades GEO Y |
|----------------------|--------------------------------|----------------------|-----------------------|--------------|-----------|----------------|----------------|------------------|--------------------|---------------------|---------------------|-----------------|-------------------|-------------------|
| venue_id | venue_name | venue_group | district_name | district_id | city_id | surface_used | surface_build | total_surface | stock_surface_tot | stock_surface_used | surface_visit | last_renovat | Coordenades GEO X | Coordenades GEO Y |
| aelh01:joventut | Teatre Joventut | arts escèniques | L'Hospitalet | 00 | LH | | | | | | | | | |
| aelh02:barradas | Auditori Barradas | arts escèniques | L'Hospitalet | 00 | LH | | | | | | | | | |
| avfh01:tecla-sala | Centre d'Art Tecla Sala | arts visuals | L'Hospitalet | 00 | LH | | | | | | 2225 | | | |
| avfh02:arranz-bravo | Fundació Arranz Bravo | arts visuals | L'Hospitalet | 00 | LH | | | | | | | | | |
| bilh01:tecla-sala | Biblioteca Tecla Sala | biblioteques | L'Hospitalet | 00 | LH | 4608 | | | | | | | | |
| bilh02:bellvitge | Biblioteca Bellvitge | biblioteques | Bellvitge | 06 | LH | 1791 | | | | | | | | |
| bilh03:josep-janes | Biblioteca Josep Janés | biblioteques | Collblanc La Torrassa | 02 | LH | 1007 | | | | | | | | |
| bilh04:bbobila | Biblioteca La Bòbila | biblioteques | Can Serra Pubilla Car | 05 | LH | 1050 | | | | | | | | |
| bilh05:can-sumarro | Biblioteca Can Sumarro | biblioteques | Sanfeliu i Sant Josep | 01 | LH | 835 | | | | | | | | |
| bilh06:florida | Biblioteca La Florida | biblioteques | La Florida Les Planes | 04 | LH | 680 | | | | | | | | |
| bilh07:santa-eulàlia | Biblioteca Santa Eulàlia | biblioteques | Santa Eulàlia | 03 | LH | 332 | | | | | | | | |
| bilh08:plaça-europa | Biblioteca Plaça Europa | biblioteques | Bellvitge | 06 | LH | 875 | | | | | | | | |
| ccch01:bbobila | Centre Cultural La Bòbila | centres culturals | Can Serra Pubilla Car | 05 | LH | | | | | | | | | |
| ccch02:santa-eulàlia | Centre Cultural Santa Eulàlia | centres culturals | Santa Eulàlia | 03 | LH | | | | | | | | | |
| ccch03:sant-josep | Centre Cultural Sant Josep | centres culturals | Sanfeliu i Sant Josep | 01 | LH | | | | | | | | | |
| ccch04:sanfeliu | Centre Cultural Sanfeliu | centres culturals | Sanfeliu i Sant Josep | 01 | LH | 848 | | | | | | | | |
| ccch05:collblanc | Centre Cultural Collblanc - La | centres culturals | Collblanc La Torrassa | 02 | LH | | | | | | | | | |
| ccch06:bellvitge | Centre Cultural Bellvitge | centres culturals | Bellvitge | 06 | LH | | | | | | | | | |
| ccch07:torrebarrina | Torre Barrina | centres culturals | L'Hospitalet | 00 | LH | | | | | | | | | |
| ealh01:emmc | EMMCA | ensenyament artístic | L'Hospitalet | 00 | LH | | | | | | | | | |
| mulh01:museu | Museu de l'Hospitalet | patrimoni | L'Hospitalet | 00 | LH | | | 4343 | 5333 | 2076 | 1020 | 927 | 2014 | |
| uges01:cultura-ih | Cultura-IH | unitat de gestió | L'Hospitalet | 00 | LH | | | | | | | | | |

* Qualsevol id_equipament que es creï ha de contenir 4 caràcters text i dos de numèrics abans de ":

De la mateix manera succeeix amb les sales i els espais mitjançant la següent taula:

| inserta un nou espai | | | | | | | | | | | | | | |
|-----------------------------|-------------------|----------------------------|-----------------------|----------------------|-----------|--------------------|----------------------|----------------------|-----------------|--|--|--|--|--|
| id_sala | equipament_id | nom_equipament | nom_sala | tipus_sala | sforament | preu màxim lloguer | superficie útil sala | responsable de dades | estat validació | | | | | |
| room_id | venue_id | venue_name | room_name | room_type | capacity | rent_price | room_surface_used | informar_id | status | | | | | |
| vrmmul01:casaepanyaplanta1 | mulh01:museu | Museu de l'Hospitalet | Casa Espanya planta 1 | exposicions | | | | | | | | | | |
| vrmmul01:casaepanyaplanta2 | mulh01:museu | Museu de l'Hospitalet | Casa Espanya planta 2 | exposicions | | | | | | | | | | |
| vrmmul01:casaepanyaplanta0 | mulh01:museu | Museu de l'Hospitalet | Casa Espanya planta 0 | exposicions | | | | | | | | | | |
| vrmmul01:canriera | mulh01:museu | Museu de l'Hospitalet | Can Riera | equipament, extensió | | | | | | | | | | |
| vrmmul01:harmoniaplanta1 | mulh01:museu | Museu de l'Hospitalet | L'Harmonia planta 1 | exposicions | | | | | | | | | | |
| vrmmul01:harmoniaplanta2 | mulh01:museu | Museu de l'Hospitalet | L'Harmonia planta 2 | exposicions | | | | | | | | | | |
| vrmmul01:harmoniaplanta0 | mulh01:museu | Museu de l'Hospitalet | L'Harmonia planta 0 | exposicions | | | | | | | | | | |
| vrmmul01:exterior | mulh01:museu | Museu de l'Hospitalet | exterior | espai public | | | | | | | | | | |
| vrmmul01:harmonia | mulh01:museu | Museu de l'Hospitalet | Harmonia | equipament, extensió | | | | | | | | | | |
| vrmmul01:casaepanya | mulh01:museu | Museu de l'Hospitalet | Casa Espanya | equipament, extensió | | | | | | | | | | |
| vraelh02:auditori | aelh02:barradas | Auditori Barradas | Auditori | sala espectacles | | 240 | 1513 | | | | | | | |
| vraelh02:saladestudi | aelh02:barradas | Auditori Barradas | Sala d'estudi | aula | | 100 | | | | | | | | |
| vraelh02:vestibul | aelh02:barradas | Auditori Barradas | Vestibul | vestibul | | | | | | | | | | |
| vraelh01:salaa | aelh01:joventut | Teatre Joventut | Sala A | sala espectacles | | 510 | 1513 | | | | | | | |
| vraelh01:salab | aelh01:joventut | Teatre Joventut | Sala B | sala espectacles | | 168 | | | | | | | | |
| vruges01:instagramlive | uges01:cultura-ih | Cultura-IH | Instagram Live | virtual | | | | | | | | | | |
| vruges01:espaipublic | uges01:cultura-ih | Cultura-IH | Espai public | espai public | | | | | | | | | | |
| vrccch01:saula1 | ccch01:bbobila | Centre Cultural La Bòbila | Aula 1 | aula | | | | | | | | | | |
| vrccch01:saula2-3 | ccch01:bbobila | Centre Cultural La Bòbila | Aula 2-3 | aula | | | | | | | | | | |
| vrccch01:saula4 | ccch01:bbobila | Centre Cultural La Bòbila | Aula 4 | aula | | | | | | | | | | |
| vrccch01:plato | ccch01:bbobila | Centre Cultural La Bòbila | Plató | espai tècnic | | | | | | | | | | |
| vrccch01:artesceniques1 | ccch01:bbobila | Centre Cultural La Bòbila | Arts Escèniques 1 | sala d'assaig | | | | | | | | | | |
| vrccch01:artesceniques2 | ccch01:bbobila | Centre Cultural La Bòbila | Arts Escèniques 2 | sala d'assaig | | | | | | | | | | |
| vrccch01:saladactes | ccch01:bbobila | Centre Cultural La Bòbila | Sala d'actes | sala d'actes | | | | | | | | | | |
| vrccch01:salaaestudi3 | ccch01:bbobila | Centre Cultural La Bòbila | Aula estudi 3 | aula | | | | | | | | | | |
| vrccch01:salaaestudi4 | ccch01:bbobila | Centre Cultural La Bòbila | Aula estudi 4 | aula | | | | | | | | | | |
| vrccch01:hall | ccch01:bbobila | Centre Cultural La Bòbila | Hall | vestibul | | | | | | | | | | |
| vrccch01:carer-districte | ccch01:bbobila | Centre Cultural La Bòbila | Carer-districte | espai public | | | | | | | | | | |
| vrccch01:altres | ccch01:bbobila | Centre Cultural La Bòbila | Altres | altres | | | | | | | | | | |
| vrccch01:passadis1rpi | ccch01:bbobila | Centre Cultural La Bòbila | Passadis 1r pis | altres | | | | | | | | | | |
| vrccch01:passadisbiblioteca | ccch01:bbobila | Centre Cultural La Bòbila | Passadis biblioteca | altres | | | | | | | | | | |
| vrccch03:vestibul | ccch03:sant-josep | Centre Cultural Sant Josep | Vestibul | vestibul | | | | | | | | | | |
| vrccch03:saladactes | ccch03:sant-josep | Centre Cultural Sant Josep | Sala d'actes | sala d'actes | | | | | | | | | | |
| vrccch03:salainformatica | ccch03:sant-josep | Centre Cultural Sant Josep | Sala d'informàtica | aula | | | | | | | | | | |
| vrccch03:taller | ccch03:sant-josep | Centre Cultural Sant Josep | Taller | taller | | | | | | | | | | |
| vrccch03:espai1 | ccch03:sant-josep | Centre Cultural Sant Josep | Espai 1 | polivalent | | | | | | | | | | |
| vrccch03:espai2 | ccch03:sant-josep | Centre Cultural Sant Josep | Espai 2 | polivalent | | | | | | | | | | |
| vrccch03:espai3 | ccch03:sant-josep | Centre Cultural Sant Josep | Espai 3 | polivalent | | | | | | | | | | |
| vrccch03:cuina | ccch03:sant-josep | Centre Cultural Sant Josep | Cuina | altres | | | | | | | | | | |
| vrccch03:espai5 | ccch03:sant-josep | Centre Cultural Sant Josep | Espai 5 | polivalent | | | | | | | | | | |
| vrccch03:saladexposicions | ccch03:sant-josep | Centre Cultural Sant Josep | Sala d'exposicions | exposicions | | | | | | | | | | |
| vrccch03:salapolivalent | ccch03:sant-josep | Centre Cultural Sant Josep | Sala polivalent | polivalent | | | | | | | | | | |
| vrccch03:totalcentre | ccch03:sant-josep | Centre Cultural Sant Josep | Tot el centre | altres | | | | | | | | | | |

Aquesta taula disposa de cel·les amb camp tancat, menú desplegable i fórmules calculades automàticament. També té d'un botó que facilita l'entrada de registres i que et situa automàticament al primer registre en blanc.

L'alta de programes consta tan sols de dos camps, el nom i l'identificador:

| id_programa | nom_programa |
|---------------------------------|---------------------------------|
| program_id | program_name |
| pr:districtecultural | Districte Cultural |
| pr:festesdeprimavera | Festes de Primavera |
| pr:summerexperience | Summer Experience |
| pr:quinzenadedansametropolitana | Quinzena de dansa metropolitana |
| pr:arturbaimuralisme | Art urbà i muralisme |
| pr:castanyada | Castanyada |

Les dades de pressupost de totes les unitats es registren mitjançant una taula de despeses i una d'ingressos amb els camps idèntics. Aquesta taula disposa de cel·les amb camp tancat, menú desplegable i amb fórmules calculades automàticament. També té d'un botó que facilita l'entrada de registres i que et situa automàticament al primer registre en blanc:

| Inserta una nova despesa | | | | | | | | | | |
|----------------------------|---|---------------|------------|-------------------|-----------------|------------------|----------------|--|--|--|
| equipament | tipus despesa | quantitat (€) | any | responsable dades | estat validació | id_equipament | despesa/ingrés | | | |
| venue_name | out_income_type | out_income_gt | version_id | informer_id | status | venue_id | out_income_fd | | | |
| Museu de l'Hospitalet | activitats | 30464,25 | 2020 | | | mulh01:museu | outcome | | | |
| Museu de l'Hospitalet | personal (cap.I) | 161082,62 | 2020 | | | mulh01:museu | outcome | | | |
| Museu de l'Hospitalet | manteniment, neteja, consums | 60000,00 | 2020 | | | mulh01:museu | outcome | | | |
| Museu de l'Hospitalet | comunicació i publicitat | 9800,00 | 2020 | | | mulh01:museu | outcome | | | |
| Museu de l'Hospitalet | exposicions | 103485,09 | 2020 | | | mulh01:museu | outcome | | | |
| Museu de l'Hospitalet | recerca, documentació, conservació, restauració | 42754,15 | 2020 | | | mulh01:museu | outcome | | | |
| Teatre Joventut | contractació espectacles general i familiar | 407282,99 | 2020 | | | aelh01:joventut | outcome | | | |
| Teatre Joventut | personal (cap.I) | 320669,00 | 2020 | | | aelh01:joventut | outcome | | | |
| Teatre Joventut | comunicació i publicitat | 27275,00 | 2020 | | | aelh01:joventut | outcome | | | |
| Teatre Joventut | despeses vinculades a la funció | 31081,00 | 2020 | | | aelh01:joventut | outcome | | | |
| Teatre Joventut | manteniment, neteja, consums | 409236,00 | 2020 | | | aelh01:joventut | outcome | | | |
| Cultura-LH | transferències corrents (cap.IV) | 5000,00 | 2020 | | | uges01:cultura | outcome | | | |
| Cultura-LH | activitats | 15000,00 | 2020 | | | uges01:cultura | outcome | | | |
| Cultura-LH | personal (cap.I) | 1264611,94 | 2020 | | | uges01:cultura | outcome | | | |
| Cultura-LH | manteniment, neteja, consums | 60000,00 | 2020 | | | uges01:cultura | outcome | | | |
| Cultura-LH | comunicació i publicitat | 8000,00 | 2020 | | | uges01:cultura | outcome | | | |
| Cultura-LH | altres despeses | 10000,00 | 2020 | | | uges01:cultura | outcome | | | |
| EMMCA | activitats | 15000,00 | 2020 | | | ealh01:emmca | outcome | | | |
| EMMCA | personal (cap.I) | 1264611,94 | 2020 | | | ealh01:emmca | outcome | | | |
| EMMCA | manteniment, neteja, consums | 60000,00 | 2020 | | | ealh01:emmca | outcome | | | |
| EMMCA | comunicació i publicitat | 8000,00 | 2020 | | | ealh01:emmca | outcome | | | |
| EMMCA | altres despeses | 10000,00 | 2020 | | | ealh01:emmca | outcome | | | |
| Centre Cultural Sant Josep | activitats | 15000,00 | 2020 | | | ccih03:sant-jos | outcome | | | |
| Centre Cultural Sant Josep | personal (cap.I) | 125000,00 | 2020 | | | ccih03:sant-jos | outcome | | | |
| Centre Cultural Sant Josep | manteniment, neteja, consums | 60000,00 | 2020 | | | ccih03:sant-jos | outcome | | | |
| Centre Cultural Sant Josep | comunicació i publicitat | 8000,00 | 2020 | | | ccih03:sant-jos | outcome | | | |
| Centre Cultural Sant Josep | altres despeses | 10000,00 | 2020 | | | ccih03:sant-jos | outcome | | | |
| Biblioteca Tecla Sala | activitats | 30894,54 | 2020 | | | bilh01:tecla-sal | outcome | | | |
| Biblioteca Tecla Sala | personal (cap.I) | 892797,20 | 2020 | | | bilh01:tecla-sal | outcome | | | |
| Biblioteca Tecla Sala | manteniment, neteja, consums | 270486,25 | 2020 | | | bilh01:tecla-sal | outcome | | | |
| Biblioteca Tecla Sala | comunicació i publicitat | 3368,78 | 2020 | | | bilh01:tecla-sal | outcome | | | |
| Biblioteca Tecla Sala | fons documental | 82090,31 | 2020 | | | bilh01:tecla-sal | outcome | | | |
| Biblioteca Tecla Sala | altres despeses | 22440,31 | 2020 | | | bilh01:tecla-sal | outcome | | | |
| Centre d'Art Tecla Sala | activitats | 30894,54 | 2020 | | | avlh01:tecla-sa | outcome | | | |
| Centre d'Art Tecla Sala | personal (cap.I) | 892797,20 | 2020 | | | avlh01:tecla-sa | outcome | | | |

Les dades de recursos humans de totes les unitats es registren mitjançant una taula que disposa de cel·les amb camp tancat, menú desplegable i fórmules calculades automàticament. També té d'un botó que facilita l'entrada de registres i que et situa automàticament al primer registre en blanc:

inserta un nou registre

| equipament | jornada (full time equivalent) | Nom treballador/a | Càrrec-nivell | Càrrec-funcions | extern/intern | sexe | hores de treball anual | hores de baixa anual | hores de formació | any | responsable dades | estat validació | id equipament |
|----------------------------|--------------------------------|--------------------|----------------------------|-----------------------|---------------|------------|------------------------|----------------------|-------------------|------------|-------------------|-----------------|-------------------|
| venue_name | FTE | worker_name | worker_level | worker_function | outsourcer | worker_sex | work_hours | leave_hours | train_hours | version_id | informer_id | status | venue_id |
| Museu de l'Hospitalet | 0.5 | Josep Maria Solias | director/a | director/a | propi fixe | H | 900 | | | 2020 | | | mulh01:museu |
| Museu de l'Hospitalet | 1 | Agusti Castellano | tècnic/a superior | bibliotecari/a-docur | propi fixe | H | 1800 | 10 | 25 | 2020 | | | mulh01:museu |
| Museu de l'Hospitalet | 1 | Jacint Aicart | tècnic/a superior | conservador | propi fixe | H | 1800 | 7,5 | 35 | 2020 | | | mulh01:museu |
| Museu de l'Hospitalet | 0.5 | Merche Marcos | administratiu | administració | propi fixe | D | 900 | | | 2020 | | | mulh01:museu |
| Museu de l'Hospitalet | 1 | Oriol Vacca | auxiliar administratiu | atenció al públic | propi fixe | H | 1800 | 20 | 15 | 2020 | | | mulh01:museu |
| Museu de l'Hospitalet | 1 | Jacob Casquete | administratiu | comunicació | propi fixe | H | 1800 | | 25 | 2020 | | | mulh01:museu |
| Museu de l'Hospitalet | 1 | Jordi Piera | tècnic/a mig | difusió | propi fixe | H | 1800 | | | 2020 | | | mulh01:museu |
| Museu de l'Hospitalet | 1 | Carme Martín | auxiliar administratiu | atenció al públic | propi fixe | D | 1800 | 10 | | 2020 | | | mulh01:museu |
| Museu de l'Hospitalet | 1 | Carmen Domingo | tècnic/a mig | + veis educatius | propi fixe | D | 1800 | | 15 | 2020 | | | mulh01:museu |
| Teatre Joventut | 0.5 | Josep Lluis Marcé | director/a - cap de servei | Direcció | propi | H | 900 | | | 2020 | | | aejh01:joventut |
| Teatre Joventut | 1 | XXY | tècnic/a superior | Programació | propi | H | 1800 | 25 | 35 | 2020 | | | aejh01:joventut |
| Teatre Joventut | 1 | XXR | administratiu | | propi | D | 1800 | 10 | 25 | 2020 | | | aejh01:joventut |
| Teatre Joventut | 0.5 | XXE | tècnic/a mig | Comunicació | | D | 900 | | | 2020 | | | aejh01:joventut |
| Cultura-LH | 1 | Rosa Maria Muga | director/a - cap de servei | cap de servei | propi fixe | D | 1800 | 25 | 35 | 2020 | | | uges01:cultura-lh |
| Cultura-LH | 1 | Marta Borreguero | tècnic/a superior | coordinadora projec | propi fixe | D | 1800 | 10 | 25 | 2020 | | | uges01:cultura-lh |
| Cultura-LH | 1 | Roser Nebot | director/a - cap de servei | cap de gestió admir | propi fixe | D | 1800 | 7,5 | 35 | 2020 | | | uges01:cultura-lh |
| Cultura-LH | 1 | Pilar Gonzalo | tècnic/a superior | tècnica comunicació | propi fixe | D | 1800 | | | 2020 | | | uges01:cultura-lh |
| Cultura-LH | 1 | Mireia Mascarell | tècnic/a superior | tècnica districte cul | propi fixe | D | 1800 | | | 2020 | | | uges01:cultura-lh |
| Cultura-LH | 0.25 | XXXXX | administratiu/a | | propi fixe | D | 450 | | | 2020 | | | uges01:cultura-lh |
| Cultura-LH | 1 | XXXXX | administratiu/a | | propi fixe | D | 1800 | | | 2020 | | | uges01:cultura-lh |
| Cultura-LH | 0.5 | XXXXX | auxiliar administratiu/a | | propi fixe | D | 900 | | | 2020 | | | uges01:cultura-lh |
| EMMCA | 1 | Ariadna Cabirol | tècnic/a superior | professor/a | propi fixe | D | 1800 | 25 | 35 | 2020 | | | ealh01:emmca |
| EMMCA | 1 | Raül Juan | tècnic/a superior | professor/a | propi fixe | H | 1800 | 10 | 25 | 2020 | | | ealh01:emmca |
| EMMCA | 1 | Enric Aragóndes | tècnic/a superior | professor/a | propi fixe | H | 1800 | 7,5 | 35 | 2020 | | | ealh01:emmca |
| EMMCA | 1 | Raül Brençhat | director/a - cap de servei | director/a | propi fixe | H | 1800 | | | 2020 | | | ealh01:emmca |
| EMMCA | 1 | Mònica Peig | tècnic/a superior | professor/a | propi fixe | D | 1800 | | | 2020 | | | ealh01:emmca |
| EMMCA | 0.25 | Agusti Martínez | tècnic/a superior | professor/a | propi fixe | H | 450 | | | 2020 | | | ealh01:emmca |
| EMMCA | 1 | Climent Lanaspá | tècnic/a superior | professor/a | propi fixe | H | 1800 | | | 2020 | | | ealh01:emmca |
| EMMCA | 0.5 | Dan Posen | tècnic/a superior | professor/a | propi fixe | H | 900 | | | 2020 | | | ealh01:emmca |
| EMMCA | 1 | Pau Romero | tècnic/a superior | professor/a | propi fixe | H | 1800 | | | 2020 | | | ealh01:emmca |
| EMMCA | 1 | Àngel Pereira | tècnic/a superior | professor/a | propi fixe | H | 1800 | | | 2020 | | | ealh01:emmca |
| EMMCA | 0.5 | Valentí Moya | tècnic/a superior | professor/a | propi fixe | H | 900 | | | 2020 | | | ealh01:emmca |
| EMMCA | 1 | Joan Pons | tècnic/a superior | professor/a | propi fixe | H | 1800 | | | 2020 | | | ealh01:emmca |
| EMMCA | 1 | Laura Guastavi | tècnic/a superior | professor/a | propi fixe | D | 1800 | | | 2020 | | | ealh01:emmca |
| EMMCA | 1 | Gemma Deusedas | tècnic/a superior | professor/a | propi fixe | D | 1800 | | | 2020 | | | ealh01:emmca |
| EMMCA | 1 | José Perez | tècnic/a superior | professor/a | propi fixe | H | 1800 | | | 2020 | | | ealh01:emmca |
| EMMCA | 1 | XXXXXX | administratiu/a | administratiu/a | propi fixe | D | 1800 | | | 2020 | | | ealh01:emmca |
| EMMCA | 1 | XXXXXX | auxiliar administratiu/a | consergeria | propi fixe | H | 1800 | | | 2020 | | | ealh01:emmca |
| Centre Cultural Sant Josep | 1 | Ferran Farré | director/a - cap de servei | director/a | propi fixe | H | 1800 | 25 | 35 | 2020 | | | cch03:sant-josep |
| Centre Cultural Sant Josep | 1 | XXXXXX | tècnic/a mig | tècnica | propi fixe | H | 1800 | 10 | 25 | 2020 | | | cch03:sant-josep |
| Centre Cultural Sant Josep | 1 | XXXXXX | administratiu/a | administratiu | propi fixe | H | 1800 | 7,5 | 35 | 2020 | | | cch03:sant-josep |
| Centre Cultural Sant Josep | 0.5 | XXXXXX | auxiliar administratiu/a | atenció al públic | propi fixe | D | 900 | | | 2020 | | | cch03:sant-josep |

La taula ubicació és la que disposa de tota la informació referent al municipi i als seus districtes a través de diferents camps:

| id_districte | nom_districte | id_ciutat | nom_ciutat | població | població edat escolar | pressupost municipal | total despesa cultural municipal | renda familiar | superfície municipal | any de versió | responsable de | estat validació |
|--------------|-------------------------|-----------|--------------|------------|-----------------------|----------------------|----------------------------------|----------------|----------------------|---------------|----------------|-----------------|
| district_id | district_name | city_id | city_name | population | school_population | council_budget | total_city_cult_etc | family_income | city_surface | version_id | informer_id | status |
| 00 | L'Hospitalet | L'H | L'Hospitalet | 277766 | 31888 | 206548661,3 | | 4383990032 | 12,4 | 2020 | | |
| 03 | Santa Eulàlia | L'H | L'Hospitalet | 47777 | | | | | | 2020 | | |
| 01 | Sanfeliu i Sant Josep | L'H | L'Hospitalet | 53501 | | | | | | 2020 | | |
| 02 | Collblanc La Torrassa | L'H | L'Hospitalet | 55327 | | | | | | 2020 | | |
| 04 | La Florida Les Planes | L'H | L'Hospitalet | 47505 | | | | | | 2020 | | |
| 05 | Can Serra Pubilla Cases | L'H | L'Hospitalet | 41594 | | | | | | 2020 | | |
| 06 | Bellvitge | L'H | L'Hospitalet | 32062 | | | | | | 2020 | | |

Les entitats queden registrades a una taula única amb dades que provenen del Registre d'entitats de l'Hospitalet de Llobregat (dades obertes), dels centres docents al municipi procedents de la base de dades del Departament d'Ensenyament de la Generalitat de Catalunya (dades obertes), i de les entitats donades d'alta per part de qualsevol equipament.

| índice | agent_id | agent_name | agent_type | agent_att | CP | district_id | src_id | DC |
|--------|----------|---|------------|------------------|-------|-------------|--------|----|
| 1 | ag:1 | SOCIEDAD PAJARIL DE BELLVITGE | entitat | altres entitats | 08907 | 06 | | 1 |
| 2 | ag:9 | ASSOCIACIÓ DE VEÏNS DE BELLVITGE | entitat | altres entitats | 08907 | 06 | | 9 |
| 3 | ag:10 | ASSOCIACIÓ DE VEÏNS BARRI SANFELIU | entitat | altres entitats | 08906 | 01 | | 10 |
| 4 | ag:13 | ASPNANIDSE. ASOCIACIÓN PADRES DE NIÑOS DISCAPACIADOS STA. EULÀLIA | entitat | altres entitats | 08902 | 03 | | 13 |
| 5 | ag:14 | ÒMNIVUM CULTURAL | entitat | entitat cultural | 08901 | 01 | | 14 |
| 6 | ag:15 | ASOCIACIÓN CASAL DE LA GENT GRAN DEL GORNAL | entitat | altres entitats | 08902 | 06 | | 15 |
| 7 | ag:16 | APOSS. ASSOCIACIÓ PROMOTORA D'OCCUPACIÓ I SERVEIS SOCIALS | entitat | altres entitats | 08907 | 06 | | 16 |
| 8 | ag:18 | ASSOCIACIÓ DE MARES I PARES D'ALUMNES ESCOLA LOLA ANGLADA | entitat | altres entitats | 08906 | 05 | | 18 |
| 9 | ag:19 | AMPA IES M. RODOREDÀ | entitat | altres entitats | 08907 | 01 | | 19 |
| 10 | ag:22 | AMPA IES PEDRAFORCA | entitat | altres entitats | 08905 | 04 | | 22 |
| 11 | ag:25 | ASOCIACIÓN DE JUBILADOS Y PENSIONISTAS DE PUBILLA CASAS | entitat | altres entitats | 08906 | 05 | | 25 |
| 12 | ag:26 | ATENEU DE CULTURA POPULAR | entitat | entitat cultural | 08901 | 01 | | 26 |
| 13 | ag:28 | ASOCIACIÓN DE VECINOS CAN SERRA | entitat | altres entitats | 08906 | 05 | | 28 |
| 14 | ag:29 | AMPA IES BELLVITGE | entitat | altres entitats | 08907 | 06 | | 29 |
| 15 | ag:30 | ASSOCIACIÓ DE MARES I PARES D'ALUMNES DE L'ESCOLA PUIG GAIRALT | entitat | altres entitats | 08906 | 05 | | 30 |
| 16 | ag:31 | CLUB PETANCA CAN SERRA | entitat | altres entitats | 08906 | 05 | | 31 |
| 17 | ag:33 | ASSOCIACIÓ DE VEÏNS DE LA FLORIDA | entitat | altres entitats | 08905 | 04 | | 33 |
| 18 | ag:34 | AMPA CEIP PAU CASALS | entitat | altres entitats | 08905 | 04 | | 34 |
| 19 | ag:35 | AMPA CEIP BERNAT METGE | entitat | altres entitats | 08907 | 06 | | 35 |
| 20 | ag:36 | CLUB PETANCA HOSPITALET | entitat | altres entitats | 08901 | 01 | | 36 |
| 21 | ag:37 | AMPA CEIP PABLO NERUDA | entitat | altres entitats | 08906 | 01 | | 37 |
| 22 | ag:42 | AGRUPACIÓ ESPORTIVA SANTA EULÀLIA | entitat | altres entitats | 08902 | 03 | | 42 |
| 23 | ag:44 | TERTLIA FLAMENCA DE L'HOSP. ASOCIACIÓN CULTURAL ANDALUZA | entitat | entitat cultural | 08905 | 04 | | 44 |
| 24 | ag:49 | AMPA CEIP MILAGROS CONSARNAU | entitat | altres entitats | 08902 | 03 | | 49 |
| 25 | ag:50 | CORAL INFANTIL ELS MATINERS | entitat | entitat cultural | 08901 | 01 | | 50 |
| 26 | ag:51 | AMPA IES SANTA EULÀLIA | entitat | altres entitats | 08902 | 03 | | 51 |
| 27 | ag:52 | ASOCIACIÓN ENFERMOS ALCOHÓLICOS REHABILITADOS L'H (ADEARH) | entitat | altres entitats | 08902 | 03 | | 52 |
| 28 | ag:53 | PEÑA CULTURAL FLAMENCA Y RECREATIVA ANDALUZA ANTONIO MAIRENA | entitat | entitat cultural | 08905 | 04 | | 53 |
| 29 | ag:54 | CLUB NATACIÓ L'HOSPITALET | entitat | altres entitats | 08901 | 01 | | 54 |
| 30 | ag:55 | ASSOCIACIÓ D'AMICS DEL FERROCARRIL | entitat | entitat cultural | 08902 | 03 | | 55 |
| 31 | ag:56 | SOCIETAT OCELLAIRE L'ARMONIA FLORIDA | entitat | entitat cultural | 08903 | 02 | | 56 |
| 32 | ag:58 | ASSOCIACIÓ DE VEÏNS GORNAL | entitat | altres entitats | 08902 | 06 | | 58 |
| 33 | ag:60 | ASSOCIACIÓN DE VECINOS DE SAN JOSÉ DE HOSPITALET DE LLOBREGAT | entitat | altres entitats | 08901 | 01 | | 60 |
| 34 | ag:63 | ASSOCIACIÓ CENTRE D'ESPLAI XIXELL - CE XIXELL | entitat | altres entitats | 08901 | 01 | | 63 |
| 35 | ag:69 | CLUB D'ESPLAI PUBILLA CASAS CAN VIDALET | entitat | altres entitats | 08906 | 05 | | 69 |
| 36 | ag:72 | ASSOCIACIÓ CLUB INFANTIL JUVENIL SANFELIU-SANT ILDEFONS | entitat | altres entitats | 08906 | 01 | | 72 |
| 37 | ag:73 | AMIGOS DE LA MÚSICA DE BELLVITGE | entitat | entitat cultural | 08907 | 06 | | 73 |
| 38 | ag:75 | UNIÓ DE BOTIGUERS DE CATALUNYA. AGRUPACIÓ LOCAL L'HOSPITALET | entitat | altres entitats | 08901 | 01 | | 75 |
| 39 | ag:76 | UNIÓ DEPORTIVA POLÍGONO GORNAL | entitat | altres entitats | 08902 | 06 | | 76 |

Es disposa també d'un formulari de cerca facetada¹³ i un altre per filtres. Mitjançant aquest formulari es facilita la cerca de diferents entitats (escoles, entitats, etc.):

CERCA I ALTA AGENTS ✕

SELECCIONA TIPUS AGENT

BUSCA PER NOM D'AGENT

| ID AGENT | NOM AGENT | TIPUS AGENT | CATEGORIA AGENT | |
|----------|-----------|---|-----------------|------------------|
| 1 | ag:1 | SOCIEDAD PAJARIL DE BELLVITGE | entitat | altres entitats |
| 2 | ag:9 | ASSOCIACIÓ DE VEÏNS DE BELLVITGE | entitat | altres entitats |
| 3 | ag:10 | ASSOCIACIÓ DE VEÏNS BARRI SANFELIU | entitat | altres entitats |
| 4 | ag:13 | ASPNANIDSE. ASOCIACIÓN PADRES DE NIÑOS DISCAPACIADOS STA. EULÀLIA | entitat | altres entitats |
| 5 | ag:14 | ÒMNIVUM CULTURAL | entitat | entitat cultural |
| 6 | ag:15 | ASOCIACIÓN CASAL DE LA GENT GRAN DEL GORNAL | entitat | altres entitats |
| 7 | ag:16 | APOSS. ASSOCIACIÓ PROMOTORA D'OCCUPACIÓ I SERVEIS SOCIALS | entitat | altres entitats |
| 8 | ag:18 | ASSOCIACIÓ DE MARES I PARES D'ALUMNES ESCOLA LOLA ANGLADA | entitat | altres entitats |
| 9 | ag:19 | AMPA IES M. RODOREDÀ | entitat | altres entitats |
| 10 | ag:22 | AMPA IES PEDRAFORCA | entitat | altres entitats |
| 11 | ag:25 | ASOCIACIÓN DE JUBILADOS Y PENSIONISTAS DE PUBILLA CASAS | entitat | altres entitats |
| 12 | ag:26 | ATENEU DE CULTURA POPULAR | entitat | entitat cultural |
| 13 | ag:28 | ASOCIACIÓN DE VECINOS CAN SERRA | entitat | altres entitats |

DONAR D'ALTA

SORTIR

¹³ Tècnica per accedir a la informació organitzada segons un sistema de classificació facetada, que permet als usuaris explorar un recull d'informació mitjançant l'aplicació de diversos filtres.

També inclou un formulari per donar d'alta les entitats a partir de l'entrada dels diferents camps requerits:

ALTA D'AGENT ✕

SELECCIONA TIPUS AGENT

CATEGORIA D'AGENT

INTRODUEIX EL NOM DE L'AGENT

INTRODUEIX NIF/CIF/IDENTIFICADOR DEPARTAMENT ENSENYAMENT

INTRODUEIX CP

SELECCIONA EL DISTRICTE

FORMA PART DE DISTRICTE CULTURAL

La taula de subvencions permet registrar i integrar al model el conjunt de subvencions que s'atorguen cada any. La taula disposa de cel·les amb camp tancat, menú desplegable i fórmules calculades automàticament. També té un botó que facilita l'entrada de registres i que et situa automàticament al primer registre en blanc:

| inserta una nova subvenció | | | | | | | | | | | |
|----------------------------|------------------|------------------------|---|---|-----------------|--------------------|------------------|------------|----------------------|-----------------|--|
| id subvenció | número expedient | tipus subvenció | nom agent | nom del projecte | import projecte | import sol·licitat | import subvenció | any versió | responsable de dades | estat validació | |
| subv_id | exp_id | subv_type | agent_name | project_name | project_value | apply_value_c | subv_value_g1 | version_id | informer_id | status | |
| sub:202017022 | 17022 | subvenció concurrència | ASS. PLAUDITE TEATRE. ESPAI D'ARTS ESCÈNIQUES | TEATRE CRITIC ALS INSTITUTS-PROJECTE DE PARTICIPACIÓ SOCIAL DELS | 73000 | 40000 | 40000 | 2020 | | | |
| sub:202011839 | 11839 | subvenció concurrència | CENTRE D'ESTUDIS DE L'HOSPITALET | PROJECTE ANUAL DE L'ENTITAT | 61080 | 35000 | 35000 | 2020 | | | |
| sub:202014207 | 14207 | subvenció concurrència | CORAL ELISARD SALA | ACTIVITAT ANUAL | 6000 | 600 | 600 | 2020 | | | |
| sub:202015398 | 15398 | subvenció concurrència | CORAL INFANTIL ELS MATINERS | ACTIVITATS ARTÍSTIQUES-MUSICALS DE LA CORAL INFANTIL ELS MATINER | 3100 | 600 | 600 | 2020 | | | |
| sub:202015728 | 15728 | subvenció concurrència | SOCIEDAD PAJARIL DE BELLVITGE | TREBALL, ESTUDI I DIFUSIÓ DE LA MÚSICA CORAL A L'HOSPITALET I A CAT | 2800 | 800 | 800 | 2020 | | | |
| sub:202015121 | 15121 | subvenció concurrència | LAFUNDICIÓ, SCCL | PRAT 11 HABITAR COM A PRÀCTICA ARTÍSTICA COMUNITÀRIA | 69000 | 30000 | 10000 | 2020 | | | |
| sub:0 | | | ASS. PLAUDITE TEATRE. ESPAI D'ARTS ESCÈNIQUES | | | | | | | | |

Per últim el fitxer permet accedir al conjunt de categories que s'usen als camps tancats de totes les taules i que formen part del sistema de registre de dades pel model analític. D'aquesta manera, de forma centralitzada es poden fer canvis a les categories que després es sincronitzaran amb els fitxers de la resta dels equipaments:

id **venue_group**

- 1 arts escèniques
- 2 arts visuals
- 3 biblioteques
- 4 centres culturals
- 5 ensenyament artístic
- 6 patrimoni
- 7 unitat de gestió

id **room_type**

- 1 exposicions
- 2 sala espectacles
- 3 aula
- 4 sala d'actes
- 5 sala d'assaig
- 6 vestíbul
- 7 espai públic
- 8 virtual
- 9 aula
- 10 taller
- 11 espai tècnic
- 12 polivalent
- 13 altres
- 14 equipament, extensió

district_id **district_name**

- 00 L'Hospitalet
- 01 Santfeliu i Sant Josep
- 02 Colblanc La Torrassa
- 03 Santa Eulàlia
- 04 La Florida Les Planes
- 05 Can Serra Pubilla Cases
- 06 Bellvitge

type_agent

- escola
- entitat
- empresa
- equipaments/serveis municipals
- altres

agent_att

- centre docent públic
- centre docent privat
- entitat cultural
- altres entitats
- empresa local
- altres empreses
- ens públics
- altres

out_income_id

- 1 income
- 2 outcome

id **income**

- 1 ingressos per taquillaatge, activitats, cursos
- 2 ingressos per lloguer espais
- 3 altres ingressos
- 4 Ajuntament
- 5 Generalitat de Catalunya
- 6 DIBA
- 7 altres administracions
- 8 patrocinis

ic **outcome**

- 1 personal (cap.I)
- 2 exposicions
- 3 activitats
- 4 fons documental
- 5 comunicació i publicitat
- 6 contractació espectacles general i familiar
- 7 despeses vinculades a la funció
- 8 recerca, documentació, conservació, restauració
- 9 transferències corrents (cap.IV)
- 10 manteniment, neteja, consums
- 11 altres despeses

id **worker_level**

- 1 director/a - cap de servei
- 2 tècnic/a superior
- 3 tècnic/a mig
- 4 administratiu/a
- 5 auxiliar administratiu/a

outsource

- propi fixe
- propi temporal
- extern

| booking_type | id | id | den_corta | event_type | event_type_group | event_type_group | reproduction_type |
|--------------------|----|----|------------------------------|-----------------------------|---------------------|-------------------|-------------------|
| programació pròpia | 01 | 01 | Arts visuals | activitat | activitats i cursos | professional | pròpia |
| essió | 02 | 02 | Música | activitat escolar | activitats i cursos | semi-professional | alena |
| loguer | 03 | 03 | Arts escèniques | altres | activitats i cursos | amateur | compartida |
| | | | Patrimoni | altres gèneres escènics | espectacles | | |
| | | | Lletres | anàlisi | creació | | |
| | | | Multidisciplinar i festivals | cinema | activitats i cursos | | |
| | | | Altres | club de lectura | activitats i cursos | | |
| | | | Cinema | concert | espectacles | | |
| | | | Cultura popular | conferència | activitats i cursos | | |
| | | | | cursos/taller | activitats i cursos | | |
| | | | | dansa | espectacles | | |
| | | | | espectacle amateur | espectacles | | |
| | | | | exposició temporal | exposicions | | |
| | | | | exposició permanent | exposicions | | |
| | | | | hora del conte | activitats i cursos | | |
| | | | | multidisciplinar | espectacles | | |
| | | | | performance | espectacles | | |
| | | | | projecte comunitari | activitats i cursos | | |
| | | | | residència artística | creació | | |
| | | | | reunió | activitats i cursos | | |
| | | | | serveis bibliotecaris | biblioteques | | |
| | | | | serveis musicals | patrimoni | | |
| | | | | suport a projectes artístic | creació | | |
| | | | | teatre | espectacles | | |
| | | | | visita escolar | activitats i cursos | | |
| | | | | visita guiada | activitats i cursos | | |

5.1.2 Full Excel per equipament o àmbit

Els equipaments disposen d'un fitxer bàsic que els ha de permetre registrar les dimensions de les activitats i els fets al seu voltant (assistències).

Un cop s'obre el fitxer s'actualitzen totes les taules i es sincronitza amb el fitxer central que gestiona el Servei de Cultura:



La taula esdeveniments permet fer el registre, via formulari, de les dimensions de cada un de forma individualitzada. Cada cop que es prem el botó “registra”, les dades passen a la taula esdeveniments. El formulari sempre obliga a omplir els camps obligatoris. Hi ha un conjunt de camps tancat que cal escollir mitjançant un menú desplegable. Els camps de promotor i col·laborador de l'activitat permeten obrir un formulari de cerca d'entitats, que a la vegada permet obrir el formulari d'alta per si cal donar-ne alguna d'alta:

Alta de l'activitat i servei

| | |
|----------------------|--|
| nom activitat servei | |
| sala, espai, lloc | |

Característiques de l'activitat i servei

| | |
|--|--|
| programació pròpia, cessió, lloguer | |
| programa | |
| tipus activitat servei | |
| activitat professional/no professional | |
| àmbit | |
| tipus públic de l'activitat | |
| aforament | |

Promotors/ Co-laboradors

| | |
|------------------------------|--|
| Promotor de l'activitat | |
| Col·laborador de l'activitat | |

Dades de producció

| | |
|--------------------|--|
| tipus co-producció | |
| id de residència | |

Dades econòmiques

| | |
|----------------------------------|--|
| despesa de caixet / contractació | |
| despesa de producció tècnica | |
| despesa de publicitat | |
| altres despeses | |

registra neteja formulari

CERCA AGENT X

SELECCIONA TIPUS AGENT

BUSCA PER NOM D'AGENT

| | |
|--|---------|
| SOCIEDAD PAJARIL DE BELLVITGE | entitat |
| ASSOCIACIÓ DE VEINS DE BELLVITGE | entitat |
| ASSOCIACIÓ DE VEINS BARRI SANFELIU | entitat |
| ASPAÑIDSE. ASOCIACIÓN PADRES DE NIÑOS DISCAPACIADOS STA. EULÀLIA | entitat |
| ÒMNIBUS CULTURAL | entitat |
| ASSOCIACIÓN CASAL DE LA GENT GRAN DEL GORNAL | entitat |
| APOSS. ASSOCIACIÓ PROMOTORA D'OCCUPACIÓ I SERVEIS SOCIALS | entitat |
| ASSOCIACIÓ DE MARES I PARES D'ALUMNES ESCOLA LOLA ANGLADA | entitat |

La taula esdeveniments disposa dels camps necessaris per registrar les dimensions de les activitats. La taula té cel·les amb camp tancat, menú desplegable i fórmules calculades automàticament. També conté formularis de cerca d'entitats que s'obren en les cel·les corresponents als promotors o col·laboradors de l'activitat, de la mateixa manera que es fa en l'entrada d'esdeveniments per formulari. L'entrada d'activitats directament a la taula dona flexibilitat a aquells que vulguin copiar i enganxar la informació procedent d'altres eines usades en la gestió del dia a dia:

| nom activitat servei | sala, espai, lloc | programació pròpia, cessió, lloguer | programa | tipus activitat servei | grup d'activitat servei | àmbit | tipus públic de factivitat |
|-------------------------------|-------------------|-------------------------------------|---------------------------------|------------------------|-------------------------|-----------------|----------------------------|
| event_name | room_name | booking_type | program_name | event_type | event_type_group | scope | event_audience_type |
| EL LLIBERTÍ | Sala A | programació pròpia | | teatre | professional | Arts escèniques | public general |
| QUIMI PORTET | Sala A | programació pròpia | | concert | professional | Arts escèniques | public general |
| DANCING WITH FROGS | Sala A | programació pròpia | Quinzena de dansa metropolitana | dansa | professional | Arts escèniques | public general |
| EL PETIT DALÍ | Sala A | programació pròpia | | concert | professional | Arts escèniques | public escolar |
| SISIL-LENCI ESTEM RODANT | Sala B | programació pròpia | | concert | amateur | Arts escèniques | public general |
| CONCERT NADAL TANDEM PAU VILA | Sala B | cessió | | espectacle amateur | amateur | Música | public familiar |
| TOC TOC | Sala B | cessió | | espectacle amateur | amateur | Arts escèniques | public general |
| NIT DE L'ESPORT | Sala A | cessió | | altres | | Altres | public general |

| aforament | promotor de l'activitat | co-laborador de l'activitat | tipus co-producció | id de residència | despesa de caixa | despesa de producció | despesa de publicitat | altres despeses |
|-----------|---|-----------------------------|--------------------|------------------|------------------|----------------------|-----------------------|---------------------|
| seats | promoter_name | colab_name | coproduction_type | residence_id | event_outcome | event_outcome | event_outcome_ads | event_outcome_other |
| 510 | | | | | 10648,00 | 5000,00 | | |
| 510 | | | | | 4840 | 550 | 975 | |
| 510 | | | | | 10708,5 | 1486,72 | | |
| 510 | | | | | 1400 | 230 | | |
| 150 | | | compartida | | 297,6 | 3723,94 | | |
| 168 | EMMCA | | | | | | | |
| 168 | | | | | | | | |
| 510 | AJUNTAMENT DE L'HOSPITALET DE LLOBREGAT | | | | | | | |

La taula operacions és la que recull tots els “fets”. Tanmateix, la granularitat és la que marca la forma com es registren les dades, tant per via temporal com pel detall en la informació que es vulgui disposar d'algun dels camps (tarifa, públic, etc.).

La taula disposa de cel·les amb camp tancat, menú desplegable i amb fórmules calculades automàticament. També té formularis de cerca d'entitats que s'obren en la cel·la corresponent: “customer” (“client” en anglès). L'entrada dels “fets” es fa directament a la taula per disposar d'una major flexibilitat a l'hora de fer sèries d'algun tipus de dades recurrents. També disposa d'un botó que facilita l'entrada de registres i que et situa automàticament al primer registre en blanc:

| insertar un nou registre | | | | | | | | | | | |
|--------------------------|-------------------------------|--------------------|-----------------------|-----------------------|-----------------------|--|--------------|--|-----------------|----------------|----------------------|
| data de sessió | nom activitat servei | nom del client | tipus de client | quantitat de sessions | nº hores de la sessió | quantitat d'usos únics servei/activitat/curs | canal | Es tracta d'un producte? Indica'n la quantitat | tipus de tarifa | preu d'entrada | valor de venda final |
| sess_date | event_name | customer_name | customer_type | sess_qt | sess_hours | tickets_qt | op_channel | sku_qt | sale_rate_type | ticket_value | sale_value_final |
| 20/09/2020 0:00 | EL LLIBERTÍ | | individu indeterminat | 1 | | | 204 taquilla | | entrada | 22 | 4488 |
| 20/09/2020 0:00 | EL LLIBERTÍ | | individu indeterminat | 1 | | | 54 taquilla | | invitació | 0 | 0 |
| 26/09/2020 0:00 | QUIMI PORTET | | individu indeterminat | 1 | | | 100 taquilla | | entrada | 20 | 2000 |
| 26/09/2020 0:00 | QUIMI PORTET | | individu indeterminat | 1 | | | 26 taquilla | | invitació | 0 | 0 |
| 26/09/2020 0:00 | QUIMI PORTET | | individu indeterminat | 1 | | | 42 web | | entrada | 20 | 840 |
| 27/09/2020 0:00 | DANCING WITH FROGS | | individu indeterminat | 1 | | | 105 taquilla | | entrada | 22 | 2310 |
| 27/09/2020 0:00 | DANCING WITH FROGS | | individu indeterminat | 1 | | | 202 taquilla | | invitació | 0 | 0 |
| 22/09/2020 9:30 | EL PETIT DALÍ | Escola Paco Candel | grup escolar primària | 1 | | | 463 taquilla | | entrada | 5 | 2315 |
| 22/09/2020 11:30 | EL PETIT DALÍ | Escola Pau Vila | grup escolar primària | 1 | | | 455 taquilla | | entrada | 5 | 2275 |
| 25/09/2020 0:00 | TOC TOC | | entitat | 1 | | | 135 taquilla | | gratuit | 0 | 0 |
| 30/09/2020 0:00 | CONCERT NADAL TANDEM PAU VILA | | individu indeterminat | 1 | | | 300 taquilla | | gratuit | 0 | 0 |
| 28/09/2020 0:00 | NIT DE L'ESPORT | | individu indeterminat | 1 | | | 150 | | gratuit | 0 | 0 |
| 24/09/2020 0:00 | SISIL-LENCI ESTEM RODANT | | individu indeterminat | 1 | | | 99 taquilla | | entrada | 5 | 495 |
| 24/09/2020 0:00 | SISIL-LENCI ESTEM RODANT | | individu indeterminat | 1 | | | 30 taquilla | | invitació | 0 | 0 |

5.1.3 Full Excel d'existències i usuaris

Aquestes taules s'usen principalment per a l'àmbit de biblioteques i museus. Tot i que la taula d'usuaris és susceptible de ser usada per l'EMMCA en el registre dels estudiants als cursos. Ambdues són taules amb versions anuals. Les taules disposen de cel·les amb camp tancat, menú desplegable i fórmules calculades automàticament:

| any | equipament | tipus objecte | nº objectes estimats | nº objectes registrats | nº objectes documentats | nº objectes accessibles online | nº d'objectes prestats |
|------------|-----------------------|-----------------------|----------------------|------------------------|-------------------------|--------------------------------|------------------------|
| version_id | venue_name | sku_type | sku_estimated_qt | sku_registered_qt | sku_documented_qt | sku_online_qt | sku_loan_qt |
| 2020 | Museu de l'Hospitalet | objectes patrimonials | 14000 | 12202 | 10153 | 5987 | 17 |
| 2020 | Biblioteca Tecla Sala | fons documental | | 41978 | | | 12189 |

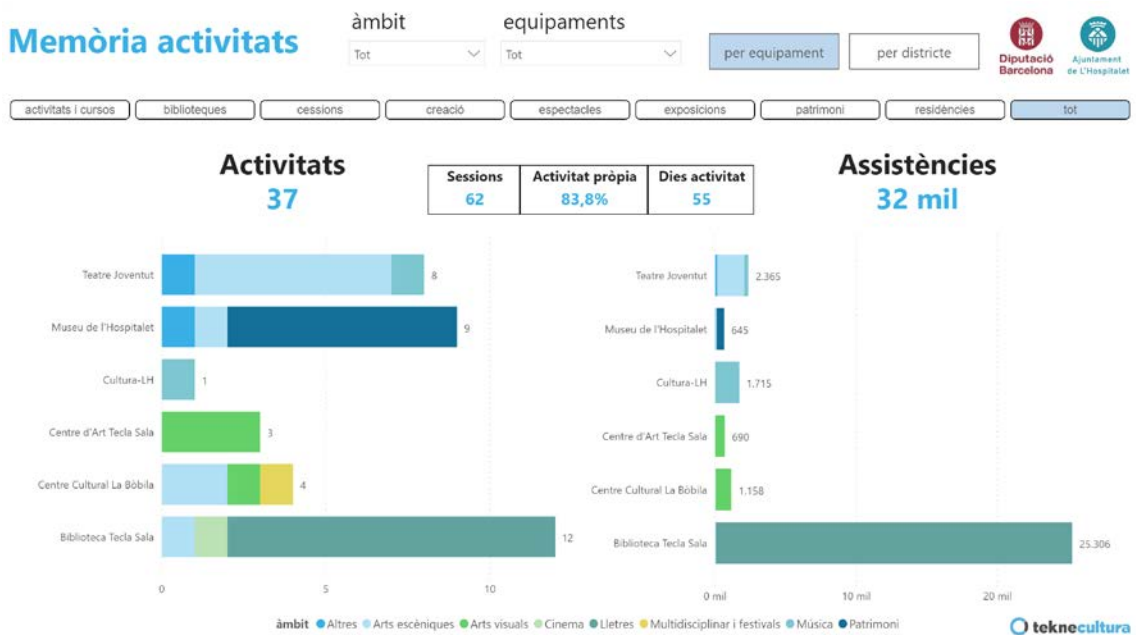
| nº objectes registrats durant any | nombre d'objectes adquirits | nombre d'objectes reproduïts | nombre d'objectes exposats | nombre d'objectes restaurats | nombre d'objectes al magatzem en bona conservació | nº d'objectes en bona conservació | espais patrimonials analitzats | espais patrimonials registrats/protegits |
|-----------------------------------|-----------------------------|------------------------------|----------------------------|------------------------------|---|-----------------------------------|--------------------------------|--|
| sku_registered_year_qt | sku_entered_qt | sku_reproducte_qt | sku_exposed_qt | sku_restored_qt | sku_stock_well_co | sku_well_conserved_qt | heritage_sites_analy | heritage_sites_reg |
| 2173 | 113 | 0 | 210 | 20 | 210 | 210 | 210 | 118 |
| | 3210 | | | | | | | 164 |

| any | equipament o programa | nº usuaris anuals | tipus usuaris |
|------------|-----------------------|-------------------|--------------------------|
| version_id | venue_prog_name | users_qt | users_type |
| 2020 | Biblioteca Tecla Sala | 3368 | carnets actius |
| 2020 | Biblioteca Tecla Sala | 434 | nous carnets |
| 2020 | Biblioteca Tecla Sala | 10903 | carnets totals |
| 2020 | Districte Cultural | 84 | agents censats |
| 2020 | Districte Cultural | 10 | nous agents |
| 2020 | Festes de Primavera | 45 | entitats col·laboradores |
| 2020 | EMMCA | 3103 | estudiants |

5.2 La intel·ligència empresarial per visualitzar les dades

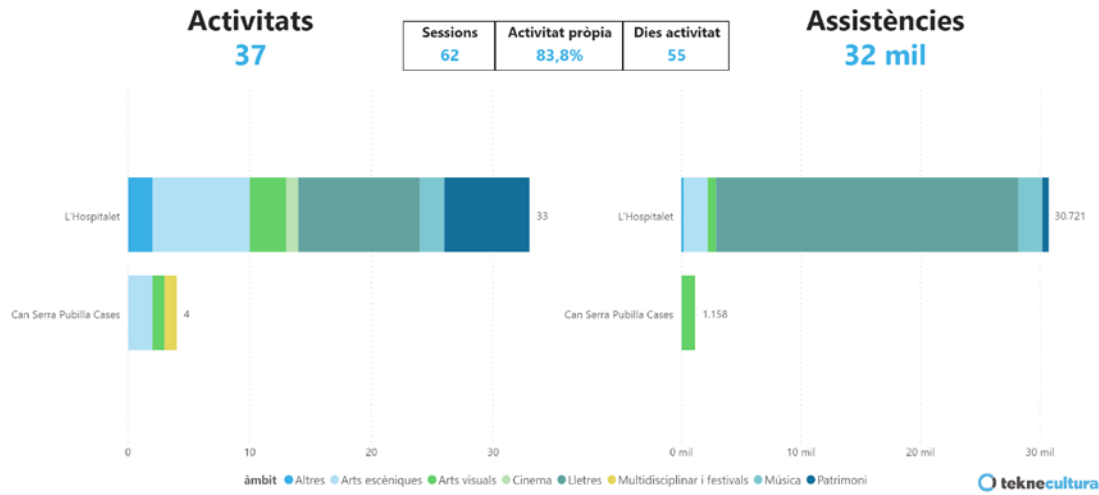
La intel·ligència empresarial (“business intelligence” o “BI” en anglès) que s’ha dissenyat per a la visualització de les dades del model consta de dos panells.

El primer, permet visualitzar el nombre d’activitats i les assistències per a cada agrupament de tipus d’activitat, per àmbits, per equipaments i per districtes. També es disposa de la informació de les cessions, dels dies d’activitat i del percentatge de programació respecte el total de l’ús dels equipaments. El panell funciona amb un conjunt de filtres que permeten visualitzar els gràfics de barres i la taules amb major o menor detall. És a dir, disposar d’una visió global de l’activitat cultural i de les assistències a l’Hospitalet, o bé veure el detall de qualsevol dels filtres previstos (districte, equipament, àmbit i tipologia d’activitats):



Memòria activitats

àmbit
 districte



El segon panell permet disposar d'una taula amb el conjunt de dades que es demanen als Cercles per a cada un dels àmbits: arts escèniques, museus, centres culturals, centres d'art, biblioteques, etc.:

Cercles comparació intermunicipal

| variable | valor | id_cercles |
|---|----------|------------|
| Nombre d'Espais Escènics | 2,00 | 01 |
| Nombre de sales | 3,00 | 02 |
| Nombre de butaques | 1.018,00 | 03 |
| Nombre d'espectacles d'arts en viu | 4,00 | 04 |
| Nombre de funcions de teatre | 1,00 | 05 |
| Nombre de funcions de música | 3,00 | 06 |
| Nombre de funcions de dansa | 1,00 | 07 |
| Nombre de funcions d'altres gèneres escènics | | 08 |
| Nombre de funcions per al públic en general | 3,00 | 09 |
| Nombre de funcions per al públic familiar | | 10 |
| Nombre de funcions per al públic escolar | 2,00 | 11 |
| Dies anuals amb funció d'arts en viu professionals d'iniciativa municipal fetes a l'EE | 4,00 | 13 |
| Nombre de funcions d'arts en viu amb participació de l'espai escènic en la producció | | 14 |
| Nombre de funcions d'arts en viu programades per tercers a l'espai escènic | 2,00 | 15 |
| Nombre de funcions no professionals d'arts en viu d'iniciativa municipal fetes a l'espai escènic | 1,00 | 16 |
| Nombre de funcions professionals d'iniciativa municipal fetes en altres espais propis o aliens | 1,00 | 17 |
| Nombre de dies anuals d'ús | 8,00 | 20 |
| Nombre d'actes culturals, socials, formatius, empresarials i polítics realitzats mitjançant lloguer de sala | | 21x |
| Nombre d'actes culturals, socials, formatius, empresarials i polítics realitzats mitjançant cessió gratuïta | 1,00 | 21y |
| Nombre d'actes culturals, socials, formatius, empresarials i polítics d'iniciativa municipal fetes a l'EE | 1,00 | 21z |
| Nombre d'assistents | 1.651,00 | 22 |
| Nombre anual de visites d'assistents (inclosa la cessió amb sala EE) | | 23 |

Diputació Barcelona Ajuntament de L'Hospitalet

àmbit



6 Annexos

6.1 Annex 1. Participants

| | |
|---------------------------------------|-------------------------------------|
| Antoni Perna | Centre d'Art Tecla Sala |
| Ariadna Cruz | Auditori Barradas |
| Josep Lluís Marcé | Teatre Joventut |
| Anna Riera | Biblioteques |
| Ricardo Castro | CC La Bòbila |
| Mireia Mascarell | Districte Cultural |
| Sandra Ruiz | Torre Barrina |
| Raül Brenchat | EMMCA |
| Ferran Farré | CC Sant Josep i CC Sant Feliu |
| Sergi López | Administració Cultura |
| Airy López | Promoció Cultural |
| Jose M. Puertas | Administració Cultura |
| Montse Antón | Torre Barrina |
| Lola Mesa | Centre d'Art Tecla Sala |
| Rosa M. Inglés | Centre d'Art Tecla Sala |
| Merche Marcos | Museu de l'Hospitalet |
| Agustí Castellanos | Museu de l'Hospitalet |
| Laura Rodríguez | CC La Bòbila |
| Angel Martín | CC Collblanc |
| Andrés Luque | CC Collblanc |
| Oriol Valls | CC Collblanc |
| Núria Vila | Biblioteques |
| Daniel Garrido | CC Santa Eulàlia |
| Raül Marchante | CC Sant Josep i CC Sanfeliu |
| Robert Álvarez | Innovació |
| Joan Ventosa | CC Bellvitge |
| Jordi Pitarch | CC Santa Eulàlia |
| David Urrea | Biblioteques |
| Encarna Calles | EMMCA |
| M^a Carmen Dominguez | Museu de l'Hospitalet |
| Josep M Solias | Museu de l'Hospitalet |
| Raquel Rojo | Servei de Cultura |
| Susanna Pérez | CC Bellvitge |
| Roser Nebot | Administració del Servei de Cultura |
| Marta Borreguero | Servei de Cultura |
| Rosa M. Muga | Servei de Cultura |
| Andreu Garrido | Teknecultura |
| Laia Gargallo | CERC |
| Aina Roig | CERC |
| Marga Julià | CERC |
| Juan Carlos Calvo | CERC |

6.2 Annex 2. Fitxers de treball de camp

6.2.1 Unitat de Gestió (Servei de Cultura)

Context

D'una banda, és la unitat responsable de recollir el conjunt de dades de tots els equipaments i programes municipals del Servei de Cultura, i d'aquells que no en depenen, però duen a terme una activitat cultural (com els centres culturals).

De l'altra, centralitza tota la informació pressupostària del Servei de Cultura, com també disposa de les bases de dades d'entitats i de les subvencions anuals atorgades.

Per tant, des la Unitat de Gestió es centralitza tota la recollida de dades dels diferents equipaments, programes i agents municipals, com també se les relaciona o enriqueix amb d'altres dades pròpies que disposa el departament.

Fonts de dades

Aquí no s'analitza la centralització i el procés de recollida de dades de la resta d'equipaments i programes, ja que aquest procés s'analitza en un apartat propi. Per tant, s'estudien les fonts i el tractament de les dades pròpies que genera o controla directament la unitat.

En aquest sentit, existeix un programari de control pressupostari. En el moment de l'anàlisi no s'usa aquesta font de dades per afegir capes d'informació econòmica a les dades. La voluntat és a curt termini poder comptar amb la informació de la base de dades de control i gestió de la despesa (factures i contractes dels centres de cost dependents del Servei de Cultura).

Procés de captació i processament

Les dades de despesa es recullen amb el pressupost consolidat per a cada un dels equipaments i programes. Tal com hem dit en l'aparta anterior es vol disposar d'aquesta informació d'una manera més dinàmica i amb major freqüència. La idea és utilitzar el programa de validació de despesa real, i poder utilitzar les seves dades a partir d'exportacions en fulls Excel.

Les dades de subvencions es centralitzen en un full Excel de control. Sobre aquest mateix document es fan explotacions de les dades.

Indicadors

- Nombre de subvencions i € en subvencions
- Despesa per programes o equipaments

Anàlisi i freqüència

Actualment l'anàlisi es fa anualment o a partir d'una demanda específica. L'anàlisi s'utilitza principalment per a elaborar la memòria, i en alguna ocasió per avaluar alguna acció o objectiu.

Necessitats i millores percebudes

Cal una reflexió estratègica de classificació de programes i d'indicadors de pressupost i com es volen creuar amb la resta de dades disponibles.

També es percep poder utilitzar el registre d'entitats per poder-lo creuar amb les subvencions atorgades i poder disposar de més informació o dimensions, com per exemple subvencions per barri o zona de l'Hospitalet de Llobregat.

La intenció és poder usar el sistema de validació de factures per a poder respondre preguntes de la despesa en cultura destinada a programes transversals o en diferents estadis de la cadena de valor (creació, producció, exhibició, ensenyament, etc.).

6.2.2 Unitat de Comunicació (Servei de Cultura)

Context

La Unitat de Comunicació s'ocupa de la centralització d'estadístiques referents al conjunt de webs, xarxes socials i butlletins electrònics dels diferents equipaments i programes.

La unitat s'ocupa de la gestió dels perfils @cultura l'H i del web agenda que centralitza tota l'activitat cultural al municipi.

A la vegada s'ha creat una comissió integrada pels responsables de comunicació de cada equipament o programa per tal d'unificar criteris en la recollida d'indicadors i compartir les mètriques.

El conjunt de webs, blogs i butlletins electrònics funcionen a través d'un gestor de continguts propi de l'Ajuntament. La creació i l'administració de les pàgines, com també l'administració de *Google Analytics* passa pel Servei d'Informàtica i Tecnologies de la Informació i Comunicació de l'Ajuntament. La creació de perfils a xarxes socials també passa per l'àrea d'informàtica.

Fonts de dades

Les dades provenen de *Google Analytics* i de les estadístiques de xarxes socials. Tanmateix l'accés analític està restringit i tan sols es pot accedir a algunes dades.

Procés de captació i processament

Els membres de la Comissió de comunicació comparteix un document al *Google Drive* a través del qual es recullen un conjunt d'indicadors molt bàsics.

Indicadors

En funció de les xarxes socials que tingui l'equipament:

| | |
|-----------------|------------------------|
| Web | Visites |
| | Usuaris únics |
| | Pàgines vistes |
| Facebook | Seguidors |
| | Publicacions |
| | Comentaris |
| | M'agrada |
| | Compartits |
| Twitter | Seguidors |
| | Tuits totals |
| | Tuits publicats |
| Butlletí | Enviats |
| | Número de subscriptors |

| | |
|----------------------|------------------------------------|
| Canal YouTube | Minuts visualització |
| | Durada mitjana d'una visualització |
| | Visualitzacions |
| | M'agrada |
| | Comentaris |
| | Vídeos compartits |
| | Vídeos llistes reproducció |
| | Subscriptors |
| Issuu | Publicacions |
| | Seguidors |
| Instagram | Publicacions |
| | Seguidors |
| | Seguint |

Anàlisi i freqüència

Actualment l'anàlisi es fa anualment, tot i que la intenció és que sigui trimestral (alguns equipaments ja apliquen aquesta freqüència). Cada equipament bolca les dades disponibles al document compartit.

No es realitza cap anàlisi concret de les dades de forma global, més enllà de tenir un control del volum de la comunitat digital i per fer-lo constar a la memòria anual.

Necessitats i millores percebudes

El conjunt de mètriques i indicadors són molt bàsics i alguns equipaments pel seu compte fan un seguiment més detallat i freqüent. Caldria una millor definició de les mètriques a analitzar per a cada canal i estandarditzar-les per a un major detall.

Una millora necessària seria la configuració d'un panell únic de *Google Analytics* amb el conjunt de pàgines de tots els equipaments i programes.

Pel que fa a les xarxes socials, es podria mantenir un sistema com l'actual en el que cada equipament fa un seguiment de les seves mètriques i les anota en un full de càlcul per a la seva posterior explotació. També existeixen en el mercat opcions que poden emmagatzemar, parametritzar i analitzar diferents comptes de xarxes socials de forma centralitzada i autònoma.

Els butlletins electrònics també depenen d'un gestor de continguts propi de l'Ajuntament que no disposa d'opcions de seguiment de correus electrònics ni de generació d'estadístiques. Es recomana implantar un sistema que permeti fer el seguiment dels enviaments massius de missatges. D'altra banda, hi ha la voluntat de crear una base de dades única de subscriptors als butlletins.

6.2.3 Districte Cultural (Servei de Cultura)

Context

El Districte Cultural és un projecte estratègic de ciutat que es basa en la concentració intensiva d'iniciatives relacionades amb les indústries culturals i creatives, però també en la dinamització de la participació ciutadana.

En general, s'ocupa de llistar els agents presents a l'ecosistema cultural i oferir-los estratègies o projectes de col·laboració per generar sinergies de treball que visibilitzin l'activitat generada.

En aquest sentit hi ha dues tasques relacionades amb les dades:

- La configuració d'una base de dades actualitzada amb els agents ubicats al municipi.
- El seguiment de les activitats pròpies o projectes del programa, com també aquelles organitzades per tercers, ja sigui mitjançant col·laboració de l'Ajuntament, o no.

Font de dades

D'una banda, existeix una base de dades d'agents que integren el Districte Cultural. Aquesta base de dades és un full Excel gestionat i alimentat directament per la tècnica responsable.

De l'altra, es disposa de dades de proveïdors de serveis i d'impacte de comunicació.

Per últim, es disposa de dades que faciliten altres equipaments culturals on els agents del Districte Cultural hagin pogut organitzar alguna de les seves activitats.

Procés de captació i processament

Des del 2017 es recullen les dades dels agents i de les diferents activitats. En ambdós casos es recullen a partir del treball de camp de la tècnica. Les dades provenen de la declaració dels propis agents o dels equipaments que hagin acollit alguna activitat. En molts casos les dades són aproximades, ja que no es pot disposar del nombre exacte d'assistents, si no hi ha un control a l'entrada de l'activitat.

A partir de les dades disponibles a la base de dades d'agents es realitzen explotacions gràfiques de forma segmentada.

El conjunt de les dades es gestionen i s'exploten mitjançant fulls de càlcul. Sovint el mateix arxiu de gestió de les dades és on s'efectua l'anàlisi.

Indicadors

- Agents del Districte Cultural (organitzacions) – diferents camps en la base de dades – es segmenten en funció de l'àmbit creatiu de l'agent i de la seva posició en la cadena de valor.
- Activitat
 - Nombre d'activitats i projectes pagats o no per Districte Cultural
 - Nombre de visites institucionals
 - Nombre de presentacions del projecte
 - Jornades
 - Assistència + assistents per dia
 - Impactes en premsa – comunicació
- Indicadors Cercles:
 - Activitats culturals organitzades pel Servei de Cultura no incloses en els àmbits culturals del quadre

- Exposicions temporals culturals organitzades pel Servei de Cultura a l'espai públic o a d'altres espais

Anàlisi i freqüència

Actualment l'anàlisi es realitza anualment o a partir d'una demanda específica. L'anàlisi s'usa principalment per a elaborar la memòria, i en alguna ocasió per avaluar alguna acció o objectiu.

Necessitats i millores percebudes

Existeix un problema amb la fiabilitat de les dades. Més enllà d'aquelles dades que conformen la base de dades d'agents, les dades de les activitats i, sobretot, les d'assistència a les activitats no són fiables, ja que són recollides de forma aproximativa, i depenen de tercers, etc. Es dona el cas que, a la memòria, les dades d'activitats del Districte Cultural es poden veure duplicades en activitats de tercers dels equipaments.

Altrament, les dades que conformen la base de dades sovint són parcials o confidencials, ja que molts agents demanen no constar en cap cens perquè sovint estan en una situació legal "compromesa", fruit de les especificats del sector creatiu i cultural.

Es perceben dificultats en la millora de la captació d'aquestes dades pels motius exposats. El perfeccionament del cens passa per una iniciativa externa, l'associació "El Distrito" vinculada als agents del Districte Cultural. Es perceben millores en la forma com es registren i s'emmagatzemen les dades.

6.2.4 Escola Municipal de Música-Centre de les Arts

Context

L'Escola Municipal de Música-Centre de les Arts (EMMCA) es dedica a l'activitat formativa d'ensenyament artístic de música, teatre i dansa, tant en les pròpies instal·lacions com en escoles públiques del municipi en horari lectiu, i en el marc dels projectes Tàndem.

L'escola també programa 250 activitats l'any al municipi obertes al públic. A més, també es realitzen produccions, projectes de creació i residències, i participa i col·labora amb d'altres projectes a diferents nivells, local, regional i internacional.

Fonts de les dades

La font de les dades principal és el programari GWIDO, una plataforma de gestió per centres educatius especialitzada en escoles de música, a través de la qual es fan consultes i exportacions. GWIDO disposa d'un espai específic per a les consultes i estadístiques específiques i les mostra en forma de taula.

Concretament es poden respondre els indicadors que es requereixen des del Departament d'Ensenyament o des dels Cercles de Comparació Intermunicipal de serveis culturals de la Diputació de Barcelona.

D'altra banda, l'EMMCA utilitza fulls Excel per a fer un control del calendari d'activitats, cessions d'espais, i a la vegada s'utilitza *Google Calendar*.

També s'utilitzen fulls Excel de control específics per a les produccions i residències, com també per recollir el motiu de la baixa dels alumnes.

Les dades de pressupost es gestionen a través de les aplicacions municipals previstes, i no són un font manipulable directament per l'EMMCA.

Procés de captació i processament

La captació de dades inicial dels alumnes es fa mitjançant un formulari en paper d'inscripció.

Totes les dades referents a l'alumnat queden registrades al GWIDO des d'on es poden consultar, tractar i extreure.

Les dades d'activitat (concerts, produccions, etc.) queden registrades en els fulls Excel de control. La manipulació d'aquesta informació es fa mitjançant consultes a aquests fulls de càlcul i construint noves taules si s'escau.

La recollida d'informació des de l'Ajuntament s'efectua mitjançant l'enviament de les variables demandades al mateix full del càlcul que fa arribar a l'equipament.

Indicadors

S'utilitzen les següents variables per tal de construir els indicadors requerits pels Cercles de Comparació Intermunicipal dels serveis de cultura de la Diputació de Barcelona.

L'Ajuntament de l'Hospitalet treballa amb els següents indicadors o variables:

- Alumnes matriculats – dimensions (procedència, edat i gènere)
- Cost mitjà per alumne // cost públic
- Escoles Tàndem
- Alumnes escoles Tàndem
- Concerts
- Produccions, projectes creació i residències
- Col·laboracions
- Cessió d'espais
- Dades de pressupost – despeses i ingressos

Anàlisi i freqüència

L'anàlisi s'efectua normalment des d'instàncies de l'Ajuntament un cop l'any per a l'elaboració de la memòria del Servei de Cultura.

L'EMMCA fa consultes de forma periòdica o ocasional cada curs, fruit d'alguna demanda.

Els indicadors no s'utilitzen actualment per a fer avaluació.

Necessitats i millores percebudes

La principal necessitat detectada és que els processos de tractament i enviament de les dades no estan sistematitzats.

D'altra banda, encara que l'aplicació GWIDO presenta un bon comportament en consultes sobre dades referents al centre, no hi ha opcions de visualització ni de comparació.

Des de l'EMMCA es voldria poder analitzar amb més detall l'origen de l'alumnat per codi postal o nacionalitat.

Hi ha millores vinculades a la definició dels indicadors externs que se'ls demana.

6.2.5 Arts visuals – Centre d'Art Tecla Sala + Fundació Arranz Bravo

Context

El Centre d'Art Tecla Sala treballa per a la promoció, sensibilització i educació envers les arts visuals, a través de l'organització d'exposicions de producció pròpia i projectes de col·laboració, com també propostes paral·leles a l'entorn de l'educació, la sensibilització i el gaudi.

La Fundació Arranz-Bravo és un espai d'art contemporani a l'Hospitalet de Llobregat que té el doble objectiu de difondre l'art del pintor Eduard Arranz-Bravo i promocionar la creació jove contemporània per mitjà d'exposicions temporals.

Als dos equipaments es compta el públic individual, però no es té cap dada més, ja que no es disposa de cap sistema de gestió automatitzada de bitllets (en anglès, *ticketing*).

Les visites en grup funcionen via reserva, com per exemple les escoles, de les quals es disposen de dades referents al grup.

En el cas de Tecla Sala sempre hi ha tres projectes en funcionament amb entrada gratuïta, però es controla l'assistència de públic a les exposicions. L'accés a l'espai té un comptador de persones que els vigilants de sala

consulten per apuntar les dades en un full de seguiment setmanal. A la Fundació Arranz Bravo el sistema de control d'assistència és el mateix.

Pel què fa als grups escolars el control de reserva, les dades i la seva explotació depèn del servei educatiu. El sistema de reserva és per via telefònica o pel web, a través de l'oferta que l'Ajuntament posa a disposició de les escoles.

Es disposa de dades web i xarxes socials, de les quals se'n fa un seguiment no sistemàtic.

En darrer terme, a Tecla Sala disposen d'una base dades amb subscriptors que reben informació tant postal com per correu electrònic.

Fonts de dades

Les bases de dades de subscriptors estan dividits en funció de si s'envia per correu electrònic o postal:

- Per correu postal existeix una base de dades en Access, molt antiga i per la qual no existeix una autorització que respecti el Reglament general de protecció de dades.
- La difusió per correu electrònic es fa mitjançant unes llistes d'enviament en Excel i al web municipal Gaya. A les llistes hi consten de forma no sistematitzada la informació sobre: subscriptors, altres equipaments, galeries, mitjans de comunicació, etc.

Les dades d'assistència de públic provenen del control d'accés setmanal que fan els vigilants de sala. Aquestes dades s'entren en un Excel de control anual (cada any amb les corresponent exposicions) on cada pestanya és una exposició amb els següents camps: data (dividit en matí i tarda) i el recompte de "públics" i "grups". Aquest és el mateix sistema que utilitza la Fundació Arranz Bravo.

Procés de captació i processament

La captació de dades de subscriptors de correu electrònic es fa a través d'uns fulls de dades impresos que hi ha a l'entrada i sortida de les exposicions.

Indicadors

- Assistència a les exposicions i activitats.
- Nombre d'exposicions o activitats que fen i la seva tipologia.
- Dades de les activitats i artistes (gènere, sexe, procedència, edat).
- Les dades d'exposició es guarden anualment, i també per exposició perquè n'hi ha que transcendeixen l'any.

Anàlisi i freqüència

Actualment l'anàlisi es fa anualment o a partir d'una demanda específica. L'anàlisi s'usa principalment per a elaborar la memòria, i en alguna ocasió per avaluar alguna acció o objectiu.

Necessitats i millores percebudes

Cal estructurar la recollida de dades i establir els processos de tractament de les mateixes. Establir uns patrons de recollida per les dades de públic individual i per les de públic en grup (escoles).

6.2.6 Biblioteques

Context

El grup de biblioteques el formen les vuit biblioteques municipals de l'Hospitalet de Llobregat.

- > Biblioteca Central Tecla Sala
- > Biblioteca La Bòbila
- > Biblioteca Plaça Europa
- > Biblioteca Bellvitge
- > Biblioteca Josep Janés
- > Biblioteca Can Sumarro
- > Biblioteca Santa Eulàlia
- > Biblioteca La Florida

A la vegada aquestes biblioteques formen part de la Xarxa de Biblioteques Municipals (XBM) de la Diputació de Barcelona. Per aquest motiu les biblioteques disposen d'un sistema de dades tancat i homogeneïtzat, amb un gran històric.

D'altra banda, les biblioteques comparteixen dades i fan un seguiment mensual específic i comparat.

Fonts de dades

Programes i passarel·les de la XBM que permeten informar i explotar certes dades corresponents a la col·lecció o biblioteca, a aspectes estructurals i econòmics i vinculats a l'activitat. Aquestes eines permeten a la vegada fer exportacions de les dades anualment i constitueixen en sí mateixes el sistema d'informació i explotació. La base de dades es diu CDE i sobre la qual hi ha una plataforma que permet fer explotacions i consultes que es diu Qlickview.

D'altra banda, cada biblioteca a l'Hospitalet disposa d'un Access per entrar totes les dades d'activitats pròpies (clubs de lectura, conta contes, tallers, cursos, etc.).

Les biblioteques utilitzen, a més a més, un full Excel en el qual es bolquen les dades d'assistència (visitants) recollides pel comptador de persones integrat als arcs antifurts a l'entrada dels equipaments. Tanmateix, apliquen un % de correcció a cada biblioteca.

El conjunt de les biblioteques comparteixen un full de càlcul via *Google Drive* i allà estan definits els camps i indicadors que cada una omple manualment a partir de les fonts de dades precedents que abans hem enumerat. També en aquest full de càlcul es recullen alguns indicadors de *Google Analytics* i de xarxes socials.

Indicadors

Les biblioteques usen un gran nombre d'indicadors, fruit de la seva llarga tradició en aquest àmbit. A banda del conjunt d'indicadors i variables de l'activitat diària, també es recullen els necessaris pel Cercles de Comparació Intermunicipal de Biblioteques de la Diputació de Barcelona:

Dades estructurals

- Població atesa (barri, etc.)
- Pressupost
- Superfície biblioteca (m² útils)
- Punts de consulta / lectura
- Dies de servei / any
- Hores de servei
- Fons documental (amb revistes)

Usos

- Usuaris biblioteca (visites)
- Documents prestats
- Préstec interbibliotecari
- Usos del servei de préstec
- Total carnets usuari (total usuaris inscrits)
- Nous carnets
- Usuaris actius
- Usos internet i ofimàtica
- Usos wifi

Servei d'informació

- Visites pàgines web (municipal)
- Visites pàgines web Biblioteca Virtual (DiBa)

Blogs

- Visites/sessions
- Entrades publicades

Xarxes socials (Facebook+Twitter)

- Nombre amistats

Nombre entrades/piulades tot l'any

Activitats

Total activitats

Total activitats adults
Total activitats infantil
Activitats culturals i literàries
Activitats amb centres educatius
Activitats formatives TIC
Activitats cohesió social

Assistents

Total assistents activitats

Total assistents activitats adults
Total assistents activitats infantil
Assistents activitats culturals i literàries
Assistents activitats amb centres educatius
Assistents activitats formatives TIC
Assistents activitats cohesió social
Visites escolars (nre. de grups)
Visites escolars (participants)

Anàlisi i freqüència

L'anàlisi que es duu a terme es fa a partir de les dades mensuals i de les diferents mètriques definides:

Hi ha diferents visualitzacions gràfiques i comparacions amb les mètriques obtingudes d'anys anteriors.

Necessitats i millores percebudes

En el cas de les biblioteques els conjunt d'indicadors de Cercles i els indicadors que alimenten el sistema d'informació de la Xarxa de Biblioteques Municipals queda resolt.

Les millores passen per automatitzar i millorar els fulls de càlcul i les explotacions pròpies que elaboren les biblioteques de l'Hospitalet per a la seva pròpia avaluació i memòria anual.

6.2.7 Centres Culturals i Torre Barrina

Context

Els centres culturals de l'Hospitalet de Llobregat són equipaments de proximitat, a cada un dels barris, que ofereixen programació cultural en format de cursos, tallers, exposicions, activitats diverses i, sobretot, cessió d'espais a tercers

(entitats del municipi). Alguns dels centres també han engegat iniciatives com la Xarxa d'Intercanvi de Coneixement (XIC) que bàsicament és un banc de temps del qual el centre en fa la gestió i la cessió d'espais necessaris, si s'escau. Actualment, l'Hospitalet compta amb els següents centres culturals:

- > Centre Cultural La Bòbila
- > Centre Cultural St. Josep
- > Centre Cultural Sanfeliu
- > Centre Cultural Collblanc – La Torrassa
- > Centre Cultural Santa Eulàlia
- > Centre Cultural Bellvitge

Torrebarrina és un centre dedicat a la innovació i transformació social, però s'ha inclòs al grup de centres culturals perquè la majoria d'indicadors són els mateixos que els d'aquesta agrupació.

En el cas dels centres culturals no hi ha homogeneïtat a l'hora d'establir els indicadors de referència (usuaris, usos, etc.) sovint es confonen i no s'està comptant el mateix a tots els centres.

Fonts de dades, procés de captació i processament

Hi ha una gran diversitat de fonts de dades. A continuació es descriu la font de dades utilitzada per a cada un dels equipaments. El procés de captació i processament és divers en cada cas, en funció de les fonts de dades i en funció de cada equipament. Tanmateix bàsicament les dades que es recullen a través d'un formulari en paper o digital formen part d'una base de dades anual de control de l'activitat de l'equipament i de la qual se n'elaboren informes concrets, o també es poden bolcar les dades en fulls de càlculs on hi ha les mètriques i indicadors.

> Torrebarrina:

Pel què fa a les dades d'assistència s'utilitza un full Excel que omplen les persones de recepció, cada pestanya correspon a un mes i a cada fulla hi consten els camps de les activitats (data, activitat i usuari).

Altrament, també disposen d'una base de dades de la Regidoria de Joventut en la qual hi registren totes les persones que s'inscriuen a una activitat del centre. Aquesta base de dades web permet l'exportació a Access. Es poden identificar les persones noves que no havien vingut mai al centre, però no identifiquen aquelles que repeteixen i en quina activitat.

> Centre Cultural Sanfeliu

Molt similar al de St. Josep.

Disposen d'un full Excel de control d'assistència, sobretot per a les entitats del barri. També tenen un formulari per cessió espais que està vinculat al full.

Tenen també un arxiu Access.

> La Bòbila

Han adaptat als indicadors de Cercles, tot i que compten usos i no usuaris.

Disposen de formularis per la demanda d'espais per part de les entitats, en funció de si l'activitat és puntual o periòdica.

Tot el control de l'activitat i la seva explotació la fan a través d'un únic full d'Excel anual. Es categoritzen les activitats. D'altra banda, les activitats i les dades dels usuaris que s'inscriuen a les activitats es registren a través d'un altre full de càlcul.

> Bellvitge

En un full d'Excel es porta el control de la cessió d'espais amb la informació bàsica (identificador, data de la reserva, data i hora de l'activitat; sol·licitant, nom de l'activitat, tipus d'activitat, taxa, i observacions).

Actualment estan configurant un full d'Excel per dur el control de l'activitat pròpia i dels usuaris.

> St. Josep

Tot el control de l'activitat del centre es fa a través d'un fitxer Access, tant cessions d'espais com activitats pròpies a les quals s'inscriuen els ciutadans.

Les inscripcions a les activitats pròpies es fan a través d'un formulari en paper o formulari en línia. Tant la informació dels usuaris com la de les entitats es recopila en una base de dades Access.

També disposen d'una llista de distribució per correu electrònic. Si un ciutadà desitja rebre informació ho gestionen des de Gmail amb un llistat de contactes.

> Torrassa

L'activitat principal es divideix amb cessions d'espais a les entitats, gestió de la Xarxa d'Intercanvi de Coneixement (XIC) i la programació pròpia. Utilitzen diferents fonts de dades per a cada tipus d'activitat.

La XIC es gestiona per via web, però totes les dades consten en un fitxer Access de control.

La cessió d'espais i activitats de les entitats es fa a través d'un full d'Excel.

La programació pròpia la controlen en un altre full de càlcul.

Indicadors

Els indicadors que utilitza cada centre cultural no estan homogeneïtzats. En aquest sentit, cal una tasca d'assumpció dels indicadors dels Cercles.

Alguns dels indicadors que actualment s'utilitzen són:

- > Nombre d'activitats per tipus
- > Assistència activitats
- > Usos
- > Cessió d'espais a entitats
- > Cessió espais a particulars
- > Activitats amb inscripció pròpia
- > Activitats amb inscripció aliena
- > Dades econòmiques

Anàlisi i freqüència

No es fa un anàlisi sistemàtic de les dades ni de forma gràfica. S'elabora anualment acompanyant les memòries dels centres o del Servei de Cultura.

Necessitats i millores percebudes

Cal establir un sistema homogeni i compartit d'indicadors, i que podria partir del de Cercles.

D'altra banda, es recomana homogeneïtzar els sistemes i les fonts de les dades.

6.2.8 Museu de l'Hospitalet

Context

El Museu de l'Hospitalet disposen de diferents seus: l'Harmonia, la Casa Espanya i Can Riera, i a més conformen la secció de patrimoni de la ciutat.

En aquests espais espais expositius i patrimonials es duu a terme l'activitat museística.

Fonts de dades

No es disposa d'una gestió automatitzada de bitllets o *ticketing*. Per això, les dades de visitants i d'assistència són reportades pel personal de recepció de cada un dels centres.

Aquestes dades es registren en un únic full d'Excel que en diferents pestanyes organitza l'entrada de les dades i la seva explotació posterior per a les diferents administracions a qui cal lliurar-les.

Procés de capatació i processament

Tot el procés es duu a terme de forma manual. Les dades d'assistència es recullen en formularis i gràcies als responsables de l'atenció al públic i dels serveis educatius.

Indicadors

Els museus han de reportar un gran nombre d'indicadors per a diferents administracions i institucions. Principalment hi ha dos grans receptors:

- Observatori de Públics.
- Oficina de Patrimoni Cultural de la Diputació de Barcelona (OPC).

I els indicadors principals són els següents:

Pressupost

Pressupost Capítol I

Pressupost total capítol II

Pressupost d'activitats

Pressupost de consums

Pressupost capítol IV

Pressupost capítol VI

Recursos propis generats

Públic total

Públic escolar

Usuaris d'activitats

Públic de l'exposició permanent

Data de l'exposició permanent

Nombre d'activitats escolars realitzades

Nombre d'activitats escolars ofertades

Nombre de tallers escolars realitzats

Nombre de tallers escolars ofertats

Exposicions temporals

Quants visitants van tenir?

Quantes en va fer?

Quantes de producció pròpia?

Seus i extensions

Total d'extensions obertes al públic (inclosa la seu principal)

Total d'hores d'obertura al públic (sumant totes les extensions)

Total de dies d'obertura al públic

Objectes

Nombre estimat d'objectes del fons

Nombre d'objectes registrats

Nombre de fitxes d'inventari general

Nombre d'objectes pendents de registre

Nombre de fitxes d'inventari general pendents de fer

Nombre de fitxes fetes pendents d'informatitzar

Nombre d'objectes prestats per a exposicions temporals

Anàlisi i freqüència

El museu disposa d'una granularitat diària de les seves dades. Tanmateix, l'actualització de les dades no es duu a terme d'una forma sistemàtica, sinó quan es disposa de temps o quan existeix una necessitat de consulta.

6.2.9 Arts Escèniques (Teatre Joventut i Auditori Barradas)

Context

Actualment els dos equipaments escènics de la ciutat són el Teatre Joventut i l'Auditori Barradas. Ambdós compten amb una programació professional estable, com també escolar, i una alta activitat per cessió d'ús dels espais.

Fonts de dades

La gestió de la programació professional es fa a través de dos sistemes diferents de gestió automatitzada de bitllets (*Tincticket* a l'Auditori Barradas i *Codeticket* al Teatre Joventut). Actualment el Servei de Cultura està en tràmit per treure una licitació per a un nou sistema que ha de permetre utilitzar el mateix als dos equipaments escènics i, fins i tot, en d'altres.

Procés de captació i processament

Malgrat disposar de dos sistemes de gestió automatitzada de bitllets no hi ha una automatització en la recollida i l'explotació de les dades. Tot el procés es dur a terme de forma manual i es registre en un full d'Excel per al seu seguiment.

D'altra banda, també fan un seguiment analític de xarxes socials i web.

Indicadors

Es recullen principalment els següents indicadors:

- › Nombre d'espectacles d'arts en viu
- › Nombre de funcions de teatre
- › Nombre de funcions de música
- › Nombre de funcions de dansa
- › Nombre de funcions d'altres gèneres escènics
- › Nombre de funcions per al públic en general
- › Nombre de funcions per al públic familiar
- › Nombre de funcions per al públic escolar
- › Dies anuals amb funció d'arts en viu professionals d'iniciativa municipal
- › Nombre total de funcions professionals d'iniciativa municipal fetes en espais propis o aliens
- › Nombre de dies anuals d'ús
- › Nombre d'actes culturals, socials, formatius, empresarials i polítics mitjançant lloguer de sala
- › Nombre d'actes culturals, socials, formatius, empresarials i polítics mitjançant cessió gratuïta
- › Nombre d'actes culturals, socials, formatius, empresarials i polítics d'iniciativa municipal
- › Nombre d'assistents
- › Nombre anual de visites (visitants únics) als espais web
- › Nombre de seguidors als perfils de les xarxes socials
- › Butaques ofertades
- › Nombre d'assistents a funcions de teatre
- › Nombre d'assistents a funcions de música
- › Nombre d'assistents a funcions de dansa
- › Nombre d'assistents a funcions d'altres gèneres escènics
- › Nombre d'assistents a funcions per al públic en general
- › Nombre d'assistents a funcions per al públic familiar
- › Nombre d'assistents a funcions per al públic escolar
- › Nombre d'entrades venudes (públic general i familiar)
- › Nombre d'entrades venudes amb servei no presencial de venda d'entrades (públic general i familiar)
- › Nombre d'entrades venudes amb descompte excloent abonaments
- › Nombre total d'entrades venudes per abonament
- › Despesa en caixets (públic general i familiar)
- › Despeses vinculades a la funció
- › Despesa en comunicació i publicitat
- › Preu màxim lloguer sala

Anàlisi i freqüència

La freqüència en què s'actualitzen les dades va en funció del conjunt d'espectacles programats i les cessions d'ús de les sales.

Tanmateix, es fa un simple seguiment de les dades sobre les pròpies taules d'Excel on es registren. L'anàlisi es fa anualment o de manera reactiva quan hi ha una demanda o necessitat concreta.

Necessitats i millores percebudes

Les consultes i explotacions de les dades es duen a terme sobre els mateixos fitxers. La recollida actual no permet generar coneixement ni treballar els públics de forma segmentada.

El canvi en la gestió automatitzada de bitllets ha de comportar un canvi en el processament i tractament global de les dades dels dos equipaments escènics.

Tot i que encara es ven molt per taquilla, l'activació i la potenciació de la venda en línia, i la millora de la captació de dades són dues necessitats detectades.

6.2.10 Festes

Context

Actualment els principals programes o festes transversals que tenen lloc a diferents espais de la ciutat o a l'espai públic, i als quals se'n fa un seguiment de les dades d'assistència són els següents:

Programes:

- > Festes Primavera
- > Summer experience
- > Cavalcada de reis

Fonts de dades, procés de captació i processament

L'àrea responsable d'aquestes dades és la d'arts escèniques de la ciutat.

Les dades d'assistència són estimacions. Tota la recollida de dades es fa de forma manual i queda registrada en un full d'Excel per a la seva posterior visualització en la memòria anual del Servei de Cultura.

Indicadors

Es recullen dades d'activitats realitzades en els diferents espais, l'assistència i la participació de les entitats.

Anàlisi i freqüència

No hi ha una anàlisi de les dades, simplement es fa una recollida un cop l'any, quan tenen lloc les activitats.

Necessitats i millores percebudes

Les dades i la informació no estan sistematitzades i, en tot cas, és estimativa perquè a activitats com la Cavalcada de Reis o les Festes de Primavera és molt difícil dur a terme un recompte en temps real.

7 Crèdits

El document *Dades culturals: optimització de processos analítics* és una iniciativa de la Regidoria de Cultura de l'Ajuntament de l'Hospitalet de Llobregat que compta amb el suport del Centre d'Estudis i Recursos Culturals (CERC) de l'Àrea de Cultura de la Diputació de Barcelona. El desenvolupament d'aquest estudi va tenir lloc entre octubre de 2019 i novembre de 2020.

Ajuntament de l'Hospitalet de Llobregat

Rosa Maria Muga, Cap del Servei de Cultura (Àrea d'Educació, Innovació i Cultura)

Marta Borreguero, tècnica de projectes del Servei de Cultura (Àrea d'Educació, Innovació i Cultura)

Diputació de Barcelona

Laia Gargallo, Cap de l'Oficina d'Estudis i Recursos Culturals (CERC)

Aina Roig, Cap de la Secció tècnica (CERC)

Xavier Coca, tècnic de cultura del Programa d'assessoraments culturals (CERC)

Eugènia Argimon, tècnica de cultura del Programa d'assessoraments culturals (CERC)

Marga Julià, tècnica de cultura del Programa d'Estudis (CERC)






Juan Carlos Calvo, tècnic de cultura del Programa d'assessoraments culturals (CERC)

Teknecultura

Gerard Ramon, consultor

Ferran López, director

Andreu Garrido, director consultoria

| Motxilla ecològica - Càlcul d'un exemplar | | |
|--|-----------------|------------------|
| Núm. bDAP | bDAP1130 | |
| Massa publicació (g) | 235 | Estalvi:* |
|  Petjada de carboni (g CO ² eq.) | 308 | 230 |
|  Residus generats (g) | 30 | 2 |
|  Consum d'aigua (L) | 4 | 13 |
|  Consum d'energia (MJ) | 6 | 14 |
|  Consum de matèries primeres (g) | 127 | 198 |

*Impacte ambiental estalviat respecte a una publicació comuna semblant

En el marc de l'assistència i la cooperació tècnica que la Diputació de Barcelona presta als ajuntaments de la província, l'Àrea de Cultura té com a objectiu donar suport tècnic i aportar visions territorials als municipis en la definició i l'aplicació de polítiques culturals.

Les actuacions en l'àmbit dels assessoraments culturals des del Centre d'Estudis i Recursos Culturals (CERC) tenen com a objectiu donar resposta a les demandes dels ajuntaments en l'àmbit de les polítiques i els projectes, com a eines de reflexió per establir a mitjà i llarg termini nous processos de dinamització i transformació cultural, social i econòmica al territori.

Per aquest motiu el Servei de Cultura de l'Hospitalet de Llobregat es proposa una optimització dels processos analítics que permeten avaluar l'activitat cultural municipal. El projecte compta amb el suport del Centre d'Estudis i Recursos Culturals (CERC), com un projecte pilot i estratègic en la transformació de l'avaluació i el tractament de dades culturals per part dels municipis.

El resultat ha estat la implantació d'un veritable model analític que afavoreix una ràpida i eficient anàlisi visual de l'activitat cultural de l'Hospitalet de Llobregat, tant des d'un punt de vista global com a través del detall de cadascun dels àmbits (museus, teatres, biblioteques, etc.), dels equipaments o dels districtes on s'ubiquen.



**Diputació
Barcelona**

Àrea de Cultura

Gerència de Serveis de Cultura

Oficina d'Estudis i Recursos Culturals (CERC)

Montalegre, 7, Pati Manning. 08001 Barcelona

Tel 934 022 565

o.estudisrc@diba.cat · www.diba.cat/cerc