

20 Projectes transformadors

Equipaments 2030: responsables i educadors

Document d'impacte



Diputació
Barcelona

www.diba.cat

20 Projectes transformadors

Equipaments 2030: responsables i educadors

Document d'impacte

Autors:

Mar Viura
Cristina Pérez
Helena Berlanga
Martí Rivadulla
Meritxell Jordana
Roberto Pescador

Direcció i coordinació tècnica dels continguts:

Àrea d'Educació, Esports i Joventut de la Diputació de Barcelona.

1a edició: març de 2023

© de l'edició: Diputació de Barcelona

Edició i producció:

Subdirecció d'Imatge Corporativa i Promoció Institucional

Maquetació:

Moelmo, s.c.p.

Dipòsit legal: B 6355-2023

Sumari

PRESENTACIÓ	7
1. QUÈ PRETENEM?	8
1.1. Antecedents i diagnòstic inicial	9
1.2. Què entenem per «Equipaments 2030: responsables i educadors»?	10
1.3. Objectius del projecte transformador	11
2. QUÈ HEM FET? LES FASES DEL REPTE 2030	14
3. COM HO HEM FET?	18
3.1. Recursos econòmics, tècnics i materials en el marc del projecte transformador	19
3.2. Creació d'una Xarxa de municipis dels «Equipaments 2030: responsables i educadors»	20
3.3. Productes	20
4. QUIN IMPACTE HEM TINGUT?	28
5. EXPERIÈNCIES TRANSFORMADORES	30

Presentació

Al llarg dels darrers 44 anys de vida democràtica, els ajuntaments hem construït una xarxa d'equipaments públics per prestar serveis a la ciutadania i millorar i desenvolupar el benestar social, la cohesió comunitària i la cultura participativa i democràtica. Els equipaments municipals són un espai de relació i de convivència. També són espais públics amb valors. No són només espais físics construïts, també són punts de trobada, de socialització i de promoció d'una ciutadania activa i participativa.

El projecte transformador «Equipaments 2030: responsables i educadors» de l'Àrea d'Educació, Esports i Joventut té com a objectiu promoure que els 6.118 equipaments i espais municipals educatius, esportius i de joventut de la demarcació de Barcelona es transformin com a equipaments educadors, inclusivament, igualitaris i sostenibles, de manera que se'n revaloritzi l'impacte comunitari.

La Diputació de Barcelona ha dotat aquest projecte amb 16,3 milions d'euros, i té impacte en una xarxa formada per 297 municipis amb accés a recursos i suports tècnics en dos sentits. Primer, per la transformació dels edificis i els espais municipals com a agents educadors públics en els valors de la inclusió, la diversitat, la no discriminació, la interculturalitat, l'equitat de gènere, la igualtat d'oportunitats, el voluntariat, la participació democràtica i la convivència cívica. Perquè els equipaments municipals també han de ser educadors.

I, segon, per la modernització arquitectònica i de sostenibilitat dels edificis i les instal·lacions com a referents públics de la responsabilitat mediambiental.

Aquest és un projecte alineat amb l'Agenda 2030 i la Carta de Ciutats Educadores, que demostra que el món municipal accepta el compromís i vol treballar per unes ciutats i comunitats més saludables, més educadores i amb més sostenibilitat i cura del medi ambient.

El projecte «Equipaments 2030: responsables i educadors» promou l'intercanvi i la generació de coneixement entre els municipis, i desenvolupa el pla de mesures a través del pla d'actuació que cada equipament treballarà per tal d'assolir el distintiu que l'identificarà com a equipament responsable i educador.

En aquest document trobareu l'explicació dels objectius i la metodologia, així com les fases d'actuació i els primers exemples de transformació d'equipaments de diferents municipis.

Josep Monràs

President de l'Àrea d'Educació, Esports i Joventut

David Escudé

Diputat d'Esports

Javier Silva

Diputat de Joventut

Què pretenem?



01.

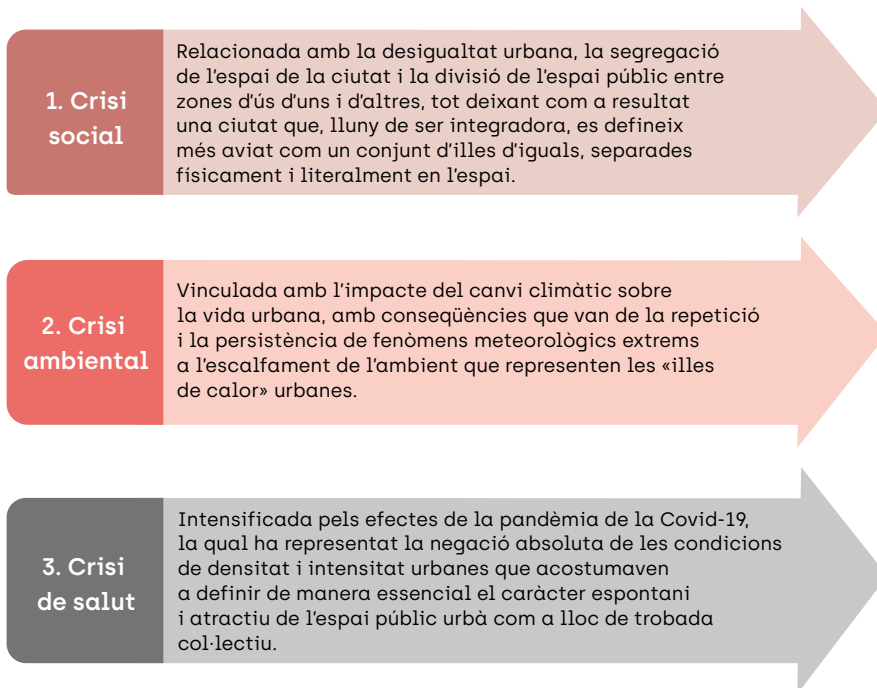
1.1. ANTECEDENTS I DIAGNÒSTIC INICIAL

Les ciutats i els pobles s'enfronten a nous reptes que tenen a veure, d'una banda, amb l'assoliment dels objectius globals que deriven de plantejaments ambiciosos i de futur, com passa amb l'Agenda 2030 i els Objectius de Desenvolupament Sostenible, i, d'una altra, amb **tres grans crisis** que afecten el caràcter mateix de la ciutat com a entorn útil i hàbil per a la vida col·lectiva.

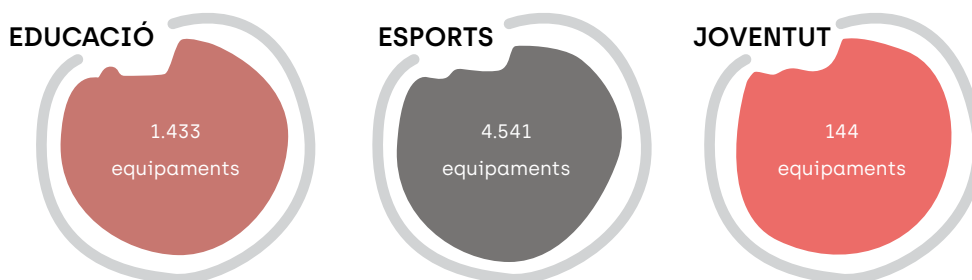
En aquest context, els municipis tenen la gran responsabilitat de replantejar-se inèrcies i pràctiques actuals per tal d'anar més enllà, aportant més valor i alhora, **un gran actiu**: un parc de **6.118 equipaments municipals educatius, esportius i juvenils** amb els quals poden millorar i canviar la vida personal i comunitària amb actuacions properes, factibles, reals i de qualitat, fetes a mida per a la ciutadania i amb la ciutadania.

Els municipis s'erigeixen, doncs, com l'ens clau capaç de dur a terme en la seva realitat les accions concretes necessàries per a la consecució d'aquests reptes mundials.

És també en el municipi i, més en concret, en les actuacions que s'esdevenen en els seus equipaments, i amb els projectes de qualitat que aquests impulsen i duen a terme, on es fa realitat la millora individual i col·lectiva de la comunitat.

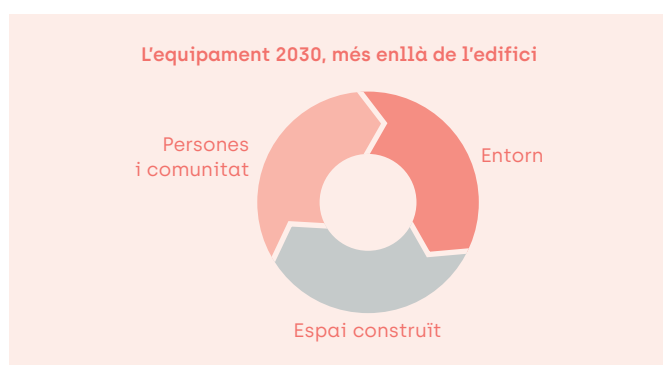


La realitat dels equipaments al territori:



1.2. QUÈ ENTENEM PER «EQUIPAMENTS 2030: RESPONSABLES I EDUCADORS»?

Ens referim sempre a «Equipaments 2030: responsables i educadors» des d'una visió polièdrica i complexa. Entenem l'equipament 2030 com el conjunt format per l'espai construït que el conté, les activitats i els usos que conformen el seu programa, la comunitat de persones usuàries que reben el servei i l'ofereixen, l'entorn en què s'integra la xarxa de la qual forma part i l'administració que el gestiona.



Cal una nova mirada que superi els límits de l'edifici i que integri l'entorn, les persones i la comunitat.

I cal fer-ho des del pensament global a l'acció local. El projecte pretén transformar els edificis i les instal·lacions municipals per acomplir el mandat de l'Agenda 2030, i fer-



ho ajudant a concretar la implementació dels Objectius de Desenvolupament Sostenible. D'una banda, assolint les fites dels marcs normatius vigents, tant pel que fa a l'àmbit de l'edificació com pel que fa a les grans fites sectorials, posem per cas: la llei de Joventut (Llei 33/2010, de l'1 d'octubre, de polítiques de joventut), la llei de l'Esport (Llei de l'Esport de Catalunya, el text únic de la qual està aprovat pel Decret legislatiu 1/2000, de 31 de juliol) i la llei d'Educació (Llei 12/2009, del 10 de juliol, d'educació). I, d'altra banda, tenint en compte l'entorn local i el suport de les institucions per tal de transformar la realitat dels municipis.



Quan parlem d'Equipaments 2030 ho fem des de una descripció doble. D'una banda, el vessant en què definim els equipaments com a **RESPONSABLES** perquè integren criteris de sostenibilitat en els aspectes socials, econòmics i ambientals. I de l'altra el que conforma els equipaments com a **EDUCADORS** perquè transmeten valors de participació, igualtat i compromís social, econòmic i ambiental entre persones, i a la vegada promouen la seva participació activa en iniciatives orientades a la incorporació d'aquests quatre pilars:

Pilars

Equipaments 2030: responsables i educadors

 <p>Participatiu</p> <p>Equipament que fomenta la ciutadania activa i la participació en la seva gestió i governança per tal d'arrelar un sentit democràtic de comunitat i de responsabilitat cívica. Equipament que forma part d'una xarxa de benestar ciutadana, que escolta les persones usuàries i les seves demandes i es relaciona activament amb la comunitat i amb altres equipaments del seu entorn.</p>	 <p>Accessible</p> <p>Equipament que garanteix l'accés universal i equitatiu a tota la ciutadania sense cap mena de discriminació o barrera, sigui per raons econòmiques, per raó de gènere, edat, nacionalitat, color, llengua, discapacitat, orientació sexual, religió, etc. Equipament que és inclusiu i equitatiu perquè ha corregit els desequilibris, la discriminació i la infrarepresentació de certs col·lectius no usuaris.</p>	 <p>Igualitari</p> <p>Equipament que garanteix i promou la igualtat i la dignitat de totes les persones, que és un espai lliure de masclisme i de tota mena d'abús, discriminació o violències i que fomenta la trobada i la bona convivència intergeneracional i intercultural entre el veïnat. Equipament educador en la plena igualtat ciutadana des de la diversitat i els valors civils i democràtics.</p>	 <p>Sostenible</p> <p>Equipament sostenible i ambientalment responsable, compromès en la lluita contra el canvi climàtic, amb l'eficiència energètica i l'economia circular. Equipament en transició cap a la descarbonització i que és un referent educador de la sostenibilitat i dels ODS de l'Agenda 2030 entre les persones usuàries i el veïnat del barri/ciutat. Impulsa la consciència ecològica a partir de l'acció educadora i la difusió d'hàbits i valors en sostenibilitat.</p>
---	--	---	--

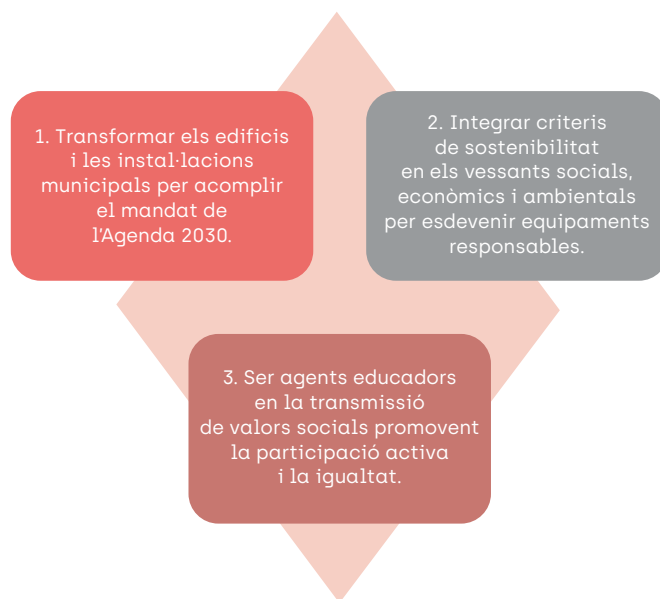
1.3. OBJECTIUS DEL PROJECTE TRANSFORMADOR

El projecte «Equipaments 2030: responsables i educadors» està inscrit en els projectes transformadors de la Diputació de Barcelona que posen èmfasi en la transformació de les persones.

L'objectiu principal del projecte «Equipaments 2030: responsables i educadors» és redefinir i resignificar els equipaments municipals per tal de contribuir a la creació d'uns municipis més participatius, més accessibles, més igualitaris i més sostenibles, compromesos amb l'Agenda 2030 i la Carta de Ciutats Educadores.

La Diputació de Barcelona treballa perquè aquests equipaments es converteixin en l'epicentre de la transformació i de la transmissió de valors com la inclusió, la diversitat, la no-discriminació, la interculturalitat, l'equitat de gènere, la igualtat de drets, la participació democràtica i

la ciutadania activa per tal d'assolir els objectius estratègics següents:



Per aquesta raó, els objectius del projecte transformador «Equipaments 2030: responsables i educadors» són els d'assolir els Objectius de Desenvolupament Sostenible vinculats, establerts per l'Assemblea General de Nacions Unides el 2015. En concret, fem referència als ODS 3, 4, 5, 7, 9, 10, 11, 13 i 17.



PIPA, punt d'informació juvenil (Centelles)

Objectiu 3. Salut i benestar



La salut i el benestar s'aborden des d'una perspectiva transversal tenint en compte els diferents aspectes que condicionen la salut de les persones usuàries d'aquests equipaments: les dinàmiques urbanes de l'entorn que poden causar més o menys contaminació i afavorir hàbits més o menys saludables, els espais construïts que poden afavorir el confort i evitar efectes nocius sobre la salut, i les accions més transversals de gestió i funcionament de l'equipament, des de la sensibilització i promoció d'hàbits saludables fins a propostes vinculades amb l'alimentació, la higiene, etc.

Objectiu 4. Educació de qualitat



Una aproximació des de la responsabilitat que permet incorporar a les dinàmiques internes dels equipaments educatius, esportius i juvenils millores en la qualitat del servei que s'ofereix. Els equipaments públics són un agent important per fomentar entre els usuaris i les usuàries els valors i els coneixements en què es basa el desenvolupament sostenible: drets humans, igualtat de gènere, promoció d'una cultura de pau i no-violència, adopció d'estils de vida saludables, etc.

Objectiu 5. Igualtat de gènere



Fomenta accions que busquen garantir la igualtat, la seguretat i la inclusió de diversos col·lectius amb la incorporació de mesures de prevenció i d'acció per fer front a violències masclistes o d'altres tipus. Cal comptar amb tothom.

Objectiu 7. Energia neta i assequible



Aborda accions encaminades a avançar cap a la transició energètica amb la millora de l'eficiència energètica dels edificis i la promoció de la rehabilitació energètica sempre que sigui possible. Al mateix temps, es correspon a accions per a la promoció i la implantació de fonts d'energia renovables que, mitjançant



Espai Aigua i Salut [Taradell]

l'impuls de comunitats energètiques en què l'equipament tingui un paper rellevant, puguin donar resposta a les necessitats energètiques locals del municipi o de la comunitat veïnal.

Objectiu 9. Innovació i millora d'infraestructures



Desplega accions orientades a la millora de les infraestructures i a la promoció de l'economia circular vinculada directament o indirectament al funcionament i als serveis.

Objectiu 10. Reducció de les desigualtats



Els equipaments es poden configurar com una eina capaç de fomentar la socialització, l'autonomia i la vinculació a l'entorn, especialment per a aquelles persones que



Vista exterior Espai Aigua i Salut [Taradell]

viuen situacions de vulnerabilitat. Des de les administracions es poden enfortir polítiques públiques que garanteixin l'equitat i l'accessibilitat als serveis i als equipaments.

Objectiu 11. Ciutats i comunitats sostenibles



Hem de posar l'accent en els equipaments responsables com a elements urbans model per a aquestes ciutats, pobles i comunitats que han de ser més sostenibles, i cal donar resposta a les emergències urbanes i socials com el canvi climàtic i el seus efectes. Accions que volen donar exemple d'uns hàbits de vida als municipis (de mobilitat, de consum, etc.) que siguin més saludables i sostenibles i permetin la mitigació dels efectes del canvi climàtic i la reducció de les emissions contaminants.

Objectiu 13. Acció climàtica



L'emergència climàtica esdevé un dels reptes principals de la societat actual. Les accions proposades integren aquesta necessitat i pretenen donar-hi resposta des dels diferents àmbits i de manera transversal, amb propostes com són els refugis climàtics, la reducció de les emissions, la transició energètica i el canvi d'hàbits, entre d'altres.

Objectiu 17. Aliança i participació



Els equipaments responsables han de teixir aliances i buscar sinergies amb agents del territori per compartir experiències, tecnologies i recursos, i també per construir coneixement.

En aquest sentit, i per respondre a les noves demandes, serà fonamental promoure la cultura del treball transversal i la intercooperació entre departaments d'administracions i institucions i entitats diverses.

Què hem fet? Les fases del repte 2030

02.

CAMINANT CAP AL 2030

La Diputació de Barcelona impulsa la transformació de les instal·lacions i els espais municipals de la província de Barcelona perquè esdevinguin equipaments amb un paper més participatiu, accessible, inclusiu i sostenible, tot plegat vinculat a l'Agenda 2030 com a guia i horitzó de futur.



En un primer procés, l'Àrea d'Educació, Esports i Joventut de la Diputació de Barcelona ha potenciat la reconstrucció del concepte d'equipament. Un equipament que va més enllà de l'espai construït i en què s'inclouen els serveis que s'ofereixen.

Un equipament es relaciona amb l'entorn, les persones i la comunitat. Equipaments que potencien la participació, l'accessibilitat, la igualtat i la sostenibilitat. En definitiva, equipaments responsables i educadors.

Aquesta primera conceptualització va donar peu a poder treballar transversalment amb un equip multiprofessional que va posar en diàleg professionals de l'edificació, de l'educació, de l'esport i de la joventut de l'Àrea d'Educació, Esports i Joventut, per tal de consensuar i analitzar els equipaments i ajustar les necessitats i els recursos a la realitat municipal.

En aquest sentit, el projecte transformador es desenvolupa en fases diferents:

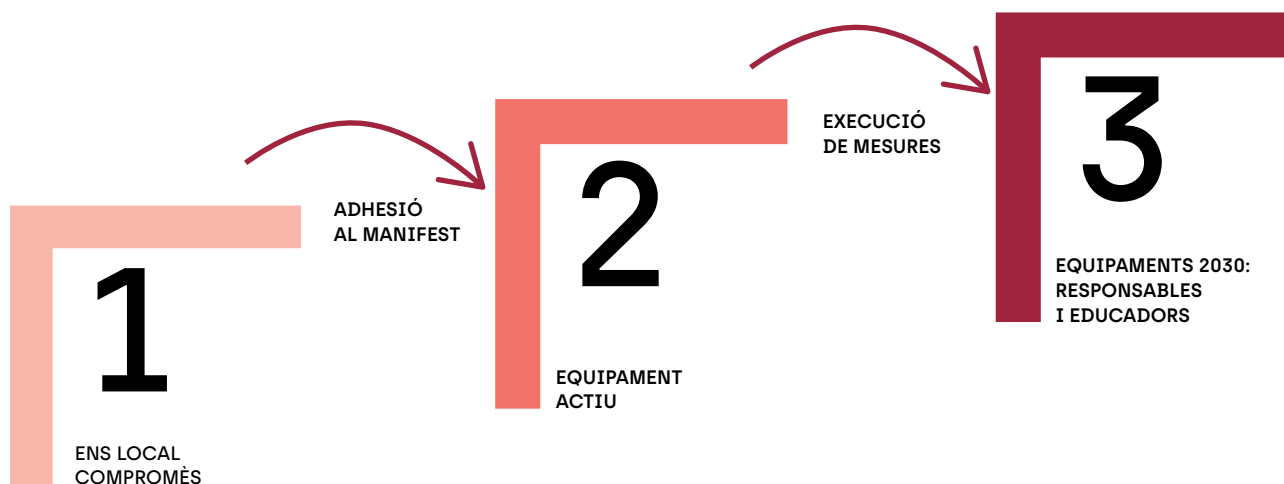
Fase 1: Ens comprometem



La primera fase del projecte transformador s'ha desenvolupat durant el període 2020-2022. Arran de la pandèmia, es va poder impulsar *el reforç dels governs locals mitjançant diferents mecanismes de cooperació*, amb la finalitat que poguessin exercir les seves competències i prestar *serveis de qualitat*, i així contribuir a l'horitzó d'una «nova normalitat» més inclusiva socialment, més respectuosa amb el medi ambient i que faciliti la represa i la dinamització econòmica a tots els pobles i les ciutats.

En aquest sentit, aquest repte i oportunitat alhora va permetre plantejar la transformació dels edificis i els equipaments sota una nova perspectiva de resignificació del seu rol de servei públic i avançar per esdevenir espais inclusius, igualitaris i sostenibles mediambientalment.

D'una banda, els suports anaven dirigits a fer dels edificis i els equipaments educatius, esportius i juvenils dels municipis espais oberts a l'entorn, de manera que revertissin a millorar la igualtat de gènere, la inclusió social, l'atenció als col·lectius més vulnerables, i la informació i la participació de la comunitat per involucrar-la en la transformació social. I d'altra banda, actuar en els edificis i els equipaments dels municipis per tal que avancessin en actuacions que generessin espais accessibles, sostenibles, digitalit-



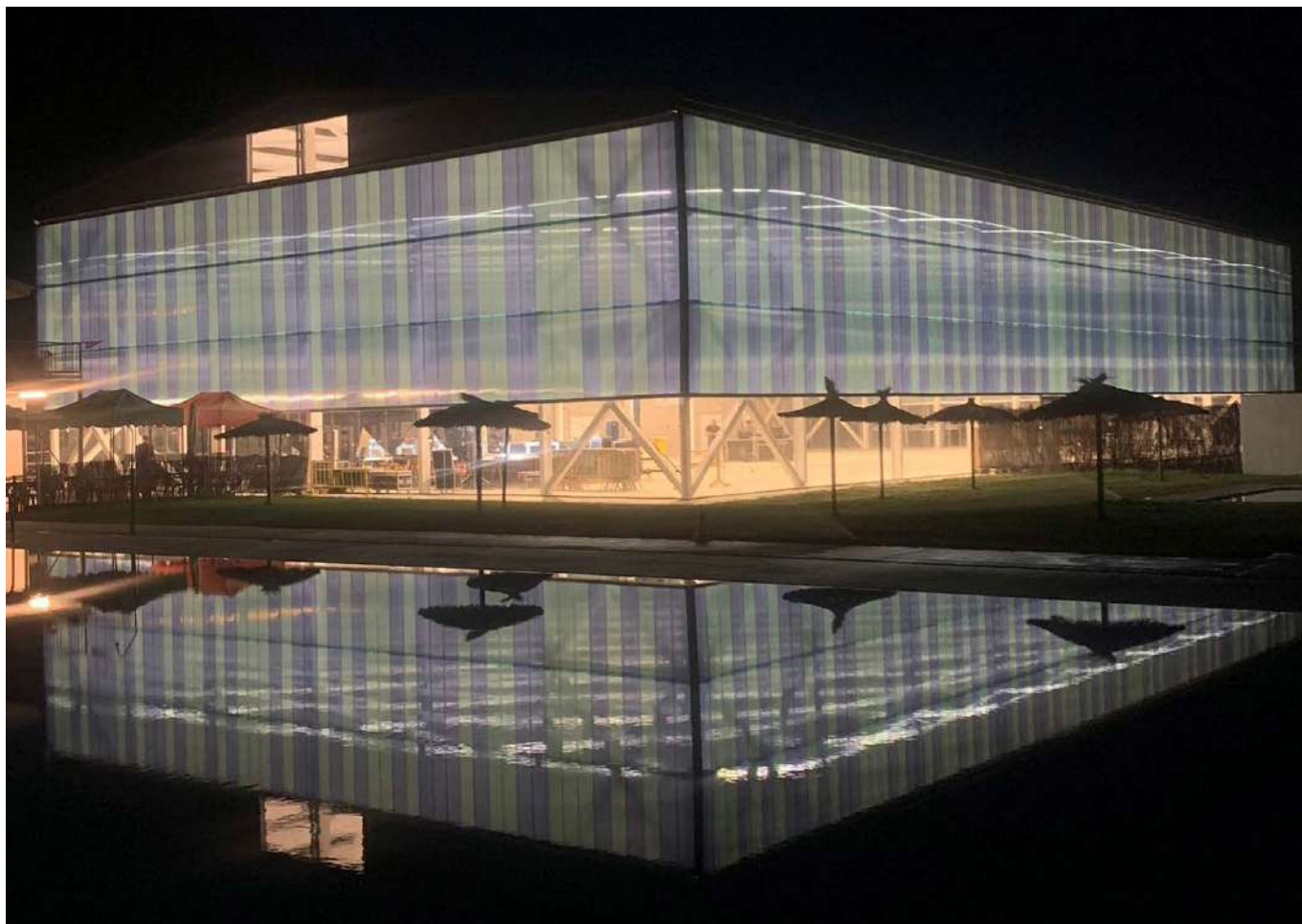
L'Ajuntament ha millorat els centres i les instal·lacions municipals i forma part de la Xarxa d'equipaments 2030 de 297 municipis. [16.3 M€]



L'Ajuntament identifica les accions del pla de mesures «Equipaments 2030» realitzades i elabora un pla d'actuació per acomplir amb la resta.



L'Ajuntament assoleix la realització del cent per cent del pla de mesures.



Sala Polivalent (Guardiola de Berguedà)

zats i propulsors d'accions per millorar les condicions ambientals i l'aprofitament responsable de recursos.

A través de diverses línies de suport econòmic es van poder millorar els edificis i les instal·lacions municipals d'educació, esports i joventut. Actuacions com, entre d'altres, el Pla de joc d'equipaments responsables 2030, de 6,2 M€; el recurs econòmic Equipaments responsables 2030: adquisició de materials i equipaments per a l'estimulació sensorial, d'1,5 M€; el programa sectorial Programa d'equipaments responsables i educadors 2030, d'1 M€ o el programa de «Digitalització i condicionament dels equipaments esportius», de prop d'1 M€ anual.

Finalitzada aquesta fase amb l'execució de millores en instal·lacions i edificis educatius, esportius i juvenils, s'ha creat la **Xarxa de municipis dels Equipaments 2030** que busca promoure l'intercanvi i la generació de coneixement. Aquesta xarxa es reuneix de manera plenària i anual per

tal de reflexionar i conèixer el desplegament del projecte transformador.

Fase 2: Equipament actiu



La segona fase del projecte «Equipaments 2030: responsables i educadors» busca potenciar els ens locals com a promotors de la gestió i la creació d'equipaments alineats amb l'horitzó 2030.

Per aquesta raó, es facilita l'adhesió al **Manifest del projecte transformador** que vol expressar el compromís dels ens locals a la transformació dels equipaments públics en espais sustentats en els quatre pilars de la declaració. Els pilars contempnen que els equipaments arribin a ser participatius, accessibles, igualitaris i sostenibles. Amb l'adhesió al manifest s'inicia aquesta segona fase.

El manifest «Equipaments 2030: responsables i educadors» s'acompanya del pla de mesures elaborat en base als quatre pilars. Un conjunt d'actuacions que concreten com desenvolupar els principis esmentats per poder implementar els ODS del projecte.

El pla de mesures implica l'alineació de cada equipament amb el compliment de les diverses actuacions, és a dir, la seva activació. Per aconseguir que un equipament sigui actiu s'ha d'establir un pla d'actuació de l'equipament que implica dos moments:

- **Realització de la diagnosi d'autoavaluació**, per tal de saber el nombre de mesures assolides.
- **Pla d'actuació de l'equipament**, per tal de planificar les accions que cal realitzar per acomplir les mesures no realitzades.

Per facilitar l'execució del pla d'actuació de l'equipament, la Diputació de Barcelona acompanya aquest procés oferint tota una diversitat d'eines i de recursos a través del suport d'equip tècnic multiprofessional.

Fase 3: Equipament 2030: responsable i educador



La tercera fase culmina quan l'equipament compleix la totalitat de les accions del pla de mesures ja esmentat. Com que cada equipament estarà en diferent situació per ser un **Equipament 2030: responsable i educador**, la temporalitat d'aquesta fase se situa a l'any 2030. És a dir, hem alineat els objectius i, també, els terminis d'aquest projecte transformador amb l'Agenda 2030.

Hi ha equipaments que enguany, el 2023, ja compleixen les mesures, i n'hi ha que necessiten els propers set anys per fer-les possible. Per arribar a aquesta fita i prèvia autoavaluació del volum d'accions pendents d'assolir, el govern municipal haurà dissenyat un pla d'actuació de l'equipament, per tal que sigui dut a terme en un termini màxim de l'horitzó 2030.

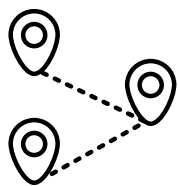
La Diputació de Barcelona reconeixerà amb un distintiu cada **Equipament 2030: responsable i educador**.



Com ho hem fet?



03.



El projecte transformador «Equipaments 2030: responsables i educadors» té el repte de donar eines i recursos als ens locals per tal que puguin alinear-se amb les fites establertes per al 2030. Aquest programa acompanya els ens locals en els processos d'adaptació dels equipaments educatius, esportius i juvenils a través de les actuacions desplegades per la Diputació de Barcelona.

3.1. RECURSOS ECONÒMICS, TÈCNICS I MATERIALS EN EL MARC DEL PROJECTE TRANSFORMADOR

La Diputació de Barcelona ofereix el suport tècnic i de recursos als municipis que s'adhereixin i ho sol·licitin al Catàleg de serveis.

Molts dels recursos actuals del Pla de concertació Xarxa de governs locals ja estan alineats amb els objectius d'«Equipaments 2030: responsables i educadors». Continuem treballant i aprofitant l'experiència adquirida i fent més visible i integrada l'oferta dels diferents catàlegs de serveis de l'Àrea, i alhora no perdem l'oportunitat de respondre als nous reptes amb recursos més específics.

Què hem fet? Full de ruta cap al 2030

Recursos tècnics



- Estudis de millora d'equipaments educatius: projectes i avantprojectes de reforma, reparació i manteniment, auditories energètiques i plans d'autoprotecció.
- Gestió de centres i serveis educatius: estudis de suport a la gestió, la creació i/o millora dels centres educatius.
- Assessoraments d'activitats i d'equipaments esportius.
- Enquestes i estudis de seguretat d'esdeveniments esportius.
- Estudis d'equipaments esportius: viabilitat, arquitectònics, d'eficiència energètica, manteniment i circuits de proximitat.
- Pla d'usos d'equipaments juvenils.
- Pla de dinamització d'equipaments juvenils.
- Projecte de diversificació de les persones usuàries d'equipaments juvenils.
- Pla de comunicació d'equipaments juvenils.

Recursos materials



- Jornades d'esport adaptat
- Suport municipal als agents esportius locals.
- Suport al manteniment de piscines d'estiu municipals per agrupacions d'ens locals.

Recursos econòmics



- Finançament per a la millora socioeducativa: despeses de funcionament dels centres educatius de titularitat municipal.
- Cicles de passejades per a la gent gran.
- Esdeveniments esportius.
- Programes esportius.
- Digitalització i condicionament d'equipaments esportius.

3.2. CREACIÓ D'UNA XARXA DE MUNICIPIS DELS «EQUIPAMENTS 2030: RESPONSABLES I EDUCADORS»



La Diputació de Barcelona ha construït una Xarxa de municipis dels «Equipaments 2030: responsables i educadors» per reconèixer i fer valer la voluntat política i tècnica dels ens locals de la província de Barcelona, en la línia dels ODS, orientada a fer que els equipaments públics siguin espais participatius, accessibles, igualitaris i sostenibles.

Xarxa municipal «Equipaments 2030»

Espai d'aprenentatge i de construcció entre iguals, adreçat al personal tècnic dels equipaments locals d'educació, d'esports i de joventut.

A través de grups de treball específics.

La xarxa és dinamitzada pel personal tècnic amb la col·laboració de persones expertes, i es planteja:

→ Promoure l'intercanvi i la generació de coneixement per tal que els equipaments esdevinguin més participatius, accessibles, igualitaris i sostenibles.

→ Reconèixer i fer valer la voluntat política i tècnica dels ens locals orientada a aconseguir que els equipaments públics siguin espais participatius, accessibles, igualitaris i sostenibles.

Es reuneix, anualment, en sessió plenària, i es configuren grups de treball per a temàtiques concretes.

Poden ser membres de la Xarxa de municipis dels «Equipaments 2030: responsables i educadors» tots els ens locals que desenvolupin accions, serveis i programes que tinguin per objectiu fer que els espais públics siguin espais participatius, accessibles, igualitaris i sostenibles.

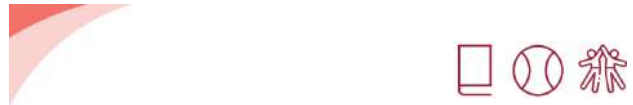
3.3. PRODUCTES

Els productes associats al projecte transformador «Equipaments 2030: responsables i educadors» són:

Manifest

Defineix conceptualment la finalitat del projecte, i els ens locals que s'hi adhireixin es comprometen a implementar mesures transformadores fins a l'any 2030.

Disponible aquí: <https://www.diba.cat/es/web/educacio-esports-joventut/equipaments-2030>.



Manifest del projecte transformador «Equipaments 2030: responsables i educadors»

EXPOSICIÓ DE MOTIUS

Al llarg dels darrers quaranta anys de vida democràtica, els ens locals hem construït una xarxa d'equipaments públics per prestar serveis a la ciutadania i millorar i desenvolupar el benestar social, la cohesió comunitària i la cultura participativa i democràtica.

Els equipaments públics municipals són clau i referents de proximitat de les diferents polítiques locals, ja que ajuden a estructurar el sentit de comunitat i d'espai públic compartit. Alhora, els equipaments públics municipals configuren una xarxa de servei i de consciència de ciutadania que s'ha anat adaptant i ha anat responenent a les noves necessitats emergents d'una societat en evolució constant.

Durant aquest mandat 2020-2023, la Diputació de Barcelona porta a terme més d'una vintena de projectes transformadors per tal de complir els objectius de desenvolupament sostenible i l'Agenda 2030 mitjançant noves metodologies i iniciatives d'actuació local que responguin als reptes globals que definiran el futur de la nostra societat.

El projecte «EQUIPAMENTS 2030: RESPONSABLES I EDUCADORS» és un d'aquests projectes transformadors que desenvolupa l'Àrea d'Educació, Esports i Joventut de la Diputació de Barcelona, i té l'ambició estratègica de resignificar i transformar els equipaments i espais municipals en una doble dimensió:

a) La projecció dels edificis i els espais municipals educatius, esportius i juvenils com a referents educadors en els valors i els principis d'inclusió, diversitat, no-discriminació, interculturalitat, equitat de gènere, igualtat de drets, participació democràtica i ciutadania activa.

b) La modernització arquitectònica i de sostenibilitat energètica dels edificis i les instal·lacions per tal que esdevinguin referents públics de responsabilitat mediambiental.

Per tant, en una primera fase, la finalitat del projecte «EQUIPAMENTS 2030: RESPONSABLES I EDUCADORS» és adequar i complir els PILARS següents, que han de ser perceptibles per la ciutadania:

Pla de mesures

El pla de mesures està organitzat en funció dels quatre pilars del projecte transformador i defineix una quinzena d'actuacions. És una eina que, d'una banda, serveix per avaluar el grau d'assoliment de l'equipament en relació al projecte transformador i, de l'altra, ajuda a autodiagnosticar les accions que queden pendents per a la consecució dels ODS dels «Equipaments 2030».

L'eina d'autodiagnosi és ràpida i prou genèrica per aglutinar l'ampli ventall de l'acció local que s'ha dut a terme i, alhora, per permetre analitzar l'estat de l'equipament amb la voluntat de projectar el seu pla d'actuació, és a dir, el camí que caldrà recórrer per esdevenir un equipament responsable i educador, abans del 2030.

Participatiu



- P1. Habilita espais d comunicació i relació amb la ciutadania i entitats.
- P2. La ciutadania forma part d'algun òrgan decisor i o de consulta de l'equipament.
- P3. Elabora estratègies conjuntes amb altres equipaments locals i amb serveis del territori vinculats (joventut, esports, treball, salut, mobilitat, cultura, educació, habitatge, entitats, etc.).

Accesible



- A1. Incorpora criteris i accions per garantir la inclusió i l'accés per igual de la ciutadania als recursos.
- A2. Programa accions accessibles a tots els col·lectius.
- A3. Implementa mesures de supressió de barreres arquitectòniques i accessibilitat universal.
- A4. Posa a disposició de col·lectius vulnerables línies d'ajut econòmic per garantir el seu ús.

Igualitari



- I1. Garanteix l'accés de qualitat i equitatiu amb criteris interseccionals.
- I2. Disposa d'un protocol d'actuació davant de les violències.
- I3. Capacita el personal per oferir una atenció igualitària.
- I4. Compta amb espais adequats a les necessitats de tots els col·lectius.

Sostenible



- S1. Realitza actuacions potenciadores de consciència ecològica, la promoció d'hàbits i valors en matèria de sostenibilitat ambiental.
- S2. Aplica accions de reciclatge i reutilització dels seus materials i dels residus.
- S3. Promou actuacions per millorar l'eficiència energètica i reduir els consums de l'equipament.
- S4. Duu a terme accions de renaturalització dels espais, de pacificació de l'entorn i de transformació del seu context urbà o natural.



Programa Juguem amb valors (Cardedeu)

Guia d'acompanyament i diagnosi

Adreçada a acompanyar els ajuntaments i els equipaments per realitzar la diagnosi del centre.

La guia va més enllà de l'eina d'autodiagnosi, ja que desenvolupa amb més detall com diagnosticar en profunditat la situació de qualsevol equipament en relació a la participació, l'accessibilitat, la igualtat i la sostenibilitat.

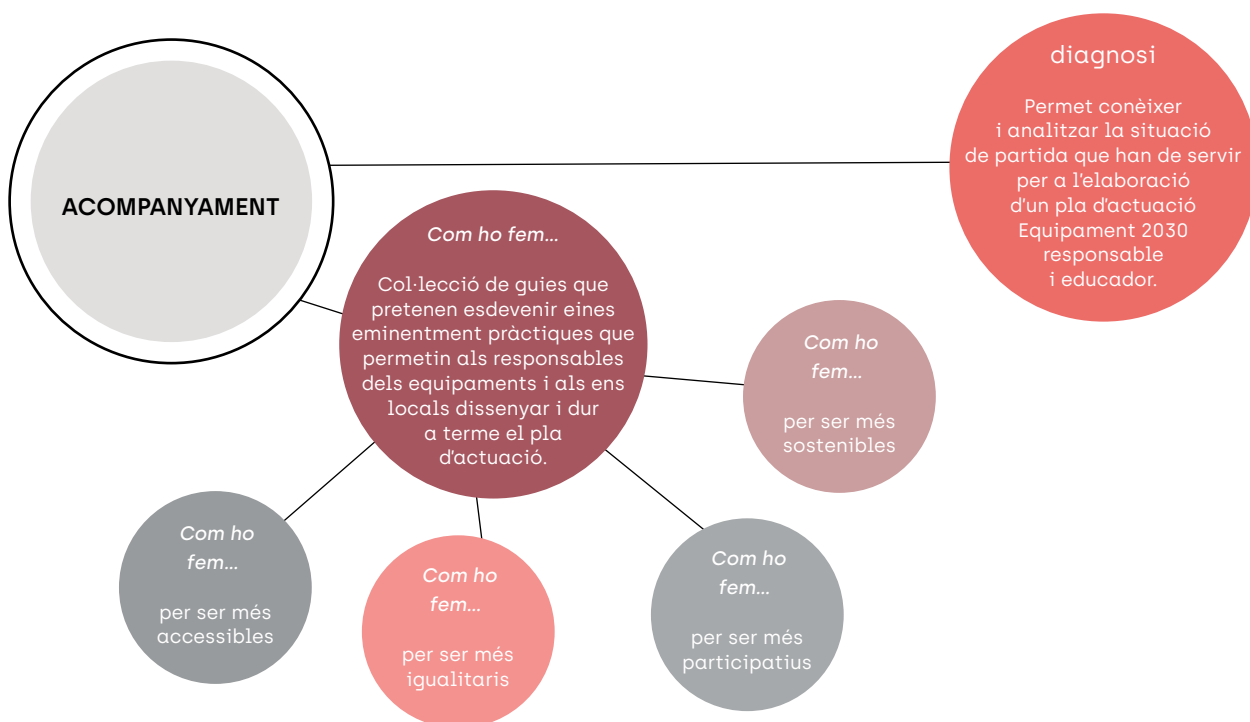
Proporciona eines d'anàlisi, d'acompanyament i de reflexió que han de servir per a l'elaboració d'un **Pla d'actuació equipament 2030, responsable i educador**.

Guia d'actuació *Com ho fem?*

Col·lecció de guies que pretenen esdevenir eines eminentment pràctiques que permetin als responsables dels equipaments i als ens locals dissenyar i dur a terme el pla d'actuació.



PIPA, punt d'informació juvenil [Centelles]





Guies específiques

Coherents amb els valors del projecte, s'ofereixen guies que aprofundeixen en alguna de les temàtiques que poden ser d'interès i complementen les anteriors amb una mirada més particular en funció del tipus d'equipament.



Formació inicial

El coneixement del projecte per part dels i les professionals que l'han de dur a terme fa indispensable disposar de materials de qualitat, i també d'un acompanyament que permeti aprendre, aprofundir i compartir. És amb aquesta voluntat que es presenta una formació inicial adreçada a tècnics i directors dels equipaments que, en definitiva, són les persones que desenvoluparan el projecte.

Formacions especialitzades

Formacions sobre diferents temàtiques i àmbits que permeten aprofundir en un dels aspectes que inclou aquest projecte transformador.

Àmbit de l'edificació



Formació sobre cobriments de pistes poliesportives.



Formació sobre tancaments lleugers de pistes poliesportives cobertes.



Formació sobre condicionament de l'entorn natural i urbà per a la pràctica esportiva a l'aire lliure.

Àmbit de gènere



Formació sobre prevenció de l'abús sexual i d'assetjament a les EMMA.



Formació sobre esport i gènere.



Formació sobre estratègies per a la implementació d'un pla de prevenció de la violència sexual en l'àmbit esportiu.



Comunitat d'energia a l'Escola Charles Darwin (el Prat de Llobregat)

Jornades, seminaris i congressos

Espais participatius d'intercanvi de coneixement que permeten desenvolupar la metodologia del projecte i posar en pràctica els elements de capaciació per a l'aplicació dels pilars corresponents.



Xarxes temàtiques

De manera específica i considerant la concreció d'un àmbit, s'estableixen xarxes temàtiques en el marc del programa «**Equipaments 2030: responsables i educadors**» que fomenten la reflexió del treball transversal dels professionals en relació als pilars del projecte transformador: la participació, l'accessibilitat, la igualtat i la sostenibilitat.



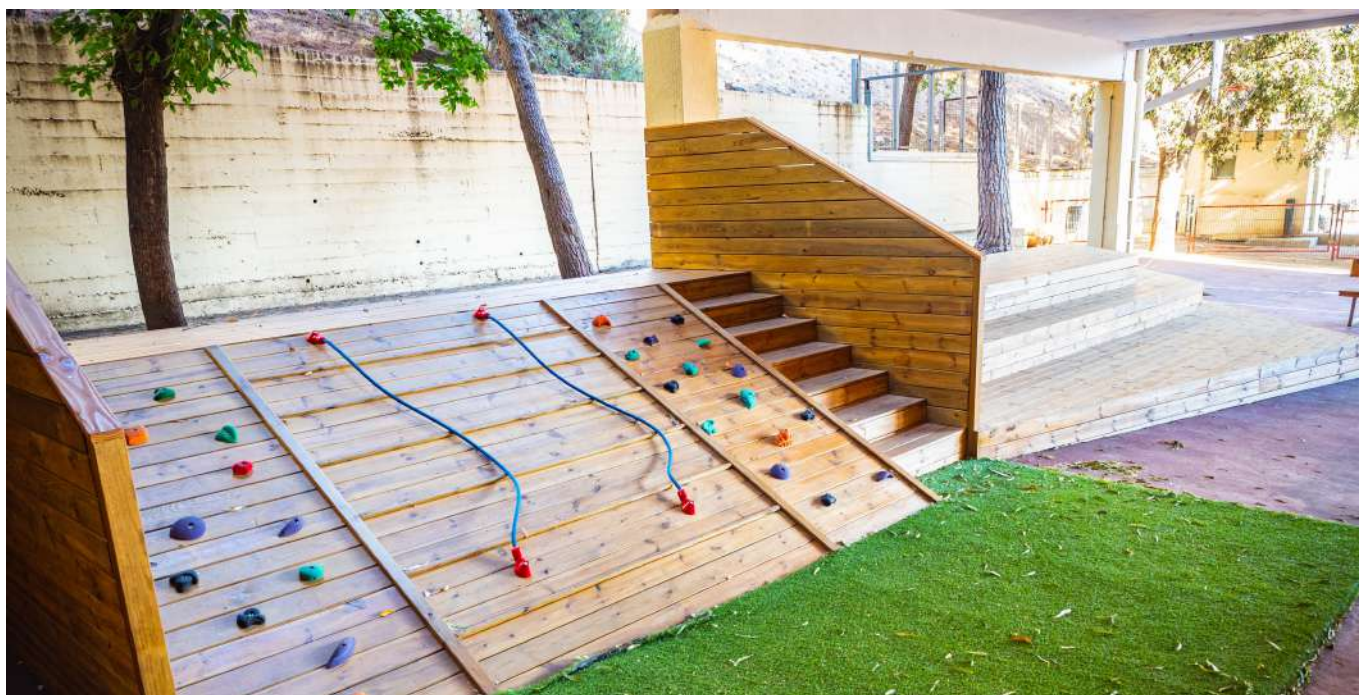
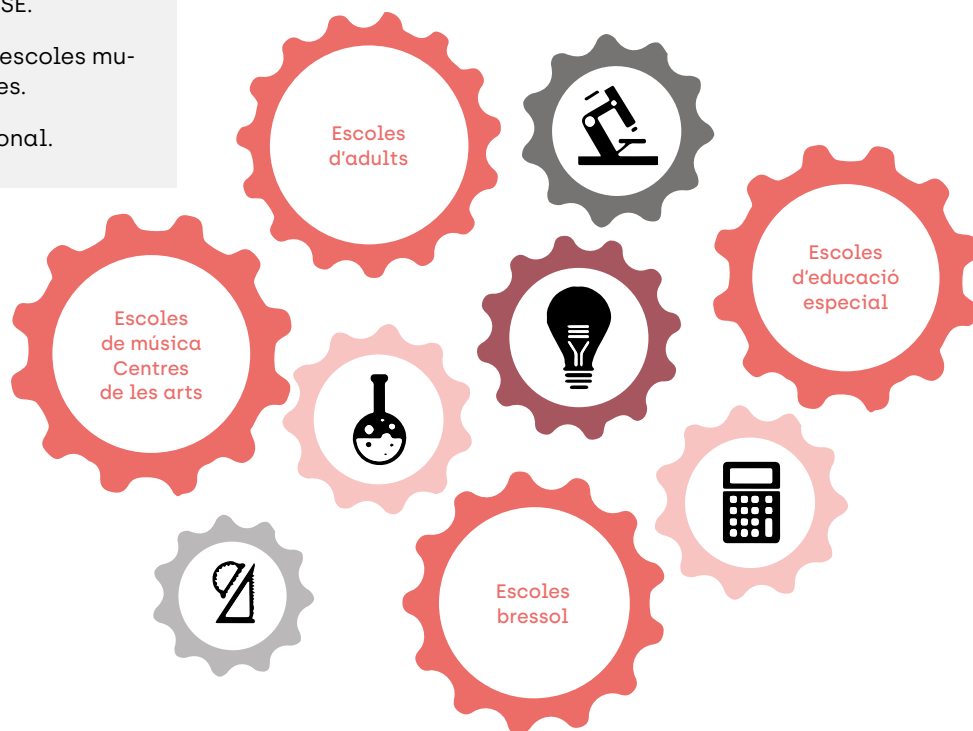
Espai jove La Nau (Vilafranca del Penedès)

Xarxes de centres educatius

Les xarxes de centres educatius municipals s'adrecen a tècnics d'educació i a docents dels diversos centres municipals.

Es treballa en diferents grups:

- Atenció als infants amb NESE.
- La inclusió educativa a les escoles municipals de persones adultes.
- Comunicació interprofessional.



Pati de l'institut escola Lluís Millet. Projecte EmPATItza't! [Santa Coloma de Gramenet]

Reconeixement

La Diputació de Barcelona reconeix l'esforç i el compromís dels ens locals envers el projecte transformador, que facilita executar els ODS de l'Agenda 2030, a través d'un **distintiu**.

Per tal de donar visibilitat al procés de transformació de l'equipament es planteja una gradació de distintius.

El **primer** mostra el reconeixement de la feina executada, per part de l'ens local, fins al 2023, pel que fa a la millora de l'equipament i el seu compromís amb el perfil responsable i educador del servei públic. En disposaran tots els municipis que conformen la **Xarxa d'Equipaments 2030, responsables i educadors**.

El **segon** reconeix que un equipament educatiu, esportiu, o juvenil, en concret, ha fet una diagnosi inicial i desenvolupa un pla d'actuació amb un grau de compliment satisfactori.

El **tercer** reconeix que l'equipament ha desenvolupat el 100% del pla d'actuació establert i per tant, es pot considerar «**Equipament 2030: responsable i educador**».



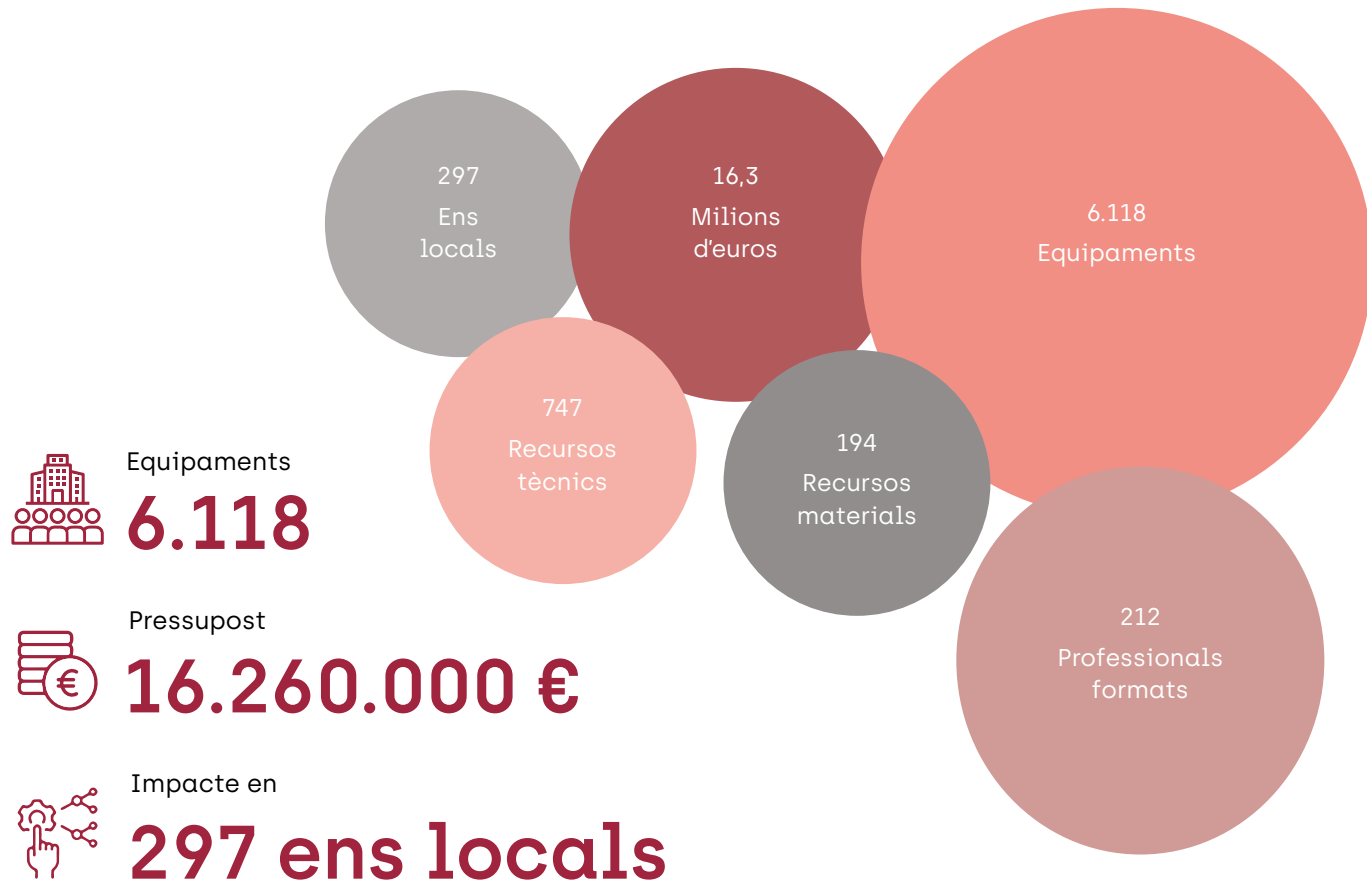
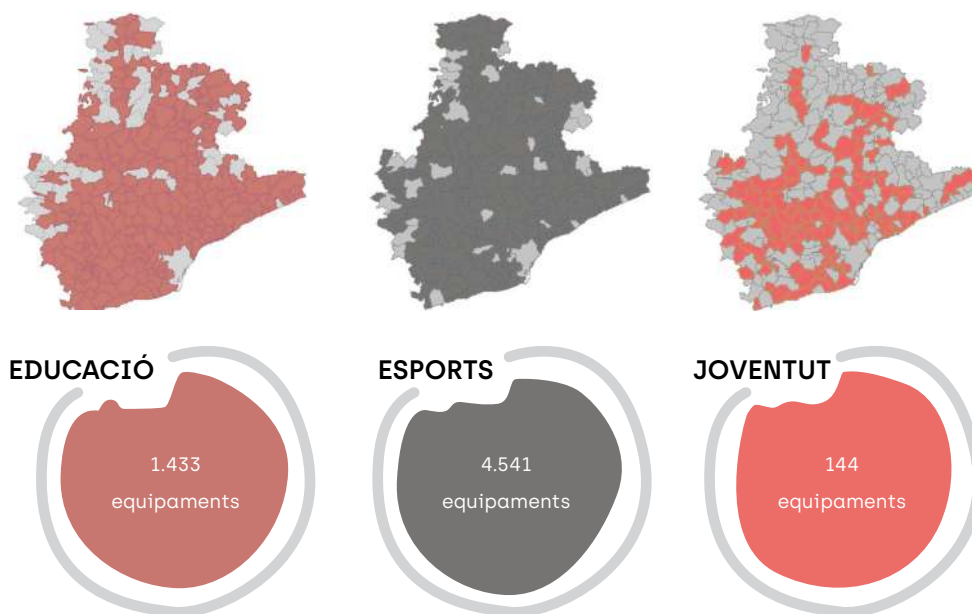
Taller Casa de l'Energia (el Prat de Llobregat)

Quin impacte hem tingut?

04.

El projecte transformador «Equipaments 2030» aplega tota l’oferta de serveis públics, de diferent contingut i abast sectorial (educació, esports, i joventut), amb un impacte multiplicador i un valor afegit com a infraestructura social que enriqueix una ciutadania més activa en el marc de les ciutats que fomenten la participació, l’accessibilitat, la igualtat i la sostenibilitat.

Nombre d’equipaments Educatius, Esportius i Juvenils



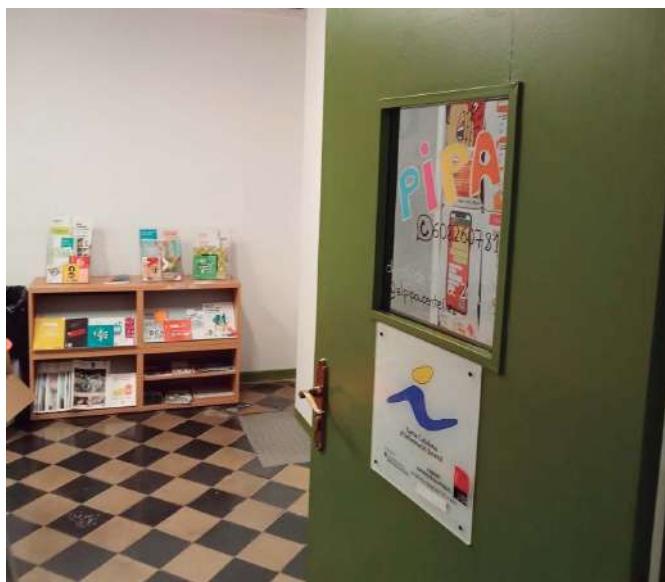
Experiències transformadores



05.

Els ens locals ja fa temps que treballen per poder alinear-se cap a l'Agenda 2030 i l'horitzó de futur. En aquest sentit, des de la Diputació de Barcelona es vol amplificar el reconeixement d'actuacions que hi ha al territori que promouen la transformació dels equipaments públics de la província a través de la participació, l'accessibilitat, la igualtat i la sostenibilitat. A tall d'exemple, relacionem una petita mostra a continuació:

EQUIPAMENTS JUVENILS



PIPA, punt d'informació juvenil [Centelles]

El PIPA és el punt d'informació, participació i assessorament per a joves de la regidoria de Joventut de l'Ajuntament de Centelles. El centre és un referent per al col·lectiu juvenil i està dinamitzat per persones tècniques que acompanyen els joves amb informació, orientació i assessorament sobre tots aquells temes que els generen dubtes: estudis, professions, cursets, feina, viatges, beques, etc.

Centre juvenil Sputnik [Montornès del Vallès]

L'Sputnik neix amb l'objectiu d'esdevenir un pol de la vida comunitària del jovent de la població. El seu tret diferencial és la visió comunitària i de co-governança que inclou els joves amb processos participatius i espais de creació i expressió cultural i social. A més, l'espai es caracteritza per haver estat concebut de manera sostenible, amb una infraestructura ecològica, accessible i eficient.



Espai jove La Nau [Vilafranca del Penedès]

La Nau de Vilafranca del Penedès és l'equipament municipal específic per al col·lectiu jove que va obrir portes el 2019 i que ha d'esdevenir un lloc de referència per a la joventut de Vilafranca. La seva voluntat és acollir la demanda i els interessos dels joves de Vilafranca del Penedès fomentant la co-governança i la gestió de processos participatius.



EQUIPAMENTS ESPORTIUS

Decàleg de l'esport (Caldes de Montbui)



L'Ajuntament i les entitats de Caldes de Montbui van elaborar un decàleg de valors de l'esport amb 10 principis sobre convivència i respecte. Per tal de fer-los visibles, es van imprimir en una lona de gran format que es fixa en els equipaments esportius municipals. L'objectiu és que la visibilitat del missatge faci que tothom, tant els qui participen de l'activitat com el públic assistent, tinguin més presents aquests principis i que se'ls facin seus.

El respecte, la convivència, gaudir de l'esport i créixer d'una manera saludable i equilibrada són alguns dels valors més rellevants implícits en l'esport i que s'han plasmat en forma de decàleg.

Per elaborar els continguts del decàleg, l'Ajuntament va fer una crida a entitats esportives. El redactat final ha comptat amb la col·laboració de les seccions esportives del Club Natació Caldes, del Club Hoquei Caldes i del Club Patinatge Artístic.

Programa Juguem amb valors (Cardedeu)



Juguem amb valors és un programa que sorgeix de l'Àrea d'Esports de l'Ajuntament de Cardedeu que treballa en xarxa amb l'àrea educativa. La iniciativa pretén fomentar i consolidar el sistema de valors dels infants a través dels principis pedagògics de l'esport i del joc i de la participació activa i inclusiva. Està adreçat a tots els infants de 1r a 6è de les escoles públiques de Cardedeu i consta d'una sessió anual que es desenvolupa a les instal·lacions

esportives municipals o en l'entorn més proper del municipi, en horari escolar.

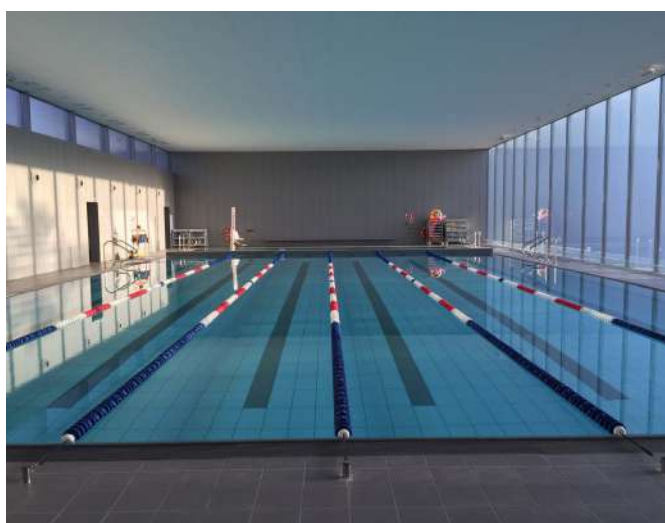
Aquesta iniciativa és una realitat gràcies al treball de la xarxa pública educativa de Cardedeu, i a l'existència d'un pla educatiu d'entorn on s'ha implicat tota la comunitat educativa i el consell d'infants creat l'any 1998.

Nou equipament sociocultural i esportiu a Can Vidalet [Esplugues de Llobregat]

El nou equipament ha estat pensat dins la xarxa d'equipaments esportius d'Esplugues de Llobregat, al barri de Can Vidalet, on ja hi ha hi havia un altre poliesportiu que havia quedat obsolet. Ubicat dins d'una àrea verda i construït sota criteris d'eficiència energètica, el nou espai va obrir les portes a l'octubre de 2021, i és un edifici altament sostenible, amb un consum d'energia quasi nul perquè incorpora un sistema de captació energètica natural i un altre de geotèrmia.

Amb 5.500 m² distribuïts en tres plantes, disposa d'un pavelló esportiu amb grades per a 240 persones, sales d'activitats físiques (per a escolars, persones grans i entitats de barri) i espais per a tallers de manualitats i arts plàstiques.

La instal·lació acull activitats socioculturals, a més de les esportives, amb una sala de actes i tres aules per a tallers, pensades per donar servei al barri de Can Vidalet.



Espai Aigua i Salut [Taradell]

L'espai Aigua i Salut és un complex esportiu amb piscina coberta que vol oferir activitats esportives, socials i familiars a una gran varietat de col·lectius: persones amb discapacitat, famílies, etc. És amb aquesta visió que es decideix crear, a més dels vestidors femenins i masculins, uns altres per a una altra tipologia d'usuaris més àmplia com són les famílies o les persones amb discapacitat, entre d'altres.

La iniciativa ha tingut molt bona acollida i retorn per part de la població, que han trobat un espai amb uns vestidors que responen a noves necessitats socials i de les persones usuàries de l'equipament.

EQUIPAMENTS EDUCATIUS

Escola bressol (Guardiola de Berguedà)

L'Ajuntament va fer l'aposta de construir una nova escola bressol a prop de l'escola de primària i el poliesportiu, amb l'esperit de mancomunar els serveis de diferents municipis veïns i que, d'aquesta manera, pogués acollir els infants dels municipis que no disposen d'aquests equipaments.

Així, s'ha aconseguit aglutinar i formar un nucli social més ampli i, amb aquest emplaçament contigu a altres equipaments municipals, permet a les famílies que formen la comunitat gaudir d'uns serveis i d'uns usos polivalents que serien impossibles en cadascun dels petits municipis que envolten Guardiola de Berguedà.



L'escola bressol Casa del Molí amb aules multisensorials (l'Hospitalet de Llobregat)

A les aules multisensorials es treballa per tal que totes les persones, amb la seva diversitat i amb les seves necessitats, se sentin acollides, respectades i estimades, assegurant i garantint el seu benestar tot al llarg de la vida.

L'escola bressol municipal La Casa del Molí acull la primera aula multisensorial de la ciutat adreçada a alumnes de 0 a 3 anys, amb necessitats especials. Es tracta d'instal·lacions amb equipaments d'imatge, so i mobiliari que es plantegen educar amb l'estimulació sensorial.

Incloure la iniciativa de les aules multisensorials en l'educació infantil implica valorar per igual tots els infants, pares, cuidadors i professionals, ja que s'utilitzen com a recurs per potenciar el joc, l'aprenentatge i la participació.



Comunitat d'energia a l'Escola Charles Darwin (el Prat de Llobregat)

L'escola va ser pilot de la declaració d'emergència climàtica que l'Ajuntament va aprovar el 2020. A través de la instal·lació de plaques fotovoltaïques es crea la seva pròpia energia, per consumir-la, emmagatzemar-la i abastir les necessitats de l'escola i de les famílies del centre.

Alhora, també s'ha desenvolupat un projecte educatiu per treure un aprofitament didàctic dins i fora de l'aula. L'alumnat i les famílies del centre han participat en diversos tallers que els han fet coneixedors i partícips del projecte. La complicitat, la confiança dels centres educatius i la construcció conjunta amb la comunitat educativa ha estat clau a l'hora de fer realitat aquesta iniciativa.



Projecte EmPATItza't! [Santa Coloma de Gramenet]

EmPATItza't! ens convida a reflexionar sobre les desigualtats de gènere al pati de l'escola i a generar propostes per millorar-ne la configuració, l'organització i la gestió. El projecte ens proposa analitzar el pati, reflexionar sobre aquest espai, imaginar possibles intervencions i, finalment, fer una petita transformació física, posant la comunitat escolar, i especialment els nens i les nenes, en el centre del procés.

Partint de la importància del pati de l'escola com a espai d'aprenentatge, de joc i de convivència, EmPATItza't busca generar propostes de reorganització que treballin sobre la igualtat de gènere, la cooperació i els valors inclusius. Més enllà de ser un projecte per a la transformació de l'espai, és també un procés pedagògic i participatiu.





DOCUMENTS DE REFERÈNCIA

ASSOCIACIÓ INTERNACIONAL DE CIUTATS EDUCADORES (AICE). *Carta de ciutats educadores*. Barcelona 1990/ Bolonya 1994/ Gènova 2004/ Edició 2020.

DIPUTACIÓ DE BARCELONA. *Espai públic, ciutat i ciutadania*. Barcelona, 2001.

DIPUTACIÓ DE BARCELONA. *Guia per a la lluita contra el canvi climàtic*. Novembre, 2009.

DIPUTACIÓ DE BARCELONA. *Pautes per a l'articulació d'ecosistemes educatius locals*. Desembre, 2021.

ESCARTÍN, Amparo (coord.). *Responsabilidad personal y social a través de la educación física y el deporte*. Graó. Biblioteca de Tándem, 2005.

MONTEAGUDO, María Jesús; ARANBARRI, Nerea; GUEREÑO, Basagaitz. *Ciudades circulares, cohesivas y creativas: por un desarrollo humano sostenible integral*. Catarata, 2022.

SABATÉ, Xavier. *Guia per a la gestió col·laborativa d'espais i equipaments públics*. Generalitat de Catalunya, 2015.

SASOT, Sílvia; BELVIS, Esther. *Com dissenyar espais educatius per aprendre a conviure? Guia pràctica*. Fundació Jaume Bofill, 2017.

SOLER, Susanna; PRAT, Maria; JUNCA, Albert; TIRADO, Miquel Àngel. *Esport i societat: una mirada crítica. Propostes didàctiques*. Eumo, 2007.

WEISSMANN, Hilda; FRANQUESA, Teresa. *En el camí de l'escola sostenible. Una nova guia per fer l'Agenda 21 Escolar*. Ajuntament de Barcelona, 2011.

El projecte Equipaments 2030: Responsables i Educadors busca donar valor als equipaments educatius, esportius i de joventut per tal que sigui participatiu, accessible, igualitari i sostenible.

Son equipaments responsables ja que estan compromesos amb el desenvolupament de la societat i potencien el benestar de la ciutadania, i son equipaments educadors en quan impulsen aprenentatges transferibles a altres contextos i facilitem que les persones puguin tenir una major consciència democràtica.

Ens proposem que els equipaments siguin espais de transformació i intercanvi que aportin valor social al territori i puguin ser espais de desplegaments de polítiques locals. Espais participatius on les persones aportin, decideixin i comparteixin des dels principis de tolerància i respecte. Espais accessibles que potencien la inclusió, la proximitat i la relació. Espais igualitaris lliures de violències i Espais sostenibles compromesos amb el medi ambient.

Per poder acompanyar als ens locals en el desenvolupament dels seus equipaments educatius, esportius i de joventut, comptem amb instruments que fomenten el desplegament d'un sistema de detecció, avaluació i acreditació que ajudi a treballar cap als Objectius de desenvolupament sostenible i l'agenda 2030, situant als ens locals com els motors de transformació dels espais i de les persones.

En aquest document d'impacte trobareu el balanç del projecte en el període 2020-2023 i una descripció detallada del desplegament del projecte transformador «Equipaments 2030: responsables i educadors».



**Diputació
Barcelona**

Àrea d'Educació,
Esports i Joventut

