

Dossier de premsa

Prevenció d'incendis forestals: programes, accions i recursos de la Diputació de Barcelona



Diputació
Barcelona



L'impacte del canvi climàtic sobre els ecosistemes agroforestals fa necessari abordar la prevenció dels incendis forestals de forma **transversal, estratègica i planificada**. La Diputació de Barcelona treballa amb els agents del territori i administracions (transversalitat), actua sobre els elements més determinants sobre el comportament d'incendi (estratègia) i dona suport tècnic i econòmic als municipis per prevenir els focs al bosc (planificació).

Les diferents línies d'actuació que desplega la corporació provincial estan orientades a **reduir el risc d'ignició** i la **vulnerabilitat del territori**.

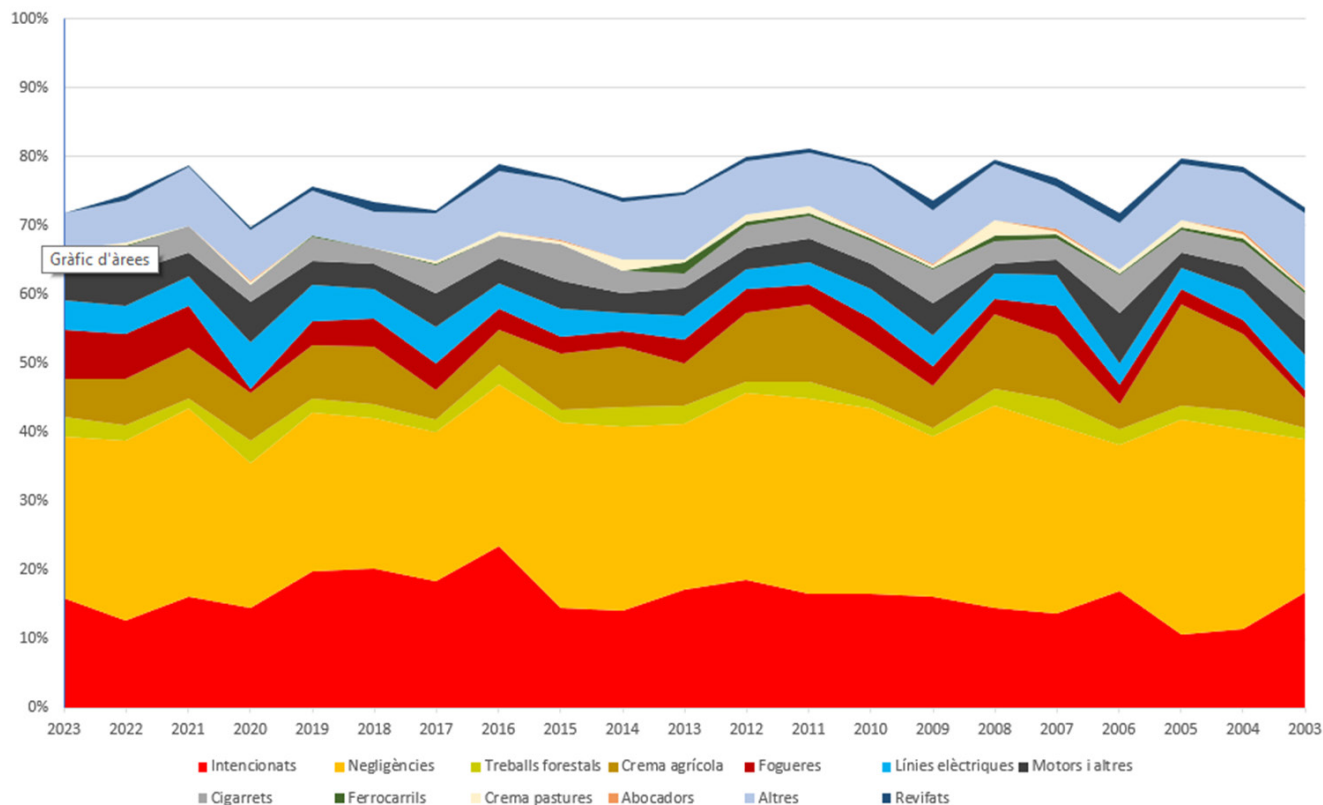


Reducció del risc d'ignició

El 85% dels incendis forestals es podrien evitar. Malgrat la relació directa entre l'activitat humana i l'inici del foc, el nombre d'incendis no ha augmentat proporcionalment al nombre de població en la demarcació de Barcelona en els darrers 20 anys.

La clau ha estat estat les mesures d'informació i conscienciació, intensificades amb el Pla d'informació i vigilància contra incendis forestals (PVI).

% nombre incendis 2023-2003



Marc competencial

La Llei 7/1985, de 2 de abril, Reguladora de las Bases del Règim Local estableix la prevenció dels incendis forestals com una de les competències pròpies dels municipis i és de prestació obligatòria per als municipis de més de 20.000 habitants. Correspon a les diputacions l'assistència tècnica i econòmica als municipis i facilitar la prestació d'aquest servei, de forma subsidiària, en els de menys de 20.000.

Pla d'informació i vigilància contra incendis forestals

El PVI es va iniciar l'any 1996 amb una prova pilot a la comarca de l'Alt Penedès amb la finalitat d'evitar incendis i limitar-ne els seus efectes. L'any 2000 es va estendre a gairebé tots els municipis amb superfície forestal de la demarcació de Barcelona.

Des de llavors, la Diputació de Barcelona desplega el seu pla d'informació i vigilància contra incendis forestals a més de 626.000 hectàrees agroforestals vulnerables amb la col·laboració de 275 ajuntaments, 124 agrupacions de defensa forestal [ADF], 9 federacions d'ADF del territori, el Secretariat de Federacions i ADF de Catalunya i altres administracions.

La campanya d'enguany arriba a la 29a edició amb un pressupost de 2,1 milions d'euros. En aquestes gairebé tres dècades de funcionament, s'ha produït un **augment significatiu de la sensibilització de la ciutadania i una disminució molt marcada de les conductes de risc**. Els canvis econòmics, socials i tecnològics i l'impacte del canvi climàtic sobre els ecosistemes agroforestals fan necessari, però, aplicar noves estratègies al dispositiu, que s'han traduït en un nou model, iniciat l'any passat.

Nou model amb les ADF

El nou model es va posar en marxa el 2023 a l'Alt Penedès, Garraf i Vallès Occidental i s'amplia aquest any al Maresme, Baix Llobregat, l'Anoia i el Barcelonès. Es preveu que el 2025 estigui completament desplegat a les 13 comarques que formen part de la demarcació de Barcelona.

Aquest dispositiu té dues vessants:

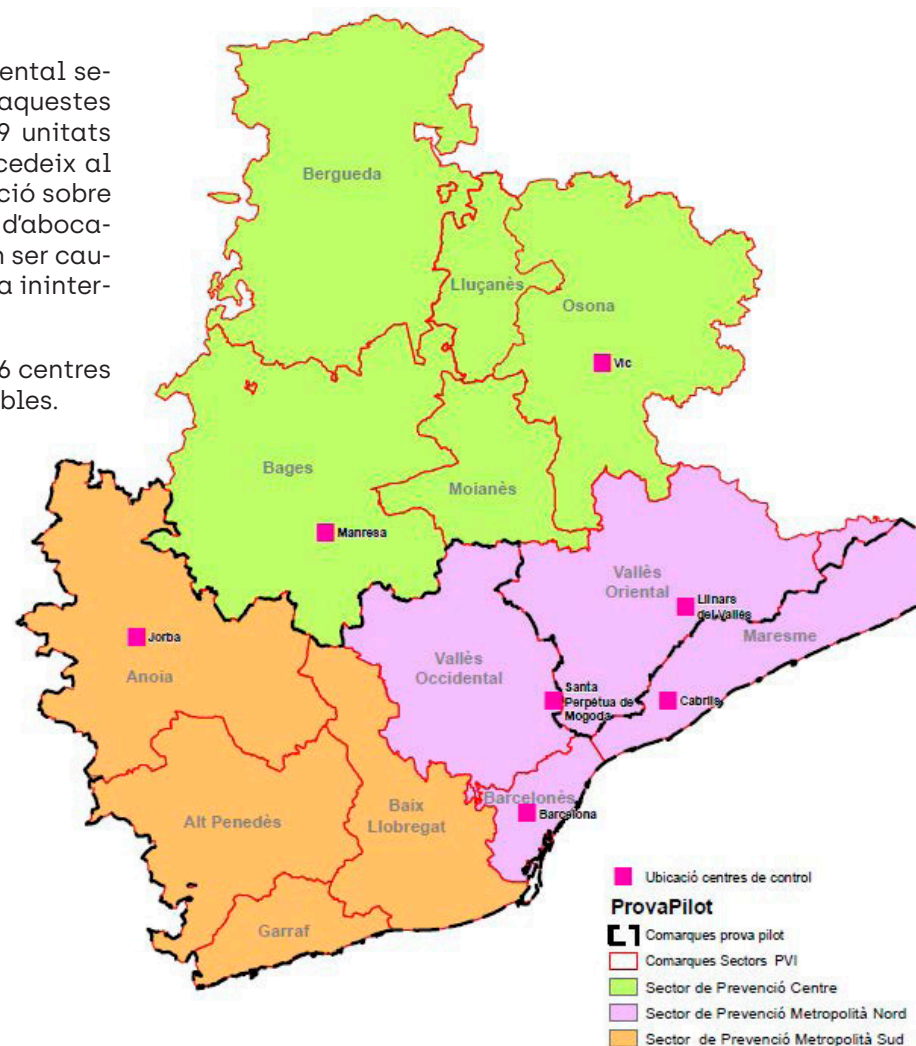
- **Enfocar i reforçar la vigilància i capacitat de primera intervenció** els dies de màxim risc d'incendi (nivell 2 i nivell 3 del Pla Alfa). La Diputació de Barcelona ofereix ajut econòmic a les agrupacions de defensa forestal [ADF] per a la seva operativitat. Enguany el suport s'ha avançat a l'1 de maig i s'estendrà fins al 30 de setembre.
- **Concentrar l'esforç d'informació i sensibilització en els dies de màxima activitat** de la població en el medi natural i en les àrees on es produeixen més conductes imprudents i activitats de risc. Aquesta acció suposa el desplegament de 44 agents cívics que actuaran amb 22 unitats de forma ininterrompuda entre el 19 de juny i el 2 de setembre de les 12.30 h a les 19.30 h.



Dispositiu ordinari

El Berguedà, el Bages, el Lluçanès, Osona, el Moianès i el Vallès Oriental segueixen aquest any el model dels anys anteriors. El dispositiu en aquestes sis comarques consta de 98 vigilants-informadors distribuïts en 49 unitats mòbils que recorren el territori rural informant la població que accedeix al medi natural, dissuadint conductes imprudents i recopilant informació sobre l'estat de les infraestructures de prevenció d'incendis, presència d'abocaments, deficiències en línies elèctriques i altres elements que puguin ser causants o propagadors de l'incendi. Aquestes unitats actuaran de forma ininterrompuda del 19 de juny al 2 de setembre de 12.30 h a 19.30 h.

Per tal que tot el dispositiu funcioni adequadament, es constituïran 6 centres de control amb 26 operadors de comunicacions i 7 tècnics responsables.



Xarxa de vigilància i retirada d'abocaments

El dispositiu del PVI es completa a les 13 comarques de la província amb una xarxa de vigilància per a la ràpida detecció, localització i seguiment de l'inici de l'incendi. La xarxa està formada per 30 guaites ubicats en 15 torres de vigilància i més de 100 càmeres de vigilància instal·lades amb la cooperació de les ADF i ajuntaments, monitoritzades des dels centres de control.

D'altra banda, la Diputació de Barcelona també ofereix suport econòmic als ajuntaments per a la retirada d'abocaments amb risc d'incendi forestal al medi natural.

Transparència

Les actuacions del PVI es poden consultar en línia diàriament mitjançant el [visor públic](#). També està disponible el **programa tècnic íntegre** del dispositiu al web de l'Oficina Tècnica de Prevenció Municipal d'Incendis Forestals de la Diputació de Barcelona.



Reducció de la vulnerabilitat

El **canvi en els usos del sòl i el canvi climàtic** han estat dos elements que han fet augmentar sensiblement la vulnerabilitat als incendis forestals.

El canvi d'usos del sòl es manifesta en un increment de la superfície forestal de la província, lligada a una pèrdua de superfície agrícola responsable de fragmentar la continuïtat dels boscos. En conseqüència, esdevé una aproximació d'edificacions, instal·lacions i equipaments a la massa forestal i per tant, al combustible. Des del 1956, el 25% dels municipis de la província han passat d'un paisatge agroforestal a un paisatge forestal, s'han perdut 120.500 hectàrees de conreus i s'han guanyat 52.500 hectàrees forestals [font: Diputació de Barcelona. BCN Smart Rural. [A prova de foc](#)].

També, any rere any, s'ha anat acumulant biomassa al bosc, més combustible. Els darrers 10 anys, s'han fet treballs forestals al 35% dels boscos de la província de Barcelona.

Per altra banda, el canvi climàtic provoca episodis de sequera extrema, reducció de la humitat i increment de la temperatura; asseca el combustible; i genera episodis meteorològics favorables als incendis extrems. S'amplia doncs el període amb més possibilitat de dies d'alt risc d'incendi.

En aquest context, es localitzen grans extensions de boscos continus que arriben fins a les portes de pobles i ciutats, amb un increment constant del combustible acumulat disponible per cremar i que en cas de desencadenar-se el foc, esdevé amb molta facilitat un gran incendi forestal.

Per tal de reduir la vulnerabilitat del territori i els danys potencials de l'incendi, **la Diputació de Barcelona dona suport als ajuntaments, ADF i associacions de propietaris forestals en tres línies de treball:**

1. Creació i manteniment d'infraestructures de suport als mitjans d'extinció
2. Infraestructures de defensa d'urbanitzacions i nuclis urbans
3. Foment de la gestió forestal estratègica

Infraestructures de suport als mitjans d'extinció

Aquesta línia de suport té per objectiu la construcció, l'establiment, la millora i la consolidació de les infraestructures territorials estratègiques necessàries per als mitjans terrestres i aeris d'extinció d'incendis forestals. Totes aquestes mesures es recullen al **Pla Municipal de Prevenció d'Incendis Forestals (PPI)**, un instrument de planificació i gestió definit a la Llei 6/1988 Forestal de Catalunya amb l'objectiu de reduir el risc d'inici i propagació dels incendis forestals i facilitar-ne l'extinció, i obligatori per a tots els municipis en zona de risc d'incendis.

La Diputació de Barcelona **redacta els PPI de 275 municipis de la demarcació**, els que tenen obligació o recomanació legal de disposar-ne. Aquest 2024 es redactaran els plans de 49 localitats.

D'altra banda, s'han destinat prop de 3,3 milions d'euros per al **manteniment de 2.000 quilòmetres de camins** de la Xarxa viària bàsica de prevenció d'incendis i punts d'abastiment d'aigua de 275 **municipis**. Per primer cop, s'ha creat un recurs econòmic per a la **construcció i consolidació de camins i punts d'aigua** amb 600.000 euros d'inversió per aquest any 2024.

Finalment, des de la Diputació de Barcelona es presta la direcció de les obres anteriors a 105 municipis.



Infraestructures de defensa de la població i les edificacions

La progressiva ocupació per part dels boscos i edificacions dels sòls agraris més propers als municipis ha suposat la pèrdua de l'anella agrària de protecció de pobles i ciutats. Aquestes **zones de contacte entre l'espai forestal i l'urbà són les àrees de major risc per a les persones durant l'emergència**. Posen en greu perill els residents i els mitjans d'extinció.

Per abordar aquesta problemàtica, la Diputació de Barcelona proporciona assistència tècnica i suport econòmic als ajuntaments per a la implantació al territori de les obligacions previstes a la Llei 5/2003 i el Decret 123/2005 amb l'objectiu de minimitzar l'afectació dels incendis forestals sobre persones i béns materials en l'àmbit de les urbanitzacions, els nuclis de població, les edificacions i les instal·lacions situades en terrenys forestals o en la franja de 500 metres que els envolta.



Pel que fa a l'assistència tècnica als ajuntaments, la tasca es concreta en:

- Elaboració del **plànol de delimitació** que determina les urbanitzacions, els nuclis de població, les edificacions i les instal·lacions que han de complir les mesures de prevenció d'incendis forestals. Entre els anys 2024 i 2025 es redactaran els plànols de delimitació pendents de 130 municipis. D'aquesta manera, es completa el lliurament de les 264 localitats que els han sol·licitat des del 2018.
- Redacció del **projecte d'obertura i manteniment de franja de protecció a les urbanitzacions i nuclis de població**. Aquest projecte també inclou les parcel·les de titularitat municipal i zones verdes municipals dins el perímetre de la franja. L'any 2023 es va assolir la xifra de **1.000 plans redactats** des dels inicis d'aquest suport i se'n preveu la redacció de 86 més entre els anys 2024 i 2025.

Pel que fa al suport econòmic als ajuntaments, es financien els treballs planificats als projectes d'obertura de la franja de protecció. Aquest finançament inclou l'execució dels treballs forestals i la direcció facultativa de l'obra. La Diputació de Barcelona ha atorgat als ajuntaments dos milions d'euros per a treballs a realitzar aquest 2024 i altres dos milions d'euros per al 2025.

Aquesta línia de suport ja ha permès establir **1.800 hectàrees de noves franges de protecció** arreu de la província durant els darrers 10 anys.

Fomentar la gestió forestal estratègica

La gestió de la problemàtica dels grans incendis forestals està lligada a la del combustible que els origina.

Des de la Diputació de Barcelona es coopera, fa més de 20 anys, amb més de 208 municipis i 20 associacions de propietaris forestals per **transformar els boscos de zones estratègiques** i en conseqüència, el seu combustible. Es creen boscos defensables i oportunitats per als mitjans d'extinció. Alhora, es genera economia rural, es mantenen els serveis ecosistèmics dels boscos i es proveeixen matèries primeres renovables com la fusta i la biomassa. Aquest any 2024 s'ha iniciat el suport per a la creació de dues noves associacions de propietaris forestals i s'han destinat 3,1 milions d'euros a aquestes actuacions. D'aquesta manera, s'arriba a **2.000 hectàrees** de zones estratègiques treballades anualment. Aquestes accions preveuen un ampli ventall de treballs, des dels forestals fins als equipaments per a la ramaderia extensiva, passant per la recuperació de camps i pastures.

D'altra banda, s'impulsa de forma prioritària els projectes de **recuperació dels paisatges** afectats per incendis o altres perturbacions naturals. Des de l'any 2004, amb aquesta línia de suport, s'ha impulsat la recuperació de tots els grans focs forestals esdevinguts a la província de Barcelona.

L'exemple més proper se situa en l'incendi que el 2022 va afectar els municipis del **Pont de Vilomara i Rocafort, Sant Fruitós de Bages, Talamanca i Sant Vicenç de Castellet**. A aquestes localitats s'han destinat 2,1 milions d'euros per a la seva recuperació, dels quals 725.000 euros han estat atorgats aquest 2024.

Aquesta estreta col·laboració públicoprivada ha permès cooperar en projectes estratègics per a la recuperació de l'activitat agroforestal i contribuir a l'equilibri territorial de la província. Són exemples d'aquestes iniciatives la participació en la iniciativa [Life AgroForAdapt](#) per impulsar els sistemes agrosilvopastorals, projecte de recerca de viabilitat de la resinació en els boscos de pi blanc i l'impuls de la biomassa forestal com a combustible per als usos municipals.



La Diputació de Barcelona amb els ODS

El Pla d'informació i vigilància contra incendis forestals (PVI) de la Diputació de Barcelona respon als Objectius de Desenvolupament Sostenible (ODS) número 13 "Acció pel Clima" i número 15 "Vida d'ecosistemes terrestres". Els 17 ODS van ser proclamats per l'Assemblea General de Nacions Unides el 25 de setembre de 2015 i formen part de l'agenda global per a 2030. La Diputació de Barcelona n'assumeix el compliment i desplega la seva acció de suport als governs locals de la província d'acord amb aquests ODS.

Més informació

Mar Loire
Servei de Premsa, Publicitat i Xarxes Socials
Diputació de Barcelona
premsa@diba.cat
674 603 434

