

# **Índex de Vulnerabilitat Social dels municipis de la demarcació de Barcelona IVSO**

Metodologia i resultats de l'edició 2018



**Diputació  
Barcelona**



# **Índex de Vulnerabilitat Social dels municipis de la demarcació de Barcelona IVSO**

Metodologia i resultats de l'edició 2018



**Diputació  
Barcelona**

Àrea de Recursos Humans, Hisenda i Serveis Interns  
Direcció de Serveis de Planificació Econòmica  
Servei de Programació  
Edifici Can Serra  
Rambla de Catalunya, 126, 5è  
08008 Barcelona  
Tel. 934 022 237  
s.programacio@diba.cat  
[www.diba.cat/web/menugovernlocal/ci](http://www.diba.cat/web/menugovernlocal/ci)

## Índex de contingut

1. INTRODUCCIÓ.....	3
2. QUÈ ÉS L'ÍNDEX DE VULNERABILITAT SOCIAL?.....	3
3. PER QUÈ UNA MESURA DE LA VULNERABILITAT SOCIAL MUNICIPAL? .....	4
3.1. OBJECTIUS .....	4
3.2. DESTINATARIS.....	4
4. QUÈ ES MESURA: CONCEPTE, DIMENSIONS I INDICADORS.....	5
4.1. CONCEPTE.....	5
4.2. DIMENSIONS.....	5
4.3. INDICADORS .....	6
5. CÀLCUL I INTERPRETACIÓ DE L'ÍNDEX .....	8
5.1. CÀLCUL DE L'ÍNDEX.....	8
5.2. INTERPRETACIÓ DE L'ÍNDEX .....	9
6. RESULTATS DE L'ÍNDEX PER A L'EDICIÓ 2018.....	10
6.1. RESULTATS DE L'ÍNDEX PER COMARQUES .....	13
6.2. RESULTATS DE L'ÍNDEX PER GRANDÀRIA POBLACIONAL.....	16
6.3. L'ÍNDEX DE VULNERABILITAT SOCIAL I ELS INDICADORS DELS CERCLES .....	18
6.3.1. RELACIÓ ENTRE LA VULNERABILITAT SOCIAL I LA DESPESA DESTINADA ALS SERVEIS.....	18
6.3.2. RELACIÓ ENTRE LA VULNERABILITAT SOCIAL I INDICADORS DEL CCI DE SERVEIS SOCIALS.....	22
7. BIBLIOGRAFIA I WEBGRAFIA .....	24
ANNEXOS.....	25
ANNEX 1: DISTRIBUCIÓ DELS MUNICIPIS: VALORS TRANSFORMATS VS. VALORS TIPIFICATS .....	27
ANNEX 2: ÍNDEX DE VULNERABILITAT SOCIAL DELS MUNICIPIS DE LA DEMARCACIÓ DE BCN. 2018 .....	31
ANNEX 3: VALORS GLOBAIS DE LES COMARQUES A L'ÍNDEX DE VULNERABILITAT SOCIAL. 2018 .....	39
ANNEX 4: VALOR DELS MUNICIPIS A L'ÍNDEX DE VULNERABILITAT SOCIAL (PER COMARQUES). 2018.....	43



## 1. INTRODUCCIÓ

En aquest document es presenta una proposta d'Índex de Vulnerabilitat Social dels municipis de la demarcació de Barcelona, en resposta a la demanda expressada per responsables tècnics municipals participants en el projecte Cercles de comparació Intermunicipals de Serveis Socials que impulsa la Diputació de Barcelona.

Des de fa més de 15 anys es disposa d'un quadre d'indicadors que aporta informació sobre la realitat dels serveis socials bàsics: esforç pressupostari, dotació de personal i càrregues de feina, accessibilitat, cobertura, intensitat de la prestació i qualitat dels serveis, entre d'altres. Però l'existència de grans volums de dades sobre el funcionament intern i la prestació dels Serveis Socials Bàsics (d'ara endavant, SSB) contrasta amb les dificultats per estimar la demanda potencial d'aquests serveis. *Quin és el grau de vulnerabilitat social d'un municipi en relació amb d'altres? En quins àmbits es manifesta amb més intensitat?* Per respondre qüestions com aquestes, bàsiques per a una adequada definició de polítiques, cal disposar de dades sobre la situació social dels municipis.

En les darreres dècades s'han desenvolupat diferents mesures del nivell de benestar de la població, però la majoria es focalitzen en un aspecte concret del benestar –com per exemple el treball o els ingressos familiars- i no permeten desagregar les dades a nivell municipal en tractar-se d'operacions estadístiques per a àmbits territorials superiors al municipi. En un context en què els factors de vulnerabilitat es diversifiquen i la realitat municipal és altament heterogènia, es fa necessari disposar de nous instruments per estimar les necessitats de la població i millorar contínuament l'atenció que els ens locals donen a la ciutadania.

Davant d'aquest repte, l'any 2017 (dades 2016) es va dissenyar l'Índex de Vulnerabilitat Social dels municipis de la Demarcació de Barcelona (d'ara endavant, IVSO), una mesura sintètica d'actualització anual construïda a partir de sis indicadors relatius a tres dimensions: la socioeconòmica, la demogràfica i l'educativa.

L'objectiu és proporcionar als responsables municipals una mesura del nivell de vulnerabilitat social del seu entorn, per millorar el coneixement de la realitat i la planificació dels Serveis Socials Bàsics i, en general, dels serveis que s'ofereixen a la ciutadania.

L'Índex és el resultat del treball conjunt entre el Servei de Programació de la DIBA, responsable del projecte Cercles de comparació Intermunicipals; i la Gerència de Serveis d'Atenció a les Persones, en el marc del Cercle Comparació de Serveis Socials. A continuació, es presenta la metodologia de càlcul i els resultats principals de la tercera edició de l'Índex, corresponent a 2018.

## 2. QUÈ ÉS L'ÍNDEX DE VULNERABILITAT SOCIAL?

L'Índex de Vulnerabilitat Social és una mesura sintètica del nivell de benestar de la població dels municipis de la demarcació de Barcelona. Reflecteix el context en què treballen els ens locals i que influeix en la demanda i els resultats dels serveis.

- ◆ **És una mesura sintètica**, que analitza la vulnerabilitat social a partir de tres dimensions rellevants en el benestar de les persones: la socioeconòmica, la demogràfica i l'educativa; avaluades mitjançant sis indicadors.
- ◆ **És una mesura relativa**, ja que quantifica la vulnerabilitat social respecte la mitjana de la demarcació (excloent-ne el municipi de Barcelona). Aquest plantejament està relacionat amb la motivació inicial de l'índex d'incorporar una nova mesura d'entorn al Quadre Resum d'Indicadors (d'ara endavant, QRI) de Serveis Socials. Com la resta d'indicadors dels Cercles, aquest índex compleix les característiques tècniques que permeten la comparació entre municipis.
- ◆ **Té com a unitat d'anàlisi els municipis de la demarcació de Barcelona**. En la mesura que l'estudi de la realitat local precisa dades al més detallades possible, en l'índex s'han prioritzat els indicadors segregats per municipis en detriment d'operacions estadístiques que proporcionen resultats a nivell estatal, català o comarcal.

## Què no és?

- ◆ Una quantificació del nombre de persones en situació de vulnerabilitat
- ◆ Una mesura de tots els possibles factors de vulnerabilitat: psicològics, cognitius, mediambientals, político-administratiu o els derivats d'estereotips de caràcter discriminatori. S'han volgut recollir les dimensions més lligades a la vulnerabilitat social i fer-ho amb un nombre limitat d'indicadors que un cop agregats tinguessin una interpretació clara.
- ◆ Un rànquing de riquesa dels municipis, a partir d'indicadors exclusivament monetaris.

## 3. PER QUÈ UNA MESURA DE LA VULNERABILITAT SOCIAL MUNICIPAL?

El nivell de benestar d'una població es pot mesurar a través de diversos indicadors que han anat desenvolupant institucions públiques i organismes de recerca. Alguns exemples són el PIB per càpita, la taxa de risc de pobresa, la taxa d'atur, la renda familiar bruta disponible, l'Índex de Gini, la taxa d'abandonament escolar prematur o l'esperança de vida. Tots ells quantifiquen la situació d'un col·lectiu en un àmbit determinat, però les circumstàncies que poden portar a una situació de vulnerabilitat són variades i es poden donar en diferents graus i combinacions, i per això és important dotar-se de mesures que sintetitzin els components principals del benestar en una mesura global.

Però fins i tot els intents d'agregar indicadors, com la Taxa de risc de pobresa o exclusió social (AROPE)<sup>1</sup>, la població amb privació material severa<sup>2</sup>, l'Índex de Desenvolupament Humà (IDH)<sup>3</sup> o el *Better Life Index* de l'OCDE<sup>4</sup> presenten una característica que en limita la utilitat per a l'anàlisi de polítiques públiques locals: les dades no estan disponibles a nivell municipal, sinó estatal, català o comarcal. Només algunes operacions estadístiques com l'Enquesta de Població Activa o la Renda Familiar Bruta Disponible desagreguen els resultats per als municipis amb més població.

Davant d'aquest repte, s'ha desenvolupat una mesura sintètica del nivell de vulnerabilitat social a escala municipal. Per fer-ho, s'han tingut en compte iniciatives recents a l'àmbit metropolità i del conjunt de la demarcació que tenen objectius similars, com *La mesura del benestar en l'àmbit local*, de la Xarxa d'Observatoris de Desenvolupament Econòmic Local (XODEL); el *Sistema d'Indicadors Metropolità de Cohesió Social (SIMCOS)* de l'Institut d'Estudis Regionals i Metropolitans de Barcelona (IERMB) o l'*Índex Sintètic de Desenvolupament/Vulnerabilitat Social (ISDVS)* de l'Ajuntament de Barcelona.

### 3.1 OBJECTIUS

1. Conèixer la situació dels municipis de la demarcació (excloent-ne el municipi de Barcelona) quant al grau de vulnerabilitat social dels seus habitants.
2. Proporcionar als responsables municipals una eina per millorar la planificació dels Serveis Socials Bàsics i, en general, dels serveis que s'ofereixen a la ciutadania; comparant el nivell de vulnerabilitat del propi municipi amb el dels municipis de l'entorn.

### 3.2. DESTINATARIS

- ◆ Equips tècnics municipals implicats en la planificació, implementació, seguiment i/o avaluació dels serveis locals, amb especial èmfasi en l'àmbit de les polítiques socials i concretament els Serveis Socials Bàsics

1 Idescat. Per a més informació, consulteu: <https://www.idescat.cat/pub/?id=ecv&n=7705>

2 Idescat. Per a més informació, consulteu: <https://www.idescat.cat/economia/inec?tc=3&id=8513>

3 Nacions Unides. Per a més informació, consulteu: <http://hdr.undp.org/>

4 OCDE. Per a més informació, consulteu: <http://www.oecdbetterlifeindex.org/es/>



- ◆ Òrgans de direcció professional d'ajuntaments amb responsabilitats en l'àmbit de les polítiques socials i concretament els Serveis Socials Bàsics
- ◆ Càrrecs electes d'ajuntaments amb responsabilitats en l'àmbit de les polítiques socials i concretament els Serveis Socials Bàsics
- ◆ Equips tècnics de la Diputació de Barcelona implicats en la planificació, implementació, seguiment i/o avaluació de les diferents línies de suport als municipis en la prestació dels serveis locals
- ◆ Professionals i institucions interessades en la mesura del benestar/vulnerabilitat social als municipis de la demarcació

## 4. QUÈ ES MESURA: CONCEPTE, DIMENSIONS I INDICADORS

Generalment, els fenòmens socials no poden mesurar-se directament, pel seu nivell de complexitat o abstracció. És necessari concretar-los per mitjà d'un procés d'operacionalització que consisteix en quatre fases: la definició del concepte, la dimensionalització (identificació dels diferents aspectes o components en què es divideix (González Blasco, 1994)), l'elaboració d'indicadors per a la mesura de les dimensions i finalment la construcció d'índexs per sistematitzar les dades obtingudes a les fases precedents. Aquesta última fase permet el retorn al concepte inicial que es volia mesurar.

### 4.1 CONCEPTE

En general, s'entén per vulnerabilitat l'exposició de les persones a riscos o la manca de recursos per fer front a una amenaça. Uns recursos que poden ser físics o materials però també aptituds o atributs de les persones. El terme té diverses accepcions: convé diferenciar la vulnerabilitat a nivell individual de la vulnerabilitat social, que és el concepte clau d'aquest treball i es pot definir com el risc de les persones d'experimentar un deteriorament de les seves condicions de vida i, a conseqüència d'això, ser susceptibles d'esdevenir usuaris dels Serveis Socials Bàsics.

La vulnerabilitat social és un concepte complex, que té múltiples cares: pot estar relacionada amb la participació en el mercat de treball, amb l'accés a l'habitatge, la disponibilitat d'ingressos, la pertinença a un determinat col·lectiu social o el nivell educatiu assolit. Per això, cal abordar-la des de les diferents dimensions en què aquesta es pot manifestar.

### 4.2. DIMENSIONS

Per a la construcció de l'índex, el concepte de vulnerabilitat social s'ha estructurat en tres dimensions rellevants:

- ◆ **Socioeconòmica:** aspectes com la participació en el mercat de treball, el nivell d'ingressos i la facilitat per pagar l'habitatge tenen un efecte directe en el grau de benestar o vulnerabilitat de les persones, i per això és vital tenir-los en compte a l'hora de mesurar aquest fenomen.
- ◆ **Demogràfica:** en la composició demogràfica d'un territori també hi ha certs factors que, per ells mateixos, comporten una major vulnerabilitat. L'envelliment de la població n'és un, i és especialment rellevant si aquestes persones tenen mancances en l'àmbit relacional. Un altre és la presència de persones nascudes fora de l'entorn comunitari, que és un repte per a les administracions a l'hora d'assegurar-ne la plena integració econòmica, social i relacional a la societat d'acollida.
- ◆ **Educativa:** l'educació i formació al llarg de la vida garanteixen que tothom compta amb les habilitats i els coneixements necessaris per desenvolupar un projecte de vida autònom. Per això, la manca d'accés i permanència a les etapes més avançades del sistema educatiu és un factor de risc que limita la capacitat d'entendre i participar activament en la societat en què es viu, especialment en el mercat de treball.

### 4.3. INDICADORS

Per a la tria dels indicadors, s’han tingut en compte els criteris següents:

- ◆ s’han seleccionat indicadors relatius a àmbits en què les administracions locals tenen una certa capacitat d’actuació i reben les demandes de la ciutadania, com l’habitatge o la promoció de l’autonomia personal, entre d’altres.
- ◆ quan ha estat possible, s’han emprat indicadors ja contrastats en altres treballs amb objectius similars.
- ◆ s’han cercat dades disponibles a nivell municipal, amb l’objectiu que tots els municipis disposin d’una mesura del nivell de vulnerabilitat social, que alhora sigui comparable amb la resta de territoris de la demarcació.
- ◆ s’han prioritzat indicadors que tenen una periodicitat anual, com a mínim; i que compten amb dades al més actualitzades possible.

L’índex s’ha construït a partir de sis indicadors, pertanyents a les tres dimensions exposades a l’apartat anterior, com es pot observar a la figura 1.

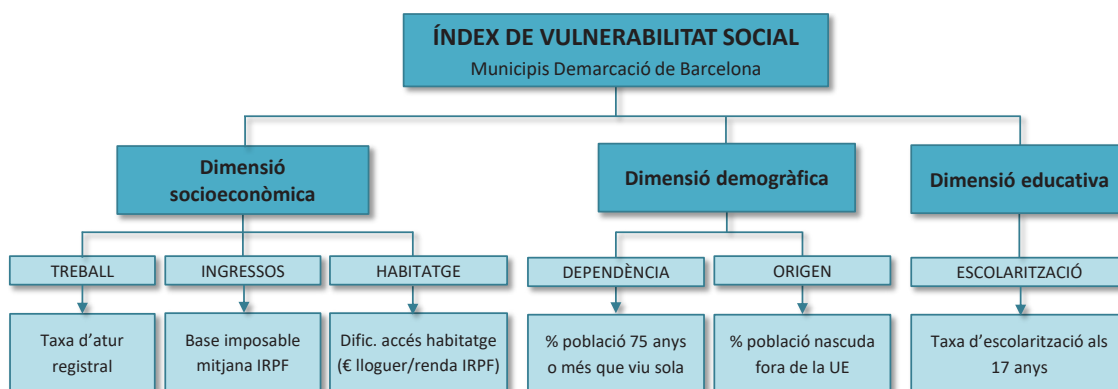


Figura 1. Estructura de l’Índex de Vulnerabilitat Social  
Font: elaboració pròpia

- ◆ **Taxa d’atur registral:** és una dada imprescindible de l’àmbit socioeconòmic, no només perquè la feina és la font principal d’ingressos per a la gran majoria de la població, sinó perquè la precarietat en el mercat de treball està molt correlacionada amb la manca d’integració de l’individu, ja que determina en bona mesura llurs possibilitats de desenvolupar un projecte vital. S’empra la taxa d’atur registral perquè està disponible per a la pràctica totalitat dels municipis<sup>5</sup>.
- ◆ **Base imposable mitjana de l’IRPF:** és la mitjana de les rendes obtingudes pels contribuents d’un municipi durant un any, procedents principalment del treball i del capital mobiliari i immobiliari. S’utilitza com una aproximació del nivell d’ingressos de les famílies equivalent a altres indicadors com la Renda Familiar Bruta Disponible, que tan sols està disponible per als municipis de més població.
- ◆ **Dificultat d’accés a l’habitatge:** mesura la càrrega associada al pagament de l’habitatge dins de l’economia domèstica, a través del percentatge que representa el preu mitjà del lloguer respecte de la Base Imposable mitjana de l’IRPF. L’anàlisi se centra en els preus del lloguer per la fiabilitat de les dades, publicades pel Departament de Territori i Sostenibilitat de la Generalitat de Catalunya, i la disponibilitat per a la majoria dels municipis<sup>6</sup>.

<sup>5</sup> Per a 2018, està disponible per a tots els municipis de la Demarcació excepte cinc de menys de 100 habitants.

<sup>6</sup> Per a 2018, està disponible per a tots els municipis de la Demarcació de més de 1.500 habitants.

- ◆ **Percentatge de població de 75 anys o més que viu sola:** aquest indicador uneix el grau d'envelliment amb la dimensió relacional, i focalitza l'atenció en les persones grans vulnerables pel fet de viure soles, bona part de les quals són susceptibles de requerir l'atenció dels Serveis Socials.
- ◆ **Percentatge de població nascuda fora de la UE:** aquest indicador estima les necessitats d'integració social, econòmica i relacional d'uns col·lectius que, majoritàriament, han arribat als nostres municipis a la recerca d'unes condicions de vida més favorables que les dels seus països d'origen.
- ◆ **Taxa d'escolarització als 17 anys:** indica la permanència dels joves al sistema educatiu reglat més enllà de l'edat d'escolarització obligatòria (fins als 16 anys). Tot i que inclou els joves de 17 anys que estudien ESO, es considera una aproximació vàlida de l'abandonament escolar prematur -indicador clau de l'Estratègia Europa 2020 per avançar cap a un creixement integrador-, amb l'avantatge que està disponible per a la majoria dels municipis de la demarcació<sup>7</sup>.

A continuació, es presenta la relació d'indicadors seleccionats amb la definició, l'any de referència i la font d'obtenció de les dades:

Dimensió	Indicador	Definició	Any dades	Font
Socio-econòmica	Taxa d'atur registral	Relació entre la població desocupada registrada mensualment a les oficines d'ocupació (SOC) i la població activa local estimada trimestral	2018 (desembre)	Hermes, DIBA; a partir de les dades del Departament de Treball, Afers Socials i Famílies i de la Mostra de Vides Laborals de la Seguretat Social
	Base imposable (BI) mitjana de l'IRPF	Mitjana de les rendes obtingudes pels contribuents d'un municipi durant un any, procedents principalment del treball i del capital mobiliari i immobiliari.	2017	Idescat, a partir de les dades de l'Agència Estatal de Administració Tributaria (AEAT)
	Dificultat d'accés a l'habitatge	Percentatge que representa el preu mitjà dels lloguers en un municipi respecte de la base imposable mitjana de l'IRPF dels seus habitants	Preu lloguers: 2018 BI IRPF: 2017	Departament de Territori i Sostenibilitat, Generalitat de Catalunya AEAT
Demogràfica	Percentatge de població de 75 anys o més que viu sola	Percentatge de població de 75 anys o més que viu sola sobre la població de 75 anys i més	2016	Idescat
	Percentatge de població nascuda fora de la UE	Percentatge de població nascuda fora de la UE respecte del total de població del municipi	2018	INE
Educativa	Taxa d'escolarització als 17 anys	Població de 17 anys resident al municipi escolaritzada, sobre el total de la població de 17 anys resident al municipi	2016	Idescat

Taula 1. Indicadors utilitzats per calcular l'índex<sup>8</sup>

<sup>7</sup> Per a l'últim any publicat (2016), la dada està disponible per a tots els municipis de la Demarcació de més de 1.000 habitants, excepte un (de 1.100 habitants).

<sup>8</sup> Per a alguns municipis amb menys de 1.500 habitants, la informació sobre la taxa d'atur, el preu dels lloguers, el % de població de 75 anys o més que viu sola i/o la taxa d'escolarització als 17 anys no està disponible. Aquests valors s'han estimat en funció de la mitjana dels municipis de menys de 5.000 habitants de la comarca, ponderada per la població de cada municipi.

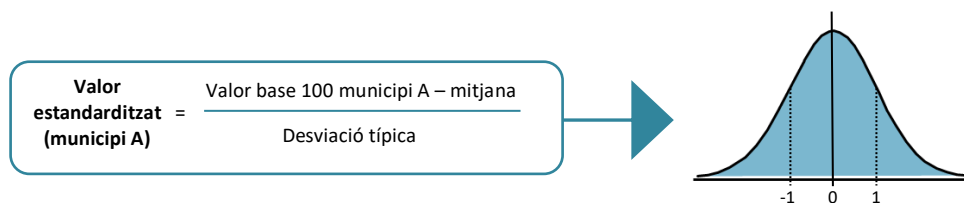
## 5. CÀLCUL I INTERPRETACIÓ DE L'ÍNDEX

### 5.1. CÀLCUL DE L'ÍNDEX

Les dades originals dels sis indicadors s'han transformat en una escala amb base 100, en què 100 és la mitjana de la demarcació (excloent-ne el municipi de Barcelona). Els municipis que tenen una situació més favorable<sup>9</sup> adopten valors superiors a 100 i els que tenen una situació més desfavorable se situen per sota del 100. L'objectiu d'aquest càlcul és facilitar la comparació dels resultats amb la mitjana de la demarcació i entre municipis.

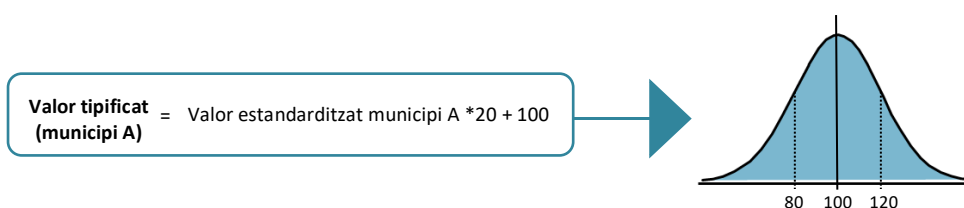
Per a l'agregació dels sis indicadors, s'ha seguit aquest procediment:

- a. Estandardització:** els valors transformats amb base 100 s'han estandarditzat. És a dir, se'ls ha aplicat un procediment estadístic per traslladar-los a una nova escala amb mitjana 0 i desviació típica 1, que té la forma d'una distribució normal (concentrada al voltant del punt central i amb un nombre similar de municipis a banda i banda). A continuació, es mostren la fórmula aplicada i el tipus de distribució resultant:



L'objectiu d'aquest càlcul és igualar el rang de variació dels sis indicadors per evitar que, a l'hora de calcular l'índex, aquells amb resultats més extrems (que s'allunyen més del 100 per dalt o per baix) pesin més en el resultat per un efecte estadístic. Per exemple: si no apliquéssim aquesta correcció, el percentatge de població nascuda fora de la UE -que té resultats molt dispars entre municipis- determinaria en bona mesura el resultat final de l'índex: amb independència dels altres 5 indicadors, els municipis amb més presència de persones nascudes fora de la UE molt probablement es classificarien com a vulnerabilitat alta i a la inversa.

- b. Tipificació:** els valors estandarditzats (pas a) s'han tipificat. Això significa que s'han transformat en una escala amb una mitjana de 100 i una desviació típica de 20. A continuació, es mostren la fórmula aplicada i el tipus de distribució resultant:



L'objectiu d'aquest càlcul és facilitar la interpretació del resultat final un cop agregats els indicadors, a través d'una escala més intuïtiva (base 100) que la derivada del pas a (valors al voltant del zero)<sup>10</sup>.

- c. Agregació:** s'ha aplicat una mitjana aritmètica dels valors tipificats dels sis indicadors (obtinguts al pas b). La mitjana de la demarcació sempre és de 100 punts. Quan la situació del municipi és de major vulnerabilitat, l'índex adopta valors inferiors als 100 punts, i a la inversa. La fórmula per obtenir l'Índex és la següent:

$$\text{Índex de Vulnerabilitat Social (municipi A)} = \frac{\text{Valor tipificat indicador 1} + \text{Valor tipificat indicador 2} + \text{Valor tipificat indicador 3} + \text{Valor tipificat indicador 4} + \text{Valor tipificat indicador 5} + \text{Valor tipificat indicador 6}}{6}$$

<sup>9</sup> Xifres inferiors a la mitjana en el cas de la Taxa d'atur registral, la Dificultat d'accés a l'habitatge, el Percentatge de persones de 75 anys o més que viuen soles i el Percentatge de persones nascudes fora de la UE, i xifres superiors a la mitjana en la Base Imposable mitjana de l'IRPF i la Taxa d'escolarització als 17 anys.

<sup>10</sup> A l'annex 1, es representen gràficament les distribucions dels 6 indicadors abans i després de la tipificació.

Per al càlcul de l'índex, s'ha atorgat el mateix pes a tots els indicadors (16,7%). Així, la dimensió socioeconòmica té un pes del 50%; la demogràfica, del 33,3% i l'educativa, del 16,7%:

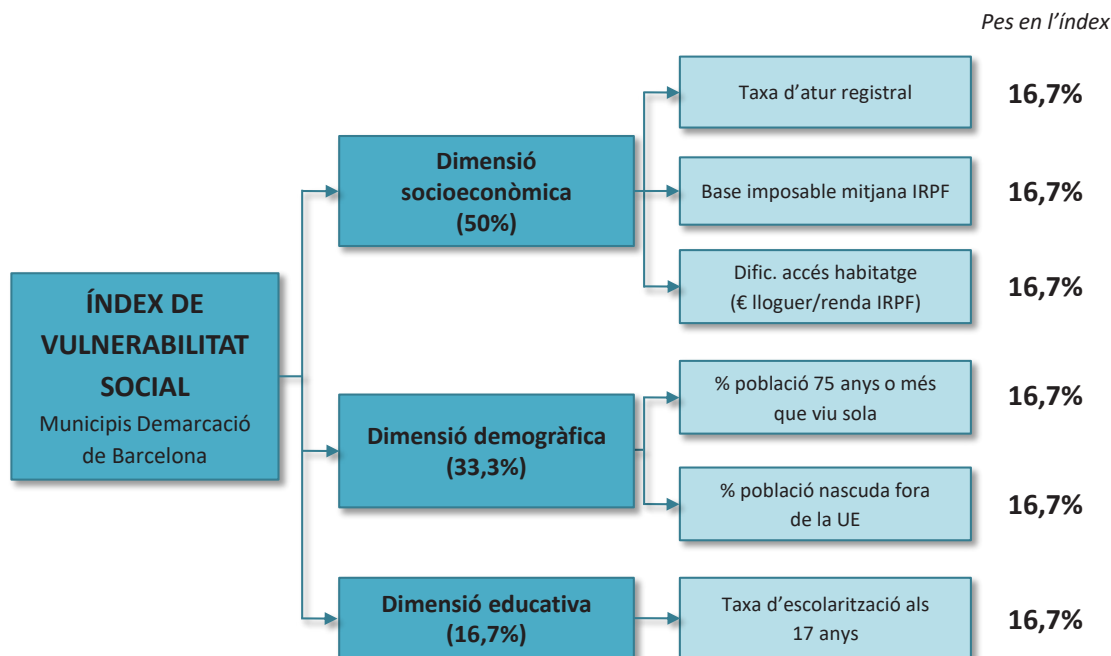


Figura 2. Estructura de l'Índex de Vulnerabilitat Social

La decisió d'aplicar una ponderació homogènia respon als criteris de transparència i objectivitat:

- ♦ **Transparència:** si es combinessin diferents pesos, hi hauria menys correspondència entre els valors originals i el resultat final. Per contra, una ponderació equilibrada fa que la metodologia sigui més transparent i en facilita la reproductibilitat, és a dir, que qualsevol persona pugui refer els càlculs i veure com s'obté l'índex.
- ♦ **Objectivitat:** es considera que qualsevol decisió d'atorgar més pes a uns indicadors en detriment dels altres –ja fos amb un criteri empíric basat en els resultats o bé amb el consens d'un grup d'experts- introdueix elements de subjectivitat que podrien ser qüestionables.

## 5.2. INTERPRETACIÓ DE L'ÍNDEX

El resultat global de l'índex s'ha categoritzat en un indicador qualitatiu que ajuda a valorar el grau de vulnerabilitat social i serveix de referència perquè cada municipi pugui comparar les seves dades amb els municipis més similars.

Quan els punts obtinguts són **inferiors a 90** es considera que la vulnerabilitat és **molt alta**. **Entre 90 i 100** punts es considera que la vulnerabilitat és **alta**. **De 100 a 110** la vulnerabilitat és **baixa** i els valors **superiors a 110** revelen una vulnerabilitat **molt baixa**.

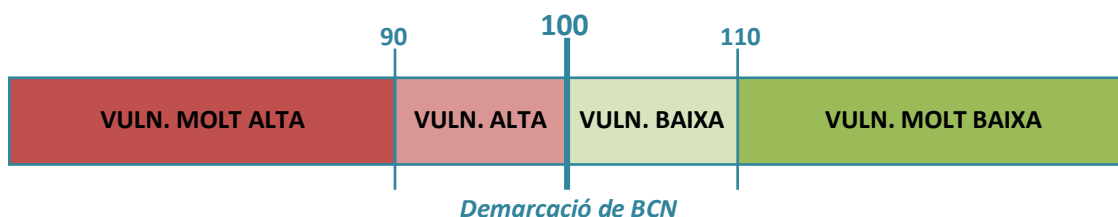


Figura 3. Interpretació dels resultats de l'Índex de Vulnerabilitat Social

A continuació, es mostra un exemple de càlcul a partir de les dades reals d'un municipi de la província:

INDICADORS	Valors originals (municipi)	Valors originals (global Dem. BCN)	Valors transformats (Base 100)	Resultat índex
Taxa d'atur registral	14,0%	11,2%	80,3	<b>88,4</b>
Base imposable mitjana IRPF	20.224,11€	23.071,42€	87,7	
Dificultat accés habitatge	37,70%	34,14%	91,5	
% població 75+ que viu sola	28,1%	26,0%	92,4	
% població nascuda fora UE	16,0%	13,1%	81,8	
Taxa d'escolarització 17 anys	84,8%	84,2%	100,6	

Taula 2. Exemple de càlcul de l'índex per a un municipi tipus

El municipi d'exemple presenta uns resultats més desfavorables que la mitjana de la Demarcació en cinc dels sis indicadors: per sobre de la mitjana a la Taxa d'atur registral, la Dificultat d'accés a l'habitatge, el Percentatge de població de 75 anys o més que viu sola i el Percentatge de població nascuda fora de la UE (que tenen orientació negativa) i per sota de la mitjana a la Base imposable mitjana de l'IRPF (que té orientació positiva). Està lleugerament per sobre de la mitjana a la Taxa d'escolarització als 17 anys (que també té orientació positiva).

Per això, tots els valors transformats són inferiors a 100, amb diferents intensitats, excepte el d'aquest últim indicador. Mentre que en l'habitatge, la gent gran que viu sola i l'escolarització (ombrejats en rosa), els resultats són propers a la mitjana; en la renda i especialment l'atur i la proporció de nascuts fora de la UE (en vermell) és on el municipi presenta una situació més desfavorable. La Taxa d'escolarització als 17 anys apareix ombrejada en verd perquè per a la construcció de l'índex, aquests valors s'han estandarditzat i tipificat i s'ha aplicat una mitjana aritmètica. Com a resultat, s'obté que el municipi tipus té un Índex de Vulnerabilitat Social de 88,4 sobre 100<sup>11</sup>, que es classifica com a molt alta.

## 6. RESULTATS DE L'ÍNDEX PER A L'EDICIÓ 2018

En aquest apartat s'exposen els resultats de l'Índex corresponents a l'any 2018. S'analitzarà el grau de concentració-dispersió dels valors de l'índex i dels sis indicadors, així com la distribució geogràfica; se segmentaran els resultats per comarques i grandària poblacional i s'estudiarà fins a quin punt la vulnerabilitat social dels municipis es correlaciona amb els indicadors del Cercle de Serveis Socials.

A la figura 4 es mostra la distribució dels 310 municipis analitzats segons els valors a l'Índex de Vulnerabilitat Social, que oscil·len d'un mínim de 77 a un màxim de 152 punts.

La major part dels municipis es troben a les franges intermèdies (78,1%), mentre que només hi ha un 11,3% que presenten una vulnerabilitat molt baixa i un 10,6% amb vulnerabilitat molt alta.

Aquesta distribució, concentrada en els valors centrals, es deu a les transformacions estadístiques per homogeneïtzar l'escala dels diferents indicadors.

<sup>11</sup> S'ha de tenir present que el 88,4 no és la mitjana aritmètica dels valors de la columna adjacent, ja que aquests valors s'han estandarditzat i tipificat per obtenir el resultat final.

Convé recordar que els valors de l'índex no s'han d'analitzar aïlladament, sinó que són una mesura relativa que pren sentit quan s'interpreta en el context de la resta de municipis de la Demarcació. És a dir, si un municipi A obté un 96 l'any 2018, i per tant, una vulnerabilitat alta, aquest valor no és traslladable a altres contextos, ja que és resultat de comparar-lo amb la situació que tenien els altres 309 municipis en l'any de referència. Per aquest motiu, és possible que, entre un any i el següent, en un municipi disminueixi la taxa d'atur i en canvi l'indicador transformat en base 100 no reflecteixi aquesta millora. Això passarà en aquells casos en què la majoria dels municipis també han millorat i per tant, la posició respecte del conjunt de la demarcació es manté, o fins i tot podria empitjorar.

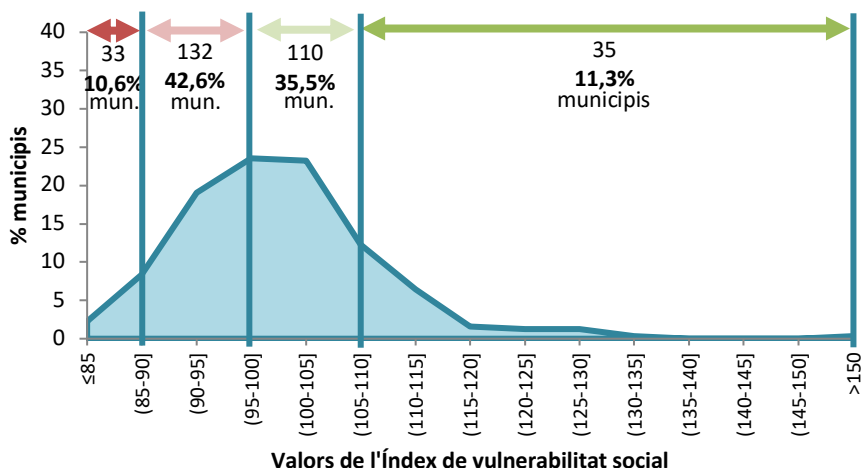


Figura 4. Distribució de l'Índex de Vulnerabilitat Social. Nombre i % de municipis sobre el total<sup>1</sup>

La forma de la distribució, allargada a la dreta (valors del 100 al 152) i més concentrada a l'esquerra (valors del 77 al 99) evidencia que els municipis amb vulnerabilitat alta o molt alta són un grup més homogeni. En canvi, entre els situats a les franges verdes, les casuístiques són diverses: tot i que el grup més nombrós està entre 100 i 109 punts (110 municipis; 35,5% del total), hi ha 35 municipis (11,3%) que tenen uns nivells de vulnerabilitat realment baixos si es comparen amb la mitjana de la demarcació.

Si es considera la població que viu als municipis, la distribució es desplaça cap a l'esquerra del gràfic. És a dir, tot i que el nombre de municipis és força equilibrat a banda i banda del 100, la major part de la població es concentra als entorns més vulnerables.

Així, el 10,6% de municipis amb vulnerabilitat molt alta apleguen el 28,9% de la població, mentre que els municipis amb vulnerabilitat baixa redueixen a una tercera part el seu pes, ja que representen el 35,5% dels municipis i l'11,9% de la població; i gairebé el mateix succeeix amb els de vulnerabilitat molt baixa, de l'11,3% dels municipis al 4,5% de la població.

En resum, es constata que el 83,6% dels residents a la demarcació<sup>12</sup> viuen en municipis amb vulnerabilitat alta o molt alta, i només el 16,4% ho fa en municipis menys vulnerables que la mitjana. Això posa de manifest que els municipis vulnerables són més poblats (20.200 habitants de mitjana) que els situats per sobre del 100 a l'índex (4.500 habitants de mitjana).

<sup>12</sup> Exclòs el municipi de Barcelona.



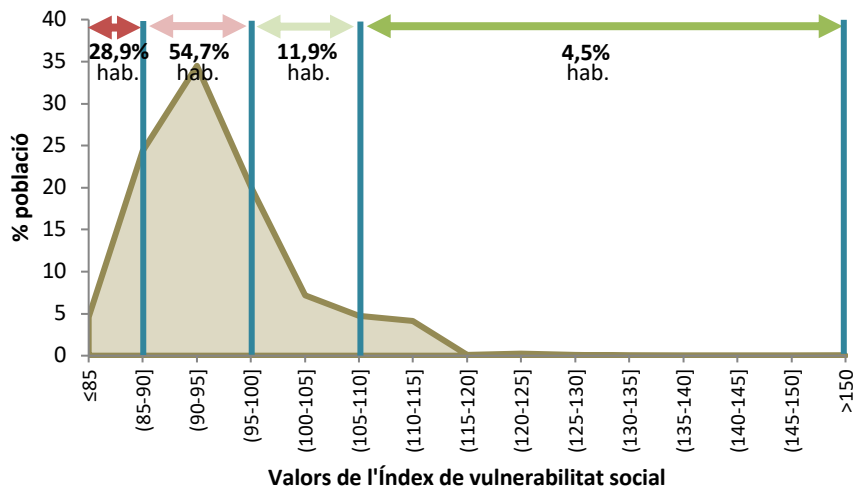


Figura 5. Distribució de l'Índex de Vulnerabilitat Social. % de població sobre el total

Nota: percentatges sobre la població de 310 municipis, exclouent-ne el municipi de Barcelona.

A continuació, es presenten els resultats dels 310 municipis en set mapes: un per a cadascun dels indicadors emprats i el setè, per al resultat de l'Índex de Vulnerabilitat Social.

A simple vista, es pot observar que els sis mapes dels indicadors són força diferents entre sí. Així, els municipis amb més atur se situen en alguns punts de l'alt Maresme, el Garraf, l'Alt Penedès, l'Anoia, el Vallès Occidental, el Bages i el Berguedà; generalment fora de l'Àrea Metropolitana de Barcelona. Per part seva, els territoris amb una renda més baixa es concentren sobretot al Berguedà, Osona, el Bages i, en menor mesura, l'Anoia, l'Alt Penedès i l'alt Maresme.

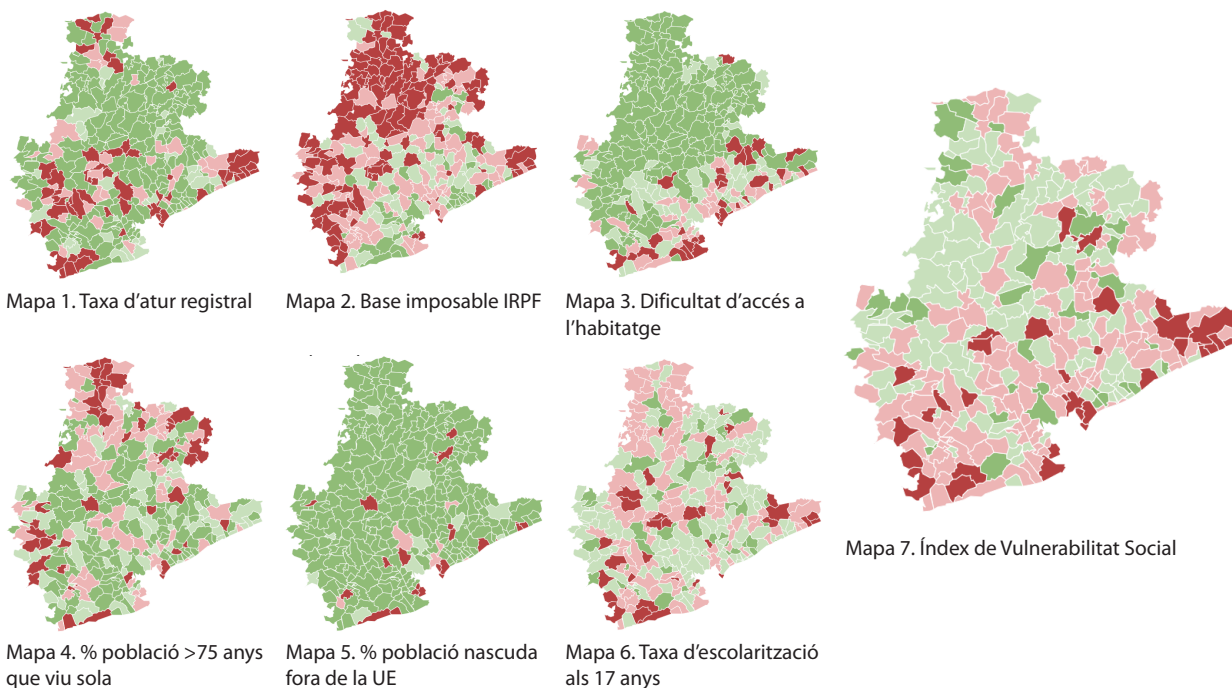
El mapa de la dificultat d'accés a l'habitatge mostra una pauta territorial clara: els municipis on accedir a un habitatge requereix més esforç respecte del total d'ingressos es concentren a la Regió Metropolitana. Com es pot observar al mapa dels ingressos, això no significa que aquests territoris tinguin un poder adquisitiu més baix que les comarques interiors, sinó que els preus dels lloguers són molt més cars en relació amb els ingressos de la població, i això pot comportar que una part important tingui dificultats per permetre's un habitatge ajustat a les seves necessitats.

El mapa del percentatge de persones de 75 anys o més que viuen soles té un cert paral·lelisme amb el de la renda tot i que amb menys intensitat, ja que les zones més vulnerables se situen a les comarques del Berguedà, Osona, el Bages i l'Anoia. El baix nivell de renda a les comarques interiors s'explicaria, en part, pel pes que tenen les pensions de jubilació en la mitjana d'ingressos d'aquests territoris; més envellits que la resta.

La distribució del percentatge de persones nascudes fora de la UE està altament polaritzada: la gran majoria dels municipis tenen una baixa proporció d'extracomunitaris en relació amb la mitjana (verd fosc), mentre que alguns municipis de la Regió Metropolitana, Osona i el Bages destaquen per tenir un percentatge substancialment elevat d'aquestes procedències si es compara amb el conjunt de la demarcació (vermell fosc).

La taxa d'escolarització als 17 anys és l'indicador on els valors alts i baixos estan més distribuïts en el territori, en part perquè les dades presenten poca dispersió, i per això no hi ha gaires municipis allunyats de la mitjana (vermell o verd fosc).





Per últim, el mapa de l'Índex de Vulnerabilitat mostra l'agregació dels resultats dels sis indicadors anteriors. Com s'ha descrit anteriorment (figura 4), la major part dels municipis es troben a les categories intermèdies, representades amb les tonalitats clares de vermell i verd. Els municipis amb vulnerabilitat molt baixa (verd fosc) es troben dispersos en alguns punts del baix Maresme, el Berguedà, Osona, el Vallès Occidental, el Moianès, el Baix Llobregat i l'Anoia. I els de vulnerabilitat molt alta (vermell fosc), sobretot a l'alt Maresme, el Barcelonès, el Garraf, l'Alt Penedès i Osona.

Les diferències entre els mapes evidencien que un municipi amb alta vulnerabilitat socioeconòmica pot estar ben posicionat en l'àmbit demogràfic o educatiu, i viceversa. Cadascun reflecteix un aspecte concret del benestar, i diferent de la resta. Aquesta complementarietat avala la selecció dels indicadors emprats per construir l'índex, ja que demostra que tots ells són necessaris per mesurar el fenomen.

## 6.1. RESULTATS DE L'ÍNDEX PER COMARQUES

A continuació es presenten els resultats de l'Índex a nivell comarcal, així com dels sis indicadors que el componen; per observar quins són els territoris amb vulnerabilitat més alta i més baixa. Els valors que apareixen als gràfics per a les diferents comarques no són una mitjana aritmètica dels municipis que les integren, sinó que s'ha tornat a aplicar el procediment de càlcul partint dels valors originals dels indicadors a nivell comarcal; ja que aquesta és la manera d'obtenir una mesura de la realitat comarcal sense que aquesta es vegi afectada per la diferent composició municipal de cadascuna d'elles. Per consultar la fórmula de càlcul de l'índex, vegeu la pàgina 8.

dels municipis de la demarcació de Barcelona

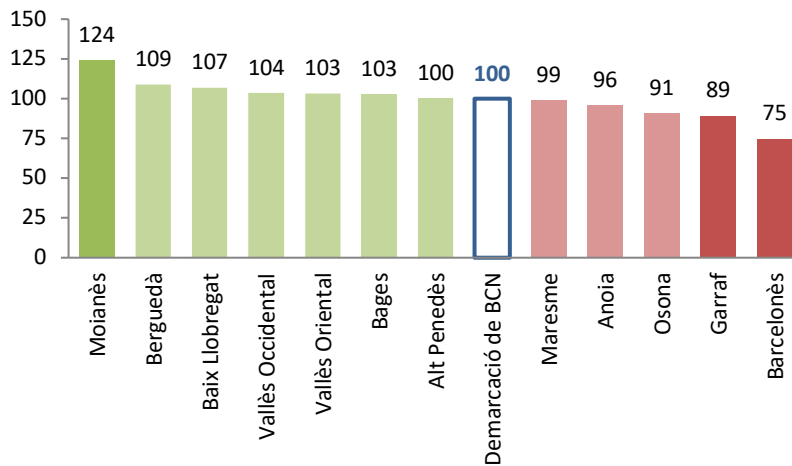


Figura 6. Resultats de l'Índex de Vulnerabilitat Social (base 100). Comarques

Prenent el 100 com el global de la demarcació, hi ha set comarques amb un Índex de Vulnerabilitat Social més favorable (en verd) i cinc amb un índex més desfavorable que la mitjana (tons de vermell). Les set comarques més ben posicionades tenen valors entre 100 i 124.

El Moianès obté el valor més alt (124), i és l'única comarca amb una vulnerabilitat "molt baixa". A continuació, el Berguedà i el Baix Llobregat se situen entre el 105 i el 110; mentre que el Vallès Occidental, el Vallès Oriental, el Bages i l'Alt Penedès se situen més a prop del 100. A la part inferior, tres comarques tenen una vulnerabilitat alta (valors de 90 a 99): el Maresme fregant el 100 i l'Anoia i Osona una mica més allunyades; mentre que el Garraf i el Barcelonès són les úniques comarques que globalment tenen una vulnerabilitat molt alta (per sota del 90).

La posició de les diferents comarques a l'Índex és el producte d'agregar els resultats dels sis indicadors que es presenten a les figures 7 a 12. Com es pot veure, en alguns casos la posició global de la comarca és similar a la que té en els diferents components de l'Índex (sempre a la franja alta o baixa), i en d'altres varia substancialment en funció de l'indicador.

El Vallès Occidental és l'única comarca amb una situació més favorable que la mitjana de la demarcació en tots els indicadors, mentre que el Barcelonès és l'única que està sempre per sota del 100. La resta de comarques alternen situacions de vulnerabilitat alta i baixa, entre les quals destaquen els casos del Berguedà i el Moianès, que a la majoria dels indicadors lideren les posicions més favorables i a la renda, en canvi, tenen posicions desfavorables.

- ◆ Pel que fa a la **taxa d'atur**, la realitat comarcal és diversa, amb territoris situats en tots els nivells de vulnerabilitat: el Moianès, Osona i el Baix Llobregat estan al capdavant amb més de 110 punts. Cinc comarques estan per sota de la mitjana, però les posicions varien respecte de l'Índex global: el Barcelonès, que era últim, millora la seva posició (en part per la proximitat a Barcelona); en canvi, el Garraf i l'Anoia són les comarques amb una problemàtica d'atur més acusada.
- ◆ En la **renda**, tot i que la variabilitat és menor, algunes posicions s'inverteixen: el Garraf passa al capdavant dels territoris amb més ingressos per càpita, seguida del Baix Llobregat, el Vallès Occidental, i el Maresme; en canvi, el Berguedà ocupa l'última posició -probablement pel pes que tenen les pensions de jubilació en el còmput d'ingressos d'aquesta comarca-, a poca distància del Barcelonès.
- ◆ La **dificultat d'accés a l'habitatge** té una pauta territorial clara: les comarques amb més vulnerabilitat en aquest aspecte són les situades més a prop de Barcelona, particularment el Barcelonès, el Baix Llobregat, el Maresme i el Garraf. Aquests territoris es caracteritzen per l'alt preu dels lloguers, que no sempre es correspon amb uns ingressos més elevats, fet que comporta un esforç més alt per poder accedir a un habitatge.

A l'altre extrem, hi ha el Berguedà, el Bages, el Moianès, Osona, l'Anoia i l'Alt Penedès, on la distància de Barcelona es relaciona amb uns preus del lloguer més baixos, i per tant una dificultat menor per accedir a un habitatge.

- ◆ El **percentatge de població de més de 75 anys que viu sola** és baix al Moianès i també en comarques de la Regió Metropolitana com són el Baix Llobregat, el Vallès Oriental, el Maresme, el Vallès Occidental i l'Alt Penedès. En canvi, és elevat tant en territoris relativament allunyats de Barcelona (Catalunya Central, especialment Osona; i el Garraf) com al Barcelonès. En aquest últim cas, l'alt percentatge de gent gran que viu sola podria explicar-se, en part, perquè durant el període d'alça dels preus immobiliaris previ a la crisi, moltes persones van abandonar aquestes ciutats metropolitanes per instal·lar-se a municipis més allunyats de Barcelona que comptaven amb habitatge més assequible, i això va fer augmentar la mitjana d'edat.
- ◆ També en l'àmbit demogràfic, el **percentatge de població nascuda fora de la UE** és l'indicador amb més variabilitat entre comarques: el Berguedà destaca per ser el territori amb menys persones procedents de fora de la Unió, seguida pel Moianès i l'Anoia. A continuació, set comarques més es troben per sobre de la mitjana en una franja del 109 al 122. Els territoris amb vulnerabilitat més elevada es concentren a Osona i, molt especialment, al Barcelonès (60 sobre 100).
- ◆ Per últim, la **taxa d'escolarització als 17 anys** és l'indicador amb una distribució més plana: 8 de les 11 comarques considerades tenen valors d'entre 100 i 105. Encapçalen la distribució el Moianès i el Berguedà, i per sota del 100 trobem el Garraf, el Barcelonès, Osona i l'Alt Penedès, totes quatre amb valors força propers a la mitjana.

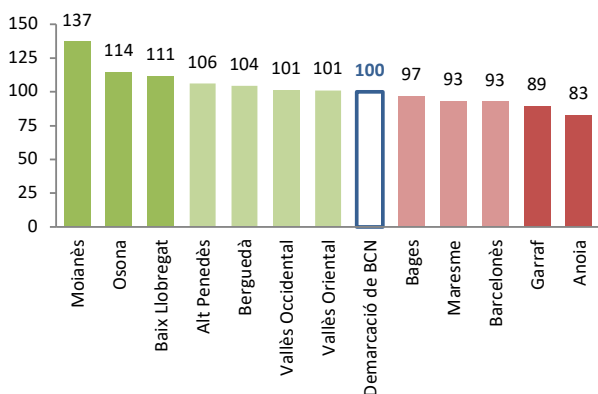


Figura 7. Taxa d'atur registrat (base 100). Comarques

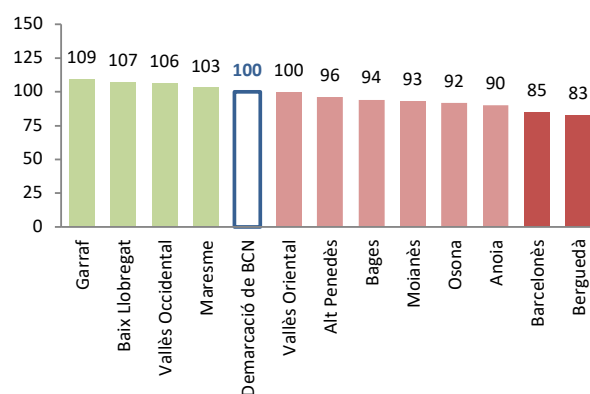


Figura 8. Base imposable IRPF (base 100). Comarques

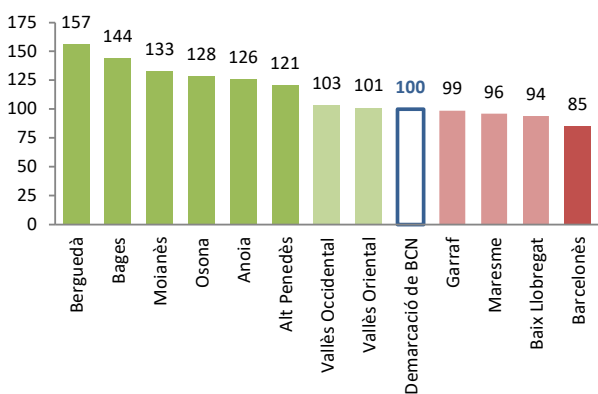


Figura 9. Dificultat d'accés a l'habitatge (base 100). Comarques

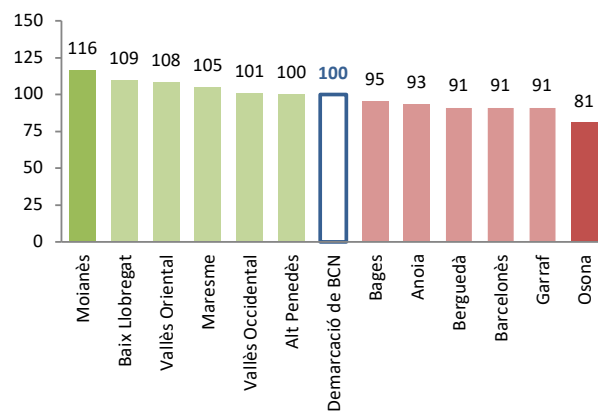


Figura 10. % població >75 anys que viu sola (base 100). Comarques

dels municipis de la demarcació de Barcelona

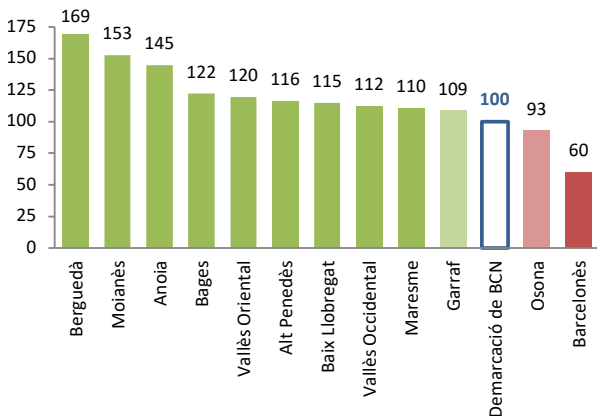


Figura 11. % població nascuda fora de la UE (base 100). Comarques

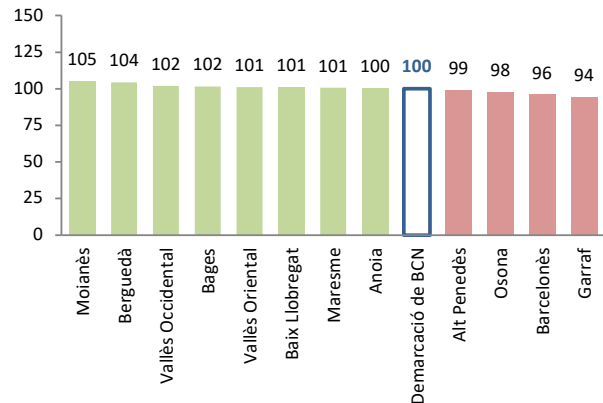


Figura 12. Taxa d'escolarització als 17 anys (base 100). Comarques

## 6.2. RESULTATS DE L'ÍNDEX PER GRANDÀRIA POBLACIONAL

Per completar la mirada territorial, a continuació es presenten els resultats segmentats segons el nombre d'habitants dels municipis. Novament, els valors que apareixen als gràfics no són una mitjana aritmètica dels municipis ubicats als diferents trams, sinó que resulten d'aplicar el procediment de càlcul partint dels valors originals dels indicadors a cada grup, per obtenir una fotografia més real de la vulnerabilitat social en els diferents estrats de municipis. Per consultar la fórmula de càlcul de l'índex, vegeu la pàgina 9.

El gràfic 13 mostra que hi ha una certa relació entre el nombre d'habitants i la situació social: els municipis més poblats són més vulnerables que els petits. En els trams escollits per a l'anàlisi, aquest comportament s'aproxima a una associació lineal: els municipis menors de 1.000 habitants serien els menys vulnerables, seguits dels de 5.001-20.000 i els de 1.000-5.000 (amb valors molt similars entre ells). Per sota de la mitjana, hi hauria els de 50.001-75.000 a prop del 100; i tancarien els de 20.0001-50.000 i els de més de 75.000 habitants, ambdós amb una vulnerabilitat molt alta (inferior a 90 punts).

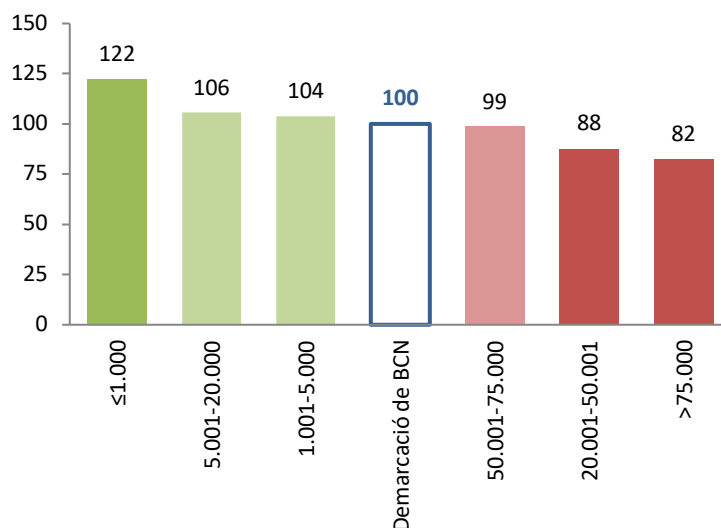


Figura 13. Resultats de l'Índex de Vulnerabilitat Social (base 100). Trams de població

La tendència "a més població, més vulnerabilitat" es reproduïx totalment o parcial en alguns indicadors, i en d'altres no. Així, els municipis més petits són els que tenen una taxa d'atur més favorable, tot i que a partir de 20.000 habitants la pauta es frena i no hi ha grans diferències en la taxa d'atur dels municipis mitjans. Sí que s'observa que els municipis més grans són els més vulnerables en aquest indicador.

En la renda, la distribució té la forma d'una U invertida: les franges centrals de 5.000 a 75.000 tenen més renda per càpita i els extrems estan per sota de la mitjana. Quant a la dificultat d'accés a l'habitatge, els municipis de menys de 1.000 habitants tornen a situar-se al capdavant; fet comprensible perquè es tracta de zones rurals on el preu dels lloguers acostuma a ser més baix. D'altra banda, ni el percentatge de gent gran que viu sola ni la taxa d'escolarització no presenten una tendència lineal clara, com sí que s'observa en els nascuts fora de la UE. Aquest és l'indicador que més varia segons el tram poblacional i l'únic en què els trams s'ordenen de manera lineal: l'escassa presència d'extracomunitaris als municipis petits contrasta amb la realitat dels territoris més poblats, on aquest col·lectiu és més nombrós.

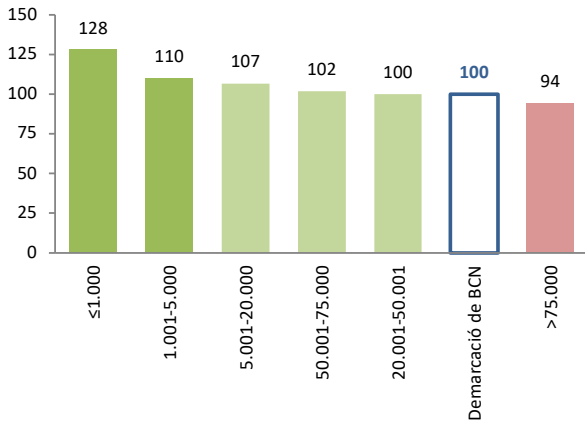


Figura 14. Taxa d'atur registrat (base 100). Trams de població

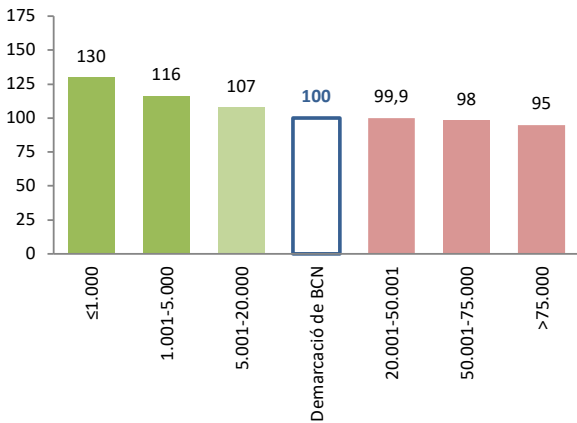


Figura 16. Dificultat accés habitatge (base 100). Trams de població

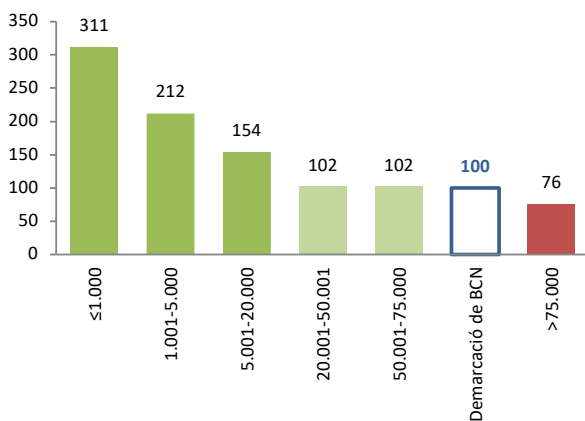


Figura 18. % pob. nascuda fora UE (base 100). Trams de població

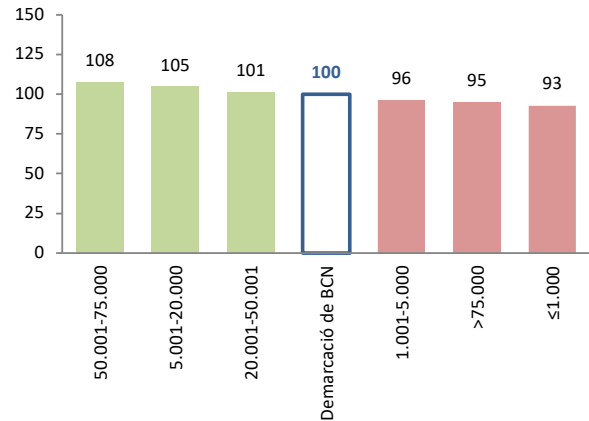


Figura 15. Base imposable IRPF (base 100). Trams de població

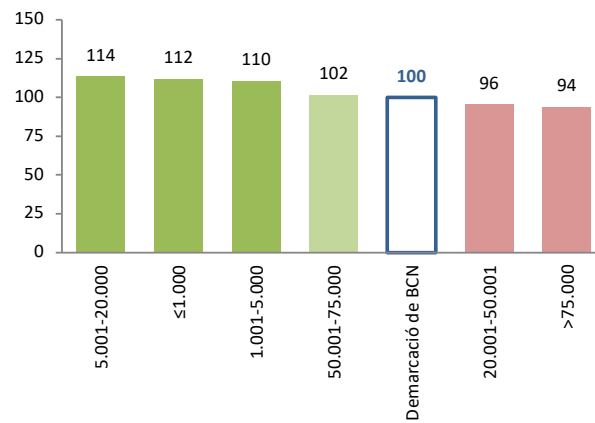


Figura 17. % població &gt;75 que viu sola (base 100). Trams de població

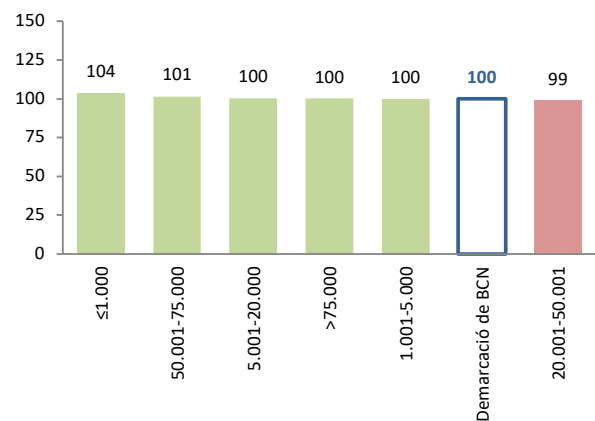


Figura 19. Taxa escolarització 17 anys (base 100). Trams de població

### 6.3. L'ÍNDEX DE VULNERABILITAT SOCIAL I ELS INDICADORS DELS CERCLES

Com a mesura que pretén ajudar a planificar les actuacions dels governs locals, és rellevant preguntar-se fins a quin punt el nivell de vulnerabilitat social dels municipis s'associa amb les característiques de diferents serveis que aquests presten, i particularment, els serveis socials bàsics.

*Els municipis amb més vulnerabilitat social inverteixen més en serveis socials? I en d'altres serveis? L'entorn social influeix en la cobertura, la pressió assistencial, l'organització o la qualitat dels serveis socials?*

A continuació, tractarem aquestes qüestions analitzant les relacions que hi ha entre l'Índex de Vulnerabilitat Social i una sèrie d'indicadors clau dels Cercles de Comparació corresponents a l'any 2018. Per fer-ho, s'han calculat els coeficients de correlació de Pearson. Aquest índex mesura el grau d'associació lineal entre dos indicadors; és a dir, si quan un d'ells augmenta, l'altre també varia en una proporció similar. Els valors poden oscil·lar en un rang de 0 a  $\pm 1$ , on 0 significa absència de relació i 1 indica una relació perfecta. Aquest vincle pot ser positiu –quan el primer indicador augmenta, el segon també augmenta– o negatiu –quan el primer indicador augmenta, el segon disminueix i a la inversa. Per exemple, que hi hagi una correlació positiva entre la despesa per habitant i el percentatge de personal de suport significaria que quan la despesa per habitant és alta, en la majoria dels casos la dotació de personal administratiu també ho és. En canvi, una correlació negativa entre les hores setmanals destinades a entrevistes i el temps d'espera per a la primera visita mostraria que de manera general, quan els professionals destinen més temps a les reunions amb els usuaris, l'espera tendeixen a disminuir.

#### 6.3.1. Relació entre la vulnerabilitat social i la despesa destinada als serveis

Al llarg d'aquest document s'ha plantejat la hipòtesi que el nivell de benestar de la població influeix en les seves necessitats i en les demandes que formulen als governs locals. Assumim que a més vulnerabilitat, major és el volum de destinataris potencials de les polítiques públiques i, concretament, dels Serveis Socials Bàsics.

Com a administració més propera, els ajuntaments són la primera instància que rep les demandes de la ciutadania en els diferents àmbits sectorials, i tenen la responsabilitat de distribuir els recursos disponibles de la manera que millor satisfaci l'interès general.

En un context en què els recursos són limitats, l'indicador dels Cercles “percentatge de despesa destinada al servei sobre el pressupost corrent municipal” reflecteix la decisió de potenciar una política determinada en detriment de la resta, en la mesura que tota despesa suposa un cost d'oportunitat perquè aquests mateixos recursos no es poden destinar a una altra finalitat.

L'anàlisi de correlacions mostra que hi ha una forta associació entre l'Índex de Vulnerabilitat Social i el Percentatge de despesa en Serveis Socials sobre el pressupost corrent municipal (0,617 sobre 1): als municipis amb més vulnerabilitat s'inverteix una part més important dels recursos en els Serveis Socials.

S'evidència que els governs locals són conscients de les necessitats del seu entorn i tenen en compte aquesta realitat a l'hora de distribuir el pressupost disponible en les diferents polítiques municipals.

La figura 20 mostra visualment aquesta associació. Cada punt reflecteix la ubicació d'un dels 65 municipis participants en el Cercle de Comparació de Serveis Socials<sup>13</sup> d'acord amb la puntuació que ha obtingut en l'Índex de Vulnerabilitat Social (eix horitzontal) i el Percentatge de despesa destinada a Serveis Socials sobre el pressupost municipal l'any 2018 (eix vertical). El gràfic mostra que hi ha una elevada associació lineal entre l'Índex i la despesa en Serveis Socials, ja que els punts no es distribueixen aleatòriament al llarg del gràfic, sinó que es concentren formant una trajectòria descendent. A partir del núvol de punts s'ha calculat la recta de regressió (línia blava) que millor s'ajusta a la distribució de les dades. Aquesta línia recull la correlació existent entre els dos indicadors i estima el percentatge de despesa en Serveis Socials més probable d'acord amb el grau de vulnerabilitat social que té un

<sup>13</sup> Els participants en l'edició de 2018 del Cercle de Comparació de Serveis Socials són una mostra rellevant, ja que representen el 85,6% de la població dels municipis de més de 10.000 habitants de la demarcació de Barcelona (excloent-ne el municipi de Barcelona).

determinat territori. Aquest exercici no implica en cap cas un judici de valor sobre la idoneïtat d'unes situacions en comparació amb d'altres, ja que els factors que influeixen en la configuració de les polítiques municipals són múltiples, complexos i no sempre estan subjectes a la voluntat dels decisors públics.

Així, els punts propers a la recta (en color blau) corresponen als 32 municipis (49,2%) més fidels al patró general, és a dir que destinen als Serveis Socials un percentatge del pressupost molt similar al que s'esperaria pel nivell de benestar de la població, ja sigui a l'alça o a la baixa.

Els punts verds i els vermells mostren els territoris on la correspondència entre vulnerabilitat i despesa en Serveis Socials és menor. En el primer cas, es tracta de 16 ens locals (24,6%) amb un percentatge de despesa significativament més alt que l'estimada d'acord amb les característiques de la seva població (un 15% o més). En el segon cas, trobem uns altres 16 (24,6%) amb un percentatge de despesa significativament més baix del que s'esperaria pel seu entorn.

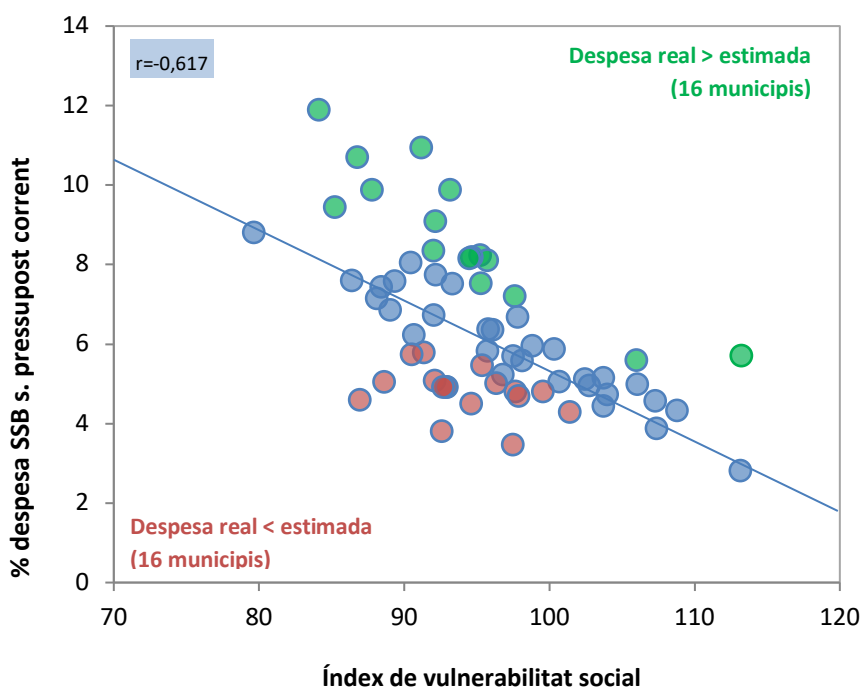


Figura 20. % despesa SSB sobre el pressupost corrent vs. Resultats de l'Índex de Vulnerabilitat Social

Més enllà de la forta correlació amb els pressupostos de Serveis Socials, és interessant contrastar si l'Índex de Vulnerabilitat Social s'associa, ja sigui en sentit positiu o negatiu, amb els recursos destinats a altres serveis locals estudiats als Cercles de Comparació.

L'anàlisi de correlacions entre l'Índex de vulnerabilitat i la despesa als diferents serveis (dades de 2018) mostra resultats dispersos, de manera que en alguns casos sí que hi ha associació entre l'esforç econòmic del municipi i la vulnerabilitat, però en altres serveis no s'observa una associació lineal estadísticament significativa.

El primer grup l'integren dos serveis de l'àmbit educatiu i cultural: les escoles bressol i els museus locals. Aquest grup es caracteritza perquè **hi inverteixen més els municipis amb vulnerabilitat baixa o molt baixa**, tot i que les correlacions són baixes.

- ♦ En Escoles bressol, per exemple, la major inversió en municipis menys vulnerables s'explicaria, en part, per la demanda de serveis d'atenció a la petita infància per part de famílies on tots els membres treballen fora de casa. Aquestes necessitats de conciliació es produeixen en major mesura als entorns més rejoyentats, amb menys atur i un poder adquisitiu més alt.



- ♦ Quant als percentatges més elevats en els Museus locals, s'ha de tenir en compte que no es tracta d'un servei obligatori per als ajuntaments, i per tant, és comprensible que el seu pes en els pressupostos municipals variï considerablement segons les diferents realitats municipals. D'entrada, allà on les necessitats socials són menors podria haver-hi major disponibilitat per invertir en serveis com els Museus locals.

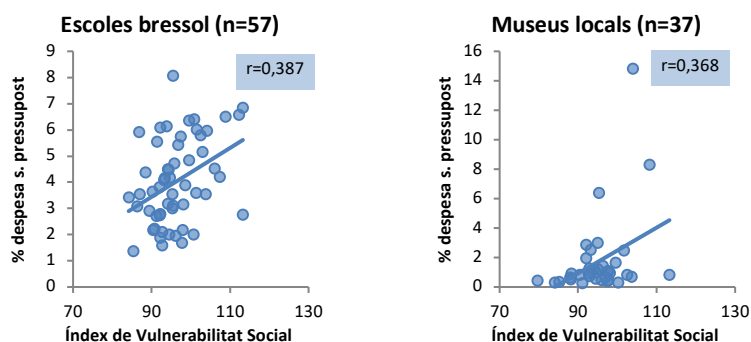
El segon grup està format pels **Serveis Locals d'Ocupació**, els serveis de **Mediació Ciutadana** i el de **Neteja Viària** on, juntament amb Serveis Socials, es constata que **els municipis amb vulnerabilitat social alta o molt alta hi destinen més proporció del pressupost**.

- ♦ La despesa més elevada en els Serveis Locals d'Ocupació s'ha d'entendre com una aposta per fer front a les necessitats d'inserció laboral i millora de l'ocupació de les persones en uns territoris més afectats per l'atur, els baixos ingressos o la necessitat de destinar un alt percentatge d'aquests per accedir a una habitatge.
- ♦ El pes de la mediació reflecteix l'aposta per millorar la convivència entre el veïnat, tant en l'esfera privada com a l'espai públic, en els àmbits escolar i associatiu i respecte de les activitats econòmiques; probablement influïda per un tercer element que caracteritza els municipis amb major vulnerabilitat social: l'elevada densitat de població. La coincidència d'un gran nombre de persones i activitats en un territori reduït incrementa la probabilitat que es produeixin conflictes, i això suposa un repte al qual molts ens locals donen resposta a través de la mediació, entre altres polítiques.
- ♦ La major despesa en Neteja Viària podria explicar-se parcialment pel mateix efecte de la densitat de població, que introdueix una pressió addicional en la cura i el manteniment de l'espai públic.

Hi ha un tercer **grup de serveis on la vulnerabilitat social no s'associa a la despesa municipal** en aquell servei. S'observen casuístiques diverses:

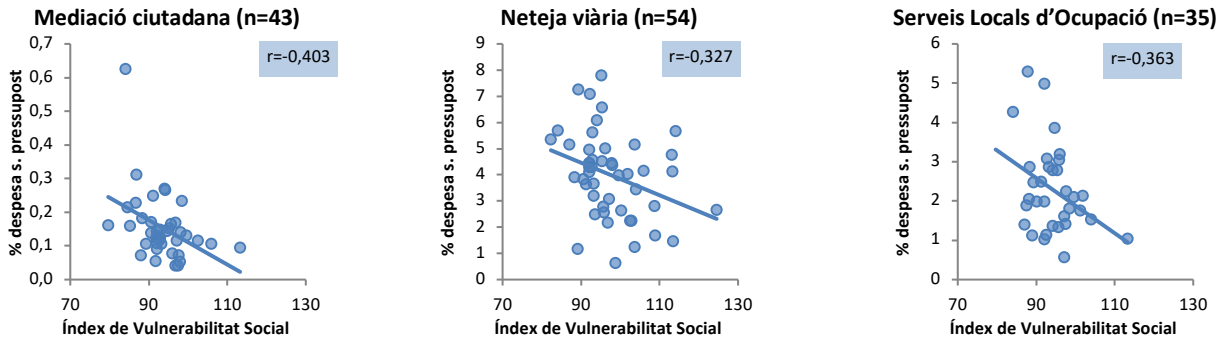
- ♦ Serveis que són de competència obligatòria dels municipis, vinculats al territori, al comerç, a la salut pública i a la seguretat; d'entrada poc dependents del perfil socioeconòmic i demogràfic de la població. Entre aquests hi hauria: Enllumenat públic, Verd urbà, Mercats i Fires, Recollida de residus, Policia local i Seguretat alimentària.
- ♦ Serveis on les aportacions d'altres institucions (en particular la Diputació de Barcelona) tenen un pes significatiu en el finançament global. Aquests ingressos externs podrien tenir un efecte anivellador entre territoris, i això explicaria el menor vincle entre la composició social de cada municipi i la despesa que es destina als serveis. En serien exemples les Biblioteques o les Oficines Municipals d'Informació al Consumidor (OMIC).
- ♦ Altres serveis, com Esports, Espais escènics o Escoles de música tampoc no presenten una associació lineal amb l'Índex de Vulnerabilitat Social, és a dir una pauta "a més vulnerabilitat, més/menys % de despesa" generalitzada al conjunt dels municipis.

Figures 21 i 22: Més despesa als municipis amb menys vulnerabilitat social

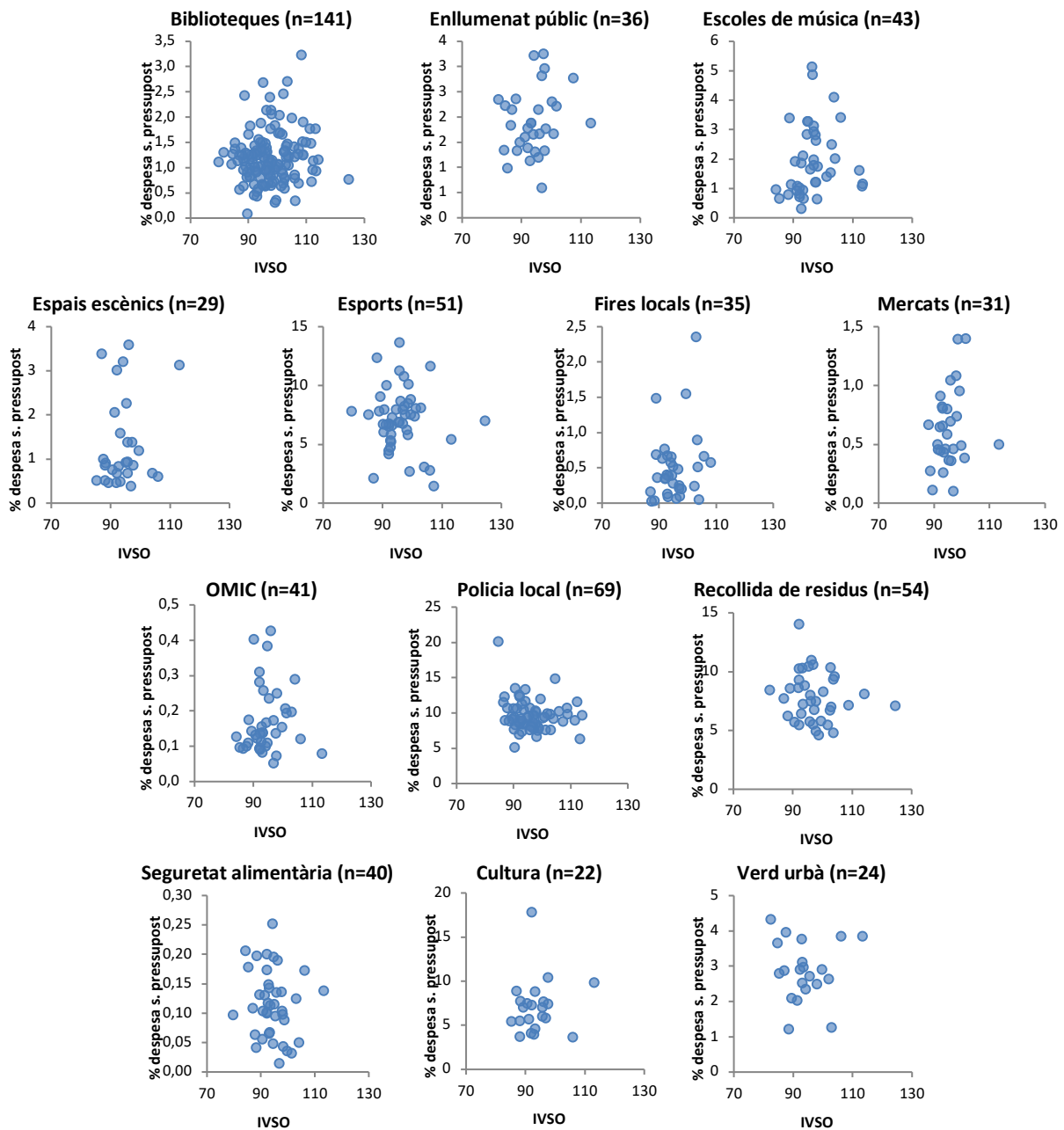




Figures 23 a 25: Més despesa als municipis amb més vulnerabilitat social



Figures 26 a 38: SENSE ASSOCIACIÓ SIGNIFICATIVA



### 6.3.2. Relació entre la vulnerabilitat social i indicadors del CCI de Serveis Socials

Per completar l'anàlisi de les relacions entre entorn social i serveis locals volem contrastar si, més enllà de l'efecte en les decisions d'assignació de recursos, l'Índex de Vulnerabilitat Social que s'ha presentat en aquest document té una incidència directa en altres dimensions dels Serveis Socials Bàsics.

Per això, a la taula següent es presenten els coeficients de correlació entre l'IVSO i els indicadors del Cercle de Serveis Socials, que mesuren qüestions com la cobertura, l'accessibilitat, la dotació de personal i la despesa dels serveis. Per a la interpretació del quadre, s'ha de tenir en compte que:

- ◆ Es representen només les correlacions estadísticament significatives, és a dir que tenen un patró comú a la majoria de municipis. S'han descartat aquells vincles puntuals que es donen només en alguns casos.
- ◆ El signe de la correlació depèn de la columna on s'ubica l'indicador. A l'esquerra (capçalera en vermell) es representen els indicadors que tenen uns valors generalment més elevat en els municipis amb vulnerabilitat alta; i a la dreta (capçalera en verd), els que augmenten en els entorns de baixa o molt baixa vulnerabilitat.
- ◆ La magnitud de la correlació (última columna) es classifica en baixa de 0 a 0,399, mitjana de 0,400 a 0,599 i mitjana-alta i alta quan és igual o superior a 0,600.
- ◆ Les correlacions indiquen associació, no necessàriament causalitat. De vegades, les causes dels resultats observats es deuen a un tercer factor que no està recollit en els indicadors que es correlacionen. Per exemple, una correlació entre la Dificultat d'accés a l'habitatge i el Percentatge de personal fix podria explicar-se per un element extern que és la dimensió del municipi, que afectaria alhora als dos indicadors. Els municipis petits (i allunyats de Barcelona) tenen preus més baixos i per tant, menor dificultat per accedir a un habitatge; i alhora, tenen plantilles més reduïdes amb poca rotació i personal de suport que presta serveis temporalment. Per tant, la correlació entre la Dificultat d'accés a l'habitatge i el Percentatge de personal fix és correcta estadísticament, però a l'hora d'interpretar-la cal tenir present que no hi ha causalitat entre ambdós indicadors.

En coherència amb l'associació existent a nivell global entre vulnerabilitat i percentatge de despesa sobre el pressupost corrent municipal; la majoria de partides desagregades de despesa acostumen a ser més altes en els entorns de major vulnerabilitat.

És el cas de la Despesa corrent destinada a prestacions, serveis i projectes per a pal·liar la vulnerabilitat econòmica per habitant, la Despesa corrent dels SBAS per habitant i la Despesa corrent dels SSAD per habitant. Pel que fa a la despesa dels SIS per persona usuària (és a dir, el que s'inverteix per cada persona que utilitza aquests serveis), són també els municipis més vulnerables els que hi destinen una quantitat més alta.

El finançament dels serveis també té certa relació amb els nivells de vulnerabilitat. Com es pot observar a la taula 3, el Percentatge de finançament per part de l'Ajuntament (és a dir, la proporció de la despesa total que no financen ni les persones usuàries ni altres administracions) tendeix a ser més alt en els municipis amb major vulnerabilitat, fet que evidenciaria l'aposta de la majoria d'aquests ens per dotar econòmicament els serveis socials més enllà de les aportacions d'altres agents.

La dotació de Treballadors Socials també és més favorable als entorns complexos, que en contrapartida registren més queixes i reclamacions per cada 1.000 habitants i més temps d'espera entre petició i primera visita i entre la sol·licitud i la prestació del servei de teleassistència.



	<b>MUNICIPIS AMB MÉS VULNERABILITAT SOCIAL</b>	<b>MUNICIPIS AMB MENYS VULNERABILITAT SOCIAL</b>	<b>Coef. correlació<sup>14</sup></b>
<b>COBERTURA</b>	Més persones usuàries ateses als SBAS per cada 1.000 habitants	Menys persones usuàries ateses als SBAS per cada 1.000 habitants	0,403
	Més beneficiaris d'RGC per cada 1.000 habitants	Menys beneficiaris d'RGC per cada 1.000 habitants	0,527
	Més persones usuàries del SIS per cada 1.000 habitants	Més persones usuàries del SIS per cada 1.000 habitants	0,281
<b>PERFIL DE LES PERSONES USUÀRIES</b>	Més % de persones de 18-64 anys s/total de persones usuàries ateses als SBAS	Menys % de persones de 18-64 anys s/total de persones usuàries ateses als SBAS	0,381
	Menys % de persones de 65 anys o més s/total de persones usuàries ateses als SBAS	Més % de persones de 65 anys o més s/total de persones usuàries ateses als SBAS	0,527
<b>ACCESSIBILITAT</b>	Més temps mitjà (dies) entre petició i primera visita	Menys temps mitjà (dies) entre petició i primera visita	0,421
	Més temps mitjà (dies) transcorregut entre la sol·licitud i la prestació del servei de teleassistència	Menys temps mitjà (dies) transcorregut entre la sol·licitud i la prestació del servei de teleassistència	0,283
<b>QUALITAT DEL SERVEI</b>	Més queixes i reclamacions fetes per cada 1.000 persones usuàries	Menys queixes i reclamacions fetes per cada 1.000 persones usuàries	0,457
<b>PERSONAL</b>	Menys habitants per cada Treballador/a social en actiu	Més habitants per cada Treballador/a social en actiu	0,387
<b>DESPESA</b>	Més pes dels Serveis socials en el pressupost municipal (%)	Menys pes dels Serveis socials en el pressupost municipal (%)	0,609
	Més pes dels Serveis socials en el pressupost municipal de despesa corrent (%)	Menys pes dels Serveis socials en el pressupost municipal de despesa corrent (%)	0,613
	Més despesa corrent SSB per habitant	Menys despesa corrent SSB per habitant	0,502
	Més despesa corrent destinada a prestacions, serveis i projectes per a pal·liar la vulnerabilitat econòmica per habitant	Menys despesa corrent destinada a prestacions, serveis i projectes per a pal·liar la vulnerabilitat econòmica per habitant	0,260
	Més despesa corrent dels SBAS per habitant	Menys despesa corrent dels SBAS per habitant	0,469
	Més % de finançament per part de l'Ajuntament al SBAS	Menys % de finançament per part de l'Ajuntament al SBAS	0,337
	Més despesa corrent dels SSAD per habitant	Menys despesa corrent dels SSAD per habitant	0,362
	Més despesa corrent del SIS per persona usuària	Menys despesa corrent del SIS per persona usuària	0,369

Taula 3. correlacions entre l'Índex de Vulnerabilitat Social i els indicadors del CCI de Serveis Socials. Dades 2018

14 0,000 a 0,399: correlació baixa / 0,400 a 0,599: correlació mitjana / 0,600 o més: correlació mitjana-alta o alta

El perfil de les persones usuàries també varia entre ambdós grups de municipis: els de més vulnerabilitat atenen persones adultes (18-64 anys) en major proporció, cosa que evidencia el pes de l'atenció a problemàtiques de caràcter socioeconòmic en detriment de les relacionades amb l'autonomia personal. En coherència amb això, als entorns amb vulnerabilitat baixa les persones grans tenen un pes quantitatiu més important en el conjunt dels usuaris.

Finalment, tres indicadors clau posen de manifest que hi ha relació entre vulnerabilitat i cobertura dels Serveis Socials. Així, es constata que els municipis amb entorns menys benestants assoleixen cotes superiors d'Usuaris dels SBAS per cada 1.000 habitants, de Beneficiaris d'RGC per cada 1.000 habitants i de Persones usuàries dels SIS per cada 1.000 habitants.

## 7. BIBLIOGRAFIA I WEBGRAFIA

González Blasco, Pedro (1994): *Medir en las ciencias sociales*, a García Ferrando, M. et al., El análisis de la realidad social. Métodos y técnicas de investigación. Madrid, Alianza Universidad Textos, pp. 275-333

Xarxa d'Observatoris de Desenvolupament Econòmic Local (XODEL) (2016). La mesura del benestar en l'àmbit local

Institut d'Estudis Regionals i Metropolitans de Barcelona (IERMB) i Àrea Metropolitana de Barcelona (2016). Sistema d'Indicadors Metropolità de Cohesió Social (SIMCOS)

Ajuntament de Barcelona (2016). Índex Sintètic de Desenvolupament/Vulnerabilitat Social de Barcelona, 2011-2015

Nacions Unides. Índex de Desenvolupament Humà  
<http://hdr.undp.org/>

Better Life Index. OCDE  
<http://www.oecdbetterlifeindex.org/es/>

### Fonts de dades

Diputació de Barcelona. Programa Hermes  
[www.diba.cat/hermes/](http://www.diba.cat/hermes/)

Diputació de Barcelona. Cercles de comparació intermunicipals  
<https://www.diba.cat/web/menugovernlocal/ccj>

Generalitat de Catalunya. Institut d'Estadística de Catalunya  
[www.idescat.cat](http://www.idescat.cat)

Generalitat de Catalunya. Departament de Territori i Sostenibilitat  
<http://territori.gencat.cat/es/inici/>

Institut Nacional d'Estadística  
<http://www.ine.es/>

Agència Tributària  
<https://www.agenciatributaria.es/>

# ANNEXOS



# Annex 1: Distribució dels municipis: valors transformats vs. valors tipificats

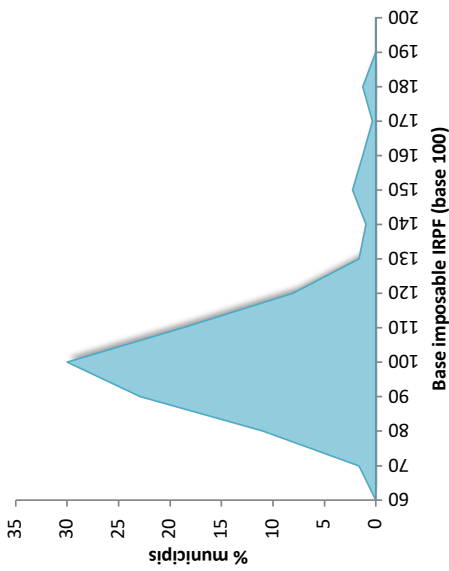




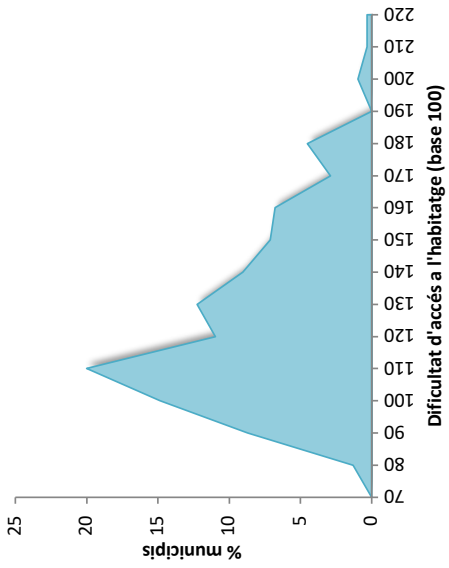


**a. VALORS TRANSFORMATS (base 100)**

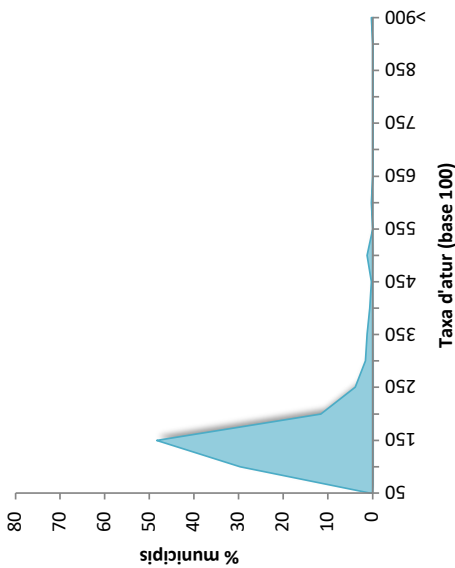
Base imposable mitjana IRPF



Dificultat d'accés a l'habitatge

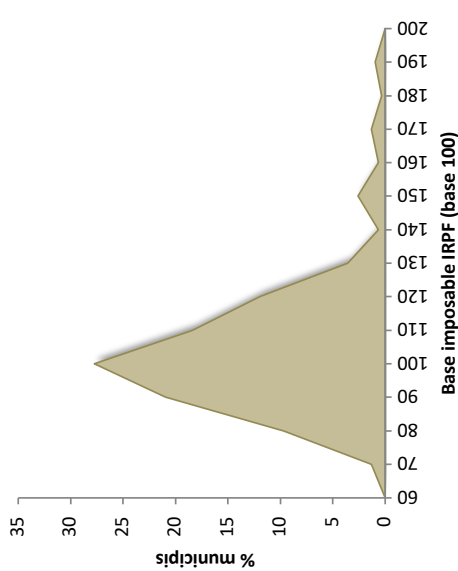


Taxa d'atur

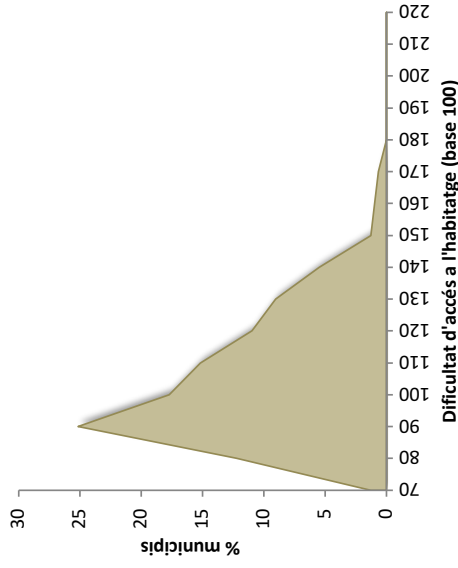


**c. VALORS TIPIFICATS (base 100)**

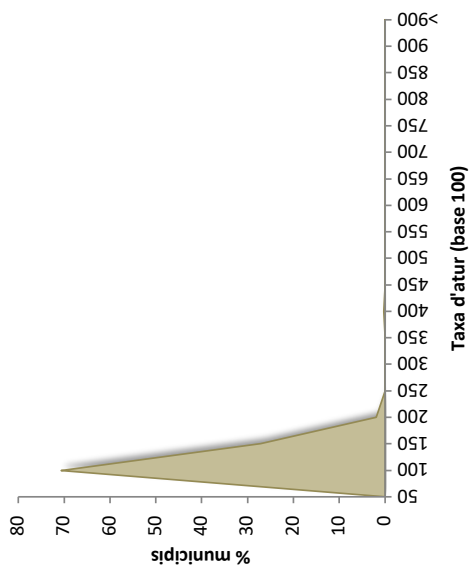
Base imposable mitjana IRPF



Dificultat d'accés a l'habitatge

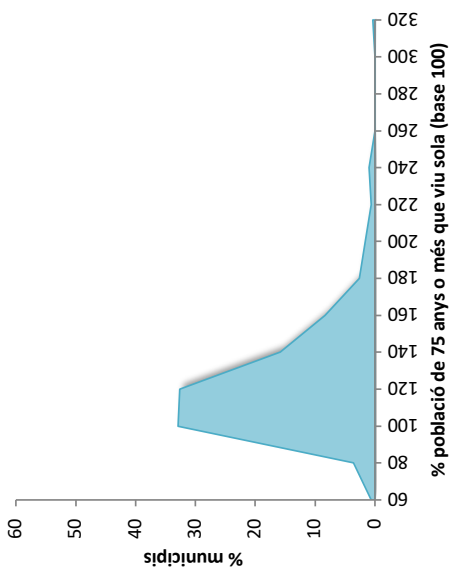


Taxa d'atur

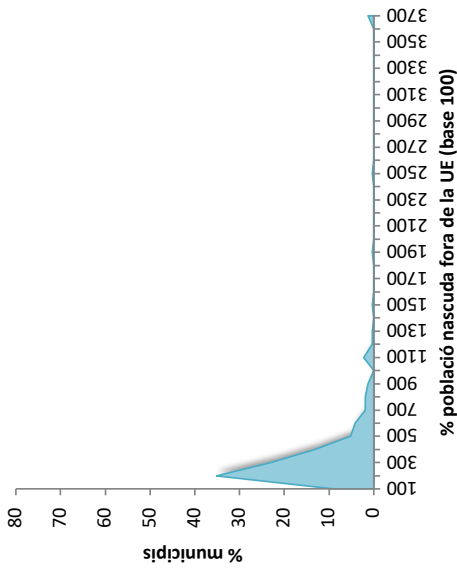


**a. VALORS TRANSFORMATATS (base 100)**

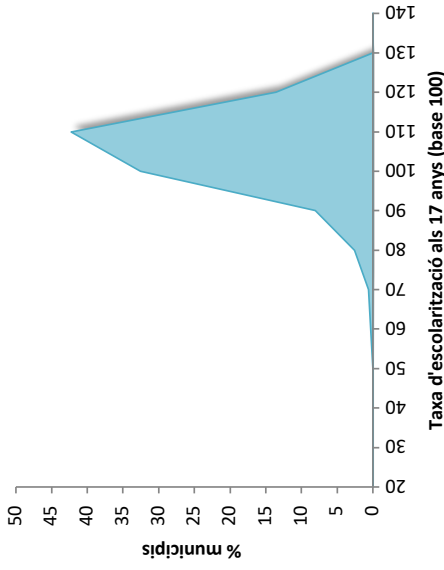
% població de 75 anys o més que viu sola



% de població nascuda fora de la UE

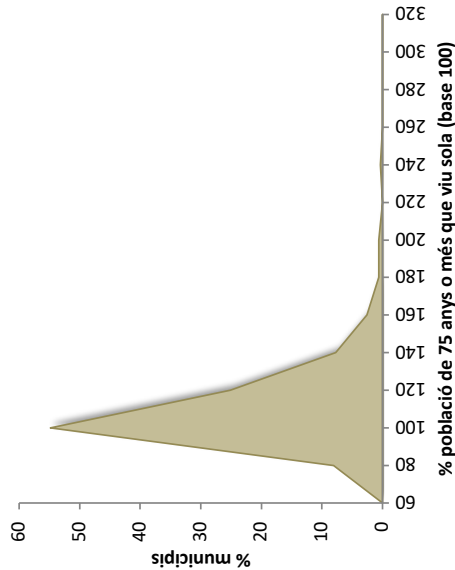


Taxa d'escolarització als 17 anys

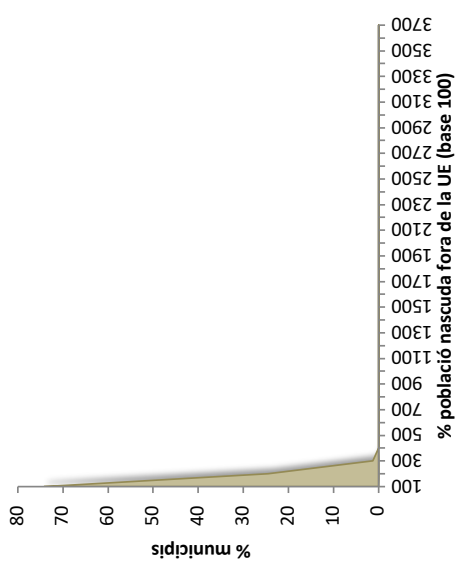


**c. VALORS TIPIFICATS (base 100)**

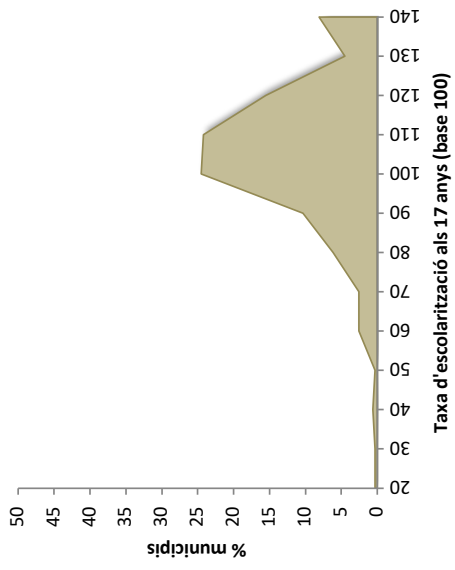
% població de 75 anys o més que viu sola



% de població nascuda fora de la UE



Taxa d'escolarització als 17 anys



## Annex 2: Índex de Vulnerabilitat Social dels municipis de la demarcació de BCN. 2018





dels municipis de la demarcació de Barcelona

CODI INE	Municipi	Comarca	Població	VALORS ORIGINALS				VALORS BASE 100 (mitjana demarcació de BCN = 100)				Índex de Vulnerabilitat Social (IVSO) (base 100)	Posició relativa IVSO					
				Taxa d'atur	Mitjana BI IRPF	Dif. Accés habitatge €/loguer/IRPF	% població 75 anys o més que viu sola	% població nascuda fora de la UE	Taxa d'atur base 100 (base 100)	Mitjana BI IRPF (base 100)	Dif. Accés habitatge (€/loguer/IRPF) (base 100)			% població +75 anys que viu sola (base 100)	% població nascuda fora de la UE (base 100)	Taxa d'atur base 100 (base 100)		
08064	Castellterçol	Moiànes	2.418	9,33	21.130	25,98	23,75	9,51	85,71	120,51	91,59	131,43	109,55	137,40	101,76	97,95	171	
08065	Castell de la Marca	Alt Penedès	1.534	8,03	20.038	27,58	24,32	6,65	50,00	140,02	86,58	123,79	106,26	196,55	59,36	82,37	307	
08066	Castell de Rosanes	Baix Llobregat	1.865	8,48	25.907	36,65	11,19	6,16	96,00	132,59	112,29	91,15	232,30	215,70	113,97	113,99	15	
08067	Centelles	Osona	7.423	9,77	20.552	29,14	26,57	6,16	84,38	115,08	88,08	117,19	97,88	212,28	100,17	94,28	28	
08268	Cercs	Berguedà	11.552	11,50	18.983	19,70	37,39	10,00	100,00	97,77	82,28	173,30	68,55	442,82	118,72	104,02	81	
08266	Cerdanyola del Vallès	Valles Occidental	57.740	8,72	25.266	34,35	25,44	10,69	89,41	128,94	109,51	99,38	102,21	122,22	106,15	98,12	168	
08068	Cervelló	Baix Llobregat	8.970	9,21	25.315	37,27	16,82	6,81	82,76	122,08	109,72	91,61	154,59	191,87	98,25	100,69	136	
08069	Collado	Baix Llobregat	4.458	8,58	29.845	32,17	4,59	3,97	77,42	131,04	126,36	106,15	182,86	326,17	91,91	108,24	48	
08070	Collserena	Moiànes	339	2,01	22.687	24,08	19,33	2,95	85,96	599,37	96,33	142,29	134,49	445,05	101,98	119,56	11	
08071	Corçes	Anoia	306	10,43	22.394	36,83	30,77	1,63	89,63	107,80	96,94	117,25	84,51	799,94	106,41	101,59	126	
08072	Corbera de Llobregat	Baix Llobregat	14.643	8,01	26.223	26,95	15,91	10,54	80,49	140,37	113,66	120,32	163,43	124,03	95,55	103,82	83	
08073	Cornellà de Llobregat	Baix Llobregat	87.173	10,72	20.476	38,97	17,77	88,39	77,77	104,88	88,75	87,62	99,44	73,54	104,94	90,57	269	
08074	Cubelles	Garròl	14.992	13,95	23.863	33,05	26,18	9,79	80,39	80,60	103,32	99,34	133,47	240,48	95,44	92,05	257	
08075	Dorsius	Maresme	5.281	10,52	22.690	41,46	18,52	8,43	91,84	106,88	96,30	82,34	140,42	240,48	109,03	99,49	148	
08076	Espanya Nova	Baix Llobregat	22.045	12,25	22.316	31,26	20,59	8,26	84,38	91,78	96,72	109,24	126,64	158,13	100,17	96,79	191	
08077	Espanya Nova	Baix Llobregat	46.355	9,04	26.085	37,48	34,46	15,14	89,00	124,37	113,06	91,07	106,32	86,34	105,66	97,64	176	
08078	Espanya Nova	Berguedà	298	7,54	18.496	21,91	17,05	17,05	84,10	129,23	80,00	155,82	147,35	561,98	90,85	105,75	65	
08254	Esquirol, L'	Osona	2.141	7,54	21.817	21,55	23,30	4,44	76,19	149,12	94,56	158,41	111,62	294,54	90,45	100,14	144	
08079	Estany, L'	Moiànes	393	5,37	18.234	28,59	18,46	1,27	85,90	209,37	79,03	119,42	140,85	1027,24	101,98	107,07	55	
08134	Figaró-Montmany	Valles Oriental	11.09	11,01	22.236	27,47	15,83	13,44	100,00	102,12	96,38	124,30	164,23	97,27	118,72	109,05	39	
08080	Fígols	Berguedà	4,67	25,00	21.283	19,00	26,62	2,38	84,10	44,97	92,25	179,69	97,70	548,91	98,83	102,46	110	
08082	Fogars de la Selva	Valles Oriental	1.169	17,67	18.878	43,96	16,00	4,23	83,33	131,19	100,72	117,29	142,67	368,12	87,55	98,72	160	
08081	Fogars de Montclús	Valles Oriental	466	8,85	18.923	44,28	17,14	4,29	85,40	127,04	82,02	77,11	151,69	304,51	101,38	95,68	207	
08083	Fonreries	Osona	2.276	4,68	24.059	23,68	22,62	2,15	82,35	240,24	104,28	144,17	114,96	607,05	97,77	108,20	49	
08084	Fonreries	Bages	1.439	9,04	22.749	21,57	21,74	2,57	73,33	124,37	96,60	132,41	119,62	508,29	87,06	101,33	131	
08085	Font-rubi	Alt Penedès	1.354	8,52	21.877	35,01	20,86	8,12	84,62	131,96	94,82	97,51	124,56	160,87	100,45	96,21	199	
08086	Franchesses del Vallès, Les	Valles Oriental	19.768	11,74	22.210	33,01	21,58	12,75	82,35	95,77	96,27	103,44	120,48	102,52	97,77	94,22	230	
08090	Gaià	Bages	1.169	9,59	21.990	22,32	23,59	5,99	83,66	117,24	95,31	152,98	110,24	218,26	99,32	100,94	134	
08087	Gallifa	Valles Occidental	1,67	8,57	23.238	29,11	18,23	3,55	73,75	131,19	100,72	117,29	142,67	368,12	87,55	98,72	160	
08088	Garriga, La	Valles Oriental	16.227	8,53	25.196	32,46	25,29	9,18	84,77	131,81	109,17	105,19	102,84	143,43	100,64	97,18	183	
08089	Gava	Baix Llobregat	46.705	10,23	26.499	36,19	25,58	11,26	79,15	109,31	116,86	89,39	101,65	116,07	93,97	92,57	243	
08091	Gràndola	Alt Penedès	7.371	11,40	23.964	25,79	22,12	9,39	91,55	99,50	103,87	132,41	117,56	139,21	108,69	102,89	102	
08092	Gronella	Berguedà	4.834	11,11	17.916	20,30	27,78	7,72	74,29	101,20	77,65	168,15	109,35	169,37	88,19	94,83	221	
08093	Gisclareny	Berguedà	26	20,00	24.782	16,32	26,62	0,00	84,10	56,22	107,41	209,23	97,70	362,00	99,85	131,18	2	
08094	Granadà, La	Alt Penedès	21.30	8,41	21.679	26,57	32,62	8,57	85,71	133,69	99,96	128,50	134,49	157,27	101,76	95,22	67	
08095	Granera	Moiànes	80	13,33	23.907	22,77	19,33	3,75	85,91	84,35	103,62	149,94	134,49	348,51	101,98	105,59	115	
08096	Granollers	Valles Oriental	60.981	11,85	23.202	32,72	28,16	8,20	83,68	94,88	100,57	104,36	102,03	70,87	99,28	92,16	252	
08097	Gualba	Valles Oriental	1.481	11,11	24.545	29,45	25,93	3,20	83,82	101,20	106,39	115,93	100,20	251,37	69,83	86,92	297	
08099	Guardiola de Berguedà	Berguedà	887	14,63	18.441	20,11	30,71	7,89	90,91	76,85	79,93	169,75	84,68	165,61	107,93	96,62	161	
08100	Gurb	Osona	2.654	3,41	27.562	23,24	11,60	3,47	91,30	329,72	119,46	146,89	224,13	377,02	108,40	128,59	4	
08101	Hospitalet de Llobregat, L'	Barcelonès	261.068	10,69	19.499	40,20	28,53	27,56	79,44	105,18	84,51	84,92	91,13	47,41	94,31	85,28	303	
08162	Hospiets de Pierola, Els	Anoia	2.930	14,22	22.527	32,07	22,35	8,12	100,00	79,07	97,64	106,45	116,33	160,89	118,72	101,45	129	
08102	Igualada	Anoia	39.540	12,38	22.333	24,06	32,80	12,92	91,01	90,82	96,80	141,89	79,29	101,17	108,04	97,69	175	
08103	l'Orba	Osona	841	7,51	22.619	27,11	32,35	3,09	78,57	149,71	98,04	125,92	80,37	422,74	93,28	95,22	216	
08104	Lluçanò, La	Anoia	865	10,83	20.510	20,69	35,19	8,34	89,63	103,91	88,90	165,03	73,80	156,65	106,41	98,72	159	
08105	Lluçanò, La	Valles Oriental	13.367	12,68	18.911	35,74	24,34	14,36	85,27	88,67	81,97	81,97	106,83	91,04	101,23	90,04	277	
08107	Llçà d'Amunt	Valles Oriental	15.111	10,06	22.672	41,83	14,47	3,83	87,21	111,76	98,27	81,61	179,69	341,68	103,53	102,81	105	
08108	Llçà de Vall	Valles Oriental	6.480	8,48	23.626	40,42	14,69	3,84	93,51	132,59	100,41	84,48	177,04	340,11	111,01	106,82	57	
08106	Llinars del Vallès	Valles Oriental	9.838	10,95	23.288	31,18	24,02	9,47	80,68	102,68	100,94	109,51	108,24	137,96	95,78	94,21	231	
08109	Llucà	Osona	276	3,85	17.309	31,67	22,22	1,81	87,67	292,03	75,02	107,83	117,02	721,42	104,08	103,43	91	
08110	Malgrat de Mar	Maresme	18.439	13,68	18.745	35,26	24,13	10,94	71,60	82,19	81,25	96,82	107,76	119,42	85,01	84,60	304	
08111	Mallo	Osona	271	0,76	24.658	22,22	19,32	3,69	87,67	1479,38	106,92	153,67	185,22	354,18	104,08	132,00	1	
08112	Manlleu	Osona	20.194	14,41	19.795	25,02	25,97	14,41	79,73	78,02	88,80	136,46	100,12	66,31	94,65	92,15	253	
08113	Manresa	Bages	76.250	13,80	22.460	23,10	30,83	4,26	84,82	81,47	97,35	147,82	84,33	77,08	100,70	96,08	201	
08242	Marganell	Bages	258	13,98	20.369	24,09	20,00	4,26	83,66	80,42	88,29	141,71	130,02	306,53	99,32	100,00	145	
08114	Martorell	Baix Llobregat	27.850	13,37	22.186	31,09	23,86	18,71	86,21	84,09	96,16	109,82	108,99	69,86	102,34	94,64	224	
08115	Martorelles	Valles Oriental	4.794	12,24	22.499	29,09	27,36	6,32	86,84	91,86	97,52	117,38	116,28	206,78	103,10	98,11	169	
08116	Masies de Roda, Les	Osona	704	6,22	22.026	24,88	20,78	3,84	87,50	180,76	95,47	137,21	125,14	340,77	103,88	105,21	71	
08117	Masies de Voltregà, Les	Osona	3.124	7,46	20.836	26,59	26,35	3,81	100,00	150,71	90,52	128,42	98,67	345,09	118,72	104,44	78	
08118	Masnouet, L'	Maresme	23.340	9,04	22.724	35,66	25,85	9,90	85,88	124,37	120,17	95,75	100,58	132,05	101,97	97,90	173	
08119	Masquefa	Anoia	8.641	11,79	22.003	30,89	22,63	5,95	65,38	95,36	95,37	110,54	100,58	132,05	119,71	77,62	88,20	289
08120	Matadepera	Valles Occidental	9.291	4,78	40.705	27,50	14,29	4,24	83,76	235,22	176,43	124,16	182,02	308,19	99,44	124,53	7	
08121	Mataró	Maresme	126.988	14,00	20.224	37,30	28,14	15,97	84,75	80,31	87,66	91,53	92,42	100,62	100,62	88,41	288	
08122	Mediona	Alt Penedès	2.331	16,17	19.586	30,32	19,17	7,12	71,43	69,53	84,89	112,61	135,63	183,52	84,80	90,28	274	



CODI INE	Municipi	Comarca	Població	VALORS ORIGINALS										VALORS BASE 100 (mitjana demarcació de BCN = 100)									
				Taxa d'atur	Mitjana BI IRPF	Dif. Accés habitatge €/lloguer/IRPF	% població 75 anys o més que viu sola	% població nascuda fora de la UE	Taxa d'escolarització als 17 anys	Taxa d'atur 100 (base 100)	Mitjana BI IRPF (base 100)	Dif. Accés habitatge (€/lloguer/IRPF) (base 100)	% població 75 anys que viu sola (base 100)	% població 75 nascuda fora de la UE (base 100)	Taxa d'escolarització als 17 anys (base 100)	INDY DE VULNERABILITAT SOCIAL (IVSO) (base 100)	Posició relativa IVSO						
08138	Molí	Melanes	6.130	8,93	21.155	25,97	25,70	11,95	91,03	125,90	91,69	131,48	101,17	109,32	108,05	99,17	112						
08123	Molins de Rei	Baix Llobregat	25.627	7,71	26.361	32,80	29,71	7,28	89,43	144,70	116,26	104,11	87,54	179,43	106,17	88,22	138						
08124	Monistrol del Vallès	Vallès Oriental	51.133	12,68	21.400	35,83	26,43	13,18	881,6	88,67	92,75	100,94	98,40	99,13	106,17	92,92	244						
08128	Monistrol de Calders	Melanes	677	13,95	17.341	25,41	17,11	1,77	90,91	80,60	75,16	134,39	152,02	737,32	107,93	105,30	69						
08127	Monistrol de Montserrat	Bages	2.955	12,59	20.131	24,06	21,55	9,78	87,50	89,30	87,26	141,94	120,67	133,63	103,88	99,40	195						
08125	Montcada i Reixac	Vallès Occidental	35.599	12,59	21.218	34,15	28,21	13,16	771,6	89,30	91,97	99,99	92,19	99,33	91,60	87,50	295						
08130	Montornès	Berguedà	1.29	10,84	14.387	28,11	26,62	1,55	84,10	103,72	62,36	121,47	97,70	842,96	99,95	96,84	189						
08131	Montesquiu	Osona	908	5,88	17.968	24,25	28,07	8,16	87,50	140,82	77,88	140,82	92,64	160,14	103,88	95,08	218						
08126	Montmajor	Berguedà	11.819	9,99	25.250	39,61	23,18	7,18	82,86	112,55	109,44	86,21	112,18	181,94	98,37	94,87	220						
08132	Montornès del Vallès	Berguedà	465	4,81	17.122	22,86	18,75	5,81	84,10	230,87	74,21	149,39	136,69	225,08	99,85	103,78	84						
08133	Montmàneu	Ariège	154	2,27	21.285	28,19	20,00	11,04	89,63	495,30	92,26	121,11	130,02	118,39	106,41	112,95	26						
08135	Montmeló	Vallès Oriental	8.784	10,02	21.316	31,79	27,37	9,06	94,06	112,21	107,41	105,00	149,87	111,67	96,77	193							
08136	Montornès del Vallès	Vallès Oriental	16.263	13,71	20.828	33,64	24,65	11,02	81,76	82,01	90,28	101,50	118,61	118,72	97,06	90,66	268						
08137	Montseny	Vallès Oriental	8.137	9,95	20.064	28,50	21,95	4,05	85,40	284,64	86,97	119,81	118,46	322,71	101,38	103,16	96						
08129	Muntanyola	Osona	620	9,76	22.129	29,27	26,04	4,19	100,00	115,20	95,91	116,64	99,84	311,65	118,72	102,75	107						
08130	Mura	Bages	223	8,00	23.309	21,06	26,09	3,14	83,66	140,34	101,03	162,16	99,68	416,35	99,32	104,05	80						
08140	Noya de Segúria	Berguedà	5.966	9,04	20.746	24,26	22,96	4,86	78,96	124,37	89,92	140,72	113,28	268,87	93,73	97,50	178						
08141	Noya de Segúria	Berguedà	6.025	10,54	19.284	21,50	28,10	6,69	100,00	106,07	83,59	136,79	92,53	195,32	118,72	103,71	85						
08142	Noya de Segúria	Berguedà	160	7,84	18.217	22,20	32,00	1,25	84,10	143,41	78,96	153,81	133,08	104,75	99,85	101,81	122						
08143	Odena	Berguedà	3.608	13,14	20.799	26,18	19,54	4,63	88,24	85,57	90,15	130,44	133,08	282,36	100,75	101,17	133						
08145	Olella	Alt Penedès	3.611	10,86	22.605	34,83	23,05	6,09	82,22	103,53	97,98	98,04	112,84	214,51	97,61	94,01	235						
08146	Olesa de Bonesvalls	Alt Penedès	1.787	9,93	21.606	38,30	18,85	5,32	80,00	113,23	93,65	89,14	137,93	245,84	94,98	94,01	235						
08147	Olesa de Montserrat	Baix Llobregat	23.779	11,71	21.739	31,44	24,18	9,61	86,55	96,01	94,23	108,59	104,89	136,07	102,76	94,68	222						
08148	Olivella	Garraf	3.729	14,10	26.031	42,24	24,18	9,73	66,67	79,76	112,83	80,83	107,53	134,26	79,15	86,31	300						
08149	Osot	Osona	1.188	8,32	19.653	25,72	38,48	3,69	83,33	135,14	85,18	132,77	91,29	485,19	98,53	96,90	188						
08144	Ovan	Berguedà	837	10,58	16.087	24,38	29,37	3,46	100,00	106,47	69,73	140,03	88,59	377,20	118,72	99,81	146						
08150	Orià	Osona	310	2,26	19.491	28,12	26,04	3,23	87,67	497,49	84,48	121,42	99,84	405,15	104,08	109,12	38						
08151	Orià	Osona	537	5,36	18.337	29,89	20,25	2,61	114,23	209,76	79,48	114,23	128,39	501,30	104,08	102,08	117						
08152	Opplà	Osona	136	12,00	23.944	25,06	25,02	2,94	89,63	93,69	103,78	136,24	103,93	444,35	106,41	103,09	98						
08153	Orius	Maresme	730	7,43	25.705	28,08	29,79	2,33	100,00	151,32	111,41	121,61	87,30	561,21	118,72	107,66	52						
08154	Pacs del Penedès	Alt Penedès	908	9,69	33.011	19,31	17,24	4,63	83,33	116,03	143,08	176,83	150,82	282,54	98,53	117,25	13						
08155	Palafrugell	Maresme	9.256	12,71	19.438	30,55	19,44	4,68	75,00	88,46	84,25	111,75	133,77	279,37	89,04	92,61	248						
08156	Palafrugell	Vallès Occidental	14.636	9,29	24.026	36,01	18,38	6,63	96,02	121,03	100,05	94,83	141,51	197,20	114,06	104,00	82						
08157	Pallejà	Baix Llobregat	11.486	8,27	25.677	34,23	20,92	6,27	82,69	135,95	111,29	99,74	124,29	208,49	98,17	99,08	154						
08905	Palma de Cervelló, La	Baix Llobregat	2.982	8,87	26.469	30,07	18,40	6,81	68,42	126,76	111,68	113,53	141,35	191,98	105,88	97,04	185						
08158	Palol de l'Empordà	Baix Llobregat	4.103	8,96	23.318	36,28	25,25	7,68	89,19	125,48	101,07	94,12	103,00	170,23	105,88	96,21	200						
08159	Parets del Vallès	Vallès Oriental	19.041	9,38	22.875	34,39	22,86	6,35	91,09	119,86	99,15	99,27	113,73	205,66	108,14	98,54	162						
08160	Perris	Osona	412	9,95	21.219	25,83	30,19	6,80	100,00	113,00	91,97	132,18	86,14	192,30	118,72	101,45	128						
08161	Piera	Ariège	15.302	15,81	20.318	32,28	24,94	7,42	80,46	71,12	86,07	105,78	104,25	176,11	95,52	90,17	275						
08163	Pineda de Mar	Maresme	26.659	17,64	17.845	35,13	25,43	15,27	81,11	63,76	72,44	97,19	102,24	85,60	96,29	86,37	299						
08164	Pla del Penedès, El	Alt Penedès	1.239	10,07	20.195	25,33	27,43	3,24	75,00	111,65	87,53	134,67	94,79	249,31	89,04	92,10	254						
08165	Polinyà	Ariège	2.177	12,38	20.612	25,70	31,77	3,77	81,48	90,74	89,34	132,86	81,85	346,97	96,73	93,43	239						
08166	Pobla de Lillet, La	Berguedà	1.101	11,51	16.180	20,97	32,35	4,00	84,10	97,68	70,13	162,79	80,37	327,03	99,85	94,59	226						
08182	Pollença	Vallès Occidental	8.389	10,20	21.296	35,58	19,02	5,91	67,50	110,23	92,31	95,96	110,23	221,04	90,14	89,69	280						
08168	Pontons	Alt Penedès	458	27,33	16.904	37,71	29,79	12,01	100,00	41,14	72,82	90,45	87,30	108,83	118,72	90,30	272						
08169	Prats de Llobregat, El	Baix Llobregat	64.132	11,13	21.427	39,77	26,48	9,89	82,37	101,02	94,27	85,84	98,15	132,16	97,29	88,35	282						
08171	Prats de Lluçanès	Osona	2.537	8,26	19.289	22,10	32,42	3,75	100,00	136,12	85,61	154,46	80,22	227,10	118,72	102,97	101						
08170	Prats de Rei, Els	Ariège	945	7,08	19.787	19,65	40,00	1,47	89,63	139,80	85,76	173,73	65,01	890,34	106,41	105,24	70						
08230	Premà de Dalt	Maresme	10.429	9,40	30.916	35,81	20,85	8,85	87,60	119,61	134,00	95,33	124,75	147,67	103,99	103,71	86						
08172	Premà de Mar	Maresme	28.071	11,73	23.800	36,47	26,88	14,24	89,67	95,85	103,16	91,76	96,75	191,76	106,45	94,50	227						
08174	Puigaldà	Alt Penedès	518	10,20	22.396	32,52	34,21	3,67	79,84	110,23	97,07	104,98	76,01	356,31	94,78	90,80	267						
08175	Puig-reig	Berguedà	4.094	9,66	18.193	22,15	26,67	6,30	85,71	116,39	102,08	102,08	102,08	207,39	101,76	97,95	172						
08176	Pujalt	Ariège	207	3,30	22.093	27,16	25,47	4,35	89,63	340,71	95,76	125,71	92,51	300,59	106,41	106,45	69						
08177	Raiet, La	Berguedà	60	15,38	17.896	22,60	36,62	1,67	84,10	77,57	151,09	97,70	77,70	784,15	99,85	98,86	157						
08178	Raiet, La	Bages	539	7,14	24.220	30,73	17,86	2,04	66,67	157,40	104,98	111,12	143,62	640,39	79,15	98,98	255						
08179	Rellinars	Vallès Occidental	747	13,87	20.195	30,34	20,41	4,15	73,79	81,06	87,59	112,54	127,42	314,93	92,08	92,08	166						
08180	Ripollès	Vallès Occidental	38.347	13,17	20.495	36,09	21,47	12,07	81,29	85,37	88,83	94,61	94,65	108,24	96,46	92,08	155						
08181	Roca del Vallès, La	Vallès Oriental	10.666	8,79	25.103	32,60	21,47	4,96	91,07	107,91	108,81	104,75	121,12	263,51	108,12	88,14	191						
08183	Roda de Ter	Osona	6.197	10,13	20.308	25,84	29,04	9,04	85,96	110,99	88,02	132,14	89,55	144,62	102,06	94,99	258						
08184	Rubi	Vallès Occidental	76.423	12,52	21.533	35,14	24,32	14,85	84,58	89,80	93,33	97,17	106,94	88,03	100,42	92,03	218						
08185	Rubí	Ariège	232	15,94	19.910	30,14	25,02	3,45	89,63	70,94	86,30	113,29	103,93	379,01	106,41	95,91	202						
08901	Rupiell Pruit	Osona	729	5,60	17.651	31,03	32,35	4,30	87,67	200,77	76,51	109,96	80,37	303,86	104,08	93,92	236						
08187	Sabadell	Vallès Occidental	211.734	12,28	22.541	33,67	28,60	12,43	85,77	91,36	97,70	101,39	90,93	105,14	101,83	92,18	251						

Els municipis apareixen per ordre alfabètic

dels municipis de la demarcació de Barcelona

CODINE	Municipi	Comarca	Població	Tauxa d'atur	VALORS ORIGINALS					VALORS BASE E 100 (Mitjana demarcació de BCN = 100)							
					Miñana BI IRPF	Dif. Accés habitatge	% població 75 anys o més que viu sola	Tauxa d'escolarització als 17 anys	Tauxa d'atur base 100 (base 100)	Miñana BI IRPF (base 100)	Dif. Accés habitatge (€/loguer/IRPF) (base 100)	% població 75 anys que viu sola (base 100)	Tauxa d'escolarització als 17 anys (base 100)	% població 75 nascuda fora de la UE (base 100)	% població 75 nascuda fora de la UE (base 100)	INDEXE VULNERABILITAT SOCIAL (IVSO) (base 100)	Posició relativa IVSO
08188	Sagàs	Berguedà	161	5,71	20,499	19,73	26,62	0,00	84,10	196,91	88,85	173,07	97,70	99,85	127,97	5	
08190	Saldes	Berguedà	265	7,08	25,000	16,18	28,19	4,93	84,10	158,80	108,36	211,07	94,26	99,85	116,74	14	
08191	Sallent	Berguedà	6,936	9,95	20,685	24,41	30,86	1,31	83,38	113,00	89,66	139,90	92,26	98,93	96,99	184	
08194	Sant Adria de Besòs	Barcelona	36,669	15,74	19,605	42,39	30,08	14,36	69,66	71,45	85,84	80,35	86,45	82,03	79,66	309	
08195	Sant Agustí de Lluçanès	Osona	87	7,69	23,420	23,40	26,04	1,32	87,67	146,28	101,51	145,89	98,81	104,08	105,10	72	
08196	Sant Andreu de la Barca	Baix Llobregat	27,332	10,54	22,209	34,38	22,41	11,32	87,46	105,93	96,26	116,04	116,04	103,83	95,74	206	
08197	Sant Andreu de Llavaneres	Maresme	10,877	8,59	33,201	32,79	22,84	10,17	80,15	130,89	114,87	104,14	118,37	95,15	102,51	109	
08198	Sant Antoni de Vilatorrada	Valls Oriental	6,095	10,80	25,539	30,99	6,93	6,33	81,03	104,10	110,69	110,69	118,55	96,20	97,83	174	
08199	Sant Bartomeu del Grau	Osona	840	9,55	20,202	29,36	24,66	8,81	60,00	117,73	88,00	116,31	105,46	112,76	84,52	305	
08200	Sant Boi de Llobregat	Baix Llobregat	82,504	11,44	21,093	38,31	24,56	10,65	84,83	98,28	91,42	89,12	104,89	100,21	91,21	265	
08201	Sant Celoni	Osona	4,83	8,48	20,165	22,07	18,89	7,14	87,67	232,78	87,40	154,72	137,67	182,97	104,08	107,89	50
08203	Sant Celoni de Vallalta	Maresme	3,344	16,34	23,190	37,15	23,59	6,97	86,36	68,81	100,52	91,91	110,23	187,57	102,53	93,82	237
08202	Sant Celoni	Valls Oriental	17,754	11,54	21,974	29,67	27,50	11,97	71,98	94,97	94,97	115,08	109,19	84,98	88,18	290	
08204	Sant Climent de Llobregat	Baix Llobregat	4,107	7,02	24,289	34,27	19,82	3,43	91,89	160,16	105,28	99,63	131,17	109,09	104,52	77	
08205	Sant Cugat del Valles	Valls Occidental	90,664	6,19	40,661	33,53	20,59	12,60	86,38	181,64	176,24	100,64	126,32	103,74	113,26	20	
08206	Sant Cugat Sesgarrigues	Alt Penedès	989	9,05	22,688	22,08	6,98	6,98	100,00	124,24	98,34	154,62	120,92	118,72	109,55	37	
08207	Sant Esteve de Palautordera	Valls Oriental	2,749	8,01	26,934	28,10	21,51	6,69	85,37	140,37	116,74	121,50	103,38	195,26	101,35	101,47	127
08208	Sant Esteve de Volp	Baix Llobregat	7,800	7,37	27,390	33,71	19,15	6,58	91,92	152,55	118,72	101,29	135,80	109,13	106,11	60	
08210	Sant Esteve de Codines	Valls Oriental	6,848	11,89	21,637	29,08	30,28	11,29	78,48	94,56	117,42	85,88	115,79	99,17	90,05	276	
08211	Sant Feliu de Llobregat	Baix Llobregat	44,574	8,26	24,830	36,84	26,05	9,13	80,08	136,12	106,75	92,69	99,81	105,75	96,79	192	
08212	Sant Feliu Sasserra	Bages	600	6,06	19,237	25,51	15,79	4,83	83,38	185,53	164,69	133,83	164,69	143,16	105,04	73	
08209	Sant Fost de Campsentelles	Valls Oriental	8,723	10,18	24,779	40,20	12,97	4,14	87,39	100,44	107,39	84,94	115,70	103,75	107,04	56	
08213	Sant Fruits de Bages	Bages	8,593	8,16	24,749	23,53	22,48	5,63	93,14	137,79	107,27	145,13	110,57	110,57	107,37	53	
08214	Sant Hipòlit de Voltregà	Osona	3,475	8,50	20,963	24,77	25,91	6,04	94,29	132,27	137,84	137,84	100,37	216,26	111,94	102,00	118
08193	Sant Iscle de Vallalta	Maresme	1,313	13,51	22,121	41,52	34,44	7,36	84,10	116,71	83,94	82,23	75,49	100,45	87,56	294	
08216	Sant Jaume de Frontonyà	Berguedà	30	9,63	19,366	20,88	26,62	3,33	84,10	136,21	106,75	173,51	97,70	99,85	100,18	143	
08218	Sant Joan de Vilatorrada	Bages	10,820	9,01	20,267	27,21	25,44	6,94	85,84	124,79	87,84	125,50	102,20	101,91	96,37	195	
08217	Sant Joan Despí	Baix Llobregat	34,884	8,04	26,676	36,65	24,96	9,93	81,27	139,86	115,62	93,16	104,18	131,67	96,48	95,78	204
08203	Sant Juli de Cerdanyola	Berguedà	2,444	2,63	24,815	16,30	35,14	1,23	84,10	427,50	107,56	209,51	74,01	1062,96	99,85	122,05	16
08220	Sant Juli de Vilatorrada	Osona	3,066	5,18	27,339	19,74	22,64	3,62	90,00	217,05	118,50	172,95	114,85	106,85	114,83	46	
08221	Sant Just Desvern	Baix Llobregat	17,694	6,48	39,721	31,99	22,91	7,27	75,27	138,40	138,40	138,40	113,50	89,37	107,29	54	
08222	Sant Llorenç d'Horrons	Alt Penedès	2,998	8,01	24,416	25,03	23,60	5,74	75,86	140,37	108,43	136,42	110,21	227,88	90,06	98,44	166
08223	Sant Llorenç de Savall	Valls Occidental	2,271	9,08	20,156	27,06	23,67	5,74	65,36	123,82	87,36	123,82	109,84	234,75	89,10	283	
08225	Sant Martí d'Abars	Osona	1,113	11,63	17,902	30,62	26,04	0,88	87,67	96,67	77,59	111,52	99,84	147,632	104,08	101,60	125
08224	Sant Martí de Centelles	Osona	1,131	12,22	20,804	28,10	28,75	10,29	81,82	92,01	90,17	121,42	90,45	121,16	97,13	261	
08226	Sant Martí de Tous	Anoia	1,206	7,63	23,070	26,01	33,38	1,91	100,00	147,36	100,00	131,27	78,01	685,28	118,72	106,50	58
08227	Sant Martí Sarroca	Alt Penedès	3,231	10,15	19,931	31,49	28,78	1,40	87,88	110,77	86,39	108,41	114,11	176,68	104,33	95,60	209
08228	Sant Martí Sesgueioles	Anoia	344	3,52	17,650	34,00	22,81	1,45	89,63	319,41	76,50	104,31	109,21	899,16	106,41	104,87	74
08229	Sant Mateu de Bages	Bages	600	11,62	19,769	24,83	19,63	2,33	83,66	96,76	85,68	137,53	132,49	96,011	99,32	101,65	123
08231	Sant Pere de Ribes	Garraf	30,658	13,36	23,878	35,32	25,91	12,17	71,82	84,16	103,50	96,67	100,36	107,36	85,26	87,80	293
08232	Sant Pere de Rudebilles	Alt Penedès	2,338	9,18	20,955	28,29	27,45	4,28	100,00	122,48	90,83	120,69	94,73	305,56	118,72	104,94	120
08233	Sant Pere de Torelló	Osona	2,419	9,21	19,875	20,66	31,02	7,48	95,00	122,08	86,14	165,25	83,83	112,78	102,27	115	
08234	Sant Pere de Vilatorrada	Valls Oriental	4,271	9,45	23,925	40,95	18,90	4,35	86,27	118,98	101,97	83,37	137,58	100,66	102,42	98,50	165
08189	Sant Pere Sulmonera	Anoia	4,69	6,69	23,128	25,94	25,02	0,00	86,63	239,73	100,25	131,61	103,93	3621,00	106,41	129,31	3
08235	Sant Pol de Mar	Maresme	5,178	10,58	27,943	30,61	25,49	10,91	92,31	106,27	116,52	111,35	102,01	120,84	109,29	101,64	124
08236	Sant Quint de Mediona	Alt Penedès	2,179	12,41	18,865	25,68	30,00	11,68	79,31	90,60	79,60	132,96	86,68	112,12	94,16	89,66	281
08237	Sant Quirze de Besora	Osona	2,107	9,32	20,261	22,79	28,16	7,17	73,68	120,64	87,82	149,82	99,33	182,36	87,48	99,98	242
08238	Sant Quirze de Valls	Moià	19,939	6,68	35,310	26,61	19,79	4,91	87,05	168,31	153,04	128,32	131,41	265,91	103,35	114,04	18
08239	Sant Quirze Safaja	Moià	637	6,20	31,006	23,50	17,65	4,24	80,00	181,34	136,12	145,30	147,35	308,34	94,98	112,71	24
08240	Sant Sadurn d'Noya	Osona	12,866	7,82	24,967	25,12	8,75	2,93	81,67	135,93	91,27	135,93	95,76	149,33	108,35	103,02	99
08241	Sant Sadurn d'Osona	Osona	79	2,69	21,848	25,09	45,45	2,53	87,27	146,28	94,70	136,10	57,21	516,23	104,08	97,52	177
08242	Sant Salvador de Guardiola	Bages	3,168	9,36	21,907	30,17	21,65	5,68	80,43	120,12	93,35	113,37	120,14	230,03	95,49	95,59	210
08262	Sant Vicenç de Castell	Bages	9,274	14,20	19,860	26,91	27,23	10,93	75,26	79,18	85,46	126,97	95,46	119,53	89,35	86,65	287
08264	Sant Vicenç de Montalt	Maresme	8,10	39,253	38,26	6,72	10,47	40,47	84,62	138,81	170,14	89,24	151,92	124,83	117,74	30	
08265	Sant Vicenç de Torelló	Osona	2,014	7,65	22,236	21,32	32,27	4,62	90,91	160,97	96,38	160,18	80,57	283,03	107,93	103,03	97
08243	Sant Vicenç dels Horts	Baix Llobregat	27,901	12,67	20,773	38,96	26,04	8,22	82,92	88,74	87,63	110,30	113,30	159,02	98,44	90,46	270
08244	Santa Coloma de Cervelló	Osona	187	3,13	23,446	33,58	1,60	1,60	87,67	295,10	100,76	144,81	99,84	814,65	104,08	111,35	32
08245	Santa Coloma de Gramenet	Baix Llobregat	118,821	13,04	26,418	35,15	17,61	4,12	95,83	157,69	114,51	97,15	147,66	317,19	113,77	108,80	45
08246	Santa Eulàdia de Berga	Barcelona	2,226	2,51	18,221	39,57	26,43	23,86	79,05	86,22	76,76	86,29	98,40	54,78	93,85	84,17	306
08247	Sant Eulàdia de Noya	Osona	1,309	6,73	22,885	26,39	26,88	3,51	100,00	157,06	95,73	129,85	96,73	371,90	118,72	106,05	61
08248	Sant Eulàdia de Ronçana	Valls Oriental	1,192	9,77	22,998	40,21	20,27	4,85	88,16	115,08	84,92	128,31	128,31	269,32	104,66	97,34	182
08249	Sant Felip de Pinedès	Alt Penedès	379	8,24	21,966	29,02	5,80	5,80	79,84	136,45	95,21	117,66	108,45	225,15	94,78	95,55	211
08250	Santa Margarida de Montbui	Anoia	9,874	17,86	17,038	26,92	29,04	10,07	74,03	62,95	73,85	126,82	89,55	129,82	87,88	85,30	302

Etls municipis apareixen per ordre alfabetic.





CODINE	Municipi	Comarca	Població	VALORS ORIGINALS				VALORS BASE 100 (mitjana demarcació de BCN = 100)				Tauxa d'escolarització als 17 anys	Tauxa d'atur	Mijana BI IRPF (base 100)	Dif. Accés habitatge (€/loguer/IRPF)	% població 75 anys o més que viu sola	% població nascuda fora de la UE	Tauxa d'atur base 100 (base 100)	Tauxa d'escolarització als 17 anys (base 100)	Tauxa d'escolarització fora de la UE (base 100)	Tauxa d'escolarització als 17 anys (base 100)	INDEX DE VULNERABILITAT SOCIAL (IVSO) (base 100)	Posició relativa IVSO
				Tauxa d'atur	Mijana BI IRPF	Dif. Accés habitatge (€/loguer/IRPF)	% població 75 anys o més que viu sola	% població nascuda fora de la UE	Tauxa d'atur base 100 (base 100)	Tauxa d'escolarització als 17 anys (base 100)	Tauxa d'escolarització fora de la UE (base 100)												
08251	Santa Margarida de Montbui	Alt Penedès	7.503	11,60	19,964	25,86	25,47	13,86	83,33	96,92	86,53	132,03	102,09	94,29	98,93	94,24	229						
08253	Santa Maria de Besora	Osona	143	7,69	14,366	38,15	24,00	2,80	87,67	146,21	62,27	89,49	108,35	467,22	104,08	94,47	262						
08256	Santa Maria de Martorelles	Vallès Oriental	882	11,91	23,982	29,11	16,13	2,61	100,00	94,40	103,86	117,30	161,22	501,18	118,72	111,86	29						
08255	Santa Maria de Merlès	Berguedà	183	7,87	17,451	23,17	26,62	1,64	84,10	142,86	76,84	147,34	97,70	797,22	99,85	100,48	137						
08257	Santa Maria de Miralles	Anoia	128	9,76	24,788	24,21	25,02	5,47	89,63	115,20	107,44	141,05	103,93	238,98	106,41	103,48	90						
08259	Santa Maria de Palautordera	Vallès Oriental	9.325	11,69	22,023	31,95	25,45	7,99	83,93	96,18	95,46	106,86	102,17	163,58	99,64	98,52	238						
08258	Santa Maria d'Olb	Molanes	1.024	3,14	17,412	27,30	17,95	4,49	100,00	338,07	75,47	125,08	144,88	290,93	118,72	112,78	23						
08260	Santa Perpetua de Mogoda	Vallès Occidental	25.705	11,08	22,043	34,23	24,45	9,93	81,42	101,47	92,45	99,75	131,64	96,66	92,07	256							
08261	Santa Susanna	Maresme	3.381	17,12	22,133	40,58	24,80	9,32	62,96	65,48	95,89	84,13	104,87	140,28	74,75	84,45	308						
08262	Santpedor	Bages	7.552	7,66	24,006	24,20	18,29	3,40	88,75	146,78	104,05	141,07	142,20	384,52	105,36	106,88	42						
08267	Sentmenat	Vallès Occidental	8.957	9,91	21,808	29,94	25,24	5,71	85,11	113,45	94,52	114,04	103,03	229,08	101,04	95,82	203						
08269	Sivés	Osona	3.472	9,72	23,522	31,51	25,08	4,98	69,05	115,67	101,95	108,35	103,67	262,29	81,97	90,30	273						
08270	Solig	Sarraf	28.969	9,64	32,507	36,32	32,28	16,30	71,43	116,63	140,90	94,02	80,54	80,16	84,80	92,63	246						
08271	Sobremunt	Osona	79	7,50	17,191	31,88	26,04	4,39	87,67	149,91	74,51	107,09	99,84	103,247	104,08	99,01	155						
08272	Sora	Osona	205	3,61	16,620	32,90	26,04	4,39	87,67	311,45	72,04	103,53	99,84	297,69	104,08	96,02	170						
08273	Sobrats	Alt Penedès	3.025	7,21	21,338	28,51	26,17	6,29	80,72	155,94	92,44	119,74	99,35	280,39	95,88	95,68	208						
08274	Surià	Bages	5.895	10,69	23,573	19,02	25,12	6,29	80,72	105,18	102,18	179,54	103,50	207,66	104,75	106,03	62						
08276	Talamanca	Vallès Oriental	333	11,51	21,980	37,95	31,03	6,91	85,40	97,68	93,58	89,97	83,79	189,22	101,78	89,90	278						
08277	Taradell	Bages	202	20,75	23,519	20,87	23,59	2,48	83,66	54,18	101,94	163,62	110,24	528,00	99,32	103,63	87						
08278	Tavernelles	Osona	6.412	7,49	22,604	25,67	24,40	6,11	92,96	190,11	97,97	133,01	106,58	213,78	110,36	103,40	92						
08275	Tavernelles	Osona	320	2,40	26,179	20,94	26,04	4,38	87,67	468,47	113,47	163,08	99,84	298,72	104,08	117,67	12						
08280	Tovetret	Osona	111	3,72	20,206	27,13	26,04	7,21	87,67	298,23	87,58	125,87	99,84	181,34	104,08	102,29	116						
08281	Teià	Maresme	6.312	7,12	33,047	40,58	16,88	6,31	87,44	157,91	143,24	84,13	153,92	207,27	103,46	108,76	46						
08279	Terrassa	Vallès Occidental	218.535	12,61	21,809	30,86	28,56	13,81	87,30	89,16	94,53	110,64	91,06	94,63	103,64	93,22	241						
08282	Tiana	Maresme	4.709	6,51	36,761	30,23	18,55	4,38	85,54	172,71	159,33	112,95	140,17	285,26	99,18	113,15	22						
08283	Tona	Osona	8.131	8,41	22,034	27,77	27,46	8,05	85,23	133,69	95,50	123,95	94,69	154,01	101,18	96,29	184						
08284	Tordera	Maresme	16.937	15,47	18,996	29,81	24,19	8,05	76,82	72,66	82,34	114,52	107,48	162,28	91,20	89,04	284						
08285	Torrelles de Llobregat	Osona	20.417	9,92	20,406	24,06	21,43	11,66	74,40	113,34	90,20	141,92	87,03	112,05	88,33	91,41	263						
08286	Torre de Claramunt, La	Anoia	3.716	17,10	21,276	32,51	21,43	3,36	83,33	65,75	92,22	105,02	121,35	388,52	96,93	95,28	214						
08287	Torreblanca	Alt Penedès	1.430	7,11	21,669	27,98	21,54	6,15	77,78	188,13	93,92	122,02	120,73	212,37	92,34	96,98	186						
08288	Torrelles de Foix	Alt Penedès	2.281	9,561	17,882	30,49	25,81	11,71	54,55	57,33	79,51	111,97	100,76	111,65	64,76	77,17	310						
08289	Torrelles de Llobregat	Baix Llobregat	5.945	8,54	26,731	33,07	17,63	4,88	81,16	131,65	115,86	102,25	147,50	267,92	96,35	102,60	108						
08291	Vacarisses	Vallès Occidental	2.069	6,93	24,744	34,34	28,19	2,80	83,33	162,24	107,25	99,42	232,30	466,21	98,93	113,43	19						
08292	Vallbona d'Anoia	Vallès Oriental	6.486	10,94	23,570	38,03	38,03	4,47	94,12	102,77	102,16	89,78	92,24	292,30	111,74	96,83	190						
08293	Vallcebre	Anoia	1.399	13,31	22,379	23,44	23,70	9,08	87,50	84,47	97,00	145,68	109,70	143,97	103,88	100,29	141						
08294	Vallgorrieta	Berguedà	246	5,56	19,636	24,24	20,00	1,22	84,10	202,22	85,11	140,84	130,02	1071,68	99,85	108,89	41						
08295	Vallmanya	Vallès Oriental	2.854	12,44	24,817	33,40	24,24	5,28	73,68	90,38	107,57	102,22	107,26	247,02	87,48	91,94	260						
08296	Vallromanes	Baix Llobregat	14.877	10,92	23,198	37,43	17,06	7,33	86,25	102,96	100,55	91,23	152,44	178,38	102,40	99,47	149						
08297	Vic	Vallès Oriental	2.580	8,19	33,279	34,13	30,00	6,05	91,79	137,28	144,24	100,04	86,68	216,11	111,90	105,99	68						
08298	Viladrau	Osona	170	2,99	17,610	34,08	25,02	2,94	89,63	376,03	76,33	100,20	103,93	444,35	106,41	102,76	206						
08299	Viladrau	Osona	45.040	10,22	21,671	28,92	44,09	25,32	78,04	110,01	93,93	118,06	98,98	51,62	92,65	86,97	296						
08300	Viladecans	Berguedà	66.168	13,37	16,024	24,61	28,17	0,70	84,10	84,09	69,46	138,76	92,31	1873,25	99,85	103,58	88						
08301	Viladecans	Baix Llobregat	66.168	10,79	21,607	40,23	21,95	8,96	90,79	104,20	93,65	84,87	118,44	145,85	107,79	95,30	213						
08302	Viladecans	Vallès Occidental	7.480	8,92	25,990	32,98	14,11	3,41	86,11	126,05	112,65	103,53	184,27	383,36	102,23	108,87	44						
08305	Vilafanç del Penedès	Alt Penedès	40.055	11,22	22,136	28,11	28,32	16,40	82,83	100,21	95,94	121,46	91,83	79,68	98,33	93,29	240						
08306	Vilalba Sasserra	Vallès Oriental	688	9,66	18,771	34,87	11,86	6,25	100,00	116,99	81,36	97,92	219,17	209,11	118,72	110,67	34						
08303	Vilanova de Su	Osona	308	10,00	18,068	30,93	36,36	2,27	87,67	112,43	78,31	110,38	71,51	575,05	104,08	92,42	249						
08302	Vilanova del Camí	Anoia	12.361	16,78	17,334	27,67	25,09	6,50	81,30	67,00	75,13	123,41	103,64	201,18	96,52	90,31	271						
08302	Vilanova dels Valles	Vallès Oriental	5.339	8,78	26,160	35,92	21,98	4,12	90,63	128,06	113,39	95,06	118,32	317,17	107,59	101,98	119						
08307	Vilanova La Geltrú	Sarraf	66.274	13,04	23,030	32,91	29,92	11,11	86,76	86,22	99,82	103,74	86,92	117,62	103,01	92,72	245						
08219	Vilassar de Dalt	Maresme	9.013	8,09	28,039	33,77	23,21	8,09	83,75	138,98	121,53	101,10	112,03	220,17	96,43	100,31	140						
08219	Vilassar de Mar	Maresme	20.764	8,60	28,136	35,15	25,14	8,24	90,14	130,74	121,91	97,13	103,45	158,60	107,01	100,83	155						
08304	Vilatorrada	Alt Penedès	1.106	7,58	22,000	29,56	17,95	6,78	100,00	148,33	95,40	115,51	144,88	192,73	118,72	107,99	51						
08308	Viver Serrautek	Berguedà	164	8,99	21,338	16,95	26,62	1,22	84,20	125,06	92,49	180,15	97,70	1071,68	99,85	108,87	43						
Global demarcació de BCN (exclos el municipi de Barcelona)				11,24	23,071	34,14	26,00	13,07	84,20														

Per a alguns municipis amb menys de 1.500 habitants, la informació sobre el preu dels lloguers, el % de població de 75 anys o més que viu sola i/o la taxa d'escolarització als 17 anys no està disponible. Aquests valors s'han estimat en funció de la mitjana comarcal (municipis de <5.000 habitants) ponderada per la població.

Els municipis apareixen per ordre alfabètic





## Annex 3: Valors globals de les comarques a l'Índex de Vulnerabilitat Social. 2018



Municipi	VALORS ORIGINALS							VALORS BASE 100 (mitjana demarcació de BCN = 100)							Posició relativa IVSO
	Taxa d'atur	Mitjana BI IRPF	Dif. Accés habitatge € lloguer/ IRPF	% població 75 anys o més que viu sola	% Població nascuda fora de la UE	Taxa d'escolarització als 17 anys	Taxa d'atur	Mitjana BI IRPF (base 100)	Dif. Accés habitatge (€ lloguer/ IRPF) (base 100)	% població +75 anys que viu sola (base 100)	% Població nascuda fora de la UE (base 100)	Taxa d'escolarització als 17 anys (base 100)	ÍNDEX DE VULNERABILITAT SOCIAL (IVSO) (base 100)		
Alt Penedès	10,60	22.172	28,21	25,95	11,27	83,38	106,07	96,10	121,02	100,21	115,96	98,99	100,41	7	
Anola	13,57	20.807	27,13	27,84	9,03	84,34	82,85	90,19	125,84	93,40	144,73	100,13	95,75	9	
Bages	11,61	21.690	23,70	27,23	10,70	85,56	96,84	94,01	144,05	95,50	122,14	101,58	102,79	6	
Baix Llobregat	10,09	24.685	36,20	23,75	11,38	85,13	111,43	107,00	94,31	109,49	114,84	101,07	107,04	3	
Barcelonès	12,13	19.619	40,00	28,59	21,77	80,77	92,69	85,04	85,35	90,95	60,03	95,89	74,70	12	
Berguedà	10,77	19.065	21,80	28,57	7,73	87,81	104,39	82,64	156,61	91,02	169,07	104,25	108,96	2	
Garraf	12,59	25.209	34,53	28,61	12,03	79,38	89,30	109,27	98,87	90,89	108,64	94,24	89,21	11	
Marèsme	12,10	23.768	35,60	24,83	11,85	84,82	92,92	103,02	95,90	104,73	110,29	100,70	98,89	8	
Moiànes	8,20	21.460	25,60	22,36	8,55	88,42	137,11	93,02	133,36	116,29	152,86	104,97	124,44	1	
Osona	9,83	21.174	26,60	32,17	14,06	82,25	114,38	91,78	128,35	80,83	92,95	97,65	91,18	10	
Vallès Occidental	11,10	24.536	33,00	25,79	11,65	85,82	101,29	106,35	103,45	100,83	112,18	101,98	108,45	4	
Vallès Oriental	11,13	22.989	33,69	23,99	10,92	85,25	101,02	99,64	101,34	108,39	119,68	101,21	103,18	5	
<b>Global demarcació de BCN (exclos el municipi de Barcelona)</b>	<b>11,24</b>	<b>23.071</b>	<b>34,14</b>	<b>26,00</b>	<b>13,07</b>	<b>84,23</b>									

Les comarques apareixen per ordre alfabètic



## Annex 4: Valor dels municipis a l'Índex de Vulnerabilitat Social (per comarques). 2018







Alt Penedès

CODI INE	Municipi	Població	Taxa d'atur	VALORS ORIGINALS					VALORS BASE 100 (mitjana demarcació de BCN = 100)					ÍNDEX DE VULNERABILITAT SOCIAL (IVSO) (base 100)	Posició relativa IVSO	
				Mitjana BI IRPF	Dif. Accés habitatge €/lloguer/IRPF	% població 75 anys o més que viu sola	% població fora de la UE	Taxa d'escolarització als 17 anys	Taxa d'atur base 100 (base 100)	Mitjana BI IRPF (base 100)	Dif. Accés habitatge (€ lloguer/IRPF) (base 100)	% població +75 anys que viu sola (base 100)	% població fora de la UE (base 100)			Taxa d'escolarització als 17 anys (base 100)
08013	Avinyonet del Penedès	1.669	9,04	22.093	33,63	28,29	9,23	92,31	124,37	97,49	101,53	91,92	141,64	109,59	96,25	198
08027	Cabanyes, Les	965	6,85	26.926	23,76	8,33	2,90	65,67	164,14	116,27	149,70	312,04	450,42	79,15	122,53	8
08058	Castell de la Gornal	2.247	13,11	19.644	38,05	22,22	5,07	69,57	85,76	85,15	88,74	117,02	257,60	82,59	85,76	301
08065	Castellví de la Marca	1.534	8,03	20.049	27,58	24,32	6,65	50,00	140,02	86,90	123,79	106,30	196,55	59,36	82,37	307
08085	Font-rubí	1.354	8,52	21.877	35,01	20,86	8,12	84,62	131,96	94,82	97,51	124,66	160,87	100,45	96,21	199
08091	Gelida	7.371	11,30	23.664	25,79	22,12	9,39	91,55	99,50	103,87	138,41	117,56	139,21	108,69	102,89	102
08094	Granada, La	2.130	8,41	21.679	26,57	32,62	8,31	85,71	133,69	93,96	128,50	79,71	157,27	101,76	95,22	215
08122	Mediona	2.331	16,17	19.586	30,32	19,17	7,12	71,43	69,53	84,89	112,61	135,63	183,52	84,80	90,28	274
08145	Olellda	3.611	10,86	22.605	34,83	23,05	6,09	82,22	103,53	97,98	98,04	112,84	214,51	97,61	94,01	235
08146	Olesa de Bonesvalis	1.787	9,93	21.606	38,30	18,85	5,32	80,00	113,23	93,65	89,14	137,93	245,84	94,98	94,61	225
08154	Pacs del Penedès	908	9,69	33.011	19,31	17,24	4,63	83,33	116,03	143,08	176,83	130,82	282,54	98,93	117,25	13
08164	Pla del Penedès, El	1.259	10,07	20.195	25,35	27,43	5,24	75,00	111,65	87,53	134,67	94,79	249,31	89,04	92,10	254
08168	Pontons	468	27,33	16.904	37,71	29,79	12,01	100,00	41,14	73,27	90,55	87,30	108,83	118,72	90,30	272
08174	Puigdàber	518	10,20	22.996	32,52	34,21	3,67	79,54	110,23	97,07	104,98	76,01	356,31	94,78	90,80	267
08206	Sant Cugat Sagarrigues	989	9,05	22.888	22,08	21,51	6,98	100,00	124,24	98,34	154,62	120,92	187,33	118,72	109,55	37
08222	Sant Llorenç d'Hortons	2.598	8,01	24.416	25,03	23,60	5,74	75,86	140,37	105,83	136,42	110,21	227,88	90,06	98,44	166
08227	Sant Martí Sarroca	3.231	10,15	19.931	31,49	22,79	7,40	87,98	110,77	86,39	108,41	114,11	176,68	104,33	95,60	209
08232	Sant Pere de Rudebilles	2.338	9,18	20.955	28,29	27,45	4,28	100,00	122,48	90,83	120,69	94,73	305,56	118,72	101,94	120
08236	Sant Quirint de Mediona	2.179	12,41	18.365	25,68	30,00	11,66	79,31	90,60	79,60	132,96	86,68	112,12	94,16	89,66	281
08240	Sant Sadurn d'Anoia	12.866	7,82	24.967	25,12	27,15	8,75	91,27	143,78	108,21	135,93	108,45	149,33	108,35	103,02	99
08249	Santa Fe del Penedès	379	8,24	21.966	29,02	23,98	5,80	79,84	136,45	95,21	117,66	108,45	225,15	94,78	95,55	211
08251	Santa Margarida dels Montjos	7.503	11,60	19.964	25,86	25,47	13,86	83,33	96,92	86,53	132,03	102,09	94,29	98,93	94,24	229
08273	Subirats	3.025	7,21	21.328	28,51	26,17	4,66	80,77	159,94	92,44	119,74	99,35	280,39	95,89	95,68	208
08287	Torreblanca	1.430	7,11	21.669	27,98	21,54	6,15	77,78	158,13	93,92	122,02	120,73	212,37	92,34	96,99	186
08288	Torrelles de Foix	2.281	19,61	17.882	30,49	25,81	11,71	54,55	57,33	77,51	111,97	100,76	111,65	64,76	77,17	310
08305	Vilafraça del Penedès	40.655	11,22	22.136	26,11	28,32	16,40	82,83	100,21	95,94	121,46	91,83	79,68	98,33	93,29	240
08304	Vilobí del Penedès	1.106	7,58	22.010	29,56	17,95	6,78	100,00	148,33	95,40	115,51	144,88	182,73	118,72	107,79	51
Global Alt Penedès			10,60	22.172	28,21	25,95	11,27	83,38	106,07	96,10	121,02	100,21	115,96	98,99	100,37	
Global demarcació de BCN (exclos el municipi de Barcelona)			11,24	23.071	34,14	26,00	13,07	84,23	100,00	100,00	100,00	100,00	100,00	100,00	100,00	

Per a alguns municipis amb menys de 1.500 habitants, la informació sobre el preu dels lloguers, el % de població de 75 anys o més que viu sola i/o la taxa d'escolarització als 17 anys no està disponible. Aquests valors s'han estimat en funció de la mitjana comarcal (municipis de <5.000 habitants) ponderada per la població

Els municipis apareixen per ordre alfabètic

Anoia

CODINE	Municipi	Població	VALORS ORIGINALS										VALORS BASE 100 (Mitjana demarcació de BCN = 100)					ÍNDEX DE VULNERABILITAT SOCIAL (IVSO) (base 100)	Posició relativa IVSO
			Taxa d'atur	Mitjana BI IRPF	Dif. Accés habitatge € lloguer/IRPF	% població nascuda fora de la UE	Taxa d'escolarització als 17 anys	% població 75 anys o més que viu sola	Dif. Accés habitatge € lloguer/IRPF	% població 75 anys o més que viu sola	% població nascuda fora de la UE	Taxa d'escolarització als 17 anys	Dif. Accés habitatge € lloguer/IRPF	% població 75 anys o més que viu sola	Taxa d'escolarització als 17 anys				
08008	Argençola	219	8,64	17,860	34,56	26,32	6,39	89,63	130,13	75,25	98,78	98,81	204,44	106,41	92,24	250			
08021	Bellprat	74	12,28	19,278	31,13	25,02	5,41	89,63	91,56	83,56	109,69	103,93	241,78	106,41	94,67	223			
08025	Bruc, El	2.027	9,03	25,867	31,99	23,66	6,22	94,44	124,51	109,52	106,74	109,89	210,25	112,12	102,42	114			
08028	Cabrera d'Anoia	1.376	19,68	19,207	45,58	17,33	6,76	76,47	57,13	83,25	74,90	150,02	193,37	90,79	88,28	286			
08031	Calaf	3.547	11,72	19,170	19,44	27,45	16,77	96,30	95,93	83,09	175,66	94,75	77,91	114,32	103,22	95			
08036	Calonge de Segarra	191	9,00	16,613	36,12	14,29	0,52	100,00	124,93	72,01	94,53	182,02	249,62	118,72	121,04	10			
08044	Capellades	5.211	9,98	21,420	24,50	26,35	3,83	79,17	112,66	92,84	139,34	98,68	188,65	93,99	95,35	212			
08048	Carme	783	12,53	21,116	19,89	23,26	3,83	87,50	89,73	91,52	171,66	111,82	341,11	103,88	104,27	79			
08060	Castellolí de Rúbregós	156	5,95	16,867	35,58	25,02	1,92	89,63	188,96	73,11	95,97	103,93	679,60	106,41	97,39	180			
08063	Castellolí	610	4,36	25,624	33,81	28,21	3,44	89,63	257,87	111,06	101,00	92,19	379,63	106,41	103,52	89			
08071	Copons	306	10,43	22,364	26,83	30,77	1,63	89,63	107,80	96,94	127,25	84,51	799,84	106,41	101,53	126			
08162	Hostalet de Pierola, Els	2.930	14,22	22,527	32,07	22,35	8,12	100,00	79,07	97,64	106,45	116,33	160,89	118,72	101,45	129			
08102	Igualada	39.540	12,38	22,333	24,06	32,80	12,92	91,01	90,82	96,80	141,89	79,29	101,17	108,04	97,69	175			
08103	Jorba	841	7,51	22,619	27,11	32,35	3,09	78,57	149,71	98,04	125,92	80,37	422,74	93,28	95,22	216			
08104	Llacuna, La	863	10,82	20,510	20,69	35,19	8,34	89,63	103,91	88,90	165,02	73,90	156,65	106,41	98,72	159			
08119	Masquefa	8.641	11,79	22,003	30,89	22,63	5,95	65,38	95,36	95,37	110,54	114,92	219,71	77,62	88,20	289			
08133	Montmaneu	154	2,27	21,285	28,19	20,00	11,04	89,63	495,30	92,26	121,11	130,02	118,39	106,41	112,55	26			
08143	Odena	3.608	13,14	20,799	26,18	19,54	4,63	88,24	85,57	90,15	130,44	133,08	282,36	104,75	101,17	133			
08152	Orpi	136	12,00	23,944	29,06	25,02	2,94	89,63	93,69	103,78	136,24	103,93	444,35	106,41	103,03	98			
08161	Pera	15.362	15,81	20,318	32,28	24,94	7,42	80,46	71,12	88,07	105,78	104,25	176,11	95,52	90,17	275			
08165	Pobla de Claramunt, La	2.177	12,39	20,612	25,70	31,77	3,77	81,48	90,74	89,34	132,86	81,85	346,97	96,73	93,43	239			
08170	Prats de Rei, Els	545	7,08	19,887	19,65	40,00	1,47	89,63	158,80	85,76	173,73	65,01	890,34	105,24	105,24	70			
08176	Pujalt	207	3,30	22,093	27,16	26,67	4,35	89,63	340,71	95,76	125,71	97,51	300,59	106,41	106,45	59			
08185	Rubià	232	15,94	19,910	30,14	25,02	3,45	85,03	70,54	86,30	113,29	103,93	379,01	106,41	95,91	202			
08226	Sant Martí de Tous	1.206	7,63	22,070	26,01	33,33	1,91	100,00	147,36	100,00	131,27	78,01	685,28	118,72	106,50	58			
08228	Sant Martí Sesgueules	344	3,52	17,650	34,00	23,81	1,45	89,63	319,41	76,50	100,43	109,21	899,16	106,41	104,87	74			
08189	Sant Pere Sallanera	155	4,69	23,129	25,94	25,02	0,00	89,63	289,73	100,25	131,61	103,93	362,00	106,41	129,31	3			
08250	Santa Margarida de Montbui	9.874	17,86	17,038	26,92	29,04	10,07	74,03	62,95	73,85	126,82	89,55	129,82	87,88	85,90	302			
08257	Santa Maria de Miralles	128	9,76	24,788	24,21	25,02	5,47	89,63	115,20	107,44	141,05	103,93	238,98	106,41	103,48	90			
08286	Torre de Claramunt, La	3.716	17,10	21,276	32,51	21,43	3,36	83,33	65,75	92,22	105,02	121,35	388,52	98,93	95,28	214			
08292	Vallbona d'Anoia	1.309	13,31	22,379	23,44	23,70	9,08	87,50	84,47	97,00	145,68	109,70	143,97	103,88	100,28	141			
08297	Veciana	170	2,99	17,610	34,08	25,02	2,94	89,63	376,03	76,33	100,20	103,93	444,35	106,41	102,76	106			
08302	Vilanova del Camí	12.361	16,78	17,334	27,67	25,09	6,50	81,30	67,00	75,13	123,41	103,64	201,18	96,52	90,31	271			
	<b>Global Anoia</b>		<b>13,57</b>	<b>20,807</b>	<b>27,13</b>	<b>27,84</b>	<b>9,03</b>	<b>84,34</b>	<b>82,85</b>	<b>90,19</b>	<b>125,84</b>	<b>93,40</b>	<b>144,73</b>	<b>100,13</b>	<b>94,90</b>	<b>95,90</b>			
	<b>Global demarcació de BCN (exclos el municipi de Barcelona)</b>		<b>11,24</b>	<b>23,071</b>	<b>34,14</b>	<b>26,00</b>	<b>13,07</b>	<b>84,23</b>	<b>100,00</b>	<b>100,00</b>	<b>100,00</b>	<b>100,00</b>	<b>100,00</b>	<b>100,00</b>	<b>100,00</b>	<b>100,00</b>			

Per a alguns municipis amb menys de 1.500 habitants, la informació sobre el preu dels lloguers, el % de població de 75 anys o més que viu sola i/o la taxa d'escolarització als 17 anys no està disponible. Aquests valors s'han estimat en funció de la mitjana comarcal (municipis de <5.000 habitants) ponderada per la població.

Els municipis apareixen per ordre alfabètic



Bages

CODI INE	Municipi	Població	VALORS ORIGINALS					VALORS BASE 100 (mitjana demarcació de BCN = 100)					ÍNDEX DE VULNERABILITAT SOCIAL (IVSO) (base 100)	Posició relativa IVSO		
			Taxa d'atur	Mitjana BI IRPF	Dif. Accés habitatge € loguer/IRPF	% població 75 anys o més que viu sola	% població nascuda fora de la UE	Taxa d'escolarització als 17 anys	Taxa d'atur base 100 (base 100)	Mitjana BI IRPF (base 100)	Dif. Accés habitatge (€ loguer/IRPF) (base 100)	% població +75 anys que viu sola (base 100)			% població nascuda fora de la UE (base 100)	Taxa d'escolarització als 17 anys (base 100)
08002	Aguilar de Segarra	277	11,76	21.171	23.18	19,35	0,36	83,66	95,61	91,76	147,29	134,35	3620,17	99,32	126,07	6
08010	Artes	5.648	9,76	20.180	22,45	26,92	7,90	96,25	115,20	87,47	152,08	96,58	116,64	103,99	93	
08012	Avinó	2.250	5,77	18.503	22,37	23,45	7,47	90,00	194,86	80,20	152,61	110,90	175,03	106,85	103,01	100
08018	Baseny	3.205	8,32	19.932	22,57	26,87	3,09	88,89	135,14	86,39	151,26	96,79	373,99	105,53	101,44	130
08038	Callús	2.095	10,44	21.452	19,34	23,76	7,27	88,89	107,69	92,98	176,57	109,49	180,13	105,53	104,84	75
08047	Cardener	4.652	9,03	20.497	17,47	31,88	4,77	92,00	124,51	88,84	195,43	81,57	273,86	105,22	105,72	66
08053	Castellbell i el Vilar	3.599	11,91	19.353	27,92	27,49	5,06	75,68	94,40	83,89	142,24	94,61	238,44	89,84	89,72	279
08059	Castellolí del Boix	446	7,47	20.446	24,00	20,75	2,91	80,95	150,51	88,62	142,24	125,29	448,37	99,32	102,85	103
08061	Castellolí	2.053	11,58	21.647	31,42	16,56	3,17	80,95	97,09	93,82	106,68	157,06	412,79	96,11	100,23	142
08062	Castellnou de Bages	1.319	7,94	24.166	20,31	22,06	2,12	73,33	141,60	104,74	168,12	117,88	615,65	87,06	104,74	76
08084	Fonollosa	1.439	9,04	22.749	21,57	21,74	2,57	73,33	124,37	98,60	158,27	119,62	508,29	87,06	101,33	131
08090	Galà	167	9,59	21.990	22,32	23,59	5,99	83,66	117,24	95,31	152,98	110,24	218,26	99,32	100,94	134
08113	Manresa	76.250	13,80	22.460	23,10	30,83	16,96	84,82	81,47	97,35	147,82	84,33	77,08	100,70	96,08	201
08242	Marganell	258	13,98	20.369	24,09	20,00	4,26	83,66	80,42	88,29	141,71	130,02	306,53	99,32	100,00	145
08127	Monistrol de Montserrat	2.955	12,59	20.131	24,06	21,55	9,78	87,50	89,30	87,26	141,94	120,67	133,63	103,88	99,40	150
08139	Mura	223	8,00	23.309	21,06	26,09	3,14	83,66	140,54	101,03	162,16	99,68	416,35	99,32	104,05	80
08140	Navàs	5.965	9,04	20.746	24,26	22,96	4,86	78,95	124,37	89,92	140,72	113,28	268,87	93,73	97,50	178
08023	Noya	6.023	10,54	19.384	21,50	28,10	6,08	100,00	106,67	83,59	158,79	92,53	195,32	118,72	103,71	85
08182	Pont de Villemara i Rocafort, El	3.801	12,02	18.938	24,76	18,62	2,55	81,08	93,54	82,08	137,87	139,65	512,12	96,26	100,35	139
08178	Rajadell	539	7,14	24.220	30,73	17,86	2,04	66,67	157,47	104,98	111,12	145,62	640,39	79,15	98,98	156
08191	Sant Feliu Sasserra	600	6,06	19.377	25,51	15,79	4,83	83,33	185,53	83,38	133,83	164,69	270,40	98,99	105,04	73
08212	Sant Fruitós de Bages	8.593	8,16	24.749	23,53	22,48	5,63	93,14	137,79	107,27	145,13	115,70	232,03	110,57	107,37	53
08213	Sant Joan de Vilatorrada	10.820	9,01	20.467	27,21	25,44	6,54	85,84	124,79	87,84	125,50	102,20	199,73	101,91	96,37	195
08229	Sant Mateu de Bages	600	11,62	19.769	24,83	19,63	2,33	83,66	96,76	85,68	133,53	132,49	560,11	99,32	101,65	123
08098	Sant Salvador de Guardiola	3.168	9,36	21.307	30,12	21,65	5,68	80,43	120,12	92,35	113,37	120,44	230,02	95,49	95,59	210
08362	Sant Vicenç de Castellet	9.274	14,20	19.760	26,91	27,23	10,93	75,26	79,18	83,48	126,87	95,48	119,53	89,36	88,65	287
08192	Serpellor	7.532	7,66	24.066	24,20	18,29	3,40	88,75	146,78	104,05	141,07	142,20	384,52	104,75	108,88	42
08274	Súria	5.895	10,69	23.579	19,02	25,12	6,29	88,24	105,18	102,18	179,54	103,50	207,66	104,75	106,03	62
08277	Talamanca	202	20,75	23.519	20,87	23,59	2,48	83,66	54,18	101,94	163,62	110,24	528,00	99,32	103,63	87
	<b>Global Bages</b>	<b>11.611</b>	<b>21.690</b>	<b>23,70</b>	<b>27,23</b>	<b>10,70</b>	<b>85,56</b>	<b>100,00</b>	<b>96,84</b>	<b>94,01</b>	<b>144,05</b>	<b>95,50</b>	<b>122,14</b>	<b>101,58</b>	<b>102,82</b>	
	<b>Global demarcació de BCN (exclos el municipi de Barcelona)</b>	<b>11.241</b>	<b>23.071</b>	<b>34,14</b>	<b>26,00</b>	<b>13,07</b>	<b>84,23</b>	<b>100,00</b>	<b>100,00</b>	<b>100,00</b>	<b>100,00</b>	<b>100,00</b>	<b>100,00</b>	<b>100,00</b>	<b>100,00</b>	

Per a alguns municipis amb menys de 1.500 habitants, la informació sobre el preu dels loguers, el % de població de 75 anys o més que viu sola i/o la taxa d'escolarització als 17 anys no està disponible. Aquests valors s'han estimat en funció de la mitjana comarcal (municipis de <5.000 habitants) ponderada per la població

Els municipis apareixen per ordre alfabètic

Baix Llobregat

CODI INE	Municipi	Població	VALORS ORIGINALS					VALORS BASE 100 (mitjana demarcació de BCN = 100)					ÍNDEX DE VULNERABILITAT SOCIAL (IVSO) (base 100)	Posició relativa IVSO			
			Taxa d'atur	Mitjana BI IRPF	Dif. Accés habitatge € lloguer/IRPF	% població 75 anys o més que viu sola	% població nascuda fora de la UE	Taxa d'escolarització als 17 anys	Taxa d'atur base 100 (base 100)	Mitjana BI IRPF (base 100)	Dif. Accés habitatge (€ lloguer/IRPF) (base 100)	% població +75 anys que viu sola (base 100)			% població nascuda fora de la UE (base 100)	Taxa d'escolarització als 17 anys (base 100)	
08001	Abrera	12.334	9,61	23.274	35,43	21,14	8,25	89,66	117,00	100,88	96,36	123,00	158,50	106,44	98,53	163	
08020	Begues	6.961	6,40	31.481	32,92	18,80	6,02	92,93	175,68	136,45	103,70	138,29	217,12	110,32	111,15	63	
08056	Castelldefels	66.375	9,12	36.845	29,96	21,04	16,85	77,73	123,28	159,70	113,96	123,59	77,55	92,28	106,03	33	
08066	Castellví de Rosanes	1.865	8,48	25.907	36,65	11,19	6,06	96,06	132,59	112,29	93,16	232,30	215,70	113,97	115,99	15	
08068	Cervelló	8.970	9,21	25.315	37,27	16,82	6,81	82,76	122,08	109,72	91,61	154,59	191,87	98,25	100,69	136	
08069	Collbató	4.458	8,58	29.845	32,17	14,22	3,97	77,42	131,04	129,36	106,15	182,86	329,17	91,91	108,24	48	
08072	Corbera de Llobregat	14.643	8,01	26.223	30,95	15,91	10,94	80,49	140,37	113,66	110,32	163,43	124,03	95,55	103,82	83	
08073	Cornellà de Llobregat	87.173	10,72	20.476	38,97	27,53	17,77	88,39	104,88	88,75	87,62	94,44	73,54	100,94	90,57	269	
08076	Espanyaquera	22.045	12,25	22.316	31,26	20,53	8,36	84,38	91,78	96,72	109,24	126,64	158,13	100,17	96,79	191	
08077	Espanyaquera	46.355	9,04	26.085	37,49	24,46	15,14	89,00	124,37	113,06	91,07	106,32	86,34	106,66	97,64	176	
08089	Gavà	46.705	10,23	26.499	38,19	25,58	11,26	79,15	109,91	114,86	89,39	101,05	116,07	93,97	92,97	243	
08114	Martorell	27.850	13,37	22.186	31,09	23,86	18,71	86,21	84,09	96,16	109,82	108,99	69,86	102,34	94,64	224	
08123	Molins de Rei	25.687	7,77	26.361	32,80	29,71	7,28	89,43	144,70	114,26	104,11	87,54	179,43	106,17	98,82	158	
08147	Olesa de Montserrat	23.779	11,71	21.739	31,44	24,79	9,01	86,55	96,01	94,23	108,59	104,89	136,07	102,76	94,68	222	
08157	Pallejà	11.486	8,27	25.677	34,23	20,92	6,27	82,69	135,95	111,29	99,74	124,29	208,49	98,17	99,08	154	
08905	Palma de Cervelló, La	2.982	8,87	26.459	30,07	18,40	6,81	68,42	126,76	114,68	113,53	141,35	191,98	81,23	97,04	185	
08158	Papiol, El	4.103	8,96	23.318	36,28	25,25	7,68	89,19	125,48	101,07	94,12	103,00	170,23	105,88	96,21	200	
08169	Prat de Llobregat, El	64.132	11,13	21.422	39,77	26,49	9,89	82,37	101,02	92,87	85,84	98,15	132,16	97,79	89,35	282	
08196	Sant Andreu de la Barca	27.332	10,54	22.209	34,38	22,41	11,32	87,46	106,67	96,26	99,32	116,04	115,49	103,83	95,74	206	
08200	Sant Boi de Llobregat	82.904	11,44	21.093	38,31	24,56	10,05	84,83	98,28	91,42	89,12	105,89	122,76	100,71	91,21	265	
08204	Sant Climent de Llobregat	4.107	7,02	24.289	34,27	19,82	3,43	91,89	160,16	105,28	99,63	131,17	380,68	109,09	104,52	77	
08208	Sant Esteve Sesrovires	7.800	7,37	27.390	33,71	19,15	6,38	91,92	152,55	118,72	101,29	135,80	198,71	109,13	106,11	60	
08211	Sant Feliu de Llobregat	44.474	8,26	24.630	36,84	26,05	9,13	89,08	136,12	106,75	92,69	99,81	143,16	105,75	96,79	192	
08217	Sant Joan Despí	34.084	8,04	26.676	36,65	24,96	9,33	81,27	139,84	115,62	93,16	104,18	131,67	96,48	95,78	204	
08221	Sant Just Desvern	17.494	6,48	39.721	31,99	22,91	9,44	75,27	173,51	172,16	106,73	113,50	138,40	89,37	107,29	54	
08263	Sant Vicenç dels Horts	27.901	12,67	20.773	38,96	23,57	8,22	82,92	88,74	90,04	87,63	110,30	159,02	98,44	90,46	270	
08244	Santa Coloma de Cervelló	8.179	7,13	26.418	35,15	17,61	4,12	95,43	157,69	114,51	97,15	147,66	317,19	113,77	108,80	45	
08289	Torrelles de Llobregat	5.945	8,54	26.731	35,07	17,63	4,88	81,16	131,65	115,86	103,25	147,50	267,92	96,35	102,60	108	
08295	Vallirana	14.877	10,92	23.198	37,43	17,06	7,33	86,25	102,96	100,55	91,23	152,44	178,38	102,40	99,47	149	
08301	Viladecans	66.168	10,79	21.607	40,23	21,95	8,96	90,79	104,20	93,65	84,87	138,44	145,85	107,79	95,30	213	
Global Baix Llobregat			10,09	24.685	36,20	23,75	11,38	85,13	111,43	107,00	94,31	109,49	114,84	101,07	106,96		
Global demarcació de BCN (exclos el municipi de Barcelona)			11,24	23.071	34,14	26,00	13,07	84,23	100,00	100,00	100,00	100,00	100,00	100,00	100,00	100,00	

Els municipis apareixen per ordre alfabètic



Barcelonès

CODI INE	Municipi	Població	VALORS ORIGINALS						VALORS BASE 100 (mitjana demarcació de BCN = 100)						Posició relativa IVSO	
			Taxa d'atur	Mitjana BI IRPF	Dif. Accés habitatge € lloguer/ IRPF	% població 75 anys o més que viu sola	% població fora de la UE	Taxa d'escolarització als 17 anys	Taxa d'atur base 100 (base 100)	Mitjana BI IRPF (base 100)	Dif. Accés habitatge (€ lloguer/ IRPF) (base 100)	% població +75 anys que viu sola (base 100)	% població fora de la UE (base 100)	Taxa d'escolarització als 17 anys (base 100)		ÍNDEX DE VULNERABILITAT SOCIAL (IVSO) (base 100)
08015	Badalona	217.741	12,76	20.773	39,78	29,59	14,84	85,20	88,11	90,04	85,84	87,89	88,08	101,15	88,11	292
08101	Hospitalet de Llobregat, L'	261.068	10,69	19.499	40,20	28,53	27,56	79,44	105,18	84,51	84,92	91,13	47,41	94,31	85,28	303
08194	Sant Adrià de Besòs	36.669	15,74	19.805	42,39	30,08	14,56	69,60	71,43	85,84	80,55	86,45	87,39	82,63	79,66	309
08245	Santa Coloma de Gramenet	118.821	13,04	17.710	35,57	26,43	23,86	79,05	86,22	76,76	86,29	98,40	54,78	93,85	84,17	306
	Global Barcelonès		12,13	19.619	40,00	28,59	21,77	80,77	92,69	85,04	85,35	90,95	60,03	95,89	74,73	
	Global demarcació de BCN (exclos el municipi de Barcelona)		11,24	23.071	34,14	26,00	13,07	84,23	100,00	100,00	100,00	100,00	100,00	100,00	100,00	

Els municipis apareixen per ordre alfabètic

Berguedà

CODI INE	Municipi	Població	VALORS ORIGINALS						VALORS BASE 100 (mitjana demarcació de BCN = 100)						Posició relativa IVSO	
			Taxa d'atur	Mitjana BI IRPF	Dif. Accés habitatge € lloguer/IRPF	% població 75 anys o més que viu sola	% població nascuda fora de la UE	Taxa d'escolarització als 17 anys	Taxa d'atur base 100 (base 100)	Mitjana BI IRPF (base 100)	Dif. Accés habitatge (€ lloguer/IRPF) (base 100)	% població +75 anys que viu sola (base 100)	% població nascuda fora de la UE (base 100)	Taxa d'escolarització als 17 anys (base 100)		INDEX DE VULNERABILITAT SOCIAL (IVSO) (base 100)
08011	Avià	2.250	6,54	19,546	27,15	21,48	3,20	91,67	171,92	125,76	121,03	408,41	108,83	103,34	94	
08016	Bagà	2.152	9,34	20,444	21,11	29,80	2,97	78,26	120,38	161,76	87,36	439,45	92,91	96,92	187	
08022	Bergà	16.199	12,31	20,114	21,29	31,14	11,94	91,88	91,33	160,35	83,50	109,47	109,07	99,11	153	
08024	Borredà	456	10,13	15,729	25,96	25,71	5,04	84,10	110,99	131,53	101,12	259,11	99,85	92,61	247	
08045	Capolat	96	5,88	20,218	20,00	26,62	1,04	84,10	191,21	170,70	97,70	1254,64	99,85	110,28	35	
08049	Casserres	1.572	7,54	17,813	24,30	27,85	1,91	83,33	149,12	140,48	93,38	684,83	99,93	98,52	164	
08057	Castell de l'Areny	72	9,63	18,572	21,78	26,62	2,78	84,10	116,71	156,80	97,70	1078,21	99,85	99,31	151	
08050	Castellar del Riu	165	2,44	19,009	21,05	26,62	1,82	84,10	460,79	162,18	97,70	718,81	99,85	113,22	21	
08268	Cercs	1.152	11,50	18,083	19,70	37,93	2,95	100,00	97,77	82,28	68,55	442,82	118,72	104,02	81	
08078	Espunyola, L'	258	8,70	18,456	21,91	17,65	2,33	84,10	129,23	80,00	155,82	561,98	99,85	105,75	65	
08080	Fígols	42	25,00	21,283	19,00	26,62	2,38	84,10	44,97	92,25	179,69	97,70	548,91	102,46	110	
08092	Sironella	4.834	11,11	17,916	20,30	23,78	7,72	74,29	101,20	77,65	109,35	169,37	88,19	94,83	221	
08093	Sistareny	26	20,00	24,782	16,32	26,62	0,00	84,10	56,22	107,41	209,23	97,70	3621,00	99,85	131,18	2
08099	Guardiola de Berguedà	887	14,63	18,441	20,11	30,71	7,89	90,91	76,85	169,75	84,68	165,61	107,93	98,62	161	
08130	Montclar	129	5,88	14,387	28,11	26,62	1,55	84,10	191,21	62,36	121,47	97,70	842,96	99,85	96,84	189
08142	Nov de Berguedà, La	465	4,87	17,122	22,86	18,75	5,81	84,10	230,87	74,21	149,39	138,69	225,08	99,85	103,78	84
08144	Oñan	837	7,84	18,117	22,20	32,00	1,25	84,10	148,41	78,96	153,81	81,26	1045,54	99,85	101,81	122
08166	Pobla de Lillet, La	1.101	10,56	16,087	24,38	29,37	3,46	100,00	106,47	69,73	140,03	88,55	377,20	118,72	99,81	146
08175	Puig-reig	4.094	9,66	16,180	20,97	32,35	4,00	84,10	97,68	70,13	162,79	80,37	327,03	99,85	94,59	226
08177	Quar, La	60	15,38	17,896	22,60	26,62	1,67	84,10	116,39	78,86	154,16	102,08	207,39	101,76	97,95	172
08188	Sàgols	161	5,71	20,999	19,73	26,62	0,00	84,10	156,91	88,85	173,07	97,70	3621,00	99,85	98,96	157
08190	Sallès	265	7,08	25,000	16,18	27,59	1,13	84,10	158,80	108,36	211,07	94,26	1154,45	99,85	116,74	14
08216	Sant Jaume de Frontanyà	30	9,63	19,366	20,88	26,62	3,33	84,10	116,71	83,94	163,51	97,70	392,08	99,85	100,18	143
08303	Sant Julià de Cardener	244	2,63	24,815	16,30	35,14	1,23	84,10	427,50	107,56	209,51	74,01	1062,96	99,85	122,05	9
08355	Santa Maria de Merlès	183	7,87	17,451	23,17	26,62	1,64	84,10	142,86	75,64	147,34	97,70	797,22	99,85	100,48	137
08293	Vilcebre	246	5,56	19,636	24,24	20,00	1,22	84,10	202,22	85,11	140,84	130,02	1071,68	99,85	108,89	41
08299	Viladra	430	13,37	16,024	24,61	28,17	0,70	84,10	84,09	69,46	138,76	92,31	1873,25	99,85	103,58	88
08308	Viver i Serrateix	164	8,99	21,338	18,95	26,62	1,22	84,10	125,06	92,49	180,15	97,70	1071,68	99,85	108,87	43
	<b>Global Berguedà</b>	<b>10.771</b>	<b>19,065</b>	<b>21,80</b>	<b>28,57</b>	<b>27,73</b>	<b>7,73</b>	<b>87,81</b>	<b>104,39</b>	<b>82,64</b>	<b>156,61</b>	<b>91,02</b>	<b>169,07</b>	<b>104,25</b>	<b>109,01</b>	
	<b>Global demarcació de BCN (exclos el municipi de Barcelona)</b>	<b>11.241</b>	<b>23,071</b>	<b>34,14</b>	<b>26,00</b>	<b>13,07</b>	<b>84,23</b>	<b>100,00</b>	<b>100,00</b>	<b>100,00</b>	<b>100,00</b>	<b>100,00</b>	<b>100,00</b>	<b>100,00</b>	<b>100,00</b>	

Per a alguns municipis amb menys de 1.500 habitants, la informació sobre el preu dels lloguers, el % de població de 75 anys o més que viu sola i/o la taxa d'escolarització als 17 anys no està disponible. Aquests valors s'han estimat en funció de la mitjana comarcal (municipis de <5.000 habitants) ponderada per la població.

Els municipis apareixen per ordre alfabètic

Garraf

CODI INE	Municipi	Població	VALORS ORIGINALS						VALORS BASE 100 (mitjana demarcació de BCN = 100)						Posició relativa IVSO	
			Taxa d'atur	Mitjana BI IRPF	Dif. Accés habitatge € lloguer/ IRPF	% població 75 anys o més que viu sola	% població nascuda fora de la UE	Taxa d'escolarització als 17 anys	Taxa d'atur base 100 (base 100)	Mitjana BI IRPF (base 100)	Dif. Accés habitatge (€ lloguer/ IRPF) (base 100)	% població +75 anys que viu sola (base 100)	% població nascuda fora de la UE (base 100)	Taxa d'escolarització als 17 anys (base 100)		ÍNDEX DE VULNERABILITAT SOCIAL (IVSO) (base 100)
08043	Canyelles	4.481	13,88	23.186	40,10	15,68	6,43	80,43	81,00	100,49	85,16	165,86	203,34	95,49	97,34	181
08074	Cubelles	14.992	13,95	23.863	33,05	26,18	9,79	80,39	80,60	103,43	103,32	99,34	133,47	95,44	92,05	257
08148	Olivella	3.729	14,10	26.031	42,24	24,18	9,73	66,67	79,74	112,83	80,83	107,53	134,26	79,15	86,31	300
08231	Sant Pere de Ribes	30.658	13,36	23.878	35,32	25,91	12,17	71,82	84,16	103,50	96,67	100,36	107,36	85,26	87,80	293
08270	Silgès	28.969	9,64	32.807	36,32	32,28	16,30	71,43	116,63	140,90	94,02	80,54	80,16	84,80	92,63	246
08307	Vilanova i la Geltrú	66.274	13,04	23.030	32,91	29,92	11,11	86,76	86,22	99,82	103,74	86,92	117,62	103,01	92,72	245
	<b>Global Garraf</b>		<b>12,59</b>	<b>25.209</b>	<b>34,53</b>	<b>28,61</b>	<b>12,03</b>	<b>79,88</b>	<b>89,30</b>	<b>109,27</b>	<b>98,87</b>	<b>90,89</b>	<b>108,64</b>	<b>94,24</b>	<b>89,17</b>	
	<b>Global demarcació de BCN (exclos el municipi de Barcelona)</b>		<b>11,24</b>	<b>23.071</b>	<b>34,14</b>	<b>26,00</b>	<b>13,07</b>	<b>84,23</b>	<b>100,00</b>	<b>100,00</b>	<b>100,00</b>	<b>100,00</b>	<b>100,00</b>	<b>100,00</b>	<b>100,00</b>	

Els municipis apareixen per ordre alfabètic

Maresme

CODINE	Municipi	Població	VALORS ORIGINALS						VALORS BASE 100 (mitjana demarcació de BCN = 100)						ÍNDEX DE VULNERABILITAT SOCIAL (IVSO) (base 100)	Posició relativa IVSO
			Taxa d'atur	Mitjana BI IRPF	Dif. Accés habitatge € lloguer/IRPF	% població 75 anys o més que viu sola	% població nascuda fora de la UE	Taxa d'escolarització als 17 anys	Taxa d'atur base 100 (base 100)	Mitjana BI IRPF (base 100)	Dif. Accés habitatge (€ lloguer/IRPF) (base 100)	% població +75 anys que viu sola (base 100)	% població nascuda fora de la UE (base 100)	Taxa d'escolarització als 17 anys (base 100)		
08003	Alella	9.764	6,14	36,009	35,70	19,37	8,20	89,13	183,12	156,08	95,63	134,24	159,31	105,81	111,51	31
08006	Arenys de Mar	15.533	11,66	33,556	33,56	24,11	12,14	87,32	96,26	98,57	101,74	107,85	107,64	103,67	95,08	217
08007	Arenys de Munt	8.838	10,39	22,610	32,22	25,49	6,56	82,88	108,21	98,00	106,97	102,02	199,15	98,40	94,06	234
08009	Argenteona	12.295	9,71	24,609	36,80	21,41	5,25	95,17	115,79	106,67	92,77	121,43	249,13	112,99	102,82	121
08029	Cabrera de Mar	4.664	6,91	32,654	38,16	20,18	6,56	98,11	162,71	141,10	101,56	142,84	199,20	116,48	112,23	28
08030	Cabrils	7.348	7,46	37,042	38,16	18,29	9,61	91,67	150,71	160,55	89,47	142,00	136,02	108,83	112,29	27
08032	Caldes d'Estrac	2.859	11,89	27,122	34,85	19,32	15,98	100,00	94,56	117,56	97,96	134,61	81,76	118,72	105,97	64
08040	Canet de Mar	14.583	12,84	21,193	34,52	23,02	9,66	87,41	87,56	91,86	98,90	112,98	135,36	98,04	88,99	285
08075	Dosrius	5.281	10,52	22,680	41,46	18,52	5,43	91,84	106,88	98,30	82,34	140,42	240,48	109,03	99,49	148
08110	Malgrat de Mar	18.439	13,68	18,745	35,26	24,13	10,94	71,60	82,19	81,25	98,82	107,76	119,42	85,01	84,60	304
08118	Masnou, El	23.340	9,04	27,724	35,66	25,85	9,90	85,89	124,37	120,17	95,75	100,58	132,05	101,97	97,90	173
08121	Mataró	126.988	14,00	20,224	37,30	28,14	15,97	84,75	80,31	87,66	91,53	92,42	81,82	100,62	88,41	288
08126	Montgat	11.819	9,99	25,250	39,61	23,18	7,18	82,86	112,55	109,44	86,21	112,18	181,94	98,37	94,87	220
08153	Orius	730	7,43	25,705	28,08	29,79	2,33	100,00	151,32	111,41	121,61	133,77	279,37	118,72	107,66	52
08155	Palafròls	9.256	12,71	19,438	30,55	19,44	4,68	75,00	88,46	84,25	111,75	133,77	279,37	89,04	92,61	248
08163	Pineda de Mar	26.659	17,64	17,845	35,13	25,43	15,27	81,11	63,74	77,34	97,19	102,24	85,60	96,29	86,37	299
08230	Premià de Dalt	10.429	9,40	30,916	35,81	20,85	8,85	87,66	119,61	134,00	95,33	124,75	147,67	103,99	103,71	86
08172	Premià de Mar	28.071	11,73	23,600	36,47	26,88	14,24	89,57	95,85	101,16	96,61	96,75	91,76	106,45	94,50	227
08197	Sant Andreu de Llavaneres	10.877	8,59	33,201	37,79	22,84	10,17	80,15	130,89	143,90	104,14	113,87	128,53	95,15	102,51	109
08203	Sant Cebrià de Vallalta	3.344	16,34	33,190	37,15	23,59	6,97	86,36	68,81	100,52	91,91	110,23	187,57	102,53	93,82	237
08193	Sant Cel·le de Vallalta	1.313	13,51	22,121	41,52	34,44	7,46	84,62	83,22	85,88	82,23	75,49	175,10	100,45	87,56	294
08235	Sant Pol de Mar	5.178	10,58	27,343	30,61	25,49	10,81	92,31	106,27	118,52	111,55	102,01	120,84	109,59	101,64	124
08264	Sant Vicenç de Montalt	6.372	8,10	39,253	38,26	17,12	10,47	80,47	138,81	170,14	89,24	151,92	124,85	100,45	111,74	30
08261	Santa Susanna	3.381	17,17	22,123	40,58	24,80	9,32	62,96	65,48	95,89	84,13	104,87	140,28	74,75	81,46	308
08281	Telè	6.312	7,12	33,047	40,58	16,89	6,31	87,14	157,91	143,24	84,13	153,92	207,27	103,46	108,76	46
08282	Tiana	8.709	6,51	36,761	30,23	18,55	4,58	83,54	172,71	159,33	112,95	140,17	285,26	99,18	113,15	22
08284	Tordera	16.937	15,47	18,996	29,81	24,19	8,05	76,82	72,68	82,34	114,52	107,48	162,28	91,20	89,04	284
08214	Vilassar de Dalt	9.013	8,09	28,039	33,77	23,21	5,94	83,75	138,98	121,53	101,10	112,03	220,17	99,43	100,31	140
08219	Vilassar de Mar	20.764	8,60	28,126	35,15	25,14	8,24	90,14	130,74	121,91	97,13	103,45	158,60	107,01	100,83	135
<b>Global Maresme</b>		<b>12.10</b>	<b>23,768</b>	<b>35,60</b>	<b>24,83</b>	<b>11,85</b>	<b>84,82</b>	<b>95,90</b>	<b>103,02</b>	<b>103,73</b>	<b>104,73</b>	<b>110,29</b>	<b>100,70</b>	<b>100,70</b>	<b>98,89</b>	
<b>Global demarcació de BCN (exclos el municipi de Barcelona)</b>		<b>11,24</b>	<b>23,071</b>	<b>34,14</b>	<b>26,00</b>	<b>13,07</b>	<b>84,23</b>	<b>100,00</b>	<b>100,00</b>	<b>100,00</b>	<b>100,00</b>	<b>100,00</b>	<b>100,00</b>	<b>100,00</b>	<b>100,00</b>	

Per a alguns municipis amb menys de 1.500 habitants, la informació sobre el preu dels lloguers, el % de població de 75 anys o més que viu sola i/o la taxa d'escolarització als 17 anys no està disponible. Aquests valors s'han estimat en funció de la mitjana comarcal (municipis de <5.000 habitants) ponderada per la població.

Els municipis apareixen per ordre alfabètic



**Moiànes**

CODI INE	Municipi	Població	VALORS ORIGINALS						VALORS BASE 100 (mitjana demarcació de BCN = 100)						Índex de Vulnerabilitat Social (IVSO) (base 100)	Posició relativa IVSO
			Taxa d'atur	Mitjana BI IRPF	Dif. Accés habitatge € lloguer/ IRPF	% població 75 anys o més que viu sola	% població nascuda fora de la UE	Taxa d'escolarització als 17 anys	Taxa d'atur base 100 (base 100)	Mitjana BI IRPF (base 100)	Dif. Accés habitatge (€ lloguer/ IRPF) (base 100)	% població +75 anys que viu sola (base 100)	% població nascuda fora de la UE (base 100)	Taxa d'escolarització als 17 anys (base 100)		
08034	Calders	946	5,25	22.933	22,45	13,13	2,43	77,78	214,16	99,40	152,07	198,03	537,54	92,34	114,44	17
08055	Castellcir	728	9,35	24.965	24,21	18,75	7,14	77,78	120,25	108,21	141,01	138,69	182,97	92,34	102,45	112
08064	Castellterçol	2.418	9,33	21.130	25,98	23,73	9,51	85,71	120,51	91,59	131,43	109,56	137,40	101,76	97,95	171
08070	Collsuspina	339	2,01	22.087	24,00	19,33	2,95	85,90	559,37	96,33	142,29	134,89	443,05	101,98	119,56	11
08079	Estany, L'	393	5,37	18.434	28,59	18,46	1,27	85,90	209,37	79,03	119,42	140,85	1027,24	101,98	107,07	55
08095	Gremera	80	13,33	23.907	22,77	19,33	3,75	91,03	84,35	103,62	149,94	134,49	348,51	101,98	105,59	67
08138	Moià	6.190	8,93	21.155	25,97	25,70	11,95	91,03	125,90	131,48	101,17	109,32	737,32	108,06	99,17	152
08128	Monistrol de Calders	677	13,95	17.341	25,41	17,11	1,77	90,91	80,60	75,16	134,39	152,02	737,32	107,93	105,30	69
08239	Sant Guisze de Safaja	637	6,20	31.406	23,50	17,65	4,24	80,00	181,34	136,12	145,30	147,35	308,34	94,98	112,71	24
08258	Santa Maria d'Oïo	1.024	3,14	17.412	27,30	17,95	4,49	100,00	358,07	75,47	125,08	144,88	290,93	118,72	112,78	23
	<b>Global Moiànes</b>	<b>8.20</b>	<b>8,20</b>	<b>21.460</b>	<b>25,60</b>	<b>22,36</b>	<b>8,55</b>	<b>88,42</b>	<b>137,11</b>	<b>93,02</b>	<b>133,36</b>	<b>116,29</b>	<b>152,86</b>	<b>104,97</b>	<b>124,26</b>	
	<b>Global demarcació de BCN (exclos el municipi de Barcelona)</b>	<b>11.24</b>	<b>23.071</b>	<b>34,14</b>	<b>26,00</b>	<b>13,07</b>	<b>84,23</b>	<b>100,00</b>	<b>100,00</b>	<b>100,00</b>	<b>100,00</b>	<b>100,00</b>	<b>100,00</b>	<b>100,00</b>	<b>100,00</b>	

Per a alguns municipis amb menys de 1.500 habitants, la informació sobre el preu dels lloguers, el % de població de 75 anys o més que viu sola i/o la taxa d'escolarització als 17 anys no està disponible. Aquests valors s'han estimat en funció de la mitjana comarcal (municipis de <5.000 habitants) ponderada per la població.

Els municipis apareixen per ordre alfabètic

Osona

CODINE	Municipi	Població	VALORS ORIGINALS										VALORS BASE 100 (mitjana demarcació de BCN = 100)									
			Taxa d'atur	Mitjana BIIRPF	Dif. Accés habitatge €/loguer/IRPF	% població 75 anys o més que viu sola	% població nascuda fora de la UE	Taxa d'educació als 17 anys	Taxa d'atur base 100 (base 100)	Mitjana BI IRPF (base 100)	Dif. Accés habitatge (€/loguer/IRPF) (base 100)	% població +75 anys que viu sola (base 100)	% població nascuda fora de la UE (base 100)	Taxa d'educació als 17 anys (base 100)	INDEX DE VULNERABILITAT SOCIAL (IVSO) (base 100)	Posició relativa IVSO						
08004	Alpens	273	6,78	24,468	16,59	34,62	5,13	87,67	165,83	106,05	205,76	75,12	254,85	104,08	108,75	47						
08017	Batanyà	3.783	11,74	28,742	30,37	25,54	9,30	82,93	100,66	81,24	111,41	101,82	140,46	96,45	91,47	266						
08026	Brull, El	5.08	18,871	19,39	26,04	5,06	87,67	221,32	122,54	176,12	99,84	258,37	104,06	112,70	25							
08027	Calldenes	2.497	6,38	21,458	28,38	29,31	5,97	89,47	175,95	93,01	120,31	88,72	219,03	106,22	98,40	167						
08067	Cenelles	7.423	9,77	20,552	29,14	26,57	6,16	84,58	115,08	89,08	117,19	97,88	212,28	100,17	94,28	228						
08254	Escurol, L'	2.141	7,54	21,817	21,55	23,30	4,44	76,19	149,12	98,56	158,41	111,62	294,54	90,45	100,14	144						
08083	Folgueroles	2.276	4,68	24,059	23,68	22,62	2,15	82,35	240,24	104,28	144,76	114,96	607,05	97,77	108,20	49						
08100	Gurb	2.654	3,41	27,962	23,24	11,60	3,47	91,30	329,72	119,46	146,89	224,13	377,02	108,40	128,99	4						
08109	Illuçà	276	3,85	17,809	31,67	22,22	1,81	87,67	292,03	75,02	107,83	117,02	721,42	104,08	103,43	91						
08111	Malilla	271	0,76	24,668	22,22	19,23	3,69	87,67	1479,38	106,92	153,67	135,22	354,18	104,08	152,00	1						
08112	Manlleu	20.194	14,41	19,795	25,02	25,97	19,71	79,73	78,02	85,80	136,46	100,12	66,31	94,65	92,15	253						
08116	Masies de Roda, Les	704	6,22	22,026	24,88	20,78	3,84	87,50	180,76	95,47	132,41	125,14	340,77	103,88	105,21	71						
08117	Masies de Voltregà, Les	3.124	7,46	20,884	26,59	26,35	3,81	100,00	150,71	90,52	128,42	98,67	343,09	118,72	104,44	78						
08131	Montesquiu	968	10,84	17,968	24,25	28,07	8,16	87,50	103,72	77,88	140,82	92,64	160,14	103,88	95,08	218						
08129	Muntanyola	620	9,76	22,129	29,27	26,04	4,19	100,00	115,20	85,18	116,64	99,84	311,65	118,72	102,75	107						
08149	Olost	1.188	8,32	19,653	25,72	28,48	2,69	83,33	135,14	91,29	132,77	91,29	485,19	98,93	96,90	188						
08150	Orís	310	2,26	19,491	28,12	26,04	3,23	87,67	497,49	84,48	121,42	99,84	405,15	104,08	109,12	38						
08151	Ortú	537	5,36	18,337	29,89	20,25	2,61	87,67	209,76	79,48	114,23	128,39	501,30	104,08	102,08	117						
08160	Perafita	412	9,95	21,719	25,83	30,19	6,80	100,00	113,00	91,97	132,18	86,14	192,30	118,72	101,45	128						
08171	Prets de Lluçanès	2.537	8,26	19,889	22,10	32,42	5,75	100,00	136,12	83,61	154,46	80,22	227,10	118,72	102,97	219						
08183	Roda de Ter	6.197	10,13	20,808	25,84	29,04	9,04	85,96	110,98	88,02	132,14	89,55	144,62	102,06	94,99	101						
08901	Ruït i Pruit	279	5,60	17,651	31,05	32,35	4,30	87,67	200,77	76,51	109,96	90,84	303,86	104,08	93,92	236						
08195	Sant Agustí de Lluçanès	87	7,69	23,420	23,40	26,04	2,30	87,67	146,28	101,51	149,89	99,84	568,51	104,08	105,10	72						
08199	Sant Bartomeu del Grau	840	9,55	20,302	29,36	24,66	8,81	60,00	117,73	88,00	116,31	105,46	148,35	71,23	84,52	305						
08201	Sant Boi de Lluçanès	532	4,83	20,663	22,07	18,89	7,14	87,67	232,78	87,40	154,72	137,67	216,26	111,94	107,89	50						
08215	Sant Hipòlit de Voltregà	3.475	8,50	20,963	24,77	25,91	6,04	94,29	132,27	90,86	137,84	100,37	182,97	104,08	102,00	118						
08220	Sant Julià de Vilatorrada	3.096	5,18	27,339	19,74	22,64	3,62	90,00	217,05	118,50	172,95	114,85	361,27	106,85	114,88	16						
08225	Sant Martí d'Albars	113	11,63	17,902	30,62	26,04	0,88	87,67	96,67	77,99	111,52	99,84	147,682	104,08	101,60	125						
08224	Sant Martí de Centelles	1.131	12,22	20,804	28,10	28,75	10,79	81,82	92,01	90,17	121,52	90,45	121,16	97,13	91,73	261						
08233	Sant Pere de Torelló	2.419	9,21	19,875	20,66	31,02	7,48	95,00	122,08	86,14	165,25	83,83	174,67	112,78	102,27	115						
08237	Sant Quirze de Besora	2.107	9,32	20,261	22,79	28,16	7,17	73,68	120,64	87,82	149,82	92,33	182,36	87,48	92,98	242						
08241	Sant Sadurn d'Osona	79	7,69	21,848	25,09	45,45	2,53	87,67	146,28	94,70	135,10	57,21	516,23	104,08	97,52	177						
08265	Sant Vicenç de Torelló	2.014	7,65	22,336	21,32	32,27	4,62	90,91	146,97	96,38	160,18	80,57	283,03	107,93	103,03	97						
08243	Santa Cecília de Voltregà	187	3,81	23,246	23,58	26,04	1,60	87,67	295,10	100,76	144,81	99,84	814,65	104,08	111,35	32						
08246	Santa Eugènia de Berga	2.226	7,51	18,522	32,24	30,26	4,09	95,24	149,71	80,28	129,85	85,94	319,69	113,07	96,30	196						
08247	Santa Eulàlia de Riprimer	1.309	6,73	22,085	26,29	26,88	3,51	100,00	167,06	95,73	129,85	96,73	371,90	118,72	106,05	61						
08253	Santa Maria de Besora	143	7,69	14,866	38,15	24,00	2,80	87,67	146,21	62,27	89,49	108,35	467,22	104,08	91,47	262						
08269	Seva	3.472	9,72	23,522	31,51	25,08	4,98	69,05	115,67	101,95	108,35	103,67	262,29	81,97	90,30	273						
08271	Sobremunt	79	7,50	17,191	31,88	26,04	1,27	87,67	149,91	74,51	107,09	99,84	1032,47	104,08	99,01	155						
08272	Sona	205	3,61	16,620	32,98	26,04	4,39	87,67	311,45	72,04	103,53	99,84	297,69	104,08	98,02	170						
08278	Taradell	6.412	7,49	22,004	25,67	24,40	6,11	92,96	150,11	97,97	133,01	106,58	213,78	110,36	103,40	92						
08275	Tavernoles	320	2,40	26,179	20,94	26,04	4,38	87,67	468,47	113,47	163,08	99,84	298,72	104,08	117,67	12						
08280	Tavernet	1.11	3,77	20,206	27,13	26,04	7,21	85,23	298,23	87,58	125,87	99,84	181,34	104,08	102,25	116						
08283	Tona	8.131	8,41	22,034	27,77	27,46	8,49	85,23	133,69	95,50	122,95	94,69	154,01	101,18	96,29	197						
08285	Torelló	14.172	9,92	20,101	24,06	29,88	11,66	78,40	113,34	90,20	141,92	87,03	112,05	88,33	91,41	263						
08298	Vic	45.040	10,22	21,671	26,92	44,09	25,52	78,24	110,01	95,93	118,06	88,98	516,62	92,65	86,97	249						
08303	Vilanova de Sau	308	10,00	18,088	30,98	36,36	2,27	87,67	112,43	78,31	110,38	71,51	575,05	104,08	92,42	286						
<b>Global Osona</b>			<b>9.88</b>	<b>21.174</b>	<b>26,60</b>	<b>31,17</b>	<b>14,06</b>	<b>82,25</b>	<b>114,38</b>	<b>91,78</b>	<b>128,35</b>	<b>80,83</b>	<b>92,95</b>	<b>100,00</b>	<b>97,65</b>	<b>91,13</b>						
<b>Global demarcació de BCN (exclos el municipi de Barcelona)</b>			<b>11,24</b>	<b>23.071</b>	<b>34,14</b>	<b>26,00</b>	<b>13,07</b>	<b>84,23</b>	<b>100,00</b>	<b>100,00</b>	<b>100,00</b>	<b>100,00</b>	<b>100,00</b>	<b>100,00</b>	<b>100,00</b>	<b>100,00</b>						

Per a alguns municipis amb menys de 1.500 habitants, la informació sobre el preu dels lloguers, el % de població de 75 anys o més que viu sola i/o la taxa d'educació als 17 anys no està disponible. Aquests valors s'han estimat en funció de la mitjana comarcal (municipis de <5.000 habitants) ponderada per la població.

Es municipis apareixen per ordre alfabètic



Vallès Occidental

CODINE	Municipi	Població	VALORS ORIGINALS					VALORS BASE 100 (mitjana demarcació de BCN = 100)					ÍNDEX DE VULNERABILITAT SOCIAL (IVSO) (base 100)	Posició relativa IVSO		
			Taxa d'atur	Mitjana BI IRPF	Dif. Accés habitatge €/loguer/IRPF	% població 75 anys o més que viu sola	% població fora de la UE	Taxa d'escolarització als 17 anys	Taxa d'atur base 100 (base 100)	Mitjana BI IRPF (base 100)	Dif. Accés habitatge (€/loguer/IRPF) (base 100)	% població +75 anys que viu sola (base 100)			% població nascuda fora de la UE (base 100)	Taxa d'escolarització als 17 anys (base 100)
08904	Badia del Vallès	13.417	17,39	17,749	21,32	26,26	7,12	73,89	64,65	76,90	160,13	99,04	183,61	87,72	91,33	264
08522	Barberà del Vallès	32.839	10,55	21,940	35,29	22,25	7,81	88,38	106,57	93,36	96,76	116,89	167,39	104,92	95,75	205
08051	Castellar del Vallès	24.036	8,64	23,973	33,13	23,42	5,12	93,55	130,13	103,91	103,07	111,05	255,18	111,06	101,24	132
08054	Castellbatal	12.332	8,88	23,445	34,11	23,16	6,11	86,58	126,61	101,62	100,08	112,27	214,04	103,14	97,48	179
08266	Cerdanyola del Vallès	57.740	8,72	25,566	34,35	25,44	10,69	89,41	128,94	109,51	99,38	102,21	122,22	106,15	98,12	168
08087	Gallifa	169	8,57	23,238	29,11	18,23	3,55	73,75	131,19	100,72	117,29	142,67	368,12	87,55	98,72	160
08120	Matadepera	9.291	4,78	40,705	27,50	14,29	4,24	83,76	235,22	176,43	124,16	182,02	308,19	99,44	124,53	7
08125	Montcada i Reixac	35.599	12,59	21,118	34,15	28,21	13,16	77,16	89,30	91,97	99,99	92,19	99,33	91,60	87,50	295
08156	Palausolità i Plegamans	14.636	9,29	24,006	36,01	19,38	6,03	96,02	121,03	104,05	94,83	141,51	197,20	114,00	104,00	82
08167	Pollinyà	8.389	10,20	21,996	35,58	19,02	5,91	67,50	110,23	92,31	95,96	136,73	221,04	80,14	89,69	280
08179	Reinosa	747	13,87	20,195	30,34	20,41	4,15	73,75	81,06	87,53	114,54	127,42	314,93	87,55	92,08	255
08180	Ripolllet	38.347	13,17	20,995	36,09	27,47	12,07	81,25	85,37	88,83	94,61	94,65	108,24	96,46	88,17	291
08184	Rubi	76.423	12,52	21,533	35,14	24,32	14,85	84,58	89,80	93,33	97,17	106,94	88,03	100,42	92,03	258
08187	Sabadell	211.734	12,28	22,541	33,67	28,60	12,43	85,77	91,56	97,70	101,39	90,93	105,14	101,83	92,18	251
08205	Sant Cugat del Vallès	90.664	6,19	40,661	33,93	20,59	12,60	86,38	181,64	176,24	100,64	126,32	103,74	102,54	113,26	20
08223	Sant Llorenç Savall	2.371	9,08	20,156	27,06	23,67	5,57	65,38	123,82	87,36	126,17	109,84	234,75	77,62	89,10	283
08238	Sant Quirze del Vallès	19.939	6,68	35,310	26,61	19,79	4,91	87,05	168,31	153,04	128,32	131,41	265,91	103,35	114,04	18
08260	Santa Perpètua de Mogoda	25.705	11,08	22,053	34,23	24,45	9,53	81,42	101,47	95,58	99,75	106,35	131,64	96,66	92,07	256
08267	Sentmenat	8.957	9,91	21,808	29,94	25,24	5,71	85,11	113,45	94,52	114,04	103,03	229,08	101,04	95,82	203
08279	Terrassa	218.535	12,61	21,809	30,86	28,56	13,81	87,30	89,16	94,53	110,64	91,06	94,63	103,64	93,22	241
08290	Ullastrell	2.069	6,93	24,744	34,34	11,19	2,80	83,33	162,24	107,25	99,42	232,30	466,21	98,93	113,43	19
08291	Vicariesses	6.486	10,94	23,570	38,03	28,19	4,47	94,12	102,77	102,16	89,78	92,24	292,30	111,74	96,83	190
08300	Viladecavalls	7.480	8,92	25,990	32,98	14,11	3,41	86,11	126,05	112,65	103,53	184,27	383,36	102,23	108,87	44
Global Vallès Occidental			11,10	24,536	33,00	25,79	11,85	85,82	101,29	106,35	103,45	100,83	112,18	101,88	103,51	
Global demarcació de BCN (exclos el municipi de Barcelona)			11,24	23,071	34,14	26,00	13,07	84,23	100,00	100,00	100,00	100,00	100,00	100,00	100,00	

Per a alguns municipis amb menys de 1.500 habitants, la informació sobre el preu dels lloguers, el % de població de 75 anys o més que viu sola i/o la taxa d'escolarització als 17 anys no està disponible. Aquests valors s'han estimat en funció de la mitjana comarcal (municipis de <5.000 habitants) ponderada per la població

Els municipis apareixen per ordre alfabètic

Vallès Oriental

CODINE	Municipi	Població	VALORS ORIGINALS						VALORS BASE 100 (mitjana demarcació de BCN = 100)						Posició relativa IVSO	
			Taxa d'atur	Mitjana BI IRPF	Dif. Accés habitatge €/loguer/IRPF	% població 75 anys o més que viu sola	% població fora de la UE	Taxa d'escolarització als 17 anys	Taxa d'atur base 100 (base 100)	Mitjana BI IRPF (base 100)	Dif. Accés habitatge (€ loguer/IRPF) (base 100)	% població +75 anys que viu sola (base 100)	% població fora de la UE (base 100)	Taxa d'escolarització als 17 anys (base 100)		INDEX DE VULNERABILITAT SOCIAL (IVSO) (base 100)
08014	Alguadafreda	2.501	9,45	21,939	28,58	19,80	5,76	65,63	118,98	119,45	131,32	226,99	77,91	91,98	259	
08005	Ametlla del Vallès, L'	8.496	7,36	34,94	36,94	17,75	6,76	89,13	152,76	141,44	146,49	193,44	105,81	109,79	36	
08023	Bigues i Riells	9.003	9,91	24,869	35,49	17,69	3,94	31,44	113,45	107,79	147,00	331,44	97,13	100,39	138	
08033	Caldes de Montbui	17.449	9,84	23,566	31,70	25,82	9,82	89,06	114,26	102,10	100,72	133,05	105,73	97,10	184	
08039	Campins	515	9,12	26,168	30,19	19,35	5,63	100,00	123,28	113,10	134,35	232,09	118,72	109,03	40	
08041	Canovelles	16.317	15,72	19,604	33,70	25,00	23,07	77,04	71,52	88,97	104,01	56,66	91,46	86,81	298	
08042	Canoves i Samalús	2.995	10,05	22,936	45,40	18,60	4,77	100,00	111,32	139,77	118,72	273,72	102,46	102,46	111	
08046	Candeu	18.165	10,10	24,357	31,32	24,35	7,94	90,58	111,87	106,87	106,79	164,52	107,53	99,57	147	
08134	Elgaró-Montmany	1.109	11,01	22,336	27,47	15,83	13,44	100,00	102,12	96,38	164,23	97,27	118,72	109,05	39	
08081	Fogars de Montclús	466	8,85	18,923	44,28	17,14	4,29	85,40	127,04	82,02	151,69	304,51	101,38	95,68	200	
08086	Franqueses del Vallès, Les	19.768	11,74	22,110	33,01	21,58	12,75	82,35	95,77	96,27	120,48	102,52	97,77	94,22	230	
08088	Garriga, La	16.227	8,53	25,186	32,46	25,29	9,18	84,77	131,81	109,17	102,84	142,43	100,64	97,18	183	
08096	Gornalers	60.981	11,85	23,402	32,72	28,26	18,44	83,63	94,88	100,57	104,36	70,87	99,28	92,16	252	
08097	Gualba	1.481	11,11	24,945	29,45	25,93	5,20	58,82	101,20	106,39	115,93	251,37	69,83	86,92	297	
08105	Lligostà, La	13.367	12,68	18,911	35,74	24,34	14,36	85,27	88,67	81,97	106,83	91,04	101,23	90,04	277	
08107	Lliçà d'Amunt	15.111	10,06	22,672	41,83	14,47	3,83	87,21	111,76	98,27	179,69	341,68	103,53	102,81	105	
08108	Lliçà de Vall	6.480	8,48	23,626	40,42	14,69	9,35	93,51	132,59	102,41	177,04	340,11	111,01	106,82	57	
08106	Lluçanet del Vallès	9.838	10,95	23,888	31,18	24,02	9,47	80,68	102,68	100,94	108,24	137,96	95,78	94,21	231	
08115	Marroelles	4.794	12,24	22,899	29,09	22,36	6,32	86,84	91,86	97,52	117,38	206,78	103,10	98,11	169	
08124	Mollet del Vallès	51.133	12,68	21,400	33,83	26,43	13,18	88,16	88,67	92,75	100,94	99,13	104,67	92,92	244	
08135	Montmeló	8.784	10,02	21,316	31,79	27,37	8,72	94,06	112,21	92,39	107,41	95,00	111,67	96,77	193	
08136	Montornès del Vallès	16.263	13,71	20,828	33,64	24,65	11,02	81,76	82,01	90,28	101,50	118,61	97,06	90,66	268	
08137	Montseny	321	3,95	20,064	28,50	21,95	4,05	85,40	284,64	86,97	119,81	322,71	101,38	103,16	96	
08159	Parets del Vallès	19.041	9,38	22,875	34,39	22,86	6,35	91,09	119,86	99,15	99,27	205,66	108,14	98,54	162	
08181	Roca del Vallès, La	10.666	8,79	25,103	32,60	21,47	4,56	91,07	127,91	108,81	104,75	121,12	263,51	108,12	102,44	113
08198	Sant Antoni de Vilatorrada	6.095	10,80	25,539	30,99	21,94	6,53	81,03	104,10	110,69	118,55	200,14	96,20	97,83	174	
08202	Sant Celoni	17.754	11,56	21,914	29,67	27,50	11,97	71,58	97,26	94,98	115,08	109,19	84,98	88,18	280	
08207	Sant Esteve de Palautordera	2.749	8,01	26,934	28,10	25,15	6,69	85,37	140,37	116,74	121,50	195,26	101,35	101,47	127	
08210	Sant Feliu de Codines	6.184	11,89	21,637	29,08	30,28	11,29	78,48	94,56	93,78	117,42	85,88	115,79	93,17	90,05	276
08209	Sant Fost de Campsentelles	8.722	10,18	24,775	40,20	12,97	4,14	87,39	110,44	107,39	84,94	200,56	103,75	107,04	56	
08234	Sant Pere de Vilatorrada	4.371	9,45	23,525	40,95	18,90	4,35	86,27	118,98	101,97	137,58	300,66	102,42	98,50	165	
08248	Santa Eulàlia de Ronçana	7.192	9,77	22,988	40,21	20,27	4,85	88,16	115,08	97,95	128,31	269,32	104,66	97,34	182	
08256	Santa Maria de Martorelles	882	11,91	22,962	29,11	16,13	2,61	100,00	94,40	103,86	117,30	501,18	118,72	111,86	29	
08276	Tagamanant	9.325	11,69	22,023	31,95	25,45	7,99	83,93	96,18	95,46	106,36	102,17	163,58	99,64	93,52	238
08294	Vallgorriana	3.833	11,51	21,590	37,95	31,03	6,91	85,40	97,68	89,97	83,79	189,22	101,38	89,90	278	
08296	Vallromanes	2.530	8,19	33,779	34,13	30,00	6,05	93,75	137,28	144,24	100,04	247,02	87,48	91,94	260	
08306	Vilalba Sasserra	688	9,66	18,771	34,87	11,86	6,25	100,00	116,39	81,36	97,92	219,17	209,11	118,72	101,61	34
08902	Vilanova del Vallès	5.339	8,78	26,160	35,92	21,98	4,12	90,63	128,06	113,39	95,06	317,17	107,59	101,98	119	
Global Vallès Oriental		11.124	11,24	22,889	33,69	23,99	10,32	85,25	101,02	99,64	108,39	119,68	101,21	103,25		
Global demarcació de BCN (exclos el municipi de Barcelona)		11.24	23,071	34,14	26,00	13,07	84,23	100,00	100,00	100,00	100,00	100,00	100,00	100,00	100,00	

Per a alguns municipis amb menys de 1.500 habitants, la informació sobre el preu dels lloguers, el % de població de 75 anys o més que viu sola i/o la taxa d'escolarització als 17 anys no està disponible. Aquests valors s'han estimat en funció de la mitjana comarcal (municipis de <5.000 habitants) ponderada per la població.

Els municipis apareixen per ordre alfabètic





**Diputació  
Barcelona**

Àrea de Recursos Humans,  
Hisenda i Serveis Interns

**Direcció de Serveis de Planificació Econòmica**

**Servei de Programació**

Edifici Can Serra

Rambla de Catalunya, 126, 5è

08008 Barcelona

Tel. 934 022 237

[s.programacio@diba.cat](mailto:s.programacio@diba.cat)

[www.diba.cat/web/menugovernlocal/ci](http://www.diba.cat/web/menugovernlocal/ci)