

Plans d'Autoprotecció en les activitat extraordinàries

DECRET 30/2015, de 3 de març, pel qual s'aprova el catàleg d'activitats i centres obligats a adoptar mesures d'autoprotecció i es fixa el contingut d'aquestes mesures

Introducció

Pla d'autoprotecció (PAU)

D'acord amb l'article 19 de la Llei de protecció civil de Catalunya i la definició del Decret 30/2015:

El pla d'autoprotecció és el document que **preveu**, per a una determinada activitat, instal·lació, centre, establiment o dependència, les **emergències que es poden produir** com a conseqüència de la seva pròpia activitat i les **mesures de resposta** davant de situacions de risc, de catàstrofes i de calamitats públiques que els poden afectar. Els plans d'autoprotecció s'han de fonamentar en una anàlisi de risc i l'han d'incloure.

A més, han d'establir, juntament amb els riscos generats per la mateixa activitat, la relació de **coordinació** amb els **plans territorials**, especials i específics que els afectin.

Àmbit d'aplicació

Activitat de caràcter temporal al Decret 30/2015

- Activitat classificada en els annexos d'aquest Decret i que es realitza en un espai o s'instal·la en un emplaçament determinat de manera autònoma i independent, per un **període de temps concret** i **no superior a un mes**.
- Les activitats de caràcter temporal poden ser puntuals o poden ser discontinües (periòdiques).
 - Quan cessa una activitat de caràcter temporal **puntual** ja no es pot tornar a realitzar.
 - Les activitats de caràcter temporal **discontinües** (periòdiques), quan cessa l'activitat, es tornen a realitzar el mateix any o també en anys successius.
- **També s'inclouen dintre les activitats temporals les extraordinàries d'acord amb la normativa sectorial corresponent.**

Àmbit d'aplicació

•Article 5 Elaboració del pla d'autoprotecció

L'elaboració dels plans d'autoprotecció de les activitats i centres inclosos dins l'àmbit d'aplicació d'aquest Decret queda subjecta als requisits següents:

b) En el cas d'activitats **temporals** realitzades en centres, establiments, espais públics, instal·lacions o dependències que disposin **d'autorització** per a una activitat **diferent** de la que es pretén realitzar i inclosa a l'annex I, l'organització de **l'activitat temporal té l'obligació** d'elaborar i implantar, amb caràcter previ a l'inici de la nova activitat, un **pla d'autoprotecció**

Quan he de fer un PAU?

Quin contingut ha de tenir el PAU?

Quines garanties ha de tenir el PAU?

Quins són els mitjans d'autoprotecció mínims?

Com s'ha de tramitar el PAU i quins són els terminis?

Com s'implanta el PAU d'una activitat extraordinària?

Quan he de fer un PAU?



Classificació

GENERALITAT
Annex A.j.1 Espais delimitats o recintes: Edificis amb capacitat o aforament igual o superior a 2.000 persones o amb una altura d'evacuació igual o superior a 28.m.
Annex A.j.1. Espais delimitats o recintes: Instal·lacions tancades desmuntables o de temporada amb capacitat o aforament igual o superior a 2.000 persones.
Annex A.j.2. En espais no delimitats: Aquelles activitats amb un nombre d'assistents i participants previstos igual o superior a 20.000 persones.

MUNICIPAL
Annex B.f. 1. Espais delimitats o recintes Edificis amb capacitat o aforament superior a 1000 persones i inferior a 2000 persones.
Annex B.f. 1. Espais delimitats o recintes Instal·lacions tancades desmuntables o de temporada amb capacitat o aforament superior a 1.000 persones i inferior a 2000 persones.
Annex B.F.2. En espais no delimitats Aquelles activitats amb un nombre d'assistents i participants previstos igual o superior a 10.000 persones i inferior a 20.000 persones.

Classificació



Actes de Foc

GENERALITAT

Annex A.k)

Actes de foc, inclosos a la normativa sectorial competent, amb més de 200.kg de matèria reglamentada dels artificis de pirotècnia, d'acord amb el Reial decret 563/2010, de 7 de maig, pel qual s'aprova el Reglament d'articles pirotècnics i de cartutxeria

LOCAL

Annex B.g)

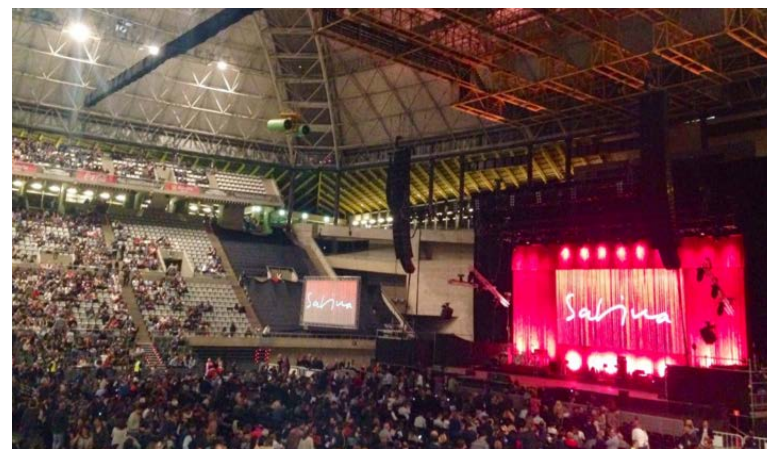
Actes de foc amb més de 100.kg i menys de 200.kg de matèria reglamentada dels artificis de pirotècnia, d'acord amb el Reial decret 563/2010, de 7 de maig, pel qual s'aprova el Reglament d'articles pirotècnics i de cartutxeria



Classificació

Definició d'espai delimitat o recinte

Espai delimitat per tancaments, particions o altres elements perimetrals específicament instal·lats per crear aquest espai. Els recintes disposen de passos o portes per accedir-hi o sortir-ne.



Classificació

Espai NO delimitat

Espai a l'aire lliure que no està delimitat per tancaments, particions o altres elements perimetrals específicament instal·lats per crear aquest espai.

Els recintes a l'aire lliure amb una relació entre la seva superfície en m² i el nombre de persones que l'ocupen (ràtio de persones RP) superior a 2,5 es poden considerar espais no delimitats als efectes d'aquest Decret.

RP = superfície (m²) / núm. persones > 2,5 => ESPAI NO DELIMITAT

Exemple: Parc de l'agulla

50.000 m² útils

Acte < 20.000 persones, per ex. 6.000

RP = 50.000 / 6.000 = 10 > 2,5 => ESPAI NO DELIMITAT



Classificació

Espai NO delimitat d'ESPECIAL RISC

Els espais no delimitats que per la seva configuració tinguin una relació entre el nombre de persones que ocupen un espai no delimitat i l'amplada en metres dels passos per accedir-hi o sortir-ne (ràtio de sortides RS) igual o superior a 175 i això pugui representar un risc superior per a les persones, s'han de considerar recintes als efectes d'aquest Decret.

RS = núm. persones / SUM amplada carrers (m) \geq 175 \Rightarrow RECINTE

Exemple: Santes de Mataró

11.463 persones

27 m d'amplada útil carrers accés/sortida

$RP = 11.463 / 27 = 424,50 > 175 \Rightarrow$ RECINTE



Quin contingut ha de tenir el PAU?



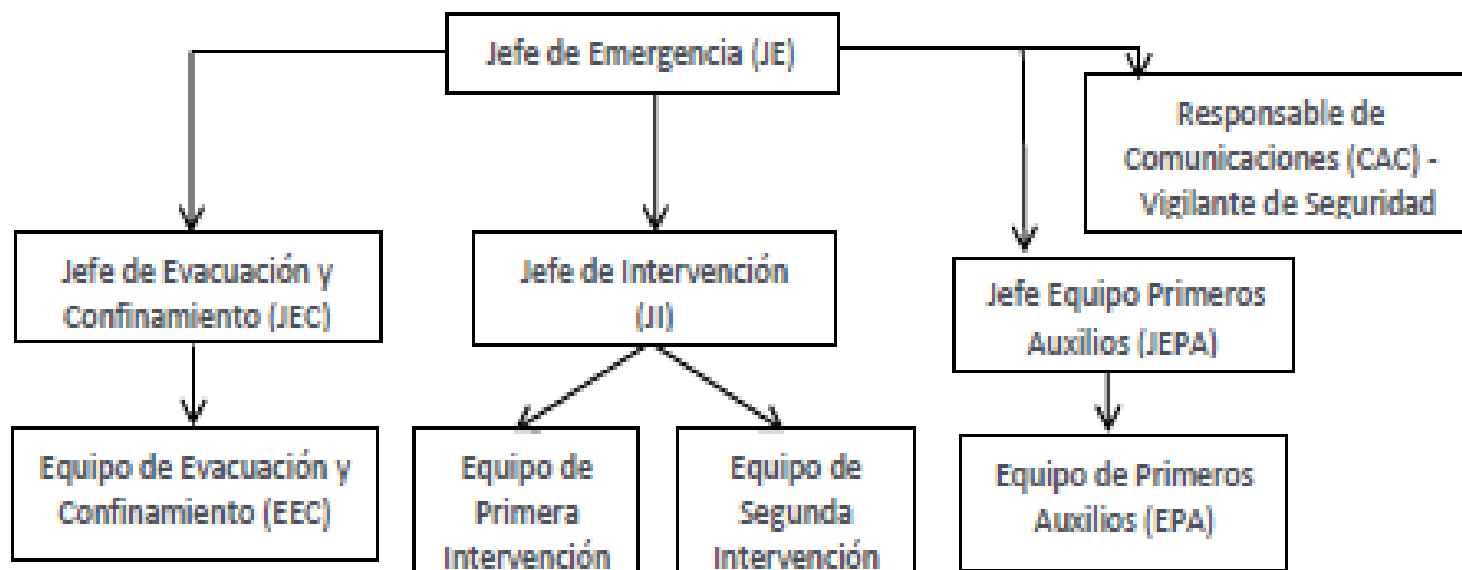
Contingut mínim

Article 8 del Decret 30/2015: El pla d'autoprotecció ha de disposar del contingut mínim establert a **l'annex II**.

- El manual d'actuació assenyalat com a document 3 a l'annex II ha de garantir en tot cas:
 - La **detecció** de l'emergència.
 - **L'alerta** als equips actuant interns i **l'alarma** als ocupants.
 - **L'avís, sol·licitud i recepció dels serveis externs d'ajuda** i, segons que correspongui, la comunicació de l'activació del pla i de les mesures d'autoprotecció preventives aplicades, d'acord amb la interfase definida a l'article 12.
 - **L'aplicació de les mesures d'autoprotecció** a la població present a l'activitat que puguin escaure, amb el **confinament** com a mesura general o l'evacuació en els casos en què l'emergència ho requereixi.
 - La **informació** en emergència a totes les persones que puguin estar exposades al risc.
 - La **intervenció coordinada**.
 - Les **persones encarregades** d'executar cadascuna de les accions anteriors.

Contingut mínim

Així mateix, el pla ha de tenir una **estructura organitzativa i jerarquizada** dins de l'organització, que estableixi les funcions i responsabilitats de totes les persones implicades en les situacions d'emergència.



En les activitats i centres d'interès per a la protecció civil de Catalunya, es pot establir un **comitè d'autoprotecció**, que té com a missió preveure les accions de gestió, implantació i manteniment del pla d'autoprotecció i assessorar.

► Interfase dels plans d'emergència i procediment de comunicació

- Activitats incloses a l'Annex I.A

➔ En cas que s'activi el PAU:



112

Trucada no obligatòria davant activacions preventives o no es requereixi ajuda externa.



CECAT



- Nom i emplaçament de la instal·lació
- Fase activació
- Descripció i abast del sinistre
- Mesures adoptades i previstes
- Mesures de recolzament de l'exterior

➔ Comunicacions després de l'emergència:



Informe a la Direcció General de Protecció Civil, en un termini màxim de 7 dies hàbils: causes de l'emergència, cronologia de les actuacions, mesures de protecció preses, aspectes del PAU a modificar...

• Activitats per a la protecció civil local – I.B

→ En cas que s'activi el PAU:

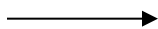


112

Trucada no obligatòria davant activacions preventives o no es requereix ajuda exterior.



CRA



- Nom i emplaçament de la instal·lació
- Fase activació
- Descripció i abast del sinistre
- Mesures adoptades i previstes
- Mesures de recolzament de l'exterior

→ Comunicacions després de l'emergència:



Informe a l'ajuntament, en un termini màxim de 7 dies hàbils: causes de l'emergència, cronologia de les actuacions, mesures de protecció preses, aspectes del PAU a modificar...

Quines garanties ha de tenir el PAU?

Condicions d'autoprotecció davant el risc químic:

Pel que fa a la potencial afectació pel risc d'accidents greus (zona d'intervenció), es basa a demostrar que es disposa dels edificis adequats per al confinament, i en el cas d'activitats a l'aire lliure o en infraestructures fràgils insuficients per al confinament:

Garantir que la població pot accedir a edificis aptes per al confinament en un temps inferior al corresponent als danys irreversibles.

Quines garanties ha de tenir el PAU?

Condicions d'autoprotecció davant el risc d'inundacions:

En el cas d'activitats a l'aire lliure o amb infraestructures fràgils insuficients per al confinament situades en zones inundables:

Per a les condicions d'autoprotecció cal demostrar que es **garanteix que la població pot evacuar a zones segures o accedir a edificis aptes per al confinament en un temps adequadament inferior al temps d'afectació i que existeixen els sistemes de previsió i detecció necessaris per assegurar-ho en el moment de l'emergència.**

Quins són els mitjans d'autoprotecció mínims?



► Dispositius per a la vigilància, la identificació de l'emergència i l'ordenació de l'autoprotecció

Decret 30/2015; Annex III.1

Les activitats de l'epígraf A de l'annex I amb elevada afluència de públic (> 2.000 persones) han de disposar del personal escaient als efectes de la **prevenció i identificació de les emergències per aglomeracions i a l'efecte de tenir la garantia d'una evacuació ordenada o d'un confinament si fos necessari.**

Cal que s'assegurin **els efectius que siguin obligats per la normativa sectorial**; en cas que no s'estableixi res en aquest sentit, seran els necessaris per a l'acompliment d'aquests objectius.

► Dispositius per a la vigilància, la identificació de l'emergència i l'ordenació de l'autoprotecció

Decret 112/2010: art. 43,1; 57 i 58

En activitats recreatives musicals, espectacles públics musicals i activitats o espectacles musicals de caràcter extraordinari:

Vigilants de seguretat privada (VSP):

≥ 501 persones: 1 VSP

≥ 1.001 persones: 2 VSP + 1VSP / 1.000 persones:

Excepció si ho organitza un ens local si la seguretat queda garantida per la PL.

Personal de control d'accés (PCA):

150-500 persones d'aforament màxim: 2 PCA

501-1.000 persones d'aforament màxim: 3 PCA

>1.000 persones d'aforament màxim: 4 PCA + 1PCA / 1.000persones

Exemple: activitat amb 3.000 persones necessita 3 VSP + 5 PCA

Altres concrecions en establiments on s'exerceixen activitats de naturalesa sexual o establiments de règim especial ("after hours"): art. 43.2 i 119

► **Dispositius de vigilància**

Decret 30/2015: Annex III.1

En qualsevol cas, la DG competent en matèria de protecció civil pot plantejar criteris i recomanacions, d'acord amb les administracions competents i amb l'informe favorable de la CPCC.

► Mitjans sanitaris: Annex III.2

EDIFICIS I INSTAL·LACIONS TANCADES DESMUNTABLES O DE TEMPORADA:

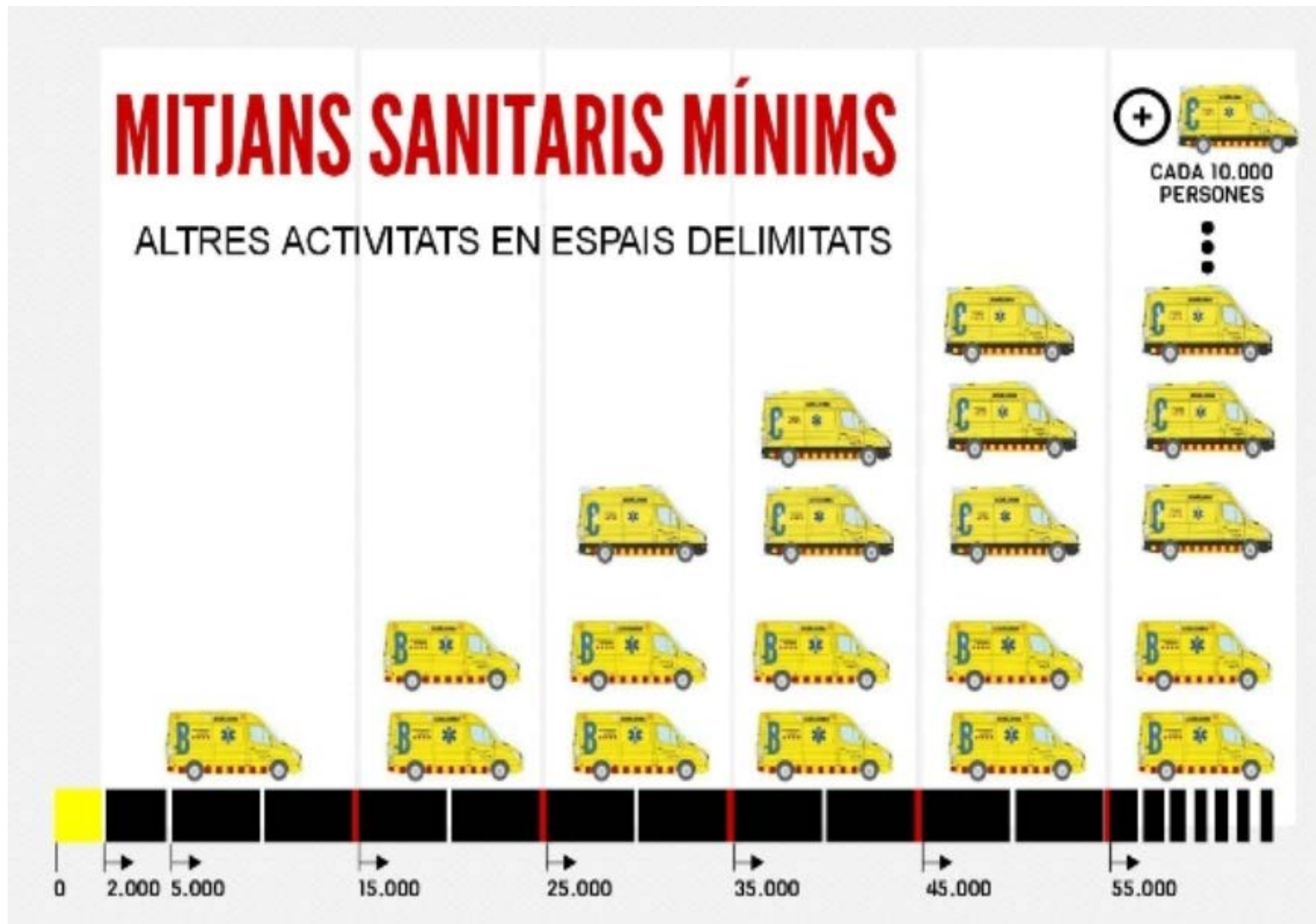
1.001 i 1.999 persones d'aforament / capacitat:	2 persones formades en ASI
>= 2.000 persones d'aforament / capacitat:	2 persones ASI i DEA + DEA

ASI: Assistència sanitària immediata (40 h aprox.)

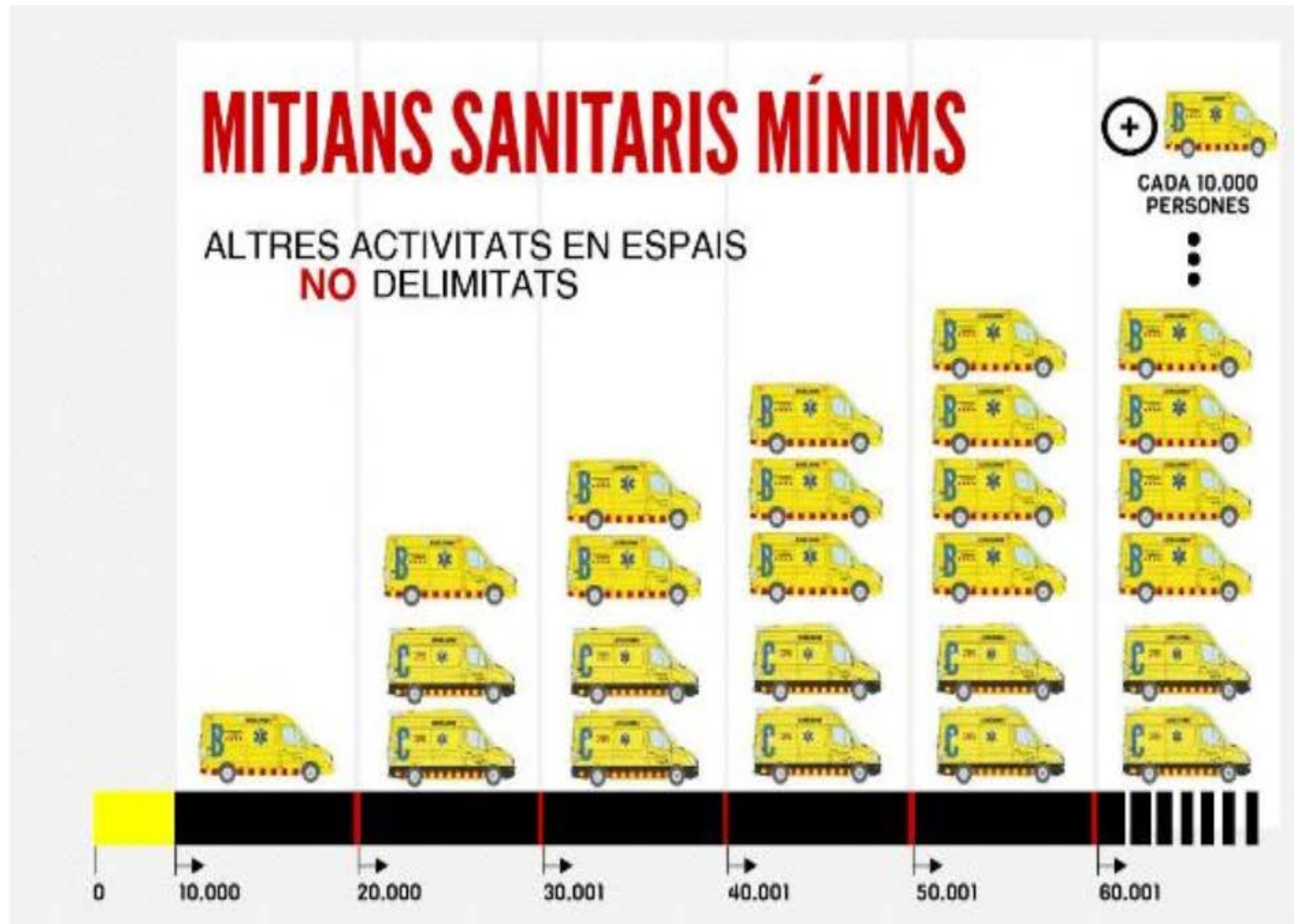
Decret 255/1996, de 12 de juny, pel qual es regula la formació en ASI

Actes de foc: mirar annex III.2 i donar compliment tant l'epígraf d'actes de foc com l'epígraf d'assistents prevists.

► Mitjans sanitaris: Annex III.2



► Mitjans sanitaris: Annex III.2



► Mitjans sanitaris: Annex III.2

Tanmateix, en funció del tipus d'activitats que es realitza, es pot sol·licitar a la DG de Protecció Civil l'adopció de **mitjans d'autoprotecció alternatius**, que seran degudament valorats.

Per activitats puntuals per adreçar un **Pla operatiu sanitari** (nombre de recursos humans i materials, coordinació amb el SEM...)

Afectació més d'un epígraf

► Mitjans d'intervenció: Annex III.3

Les activitats o centres inclosos a l'annex I s'han de dotar dels mitjans materials i els equips humans propis o aliens d'autoprotecció **suficients per plantejar una resposta adequada a les situacions d'emergència**; en tot cas, és **obligatori** disposar dels mitjans materials i personals que s'estableixi en la **normativa sectorial específica** que sigui aplicable.

Mitjans humans:

Equip de primera intervenció (EPI): nivell bàsic.

Equip de segona intervenció (ESI): nivell avançat.


Equip de tercera intervenció (ETI): alt nivell d'especialització
(regulat Decret 374/1996, de 2 de desembre, per als bombers d'empresa)

► Mitjans d'intervenció: Annex III.3

És **responsabilitat de la persona titular** de la instal·lació o activitat **dotar adequadament d'EPI i d'ESI totes les activitats llistades a l'annex I** d'aquest Decret en funció de la mida del centre de treball o activitat, de l'activitat desenvolupada, dels seus riscos inherents i de l'especificitat de les mesures de protecció disponibles.

La impartició de **la formació** dels membres de l'EPI i de l'ESI és **responsabilitat de la persona titular** de l'establiment, activitat, infraestructura o edifici.

Com s'ha de tramitar el PAU i quins són els terminis?

 Generalitat de Catalunya
gencat.cat

Si us plau, inicieu sessió per continuar...


Identifiqueu-vos amb el mòbil

Document identificatiu

NIF ▼ 12345678A

Número de mòbil


0034 669111222

 **Utilitza el meu idCAT Mòbil**

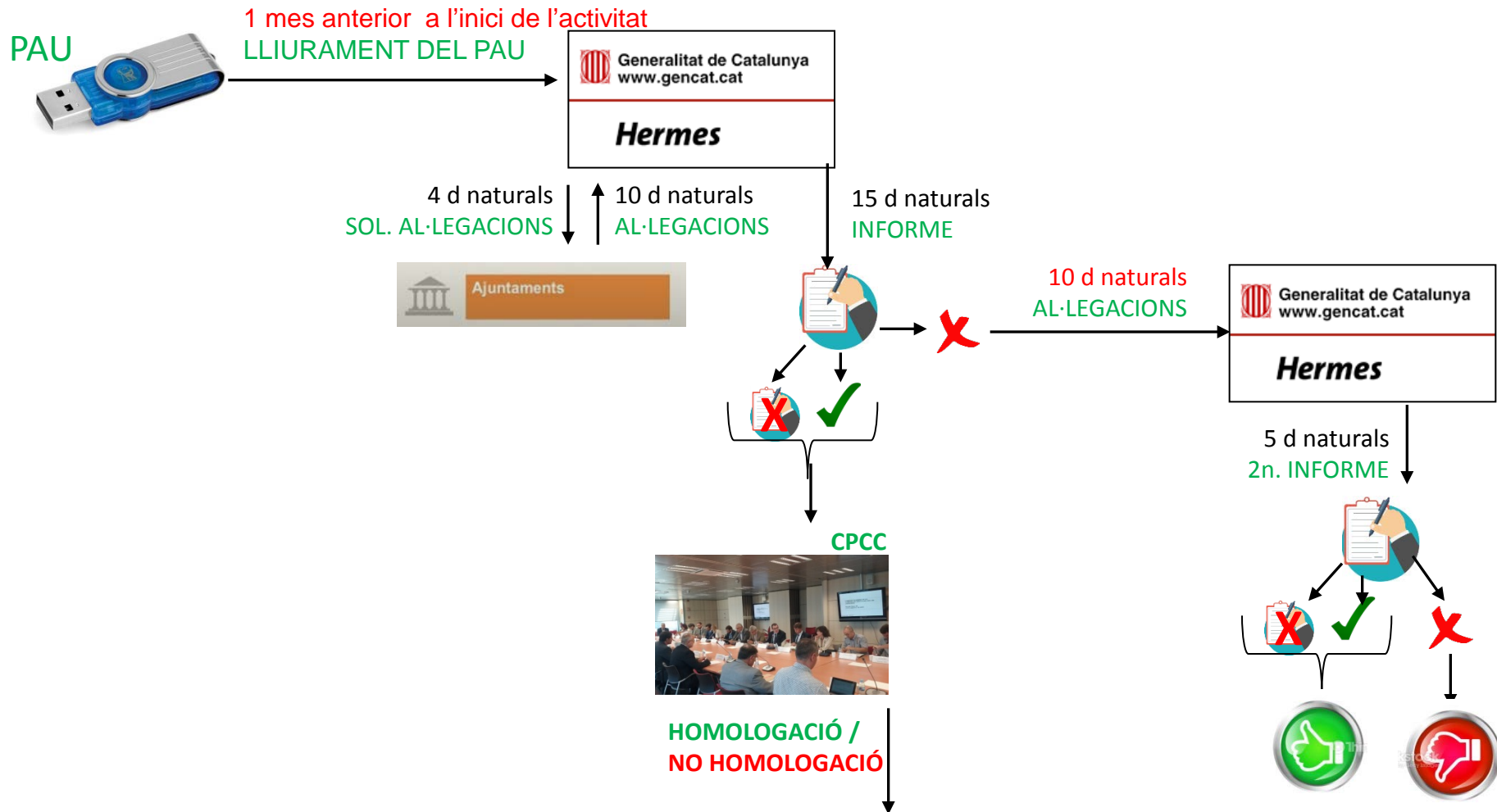
[Què és idCAT Mòbil?](#) [Dona'm d'alta](#)

L'ús d'aquest servei implica l'acceptació de les seves [condicions d'ús](#)

altres sistemes

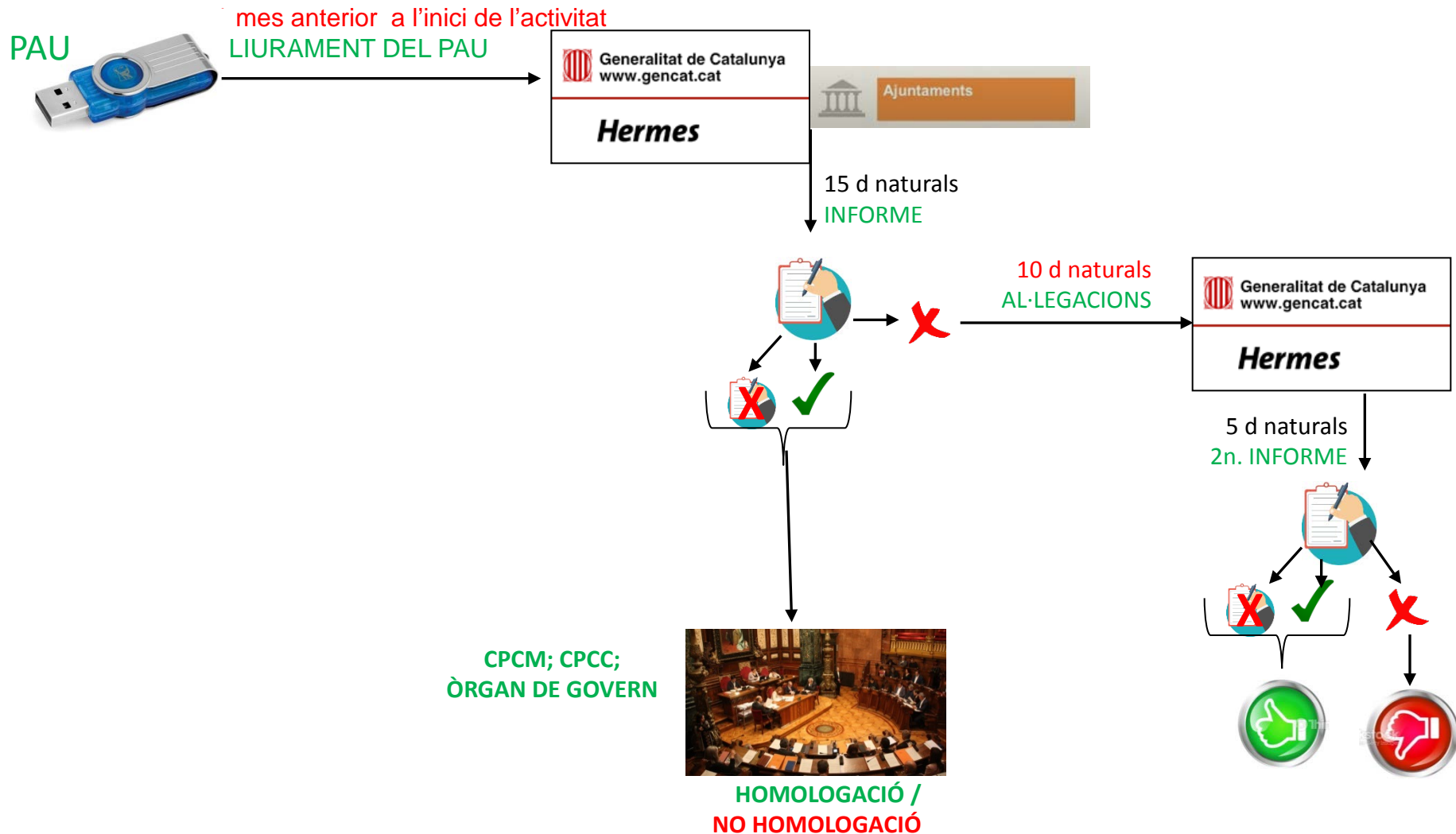
 **Certificat digital:** DNIe, idCAT ...

► Activitats de caràcter temporal d'interès de Catalunya: Annex I.A;art.21



Si transcorregut **1 mes** des del lliurament del PAU a HERMES, la CPCC no ha notificat resolució expressa, s'entén que la sol·licitud d'homologació del PAU és estimada per silenci administratiu

► Activitats de caràcter temporal d'interès local: Annex I.B; art. 23



Si transcorregut **1 mes** des del lliurament del PAU, no s'ha notificat resolució expressa, s'entén que la sol·licitud d'homologació del PAU és estimada per silenci administratiu

Consideració important

Existència de sol·licituds prèvies d'homologació, presentades en termini i corresponents a la mateixa edició de l'activitat:

PAU extemporani a HERMES:

L'expedient objecte d'informe correspon a un PAU extemporani d'activitat temporal perquè no compleix amb el termini que estableix l'article 21 del Decret 30/2015

Excepció: el titular de l'activitat ja havia presentat altra/es sol·licitud/s d'homologació del PAU corresponent a la mateixa edició i aquesta/es sol·licituds havien estat presentades en termini.

De manera excepcional, admet a tràmit aquesta darrera sol·licitud

Excepció de la excepció:

El moment de la presentació del PAU extemporani a HERMES, quedin menys de quinze dies naturals per a l'inici de l'activitat.

Com s'implanta el PAU d'una activitat extraordinària?



► Implantació: art. 10

1. **Formació teòrica i pràctica al personal**
2. **Informació a les persones usuàries de l'activitat sobre:**
 - **els seus riscos**
 - **mesures a prendre en cas d'emergència**
 - **Mitjans existents: vies d'evacuació, punts de reunió i zones de confinament , si s'escau.**

Simulacres: Totes les activitats del Decret estan obligades a dur a terme un simulacre anual, **excepte les activitats de caràcter temporal.**

Articles rellevants:

1.4.1 Característiques constructives de l'edifici

Cal concretar les característiques constructives d'aquelles instal·lacions no presents normalment però que sí hi són presents temporalment en motiu de l'activitat objecte d'aquest PAU (escenari, punts de venda, etc)

1.4.3 Activitats a la instal·lació

Indicar la data exacte de l'esdeveniment i l'**horari previst per a cadascun dels actes** que s'hi desenvoluparan i la seva **durada específica**, incloent les fases de muntatge i desmuntatge

Articles rellevants:

1.5.1 Plantilla

Cal fer referència a la totalitat dels treballadors de l'esdeveniment a la instal·lació (numero de treballadors pels diferents departaments, zones o usos), no tan sols al personal intern vinculat amb l'emergència. Per tant, a banda de la informació que incloeu sobre els vigilants de seguretat, els controladors d'accessos i el servei mèdic..., també heu d'especificar la informació sobre els altres treballadors de l'esdeveniment (organització, manteniment de la instal·lació de l'esdeveniment, voluntaris, etc).

1.5.2 Quadres de presència en les diferents hores del dia de personal i ocupants.

Cal especificar la presència d'ocupants (espectadors, vigilància, control d'accés, personal sanitari, neteja, cuina, guarda-roba, manteniment, cambrers, taquilla, etc.) a les diferents hores de l'acte, i ubicar-los a les dependències de l'activitat.

3.2.3 En funció de l'ocupació i els mitjans humans.

Concretar quantes persones formen part dels equips definits en aquest apartat, durant les diferents fases de desenvolupament de l'acte

Preguntes freqüents

https://interior.gencat.cat/ca/arees_dactuacio/proteccio_civil/paus_hermes/preguntes_freq_sobre_decret_pau/

- Si una activitat temporal amb un aforament que implica ser una activitat d'interès per a la protecció civil de Catalunya decideix, per qüestions de seguretat, limitar-lo a un aforament inferior que equival al llindar corresponent a una activitat d'interès local, pot elaborar un pla d'autoprotecció d'interès local en lloc d'un d'autonòmic?

Sí, sempre que ho deixi indicat al pla d'autoprotecció i s'estableixi control d'accessos. Ara bé, cal tenir en compte que si la persona titular limita l'aforament per a un acte concret, pot elaborar un pla d'autoprotecció d'interès per a la protecció civil local, però aquest només li servirà per a aquell acte concret.

Preguntes freqüents

- La persona titular d'una activitat extraordinària (temporal) ubicada dins d'un establiment amb un aforament màxim de 800 persones, està obligada a elaborar un pla d'autoprotecció? L'ajuntament del municipi on s'ubica demana a la persona titular que l'elabori i que el lliuri a HERMES; és correcte?

Pel tipus i les característiques de l'activitat, la persona titular no té obligació d'elaborar un pla d'autoprotecció. El registre electrònic de plans d'autoprotecció (HERMES) no permet penjar el pla d'autoprotecció d'activitats que no estiguin incloses a l'annex I. Alternativament, la persona titular pot elaborar un protocol d'actuació en emergències, tal com preveu la disposició addicional quarta del Decret 30/2015, de 3 de març.

- És necessari que una activitat extraordinària (temporal) que es repeteix periòdicament tramiti cada vegada un nou pla d'autoprotecció?

Una activitat com aquesta pot tenir la consideració d'activitat extraordinària discontinua (periòdica). En aquest cas, la persona titular ha de tramitar el PAU com a PAU d'activitat temporal i pot indicar al pla d'autoprotecció una vigència de quatre anys si queda clar en quines dates es realitzarà l'activitat cada any o edició. En cas que hi hagi canvis, el titular haurà de tramitar la corresponent revisió o actualització, segons escaigui

Preguntes freqüents

- Una activitat de concert que té lloc en una carpa durant uns dies determinats ha de considerar el total d'entrades que preveu vendre o el total de personal que es preveu que estigui present durant l'activitat?

Als efectes del pla d'autoprotecció s'ha de considerar el nombre total d'assistents i participants, ja que la finalitat del pla és garantir l'autoprotecció de totes les persones presents a la instal·lació o activitat davant d'aquelles emergències que les poden afectar.

- Una activitat de concert a l'aire lliure que té lloc durant uns dies determinats en un espai delimitat amb tanques s'ha de classificar com una "instal·lació tancada desmuntable o de temporada" o com a "altres activitats en espais delimitats"?

D'acord amb la definició inclosa a l'annex VI del Decret 30/2015, de 3 de març, s'ha de classificar dins de l'epígraf "Altres activitats en espais delimitats". Una "instal·lació tancada desmuntable" s'ha d'entendre com una instal·lació tipus carpa, que disposa de parets, de sostre i de passos o portes.

GRÀCIES PER LA VOSTRA ATENCIÓ