

ESTUDI DE POLÍTIQUES PÚBLIQUES LOCALS  
SALUT PÚBLICA

2018



Diputació  
Barcelona

Fundació  
Carles  
i  
Sinyer

d'estudis  
autonòmics  
i locals

# PRESENTACIÓ

L'informe que teniu a les mans és un resum dels resultats més importants de la tercera edició del Panel de Polítiques Públiques Locals de Salut Pública desenvolupat el 2018.

L'objectiu del Panel és recollir, de forma periòdica, aquella informació rellevant, actualitzada i comparable, per al seguiment de les polítiques locals dels municipis de la demarcació de Barcelona de més de 10.000 habitants, exceptuant-hi Barcelona.

Les característiques generals de l'estudi i la descripció metodològica del mateix es poden trobar al lloc web: [www.pisunyer.org](http://www.pisunyer.org)

La realització d'aquesta investigació, impulsada per la Diputació de Barcelona i la Fundació Carles Pi i Sunyer, ha estat possible gràcies a la complicitat dels càrrecs polítics i el personal tècnic dels municipis.

Des d'aquest moment agraïm la vostra atenció i us convidem a realitzar consultes, aportacions i suggeriments mitjançant les nostres adreces de contacte.

# ÍNDEX

<b>METODOLOGIA I UNIVERS D'ESTUDI</b>	<b>4</b>
<b>1. PLANIFICACIÓ</b>	<b>5</b>
1.1 Plans i programes .....	5
1.2 Sistemes d'informació i diagnòstic .....	8
1.3 Avaluació .....	10
<b>2. ORGANITZACIÓ</b>	<b>13</b>
2.1 Estructura i organització política .....	13
2.2 Estructura i organització tècnica .....	16
2.3 Coordinació i canvis en les estructures organitzatives.....	20
<b>3. RECURSOS</b>	<b>22</b>
3.1 Pressupost .....	22
3.2 Treballadors/es .....	26
3.3 Formació i recerca .....	31
<b>4. ACTIVITATS</b>	<b>34</b>
4.1 Protecció de la salut .....	34
4.2 Promoció de la salut .....	41
<b>5. RECOLZAMENT I XARXES</b>	<b>45</b>
5.1 Relacions intergovernamentals .....	45
5.2 Relacions amb ens no governamentals.....	52
<b>6. DIPUTACIÓ DE BARCELONA</b>	<b>54</b>
<b>7. MUNICIPIS PARTICIPANTS</b>	<b>56</b>

## METODOLOGIA I UNIVERS D'ESTUDI

- ✓ L'estudi inclou els municipis de més de 10.000 habitants de la demarcació de Barcelona segons el padró de 2017: un total de 80, excloent-hi Barcelona.
- ✓ Tota la informació fa referència de forma exclusiva als ajuntaments que han participat responent l'enquesta del Panel, és a dir, un total de 70 municipis, i les actuacions desenvolupades fan referència a l'any 2017.
- ✓ Les fonts d'informació que conté aquest estudi són primàries, facilitades pels equips dels ajuntaments entre setembre i desembre de 2018.

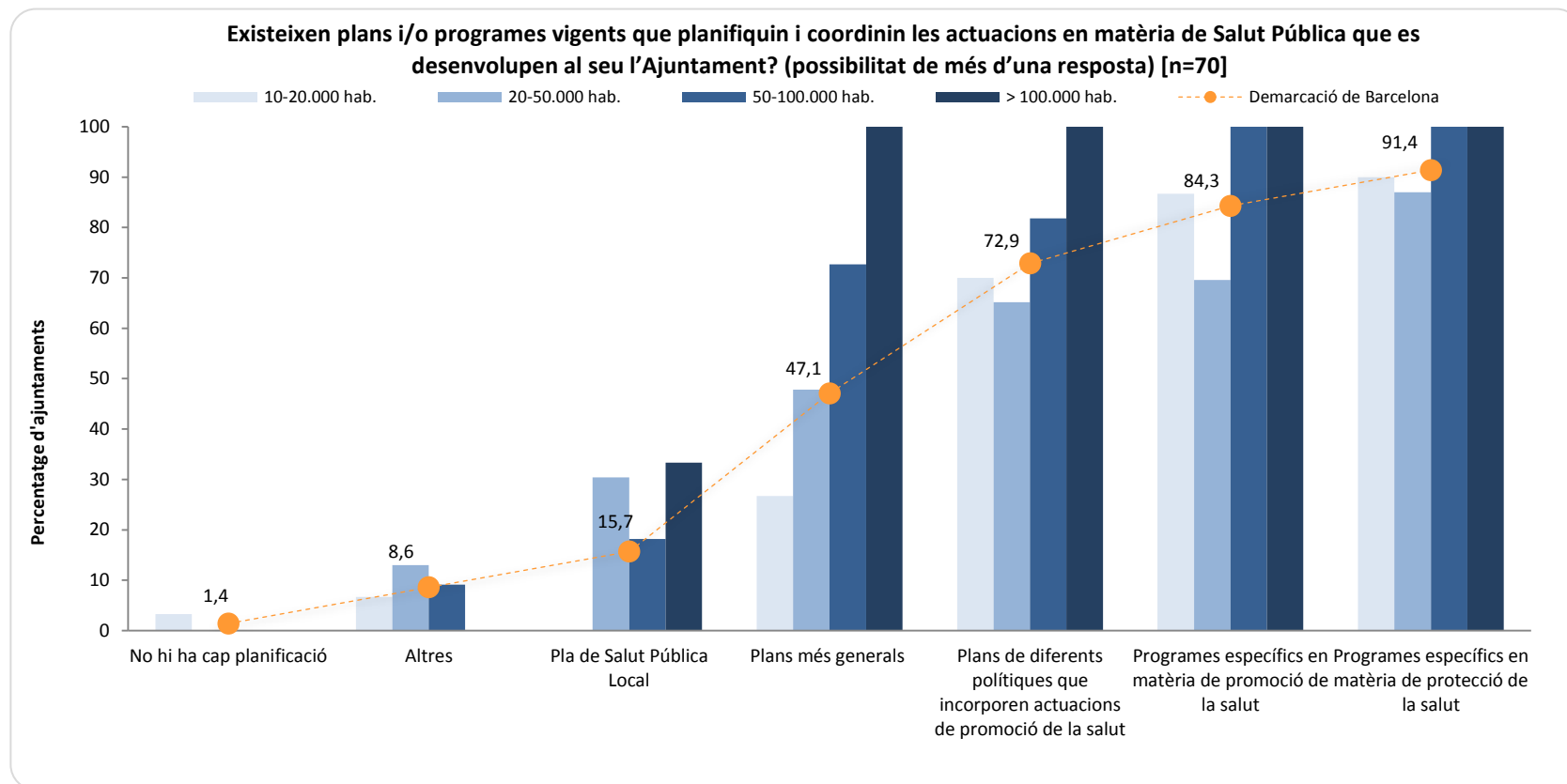
Municipis participants al Panel 2018:

	Trams de població								Total municipis participants [n=80]	
	De 10.000 a 20.000 h. [n=36]		De 20.001 a 50.000 h. [n=26]		De 50.001 a 100.000 h. [n=12]		Més 100.000 h. [n=6]			
	N	%	N	%	N	%	N	%	N	%
<b>Respostes</b>	30	83,3	23	88,4	11	91,6	6	100,0	70	87,5

# 1. PLANIFICACIÓ

## 1.1 Plans i programes

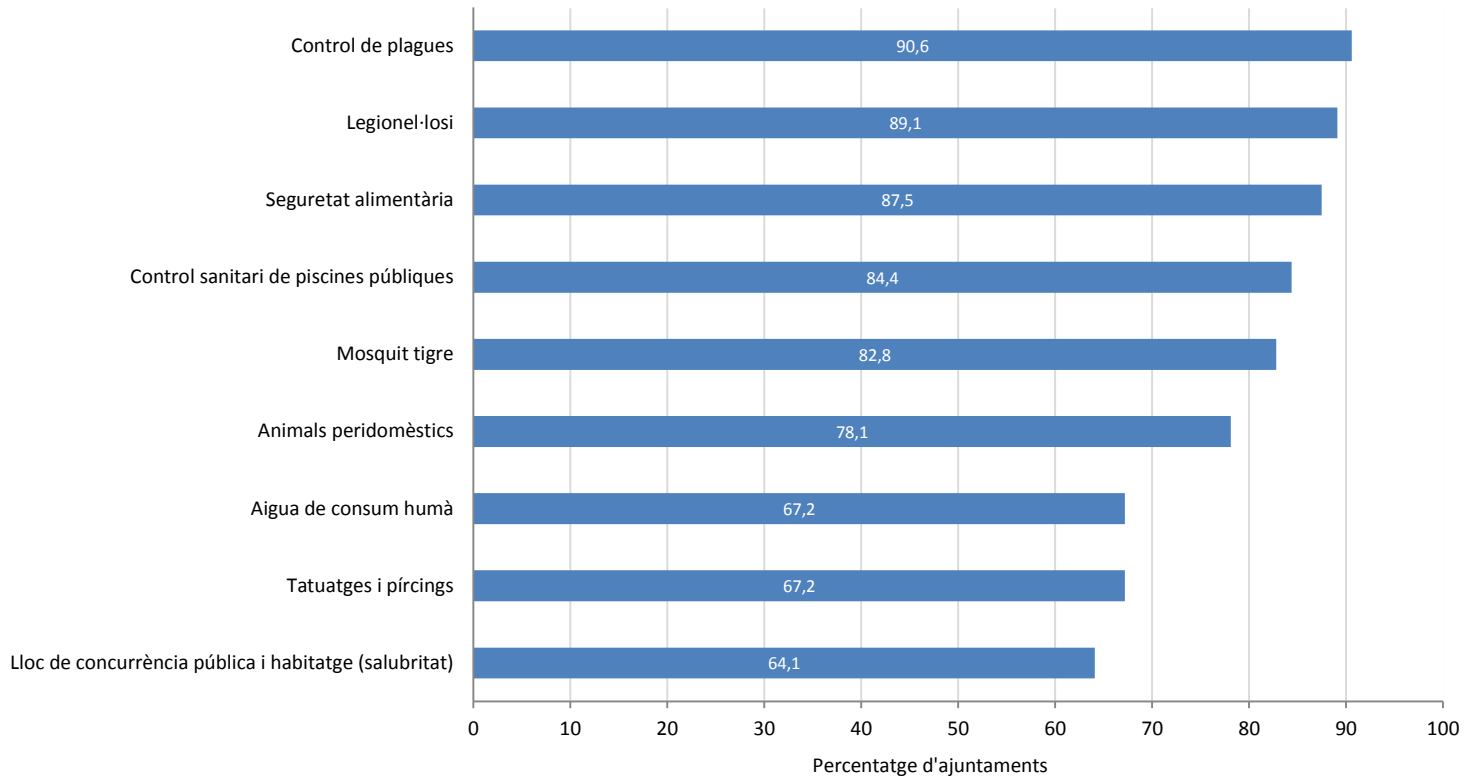
Només el 15,7% d'ajuntaments tenen un "Pla de Salut Pública Local" que coordina les actuacions en matèria de Salut Pública, però el 84% dels municipis tenen programes específics de promoció de la salut i el 91,4% programes específics de protecció.



## 1.1.1 Programes en protecció de la salut

En l'àmbit de protecció de la salut, els programes específics més desenvolupats pels municipis són "Control de plagues", "Legionel·losi" i "Seguretat Alimentària".

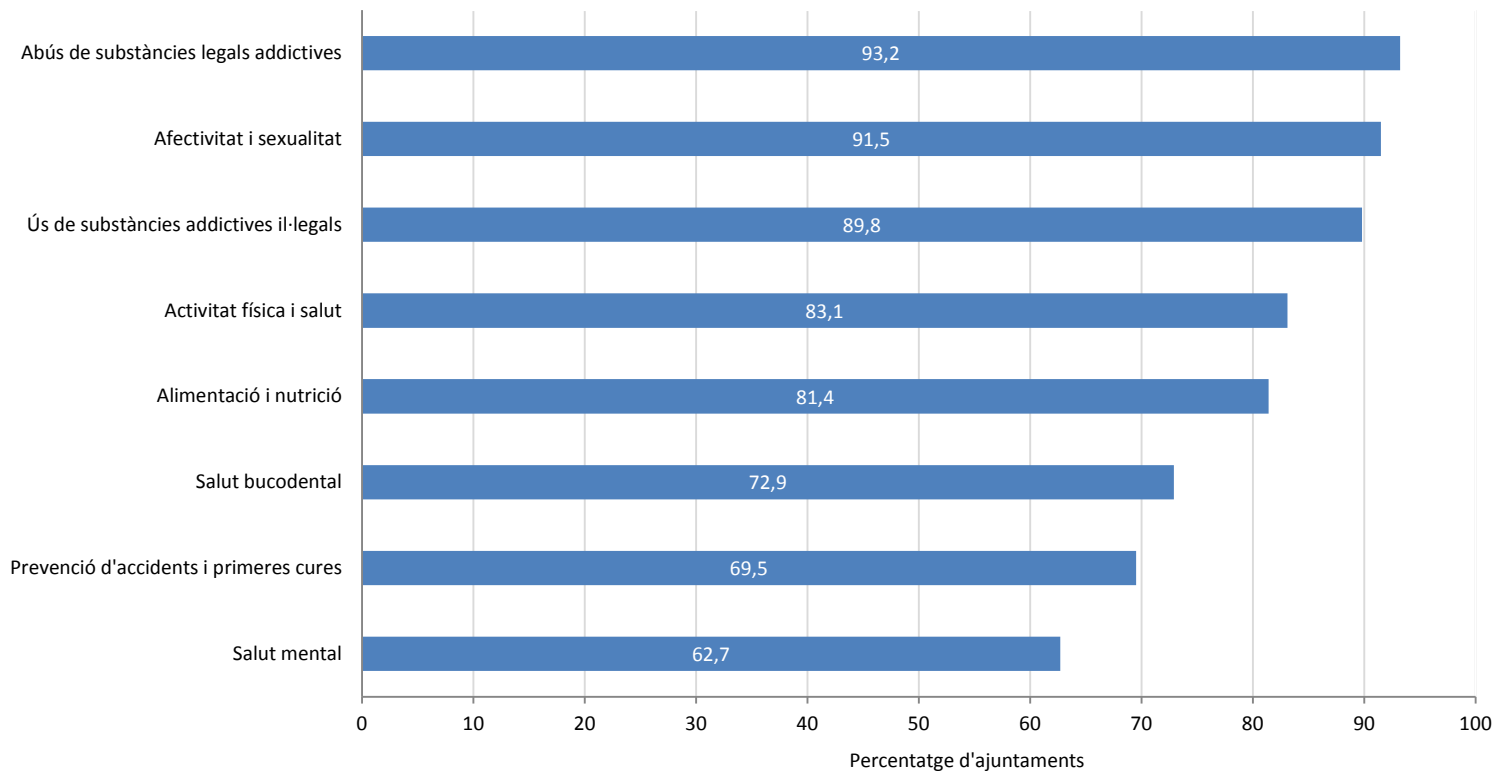
Podria indicar si el seu Ajuntament disposa de programes específics en temes de protecció de la salut?  
(possibilitat de més d'una resposta) [n=64]



## 1.1.2 Programes en promoció de la salut

En l'àmbit de promoció de la salut, els programes específics més desenvolupats són: “Abús de substàncies legals addictives”, “Afectivitat i sexualitat” i “Ús de substàncies addictives il·legals”.

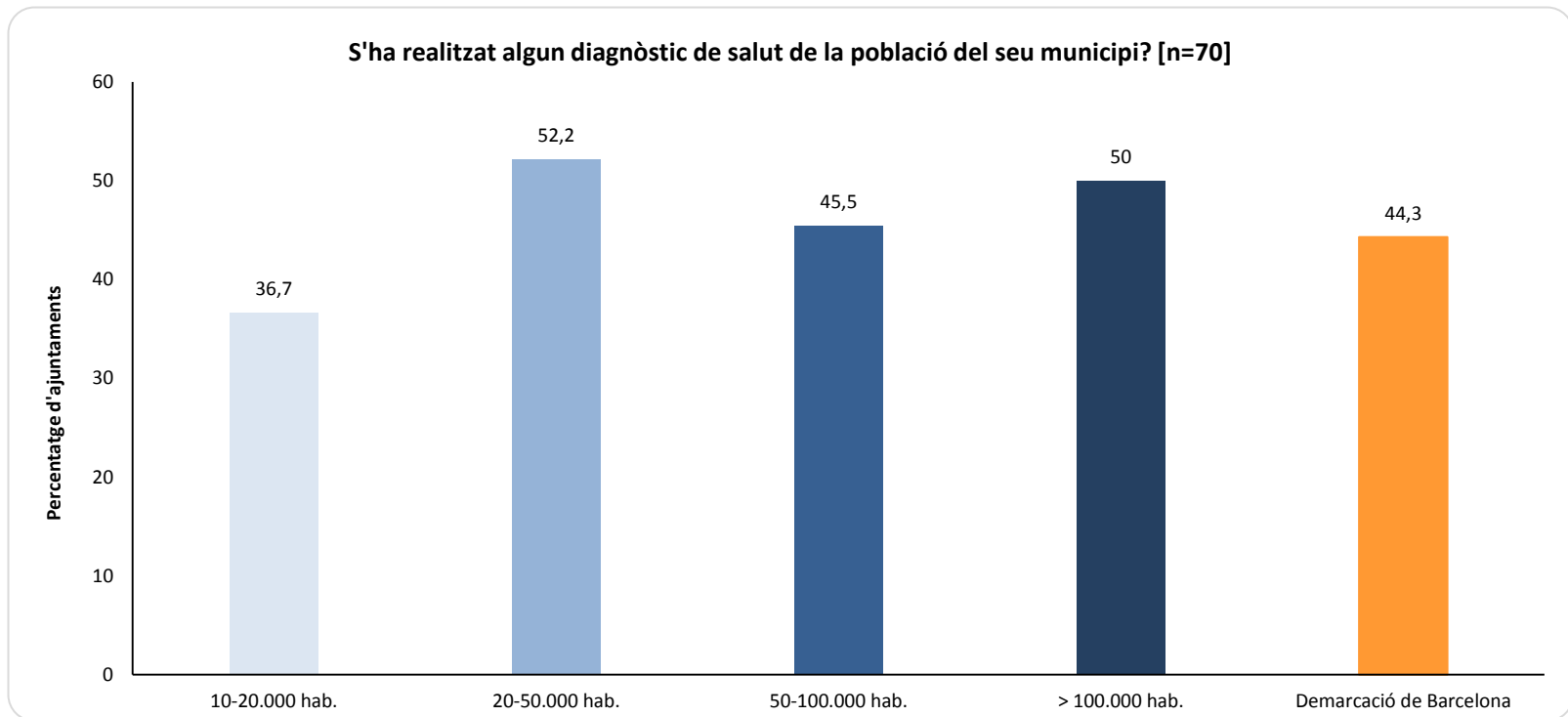
**Podria indicar si el seu Ajuntament disposa de programes específics en temes de promoció de la salut?  
(possibilitat de més d'una resposta) [n=59]**



## 1.2 Sistemes d'informació i diagnòstic

### 1.2.1 Diagnòstic de salut

El 44,3% dels municipis han realitzat un diagnòstic de salut de la població.

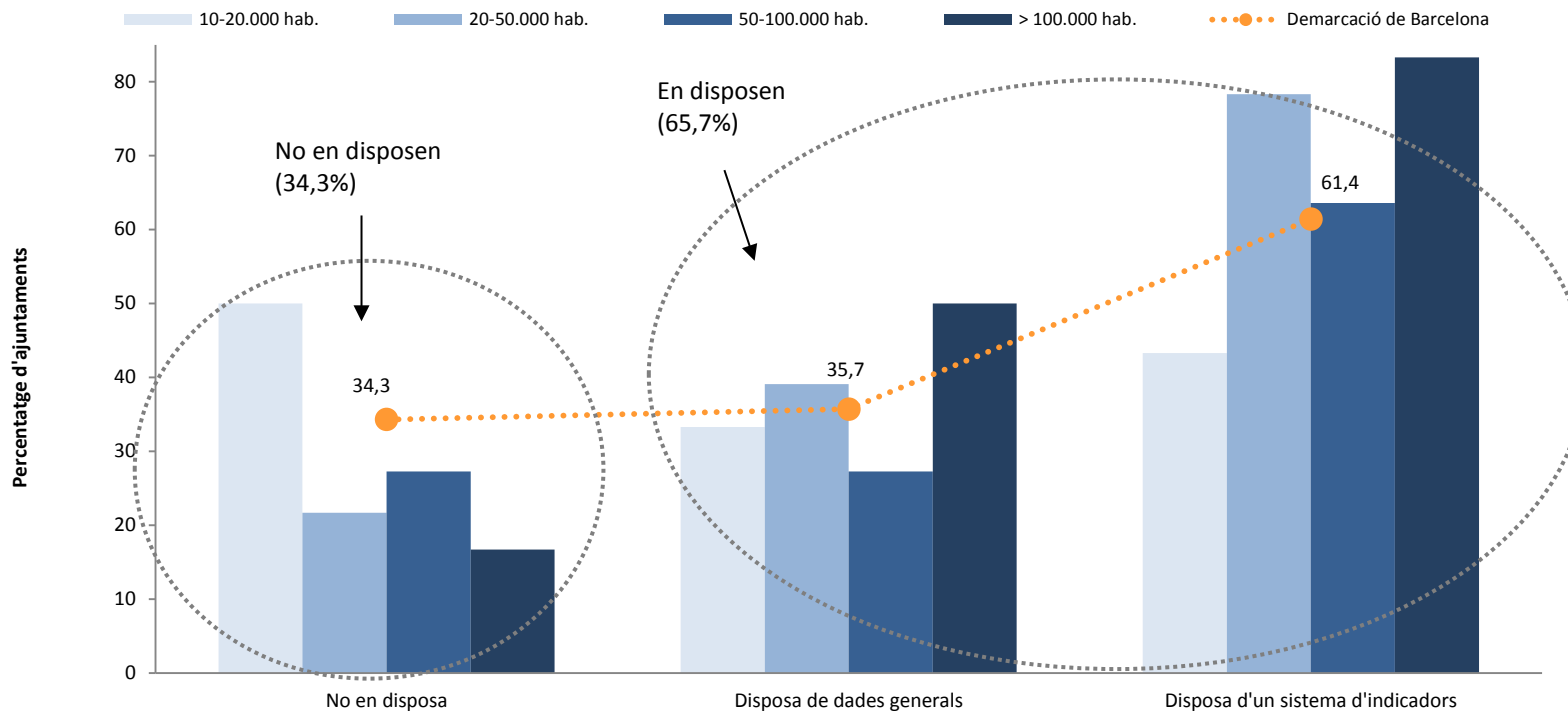




## 1.2.2 Sistema d'informació sobre l'estat de salut de la població

El 65,7% dels municipis disposen d'un sistema d'informació que recull les principals dades sobre Salut Pública. El 35,7% dels municipis disposen de dades generals i el 61,4% d'un sistema d'indicadors en temes de Salut Pública.

Disposa l'Ajuntament d'algun sistema d'informació que reculli les principals dades actualitzades sobre l'estat de salut de la seva població? (possibilitat de més d'una resposta) [n=70]

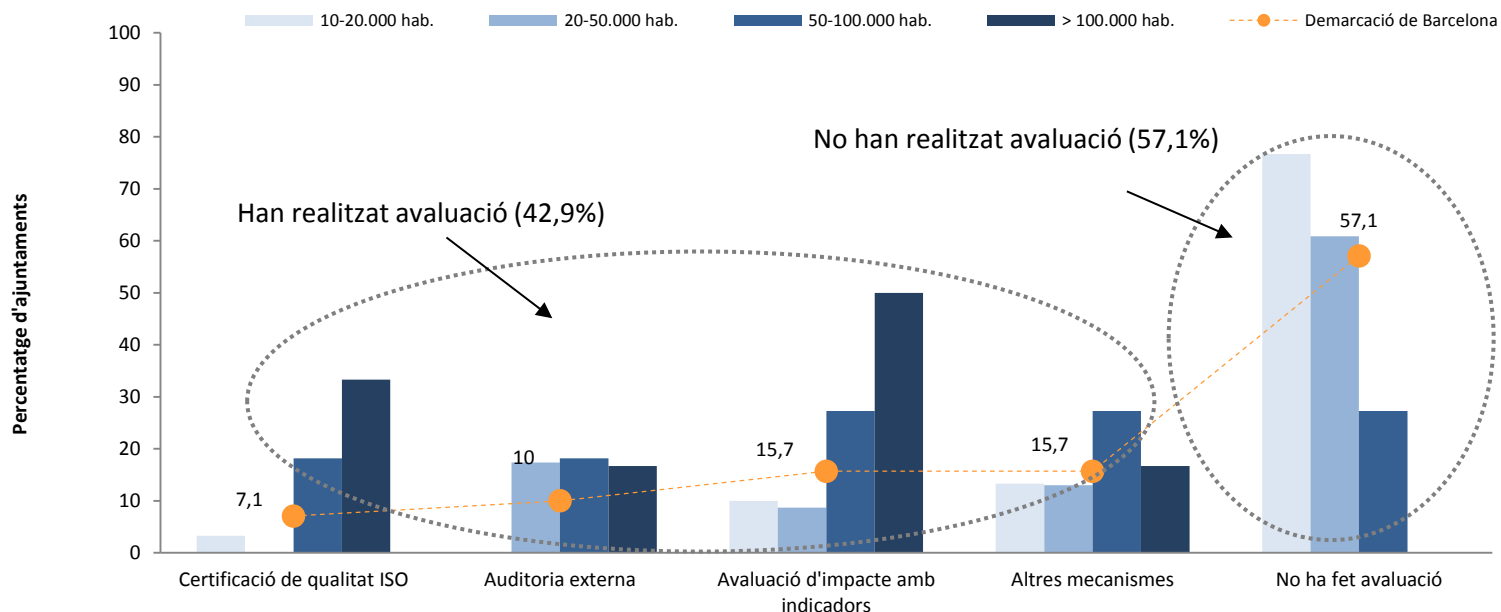


## 1.3 Avaluació

### 1.3.1 Avaluació en protecció de la salut

El 57% dels municipis no realitzen avaluació en l'àmbit de protecció de la salut. Quan en fan, el 15,7% dels ajuntaments realitzen una avaluació d'impacte amb indicadors i, en la mateixa proporció, fan ús d'altres mecanismes d'avaluació. El 10% han utilitzat una auditoria externa i el 7,1% han aplicat la certificació de qualitat ISO.

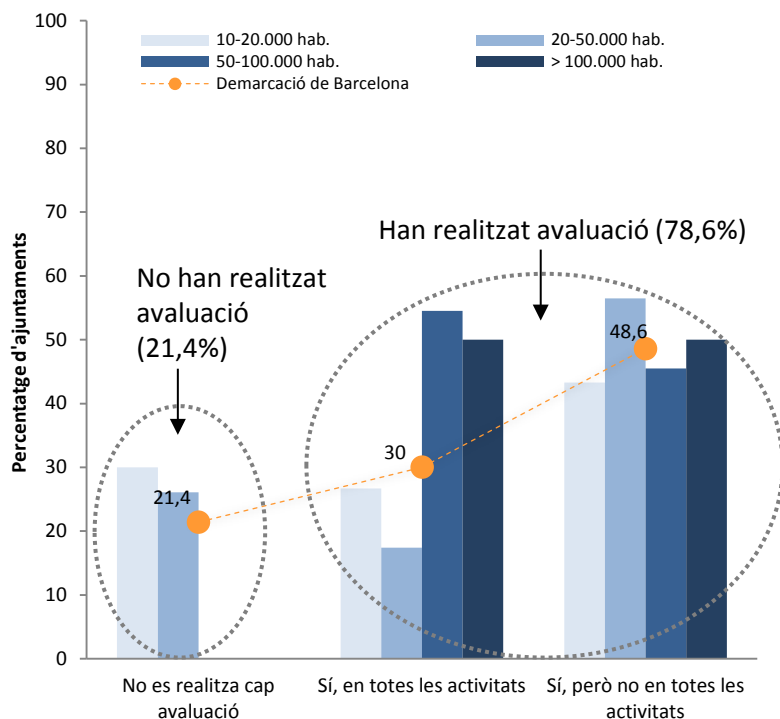
Durant el 2017, quin tipus de mecanisme d'avaluació ha utilitzat l'Ajuntament per avaluar la qualitat, impacte o resultats de la gestió municipal en matèria de protecció de la salut? (possibilitat de més d'una resposta) [n=70]



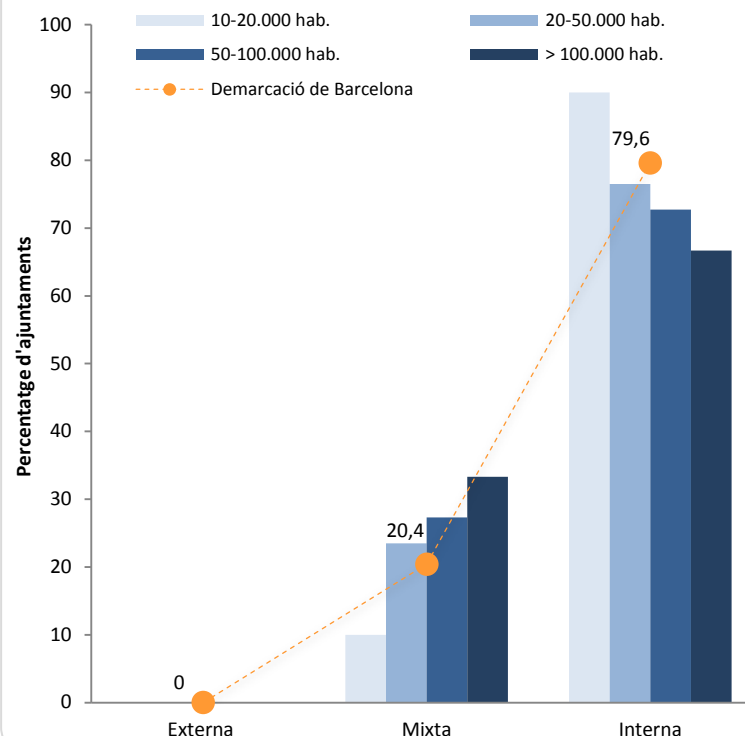
## 1.3.2 Avaluació en promoció de la salut

El 78,6% dels municipis realitzen algun tipus d'avaluació en l'àmbit de promoció de la salut. D'aquests, el 79,6% han realitzat avaluació interna i un 20,4% han estat una avaluació mixta (interna - externa).

Es realitza algun tipus d'avaluació dels resultats de les activitats o programes de promoció/educació per la salut [n=70]

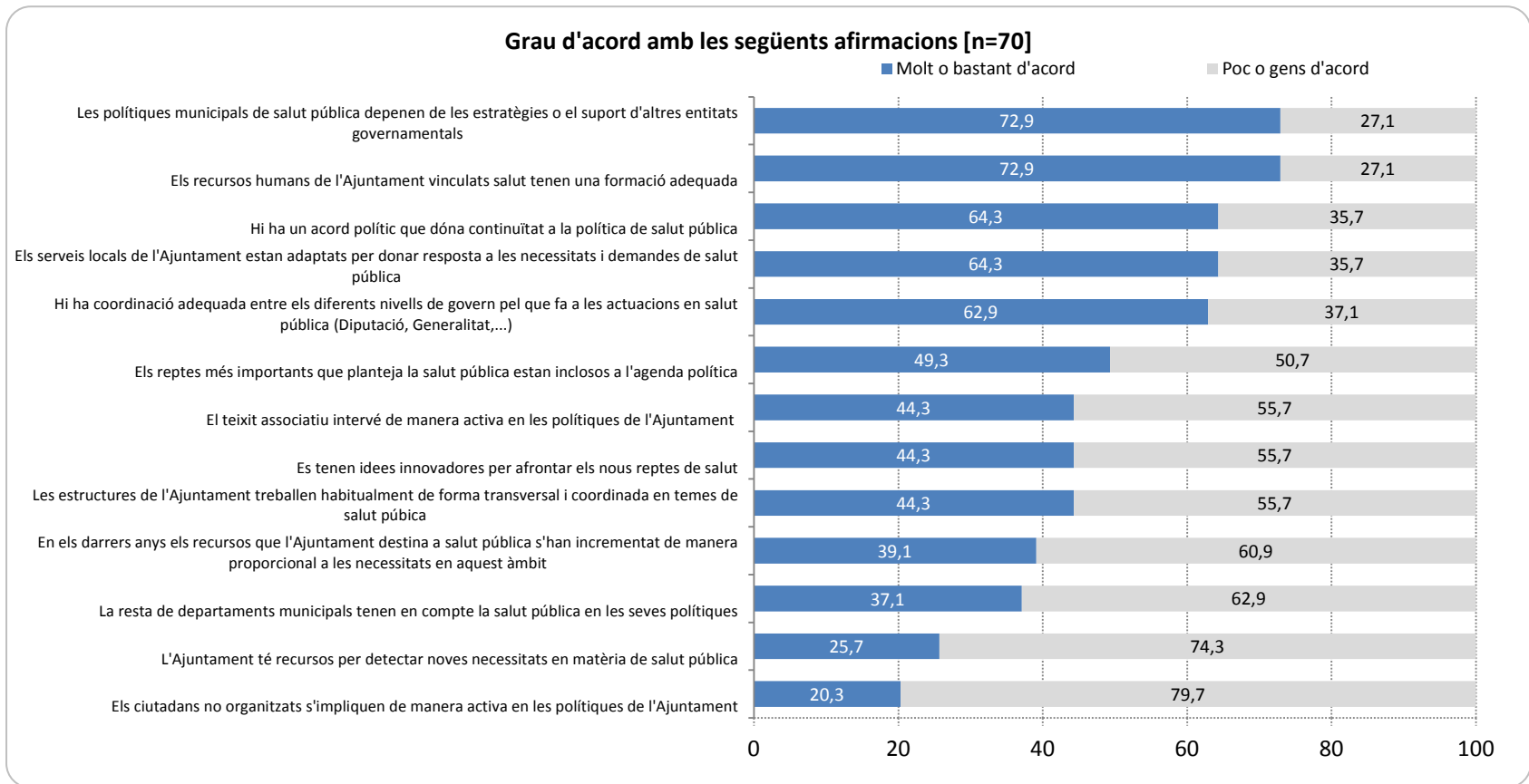


Podria indicar quin tipus d'avaluació s'ha realitzat? [n=54]



### 1.3.3 Grau d'acord amb les afirmacions

El 72,9% dels municipis pensen que les polítiques de Salut Pública depenen de les estratègies o del suport d'altres entitats governamentals. Per contra, només el 20,3% dels municipis pensen que els ciutadans no organitzats s'impliquen de manera activa en les polítiques de l'Ajuntament.

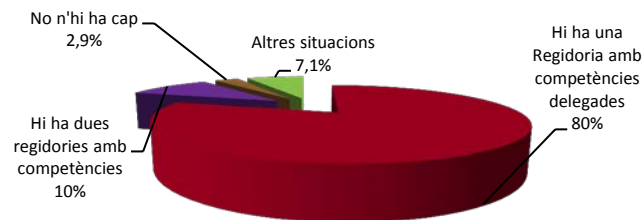


## 2. ORGANITZACIÓ

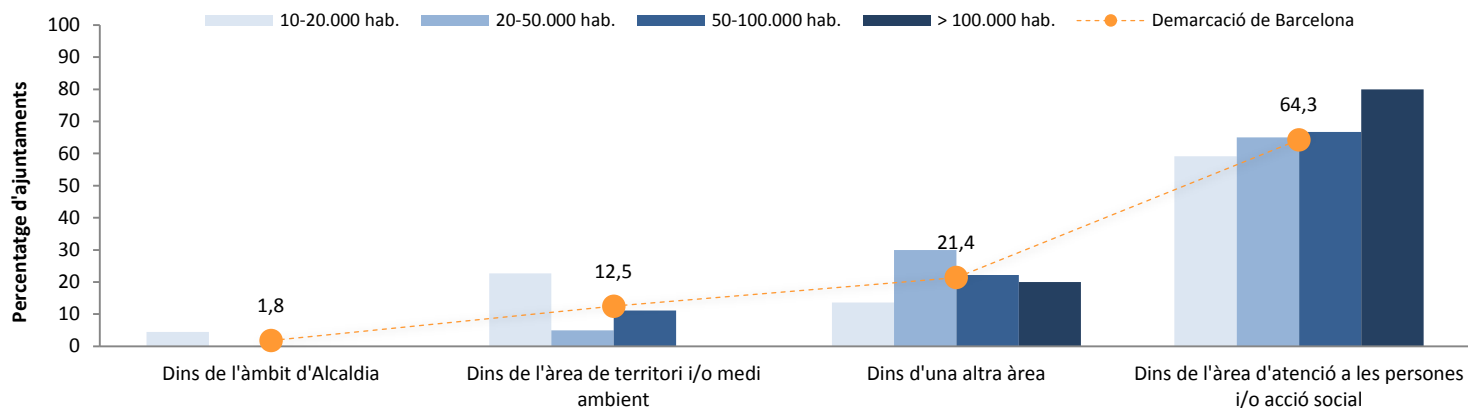
### 2.1 Estructura i organització política

El 97,1% dels municipis compten amb regidories amb competències delegades en Salut Pública. La majoria, un 80%, en una mateixa regidoria, mentre que el 13,3% tenen les competències distribuïdes entre dues regidories. La majoria de les regidories estan vinculades a l'àrea d'atenció a les persones i/o acció social.

Existència de regidoria/es amb competències delegades en matèria de Salut Pública [n=70]



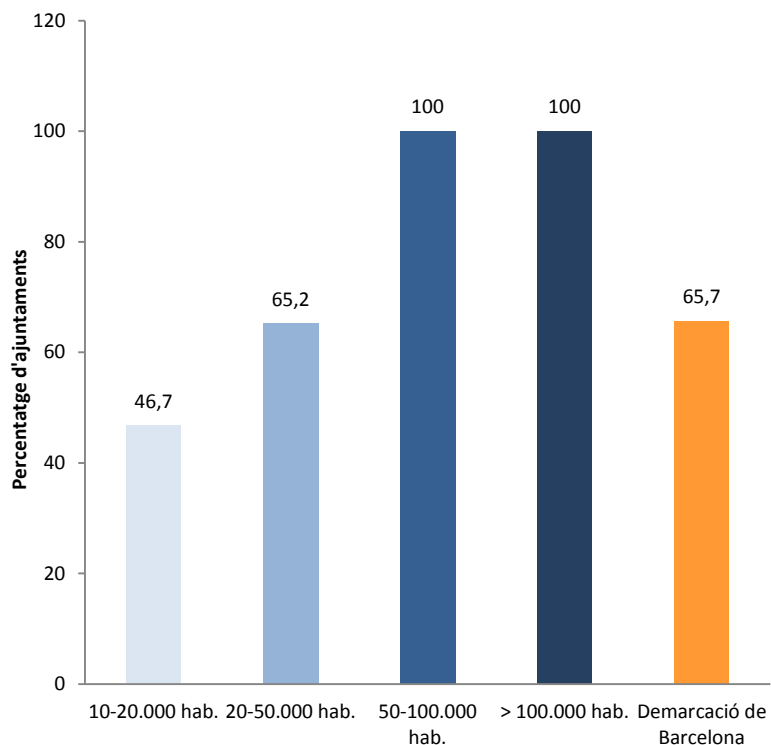
Vinculació de la regidoria de Salut Pública amb l'estructura política de l'ajuntament [n=56]



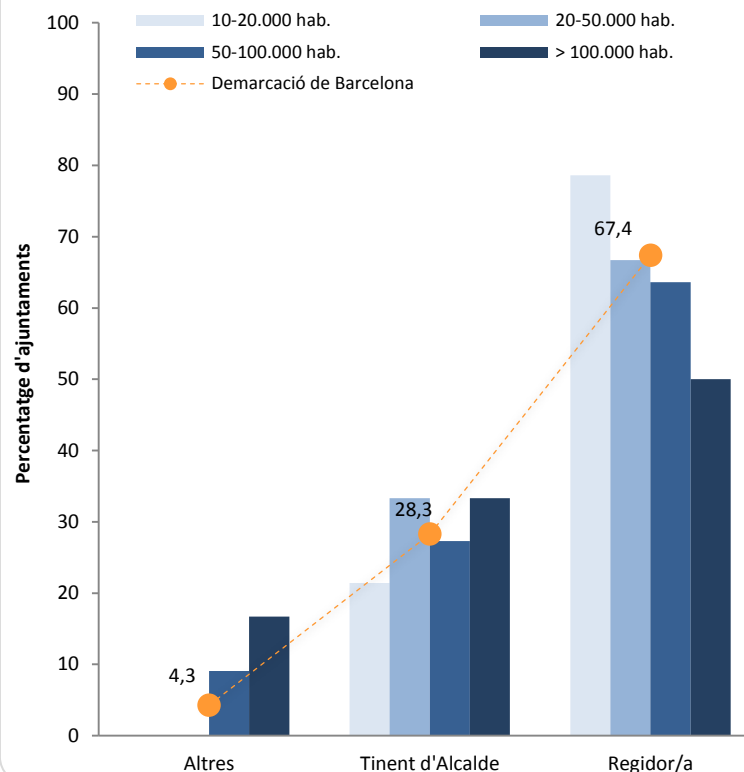
## 2.1.1 Autoritat sanitària del municipi

El 65,7% d'alcaldes han delegat les seves funcions com a autoritat sanitària del municipi, el 100% en cas dels municipis majors de 50.0000 habitants. En el 67,4% dels municipis els alcaldes han delegat les seves funcions en els regidors/es i el 28,3% en els tinent d'alcalde. En gairebé el 70% dels casos, la delegació es fa en el regidor/a.

L'alcalde ha delegat les seves funcions com a autoritat sanitària del municipi? [n=70]



En qui ha delegat l'alcalde les seves funcions com a autoritat sanitària del municipi? [n=70]



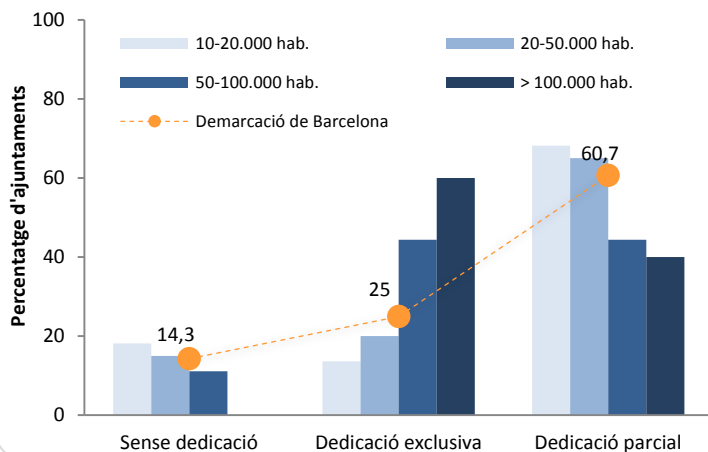
## 2.1.2 Regidoria de salut pública

Una minoria de municipis, el 16,1%, compten amb regidoria dedicada en exclusiva a la Salut Pública, la resta, el 83,9%, comparteixen la Salut Pública amb altres matèries. “Consum”, “Sanitat”, “Gent gran” i “Serveis socials” són les matèries compartides amb més freqüència. Respecte a la dedicació dels regidors/es de Salut Pública, en un 60,7% la dedicació a aquest àmbit és parcial i en el 25% dels municipis la dedicació és exclusiva.

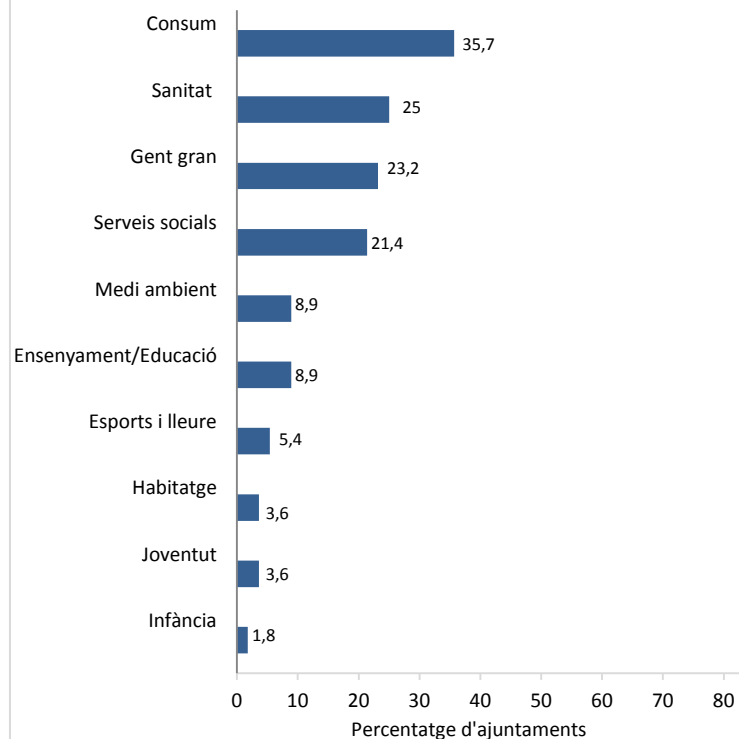
**Ajuntaments que dediquen una regidoria exclusivament a l'àmbit de Salut Pública [n=56]**



**Dedicació formal (segons el cartipàs municipal) del regidor/a responsable de Salut Pública [n=70]**

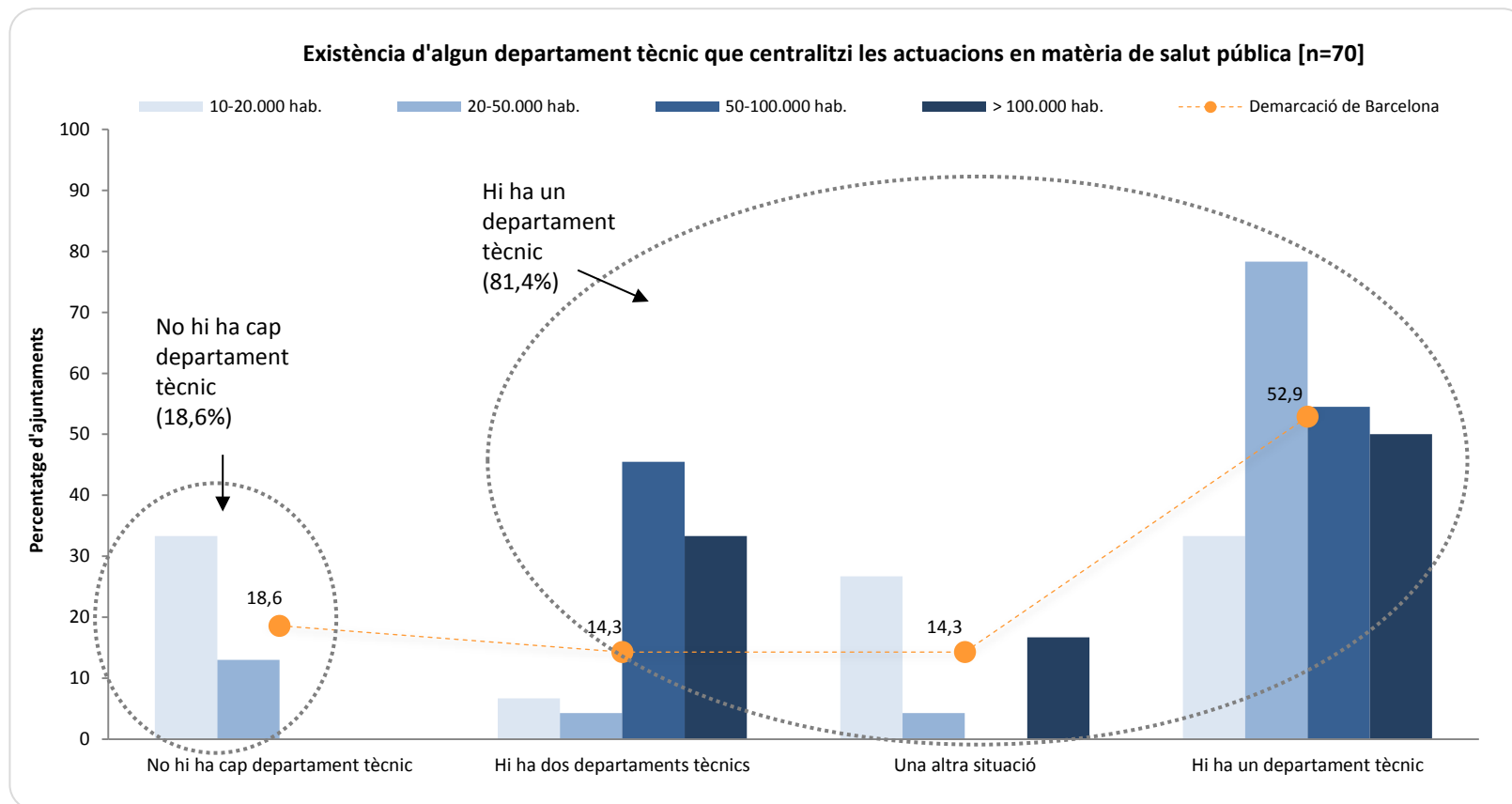


**Indiqui amb quines matèries comparteix regidoria (possibilitat de més d'una resposta) [n=37]**



## 2.2 Estructura i organització tècnica

Un 81,4% dels municipis compten amb algun departament tècnic que centralitza les actuacions de Salut Pública. D'aquests, un 52,9% tenen un departament i un 14,3% dos departaments.

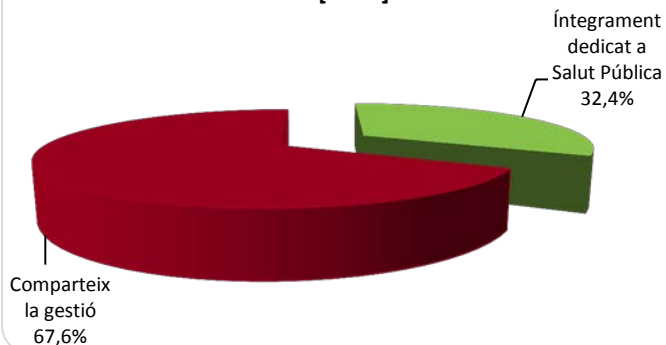




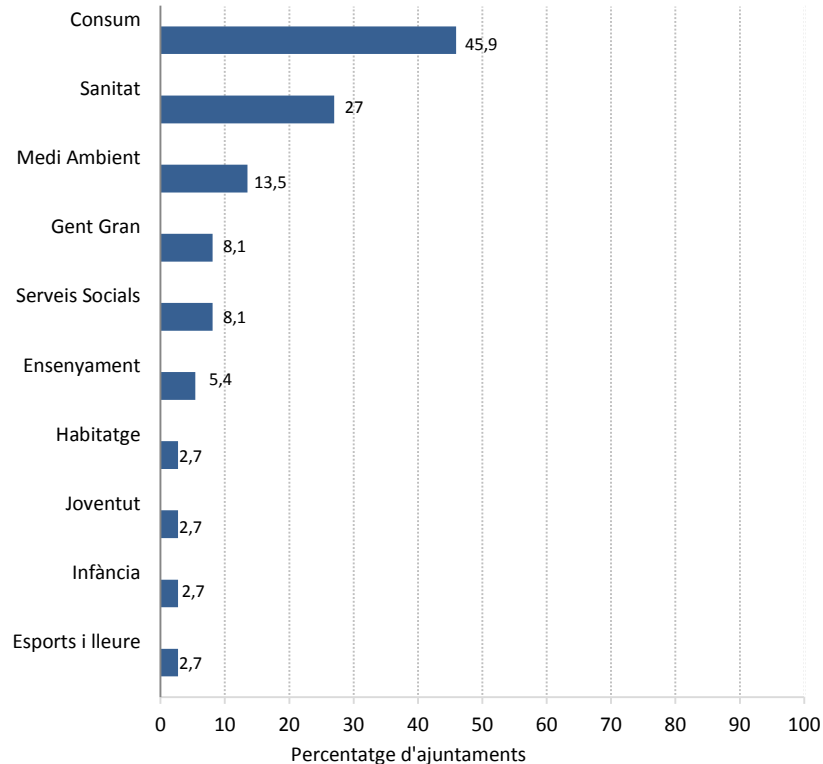
## 2.2.1 Quan hi ha un únic departament tècnic

En el 67,6% dels ajuntaments, el departament tècnic de Salut Pública comparteix la gestió amb altres matèries, entre les que destaquen “Consum”, amb un 45,9%, “Sanitat”, amb un 27%, i “Medi Ambient” amb un 13,5%. Les estructures organitzatives més comuns són departament (40,5%) i servei (35,1%).

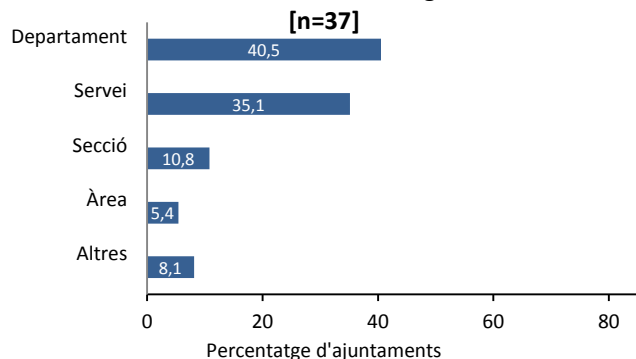
**Dedicació del departament de Salut Pública**  
[n=37]



**Matèries amb les quals comparteixen la gestió el departament de Salut Pública** [n=37]

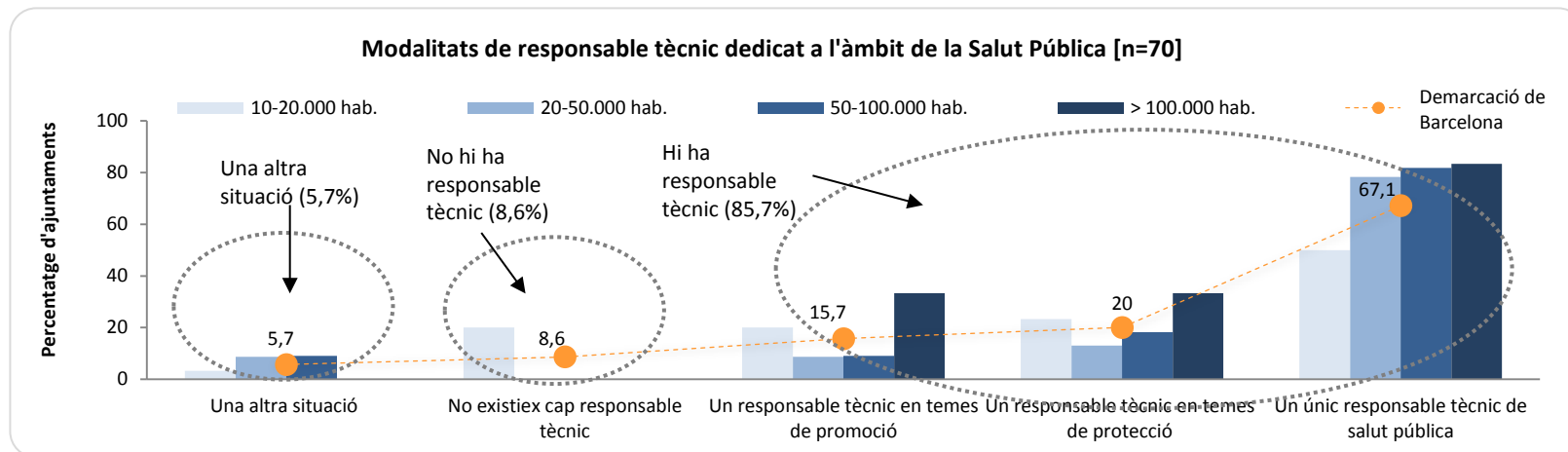
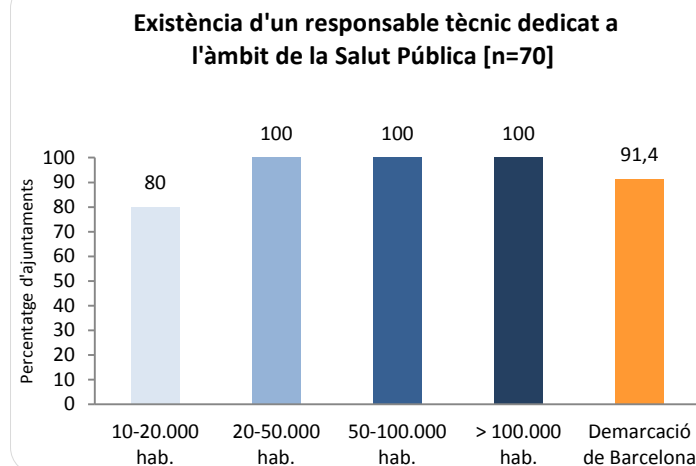


**Quina és la seva naturalesa organitzativa?**



## 2.2.2 Responsable tècnic/a

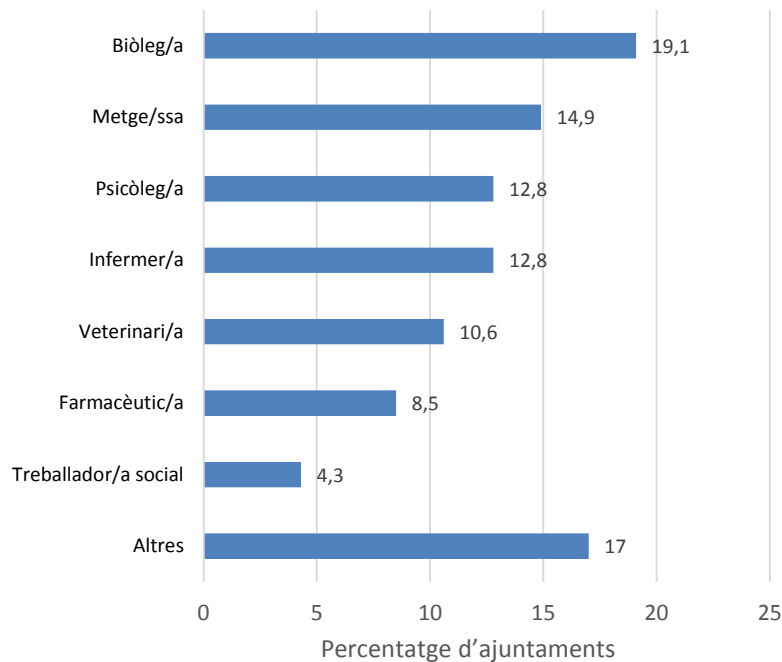
El 91,4% dels ajuntaments de la demarcació de Barcelona compten amb responsables tècnics dedicats a l'àmbit de Salut Pública. D'altra banda, el 67,1% té un únic responsable tècnic, un 20% un responsable tècnic en temes de protecció i un 15,7% un responsable tècnic en temes de promoció.



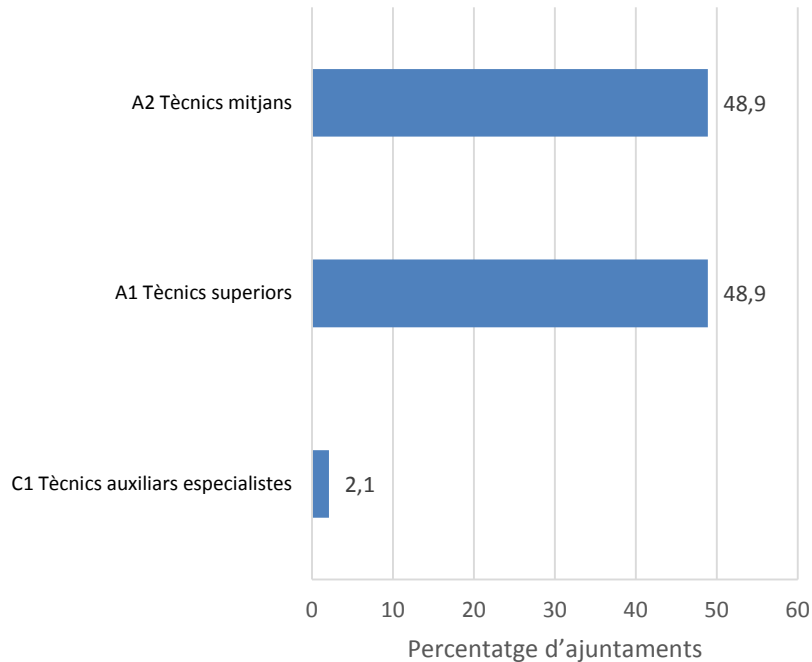
## 2.2.3 Perfil professional i nivell funcional en municipis amb un responsable tècnic

Les professions més freqüents dels responsables tècnics entre els municipis són biologia, medicina, psicologia i infermeria. Respecte del nivell funcional, la proporció de municipis amb “Tècnics superiors” i “Tècnics mitjans” és del 48% en cada cas.

Professió del responsable tècnic (n=47]

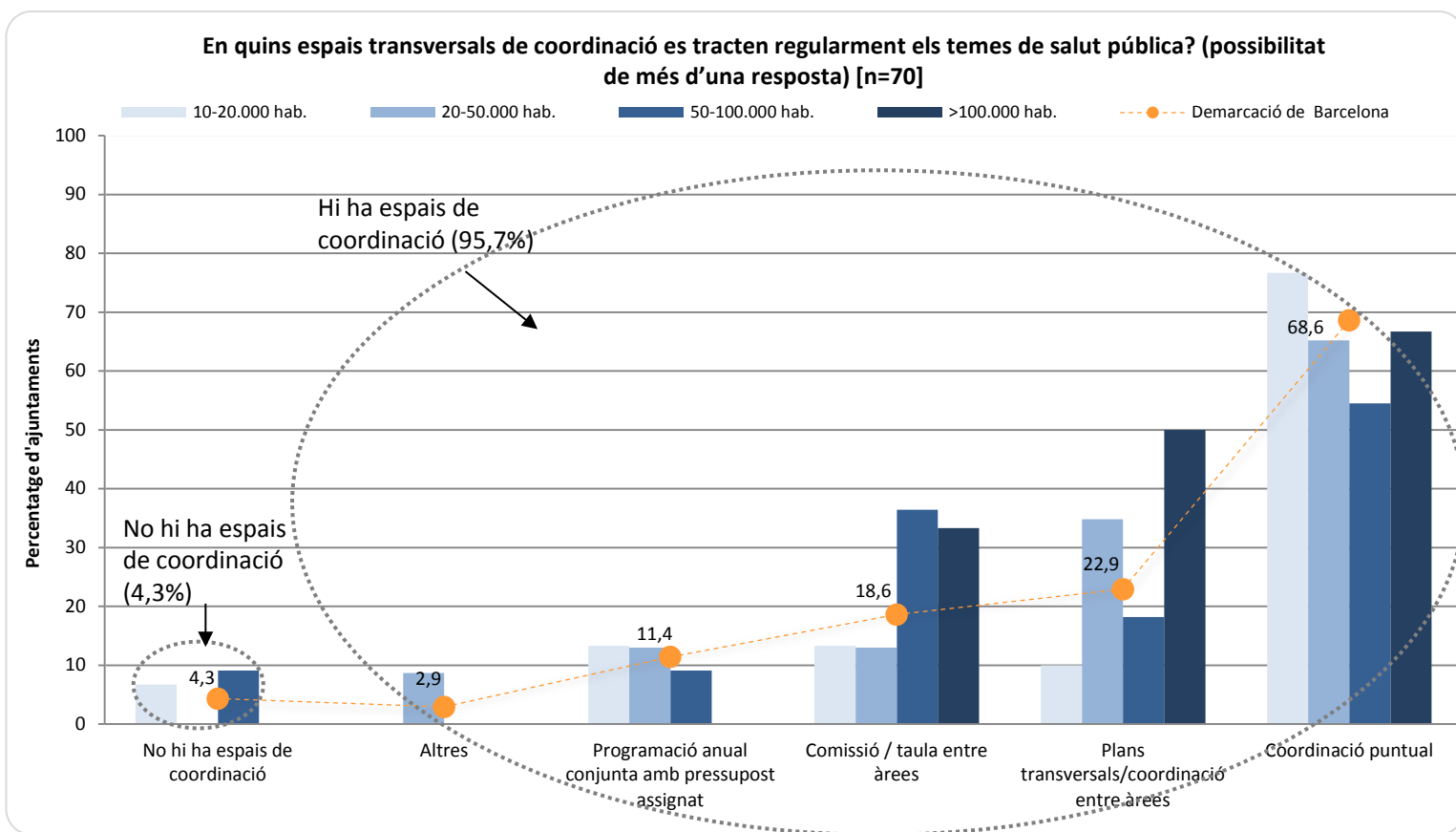


Nivell funcional del responsable tècnic (n=47]



## 2.3 Coordinació i canvis en les estructures organitzatives

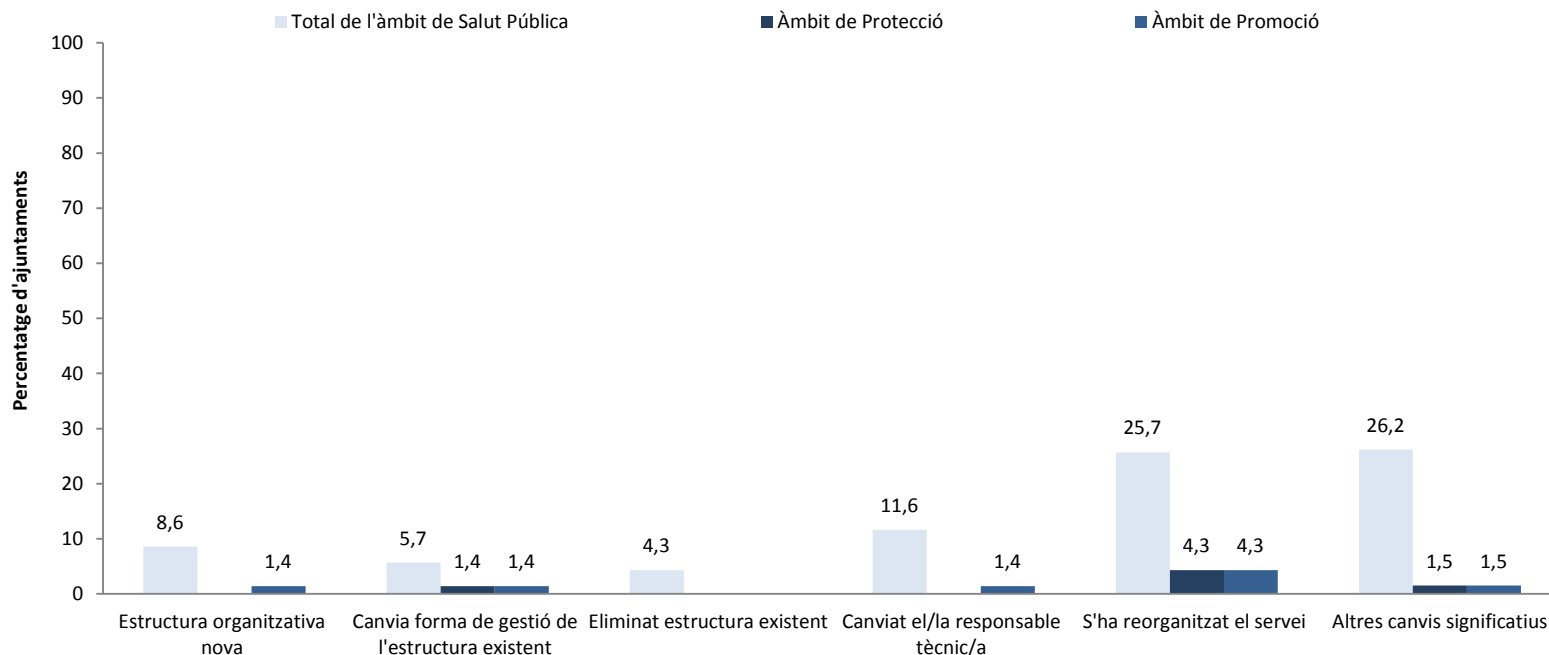
Un 68,6% dels municipis manifesten que la coordinació en temes de salut entre les diferents àrees dels ajuntaments es fa de manera puntual. Un 22,9% tenen plans transversals i un 18,6% disposa de comissions o taules de coordinació. Únicament un 11,4% tenen una programació anual conjunta d'activitats amb pressupost assignat.



## 2.3.1 Canvis a les estructures organitzatives

La major part dels municipis consultats no han esmentat canvis significatius en les seves estructures organitzatives. La reorganització dels serveis (25,7%) o els canvis del/la responsable tècnic/a (11,4%) són els canvis més mencionats. Són pocs els que han creat, eliminat o canviat les formes de gestió de les estructures existents.

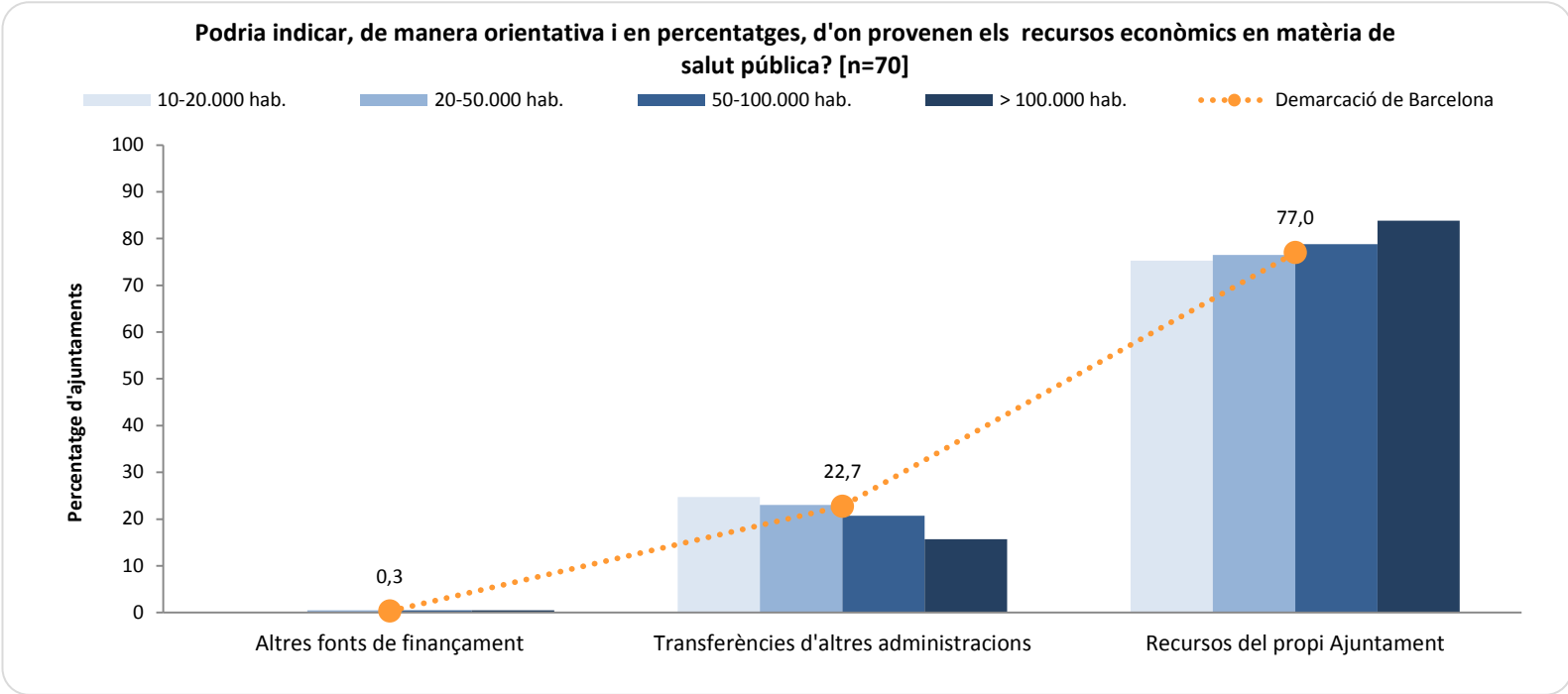
Des de l'inici del nou mandat 2015-2019 fins a dia d'avui, podríeu indicar quins canvis s'han produït? (possibilitat de més d'una resposta) [n=70]



### 3. RECURSOS

#### 3.1 Pressupost municipal destinat a Salut Pública

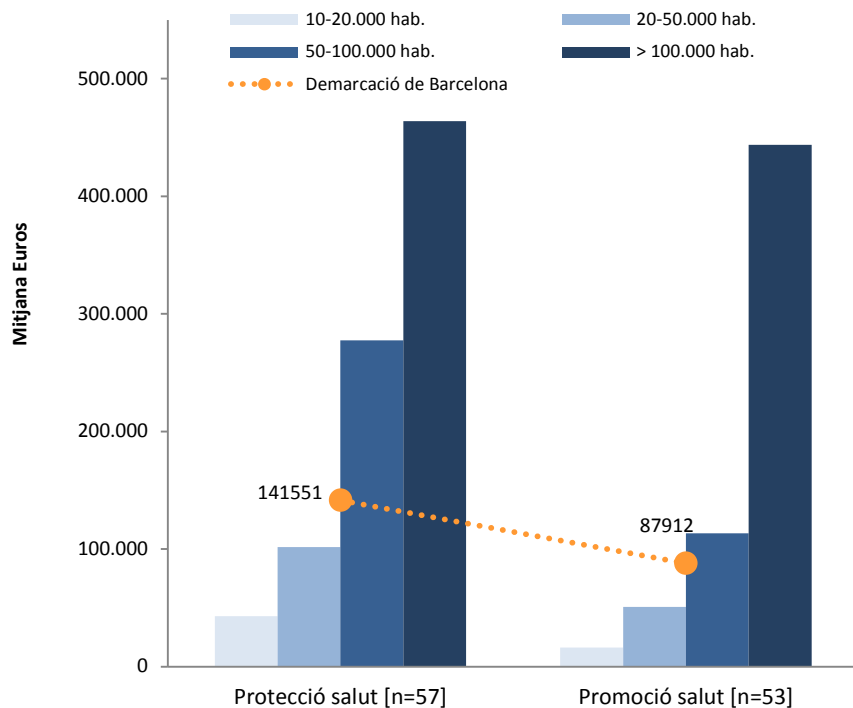
La totalitat dels municipis de la demarcació de Barcelona disposen de partides consignades a Salut Pública. La principal font de finançament són els propis ajuntaments en el 77% dels casos, en el 22,7% dels casos la font són d'altres administracions i només el 0,3% declaren un finançament a partir d'altres fonts.



### 3.1.1 Destí dels recursos de Salut Pública

La mitjana d'euros per municipi consignats en els pressupostos és de 141.551 euros en protecció de la salut i de 87.912 euros en promoció de la salut\*

Podria indicar, o realitzar una estimació, del total consignat a protecció i promoció de la salut?



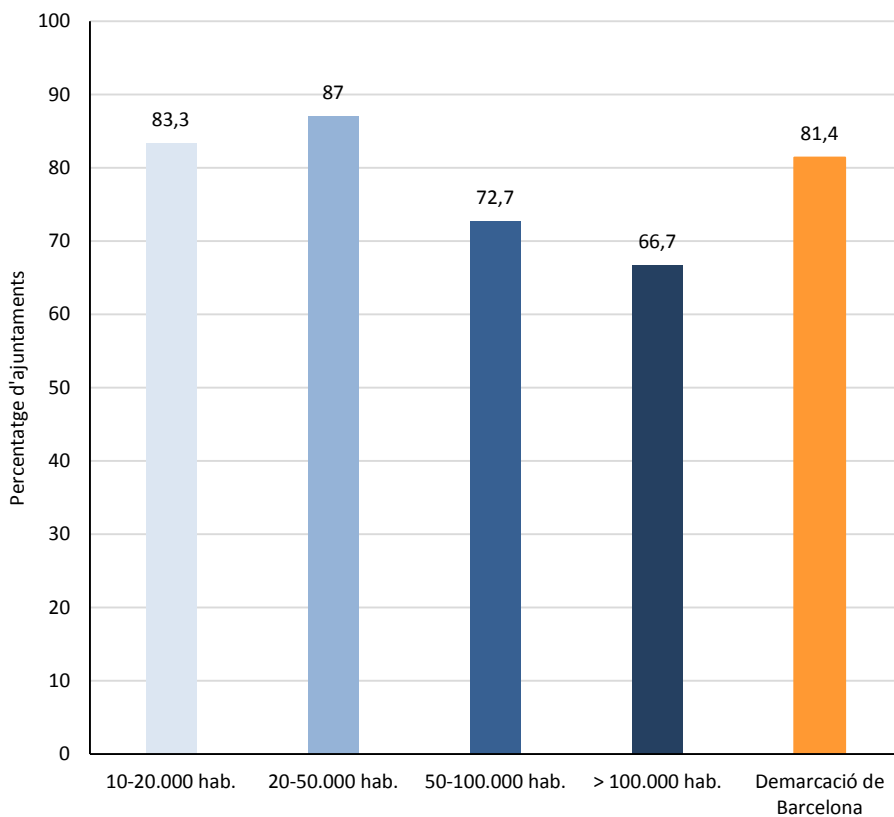
	Protecció salut [n=57]	Promoció salut [n=53]
10-20.000 hab.	42.795	16.149
20-50.000 hab.	101.667	50.779
50-100.000 hab.	277.444	113.453
> 100.000 hab.	463.836	443.712
<b>Demarcació de Barcelona</b>	<b>141.551</b>	<b>87.912</b>

\*Les dades sobre els recursos econòmics destinats a les polítiques de salut municipals són estimacions aproximades que expressen casuístiques pressupostàries molt diverses. Per a aquest informe només s'han considerat aquells municipis que han respost a tots els indicadors consultats.

### 3.1.2 Pressupost per a animals de companyia

D'altra banda, un percentatge alt de municipis disposen de partides específiques per animals de companyia (81,4%). La mitjana d'euros per municipi consignats en els pressupostos per a partides específiques a animals de companyia és de 60.587 euros.

Partides específiques a animals de companyia [n=70]



	Mitjana en euros destinades a partides específicament per animals de companyia [n=51]
10-20.000 hab.	23.176
20-50.000 hab.	50.920
50-100.000 hab.	126.911
> 100.000 hab.	167.845
<b>Demarcació de Barcelona</b>	<b>60.587</b>

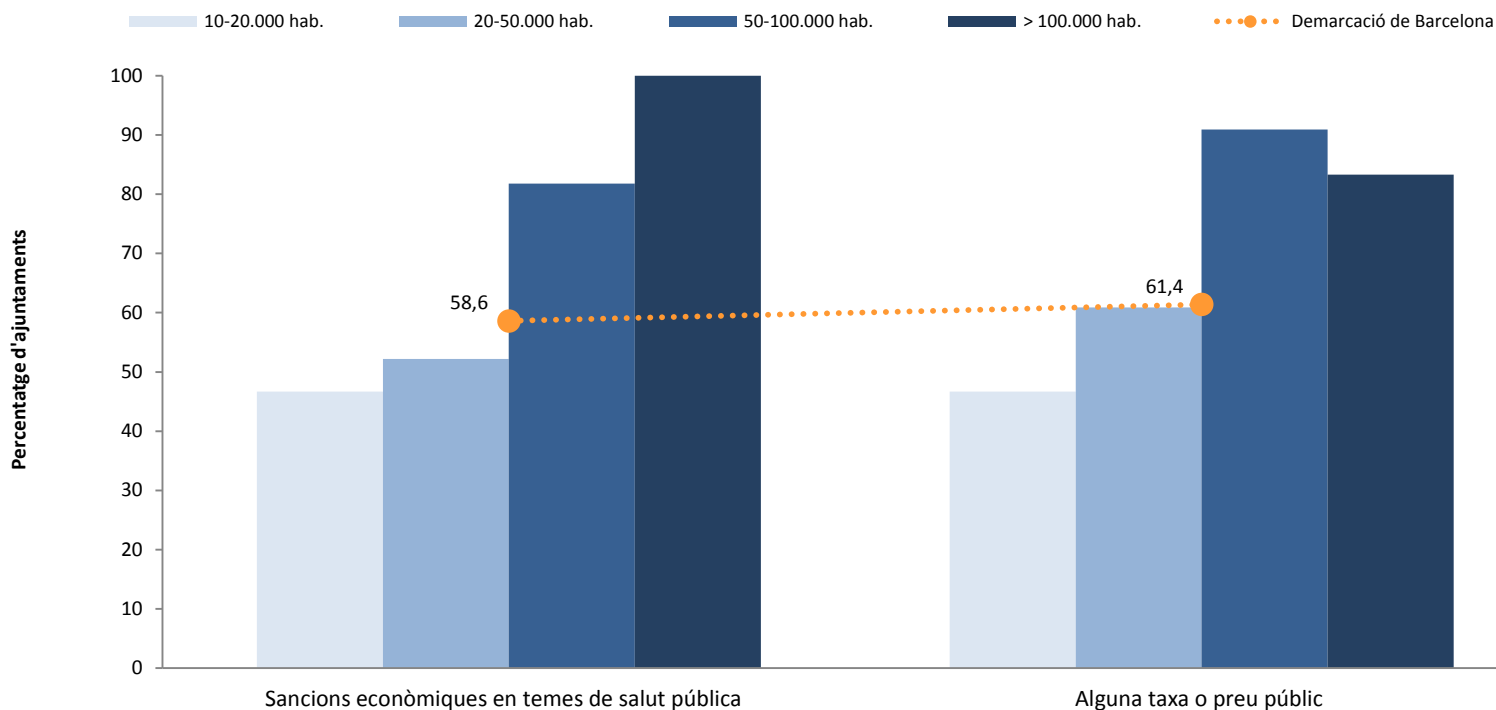
\*Les dades sobre els recursos econòmics destinats a partides d'animals de companyia són estimacions aproximades que expressen casuístiques pressupostàries molt diverses. Per a aquest informe només s'han considerat aquells municipis que han respost a tots els indicadors consultats.



### 3.1.3 Aplicació de sancions, taxes i preus públics

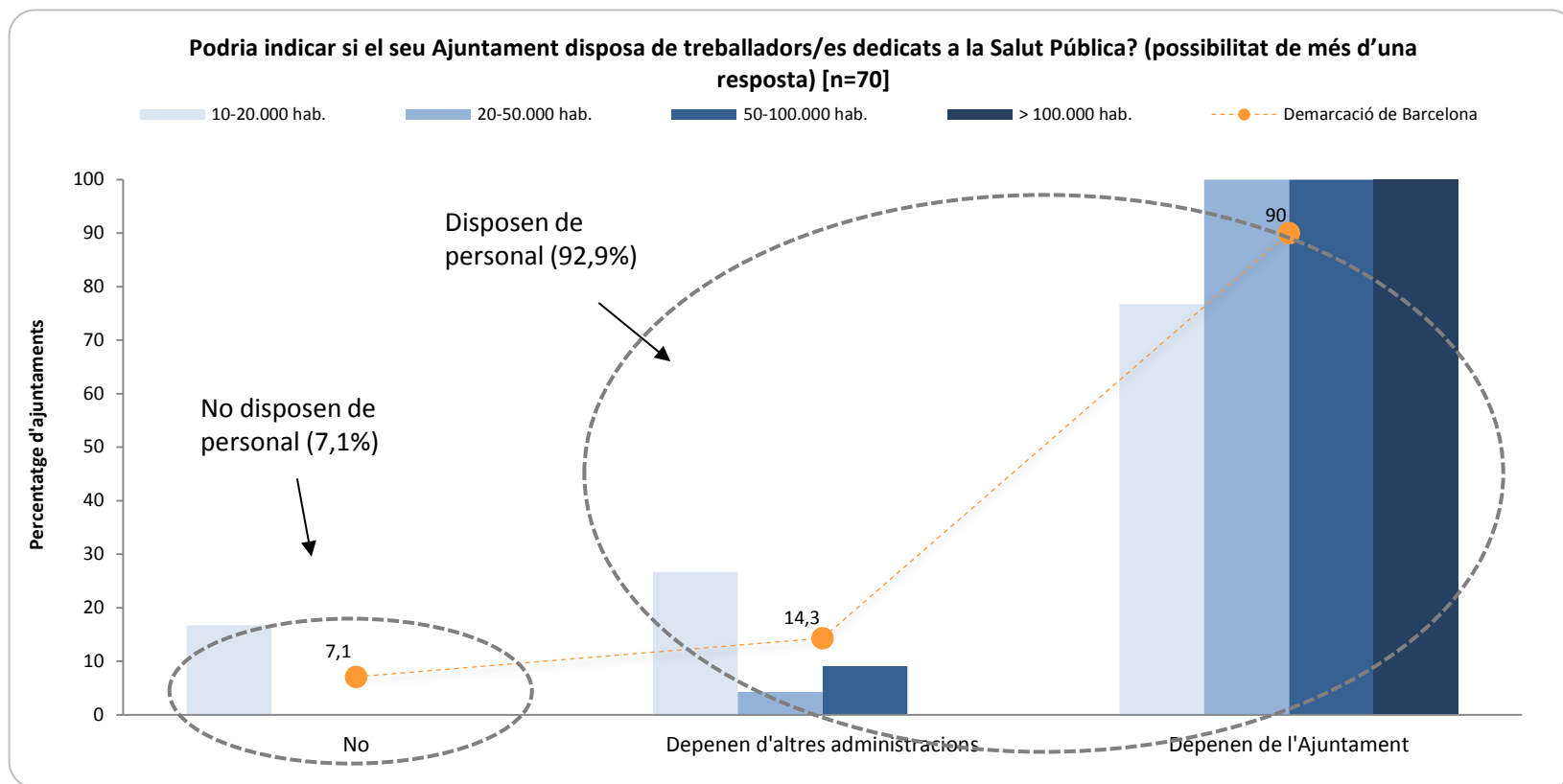
Més de la meitat dels municipis han establert alguna taxa o preu públic (61,4%) i han aplicat sancions econòmiques (58,6%) en temes de Salut Pública.

Percentatge de municipis que van imposar sancions econòmiques o han establert algun tipus de taxa o preu públic en temes de Salut Pública [n=70]



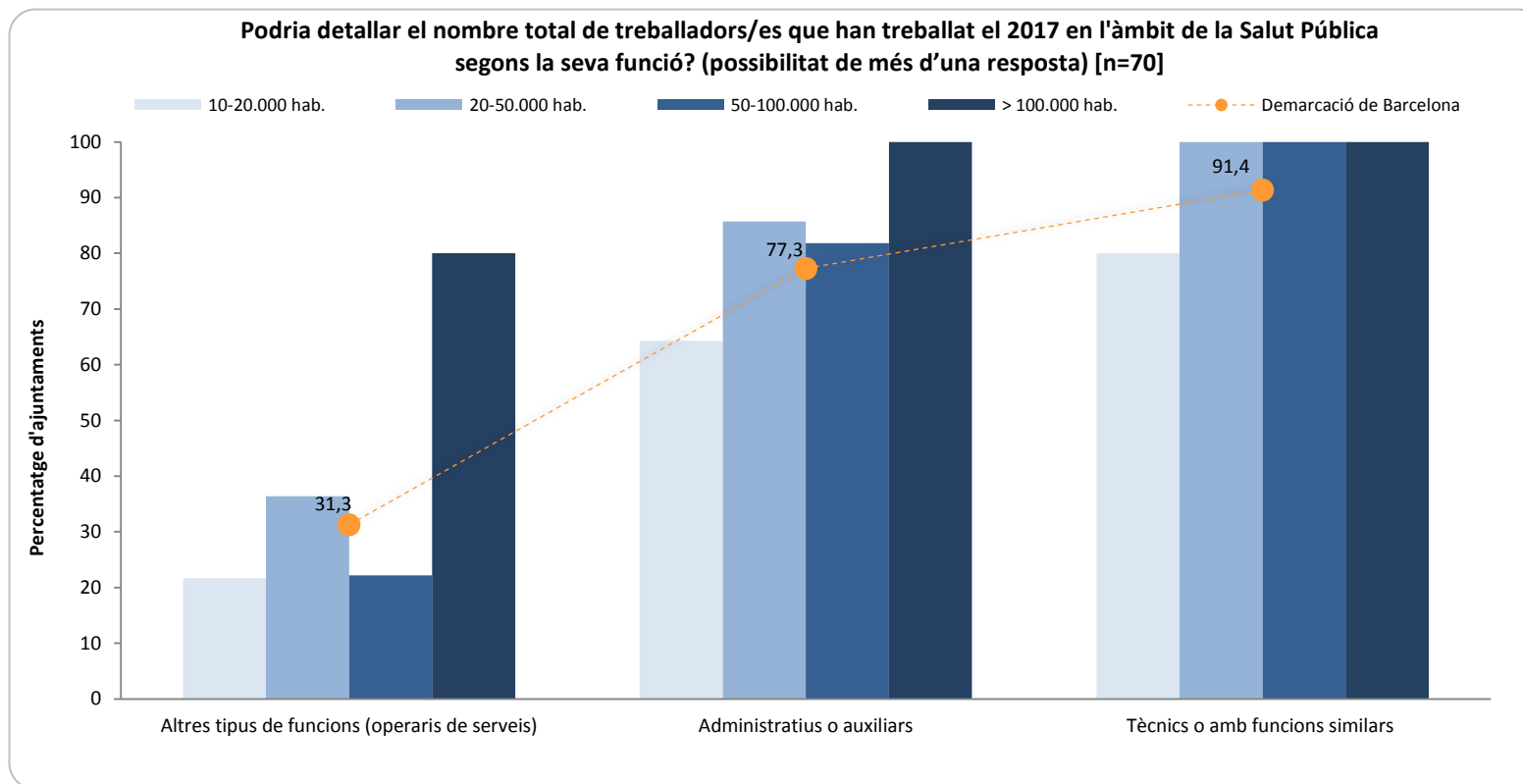
### 3.2 Treballadors/es

El 92,9% dels ajuntaments de la demarcació de Barcelona tenen personal dedicat a l'àmbit de Salut Pública. El 90% dels municipis tenen personal que depèn de l'Ajuntament i el 14,3% d'altres administracions



### 3.2.1 Treballadors/es segons la seva funció

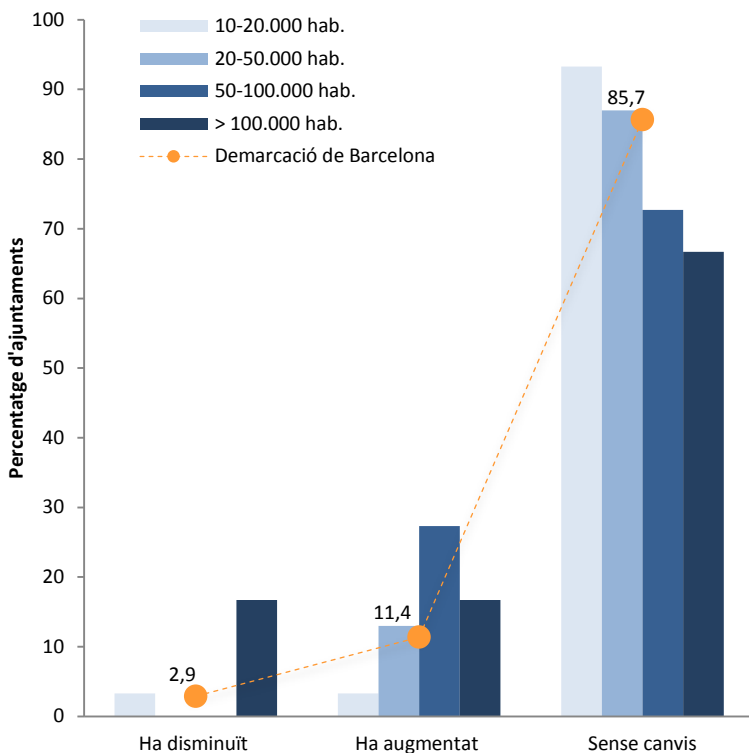
El 91,4% dels municipis disposen de personal tècnic o amb funcions similars, el 77,3% d'administratius (o auxiliars) i el 31,3% tenen personal que realitzen altres tipus de funcions (ex. operaris).



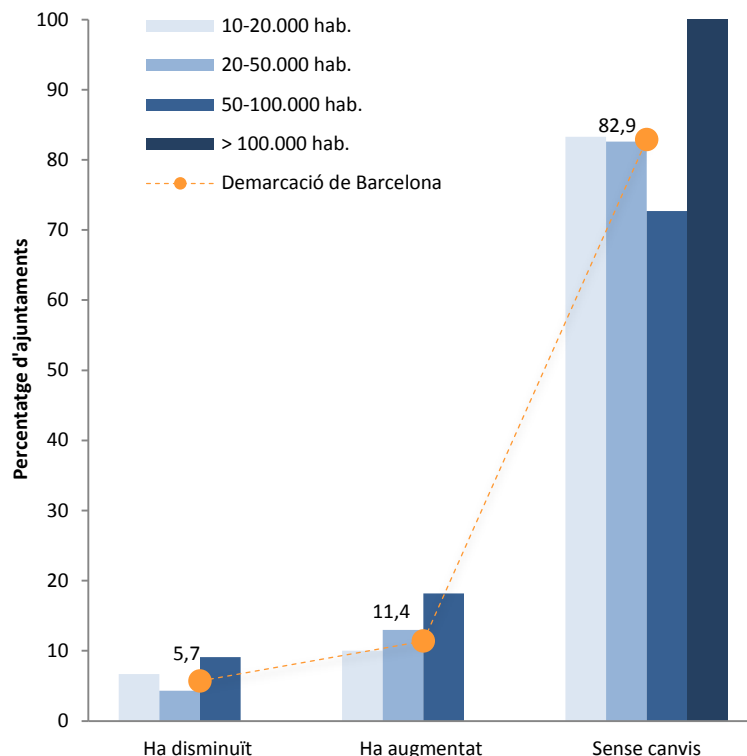
### 3.2.2 Canvis realitzats en la plantilla de personal

El 85,7% dels municipis no han realitzat canvis en la plantilla de personal de Salut Pública. També hi ha un percentatge alt sense canvis en el nombre d'hores de dedicació, però aquí s'observa una proporció més alta, 5,7%, que han disminuït el nombre d'hores de dedicació dels seu personal.

Durant el 2017 s'han realitzat canvis en relació amb la plantilla de personal vinculada a temes de Salut Pública? [n=70]



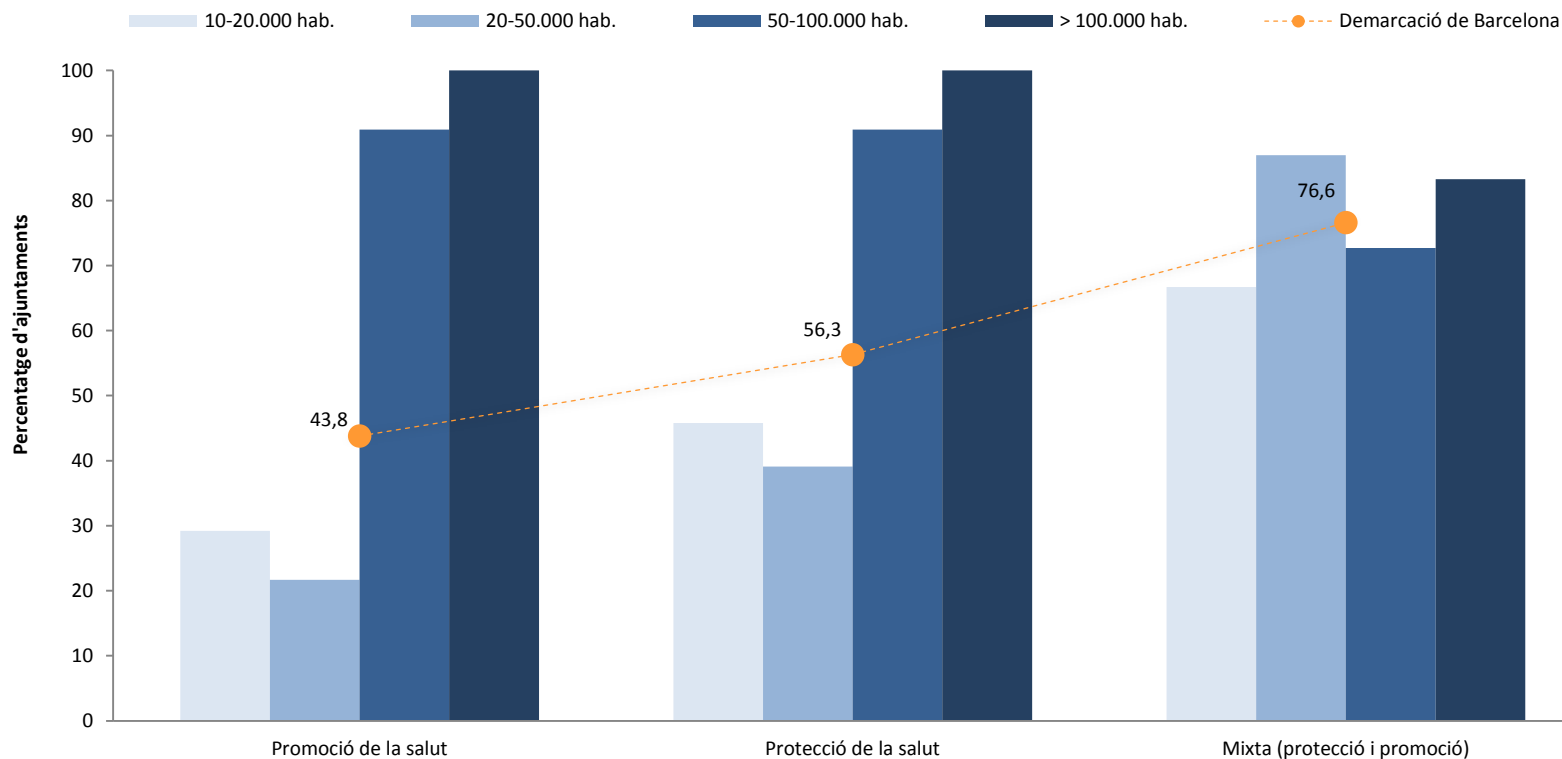
Durant el 2017 s'han realitzat canvis en relació a les hores dedicades pel personal a temes de Salut Pública? [n=70]



### 3.2.3 Àrea d'especialització del personal tècnic o similar

El 56,3% dels municipis disposen de treballadors/es dedicats a l'àmbit de protecció de la salut, el 43,8% al de promoció de la salut i el 76,6% disposen de personal amb dedicació mixta (promoció i protecció).

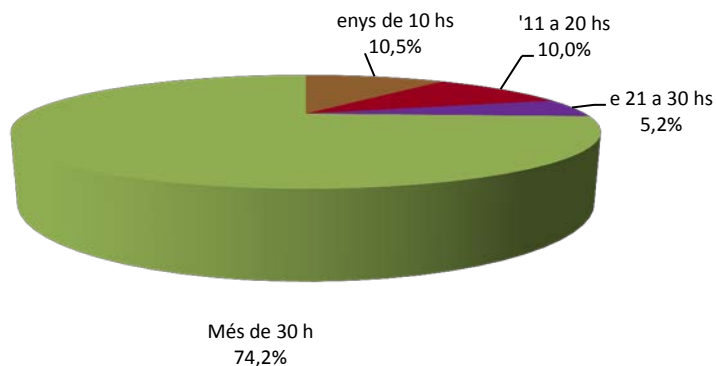
Percentatge d'ajuntaments segons especialització dels treballadors/es tècnics o similars dedicats a l'àmbit de Salut Pública (possibilitat de més d'una resposta) [n=64]



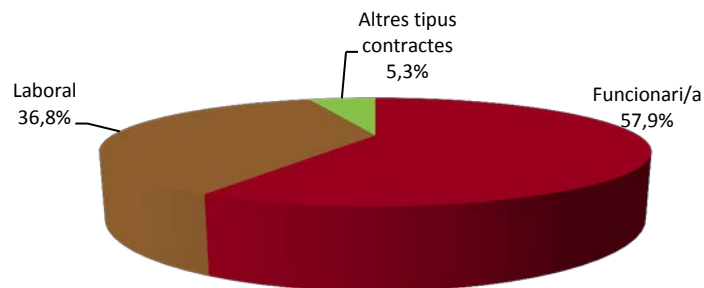
### 3.2.4 Vincle laboral i dedicació horària setmanal del personal tècnic o similar

El 74,2% del personal tècnic de l'àmbit de Salut Pública tenen una dedicació superior a 30 hores setmanals i només en el 10,5% dels casos la dedicació és inferior a 10 hores setmanals. Respecte al vincle jurídic, el 57,9% són funcionaris, el 36,8% laborals i el 5,3% té altres tipus de contractes.

Dels tècnics o treballadors amb funcions similars, podria detallar el nombre de treballadors segons el número d'hores setmanals que dediquen a aquesta tasca? [n=229]



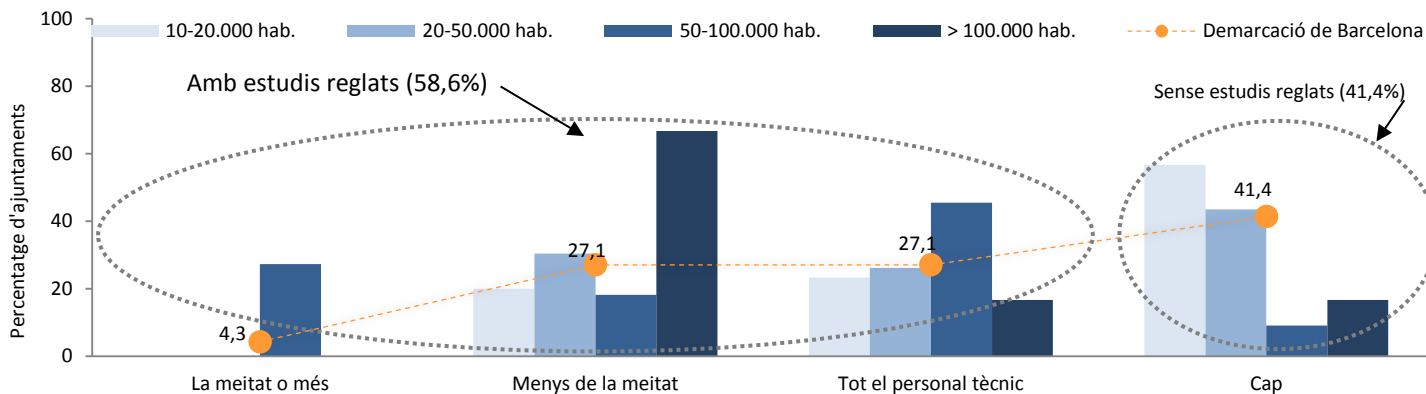
Dels tècnics o treballadors amb funcions similars en l'àmbit de la Salut Pública, podria detallar el nombre de treballadors segons el seu vincle laboral? [n=229]



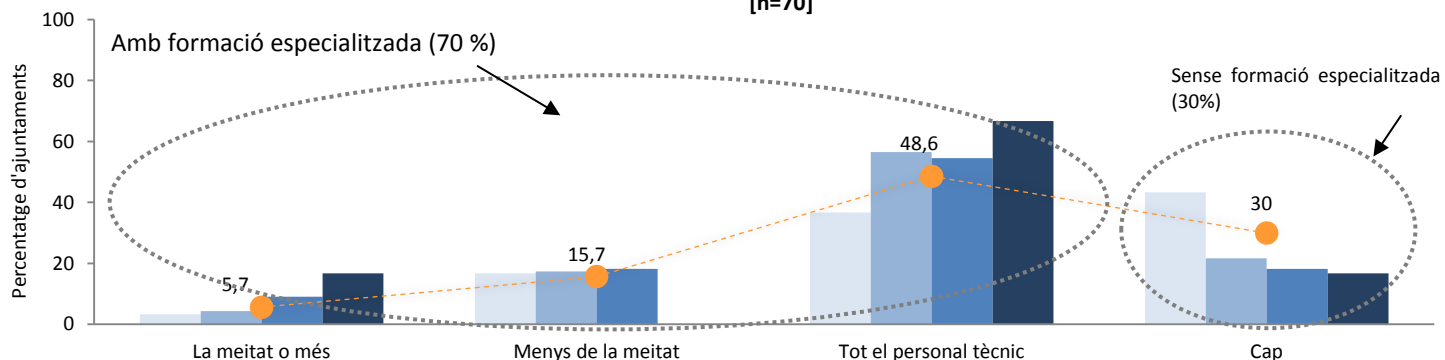
### 3.3 Formació i recerca

Sobre la formació del personal municipal en matèria de Salut Pública, en el 58,6% dels municipis el personal té estudis reglats (màster, diplomatura...) i en el 70% dels municipis el personal ha rebut una formació especialitzada.

Quants dels tècnics de Salut Pública del seu Ajuntament tenen estudis reglats en matèria de Salut Pública? [n=70]

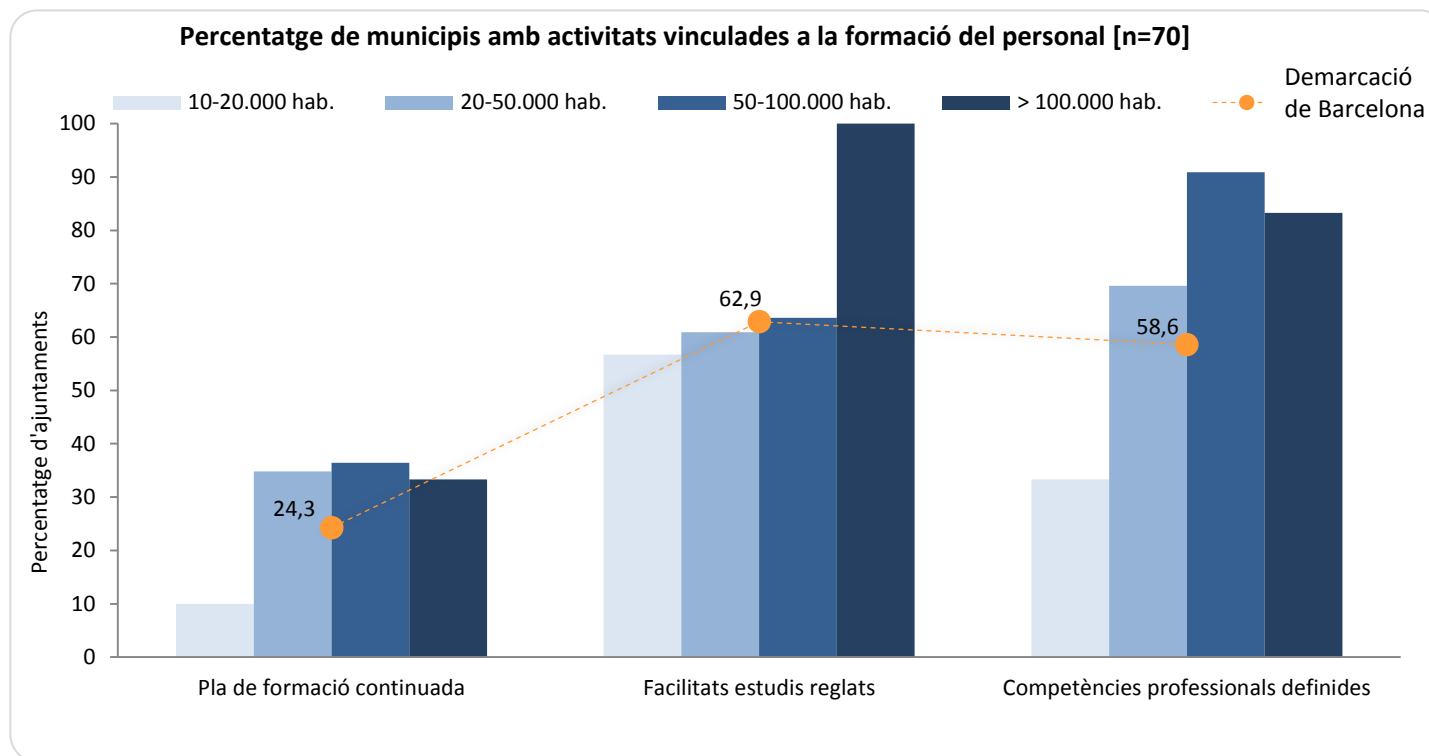


Quants dels tècnics de Salut Pública del seu Ajuntament tenen formació especialitzada en matèria de Salut Pública? [n=70]



### 3.3.1 Activitats vinculades a la formació

El 58,6% dels municipis tenen definides les competències professionals que ha de tenir el personal tècnic de Salut Pública. D'altra banda, el 62,9% dels municipis facilita els estudis reglats i el 24,3% ofereix plans de formació continuada.

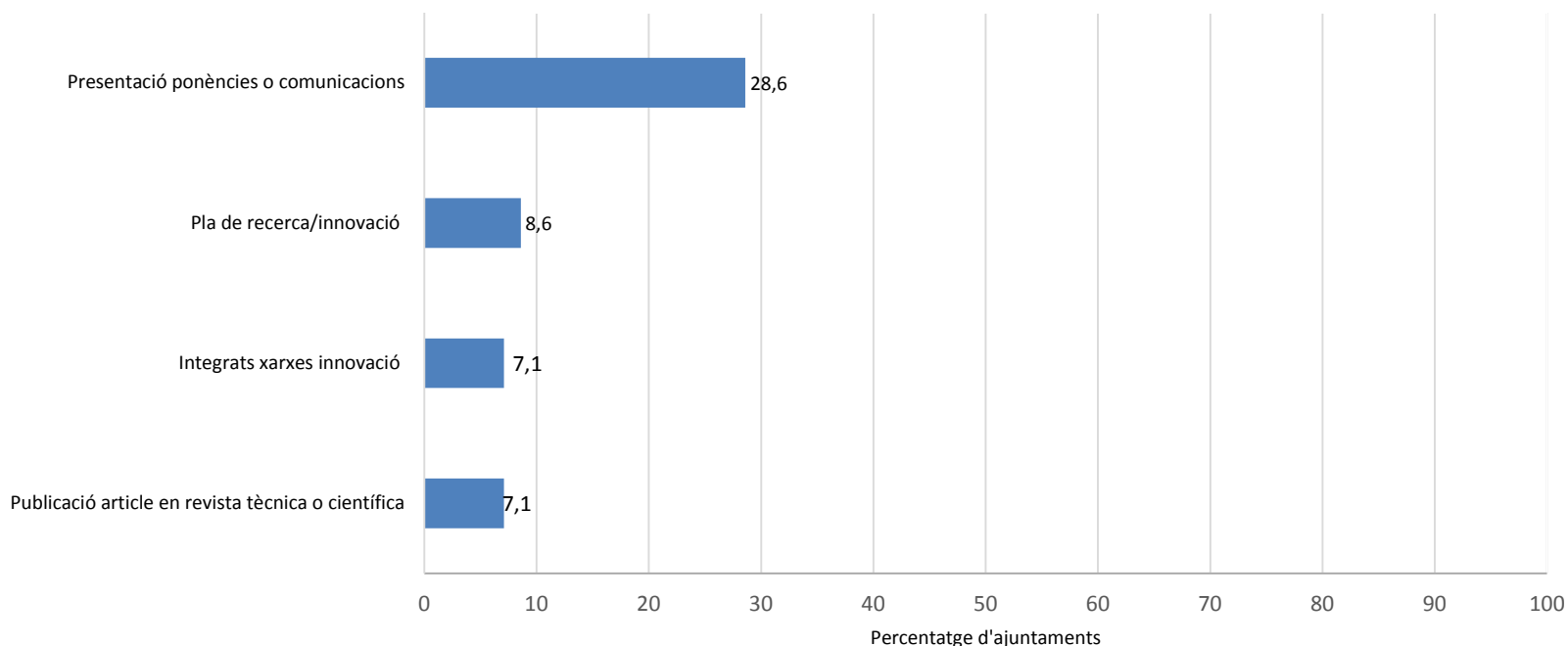




### 3.3.2 Activitats vinculades a la recerca

Més de la quarta part dels municipis tenen personal que ha presentat “Ponències o comunicacions en jornades o congressos” sobre temes de Salut Pública. En canvi, és més baixa la proporció de municipis amb “Plans de recerca/innovació”, “Publicacions d'articles en revistes científiques” o “integrats en xarxes d'innovació”.

**Percentatge de municipis amb actuacions de Salut Pública vinculades a la recerca/innovació**  
[n=70]

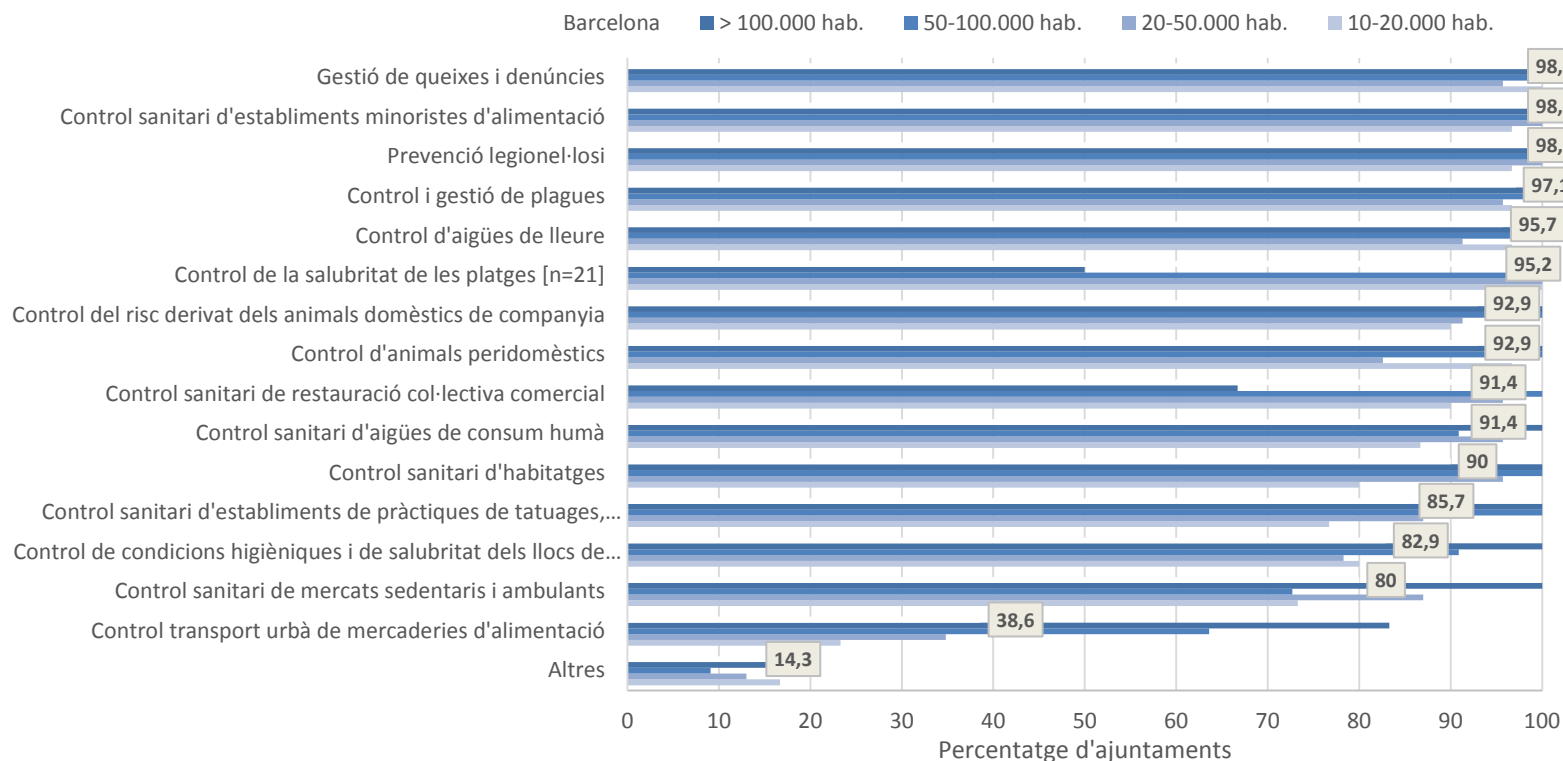


## 4. ACTIVITATS

### 4.1 Protecció de la salut

En conjunt, gran part de les activitats en protecció de la salut consultades estan molt esteses entre els municipis. La menys estesa és el “Control del transport urbà de mercaderies d’alimentació” (38,6%).

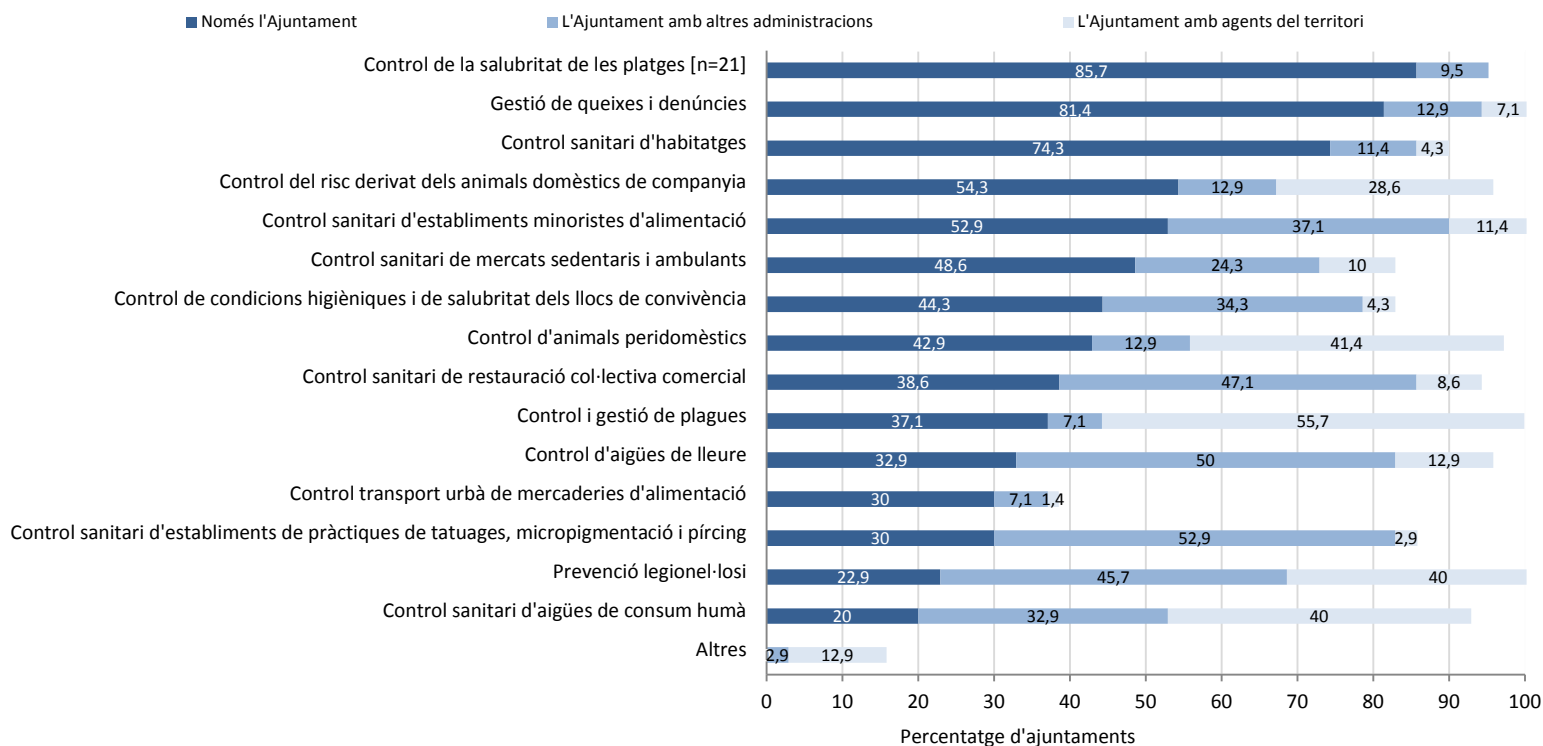
Actuacions en protecció de la salut en Barcelona i per trams de població [n=70]



## 4.1.1 Organismes que han desenvolupat les actuacions

Hi ha algunes activitats en protecció de la salut, com les vinculades a la “Gestió de queixes i denúncies”, que es realitzen majoritàriament per l’Ajuntament. D’altres, com la “Prevenció de la legionel·losi” o el “Control sanitari d’establiments de pràctiques de tatuatges, micropigmentació i pírcing”, es realitzen amb major cooperació d’altres administracions. Finalment, hi ha activitats, com el “Control i gestió de plagues”, que es presten majoritàriament amb d’altres agents del territori.

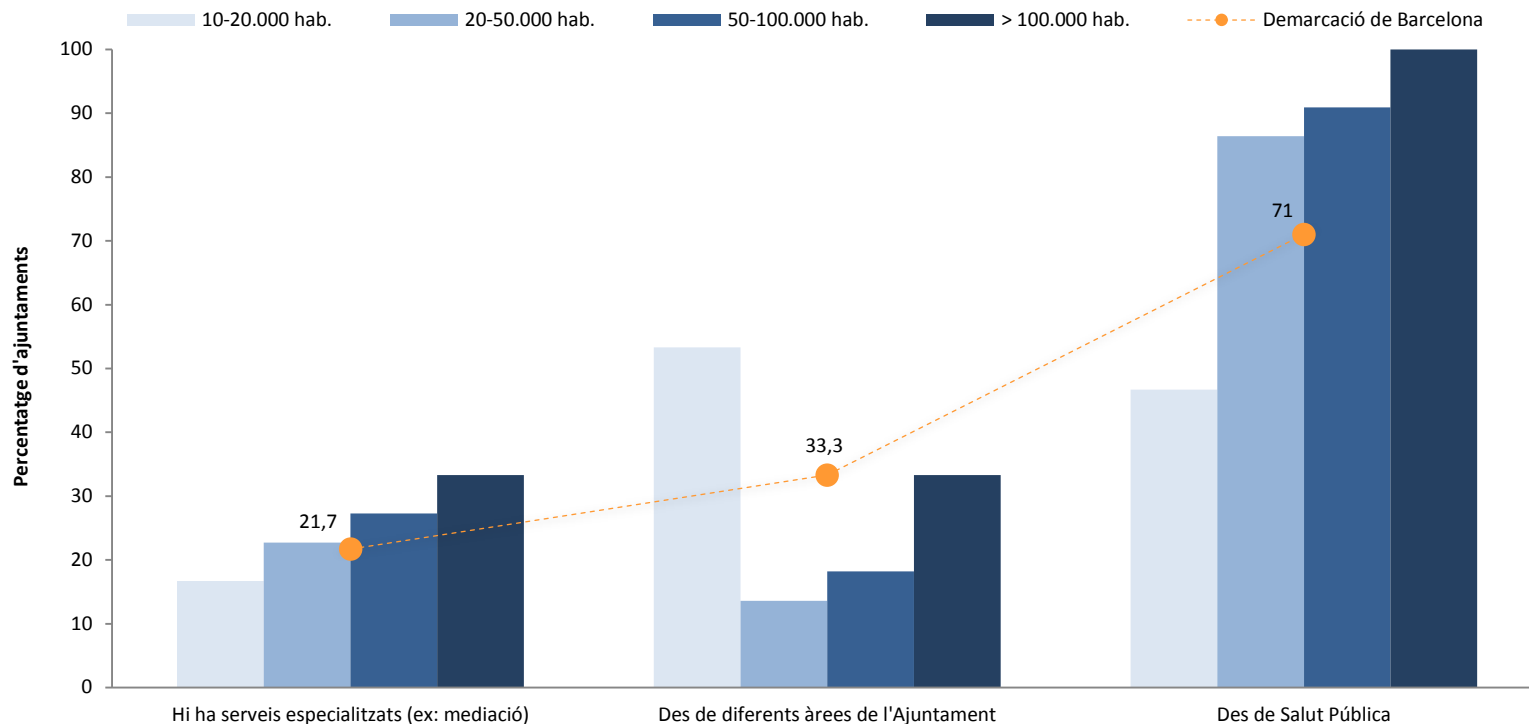
**L'any 2017, l'Ajuntament ha realitzat activitats vinculades a la protecció de la salut en els següents àmbits? (possibilitat de més d'una resposta) [n=70]**



## 4.1.2 Formes de gestió de queixes i denúncies

El 71% dels municipis gestionen les queixes i denúncies des de l'àrea de Salut Pública, mentre que un 33,3% ho fan des de diferents àrees de l'Ajuntament. A més, hi ha un 21,7% de municipis on intervenen serveis especialitzats.

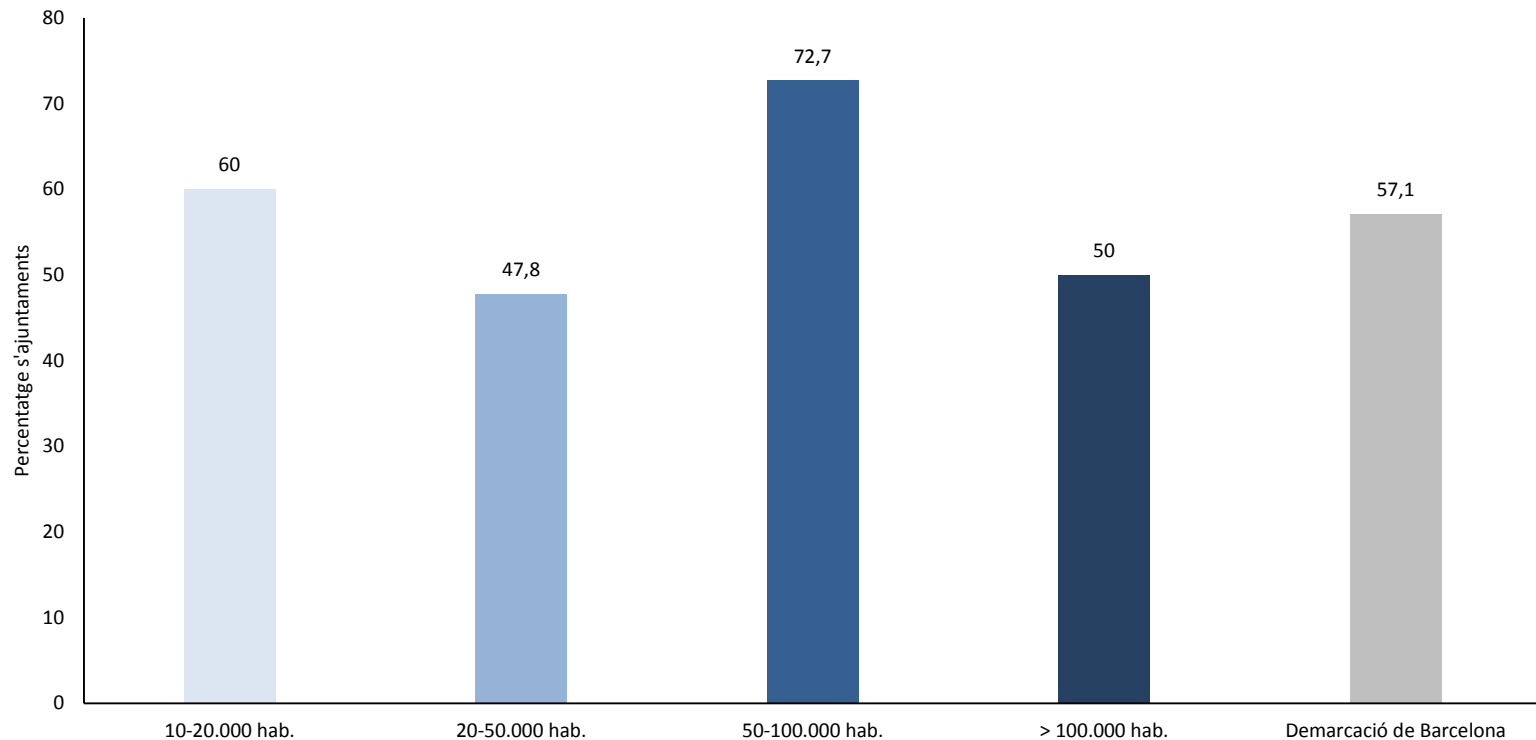
De quina manera es gestionen les queixes i denúncies en l'àmbit de la Salut Pública? (possibilitat de més d'una resposta) [n=70]



### 4.1.3 Activitats formatives per al personal extern

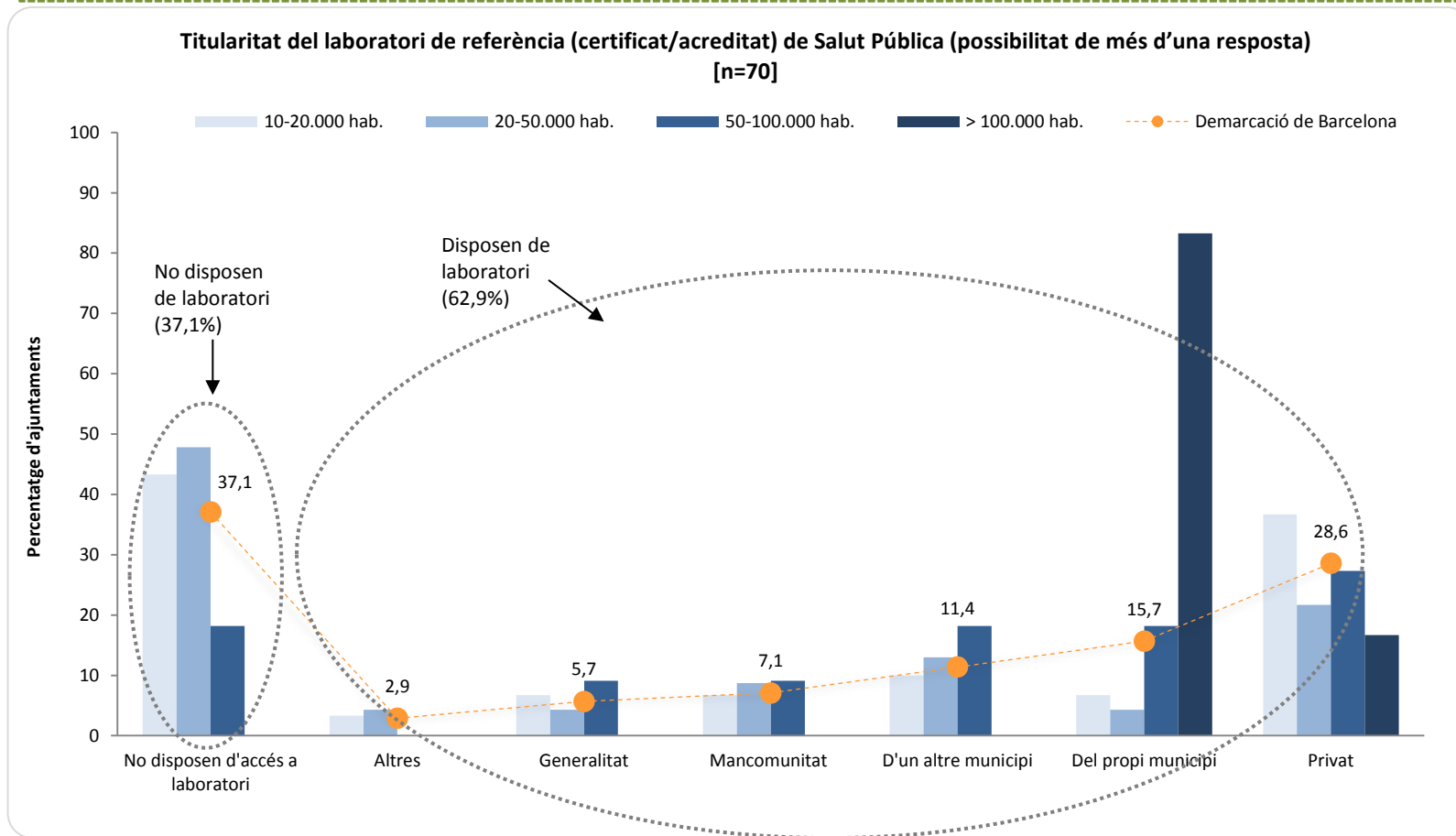
El 57,1% dels municipis han realitzat cursos o activitats formatives en protecció de la salut a personal extern a l'Ajuntament.

L'Ajuntament va realitzar el 2017 cursos o activitats formatives en protecció de la salut dirigides a personal extern a l'Ajuntament? [n=70]



## 4.1.4 Titularitat del laboratori de referència

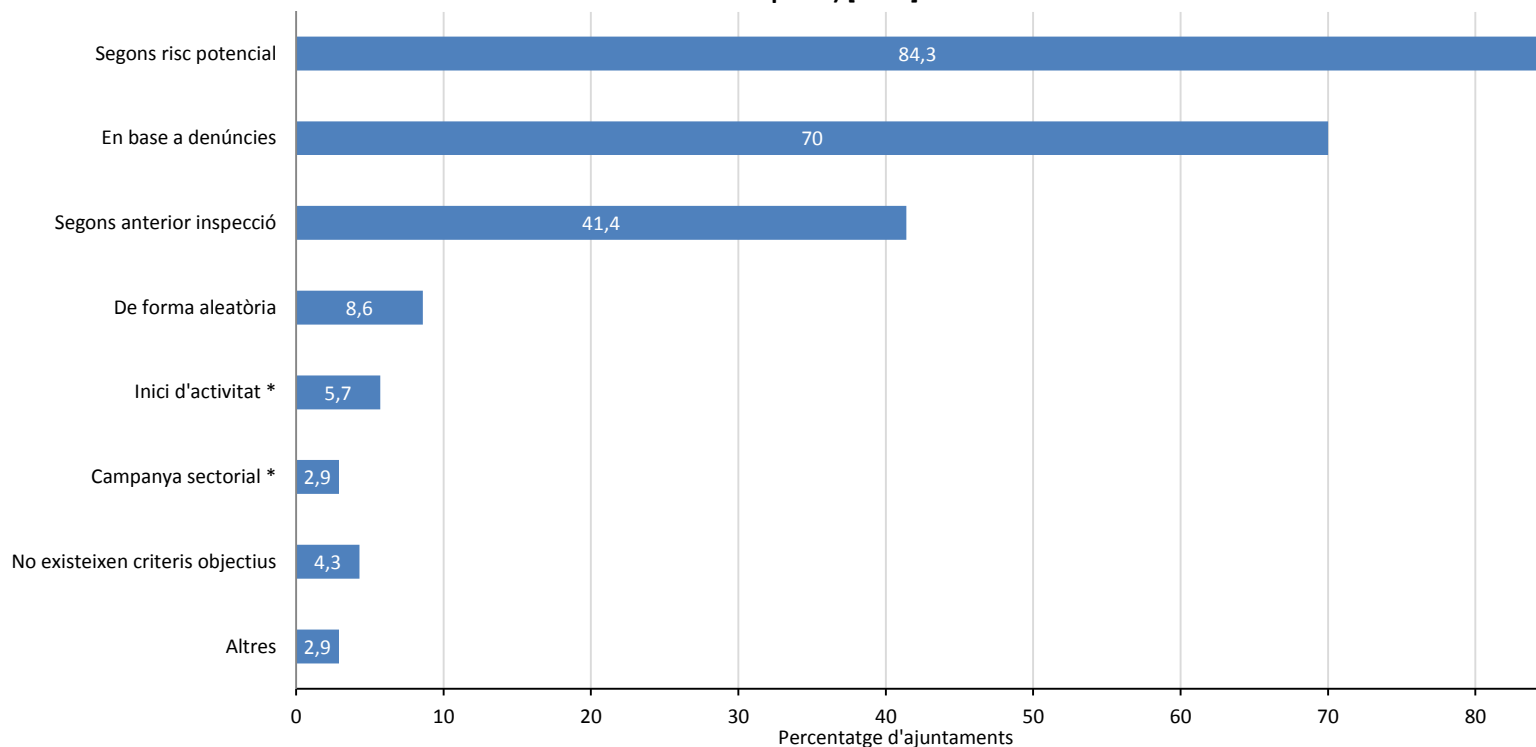
El 37,1% dels municipis no disposen d'accés a laboratori de referència de Salut Pública, mentre que el 28,6% s'adrecen a laboratoris de titularitat privada, el 15,7% a laboratoris de titularitat municipal i l'11,4% a laboratoris d'altres municipis.



## 4.1.5 Criteris objectius per prioritzar les inspeccions

Els criteris que predominen per realitzar les inspeccions són el “Risc potencial” i “En base a denúncies” que reben els serveis.

Com s'estableixen els criteris objectius de prioritització d'inspeccions en l'àmbit de la Salut Pública? (possibilitat de més d'una resposta) [n=70]

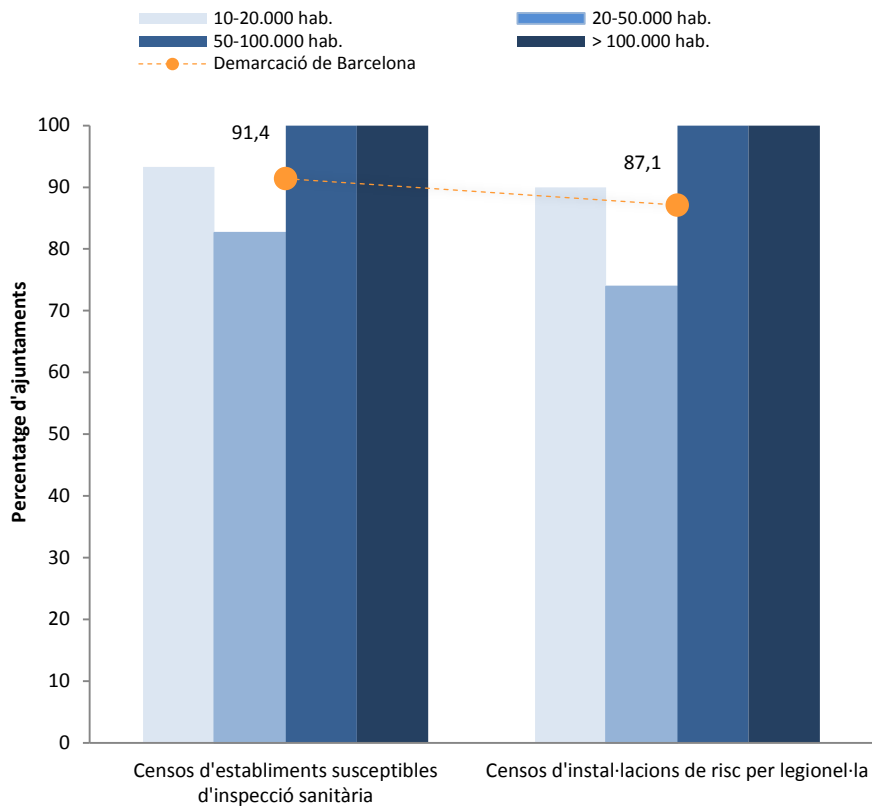


\*Recodificada amb posterioritat

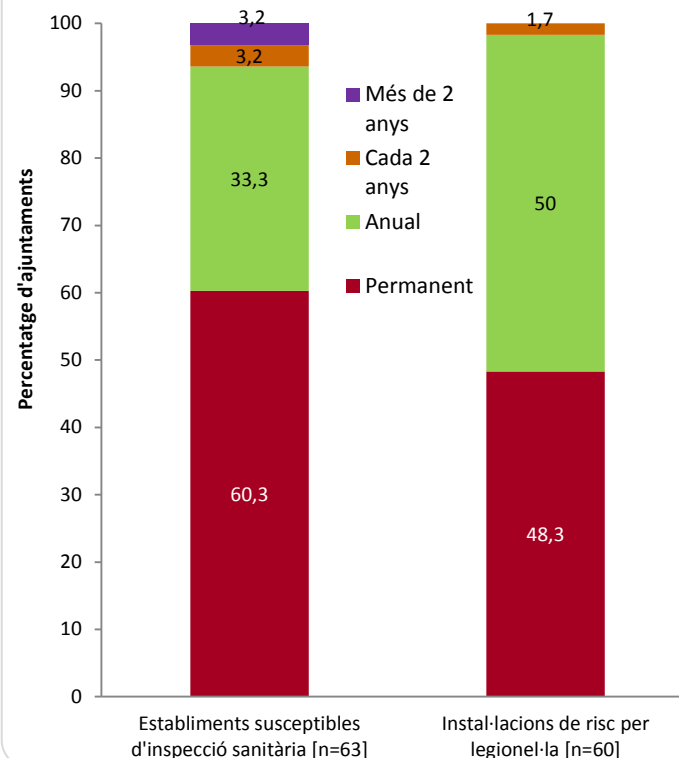
## 4.1.6 Censos en temes de Salut Pública

La major part dels municipis disposen de censos dels establiments susceptibles d'inspecció sanitària i de les instal·lacions de risc per legionel·la. Majoritàriament, els municipis actualitzen aquests censos de forma permanent per als establiments susceptibles d'inspecció sanitària i de forma anual per a les instal·lacions de risc per legionel·la.

Disponibilitat de censos relacionats amb Salut Pública [n=70]



Periodicitat en l'actualització dels cens en temes de Salut Pública \*



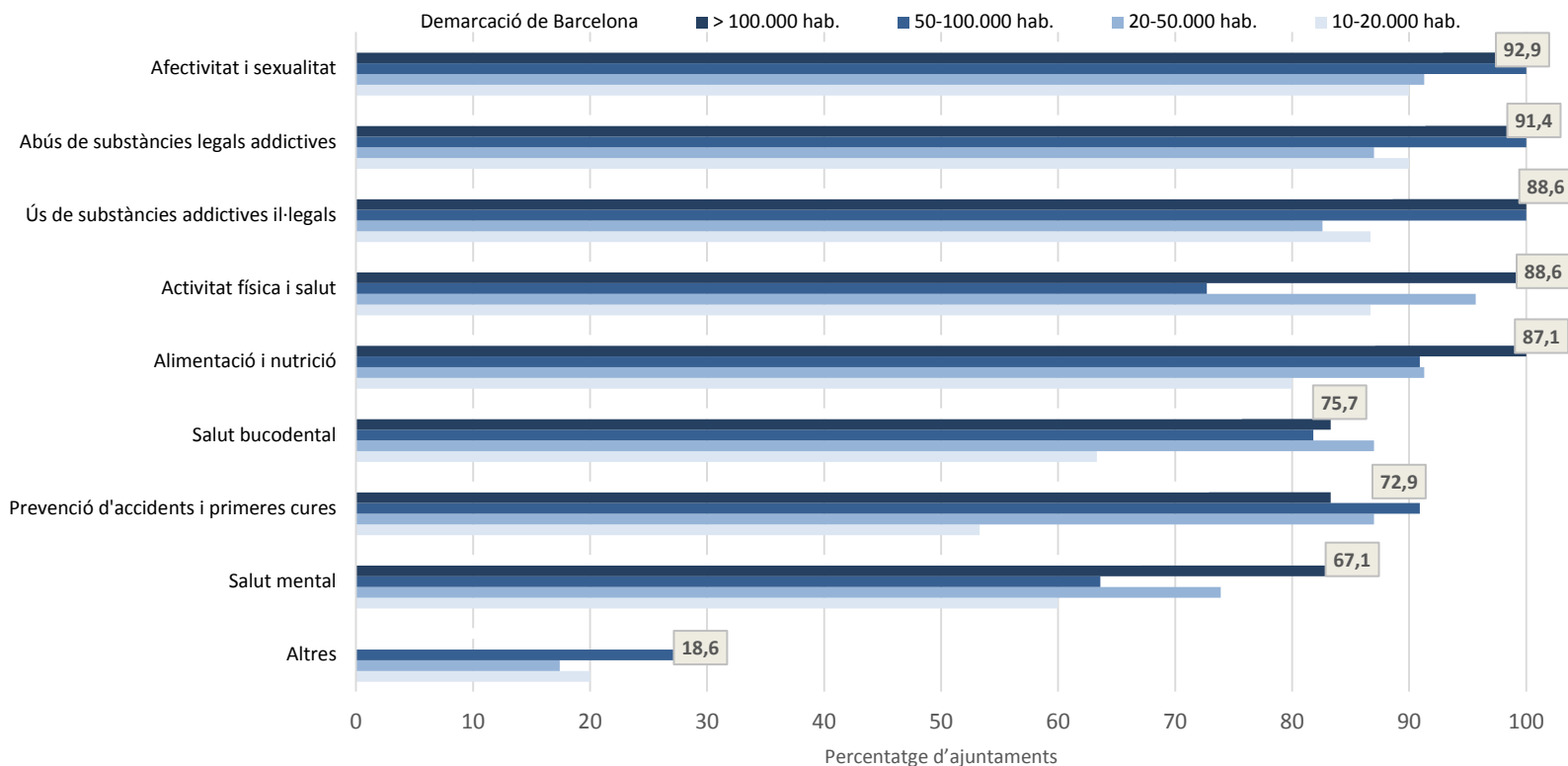
\* Recodificat amb posterioritat



## 4.2 Promoció de la salut

En conjunt, gran part de les activitats consultades en promoció de la salut estan molt esteses entre els municipis.

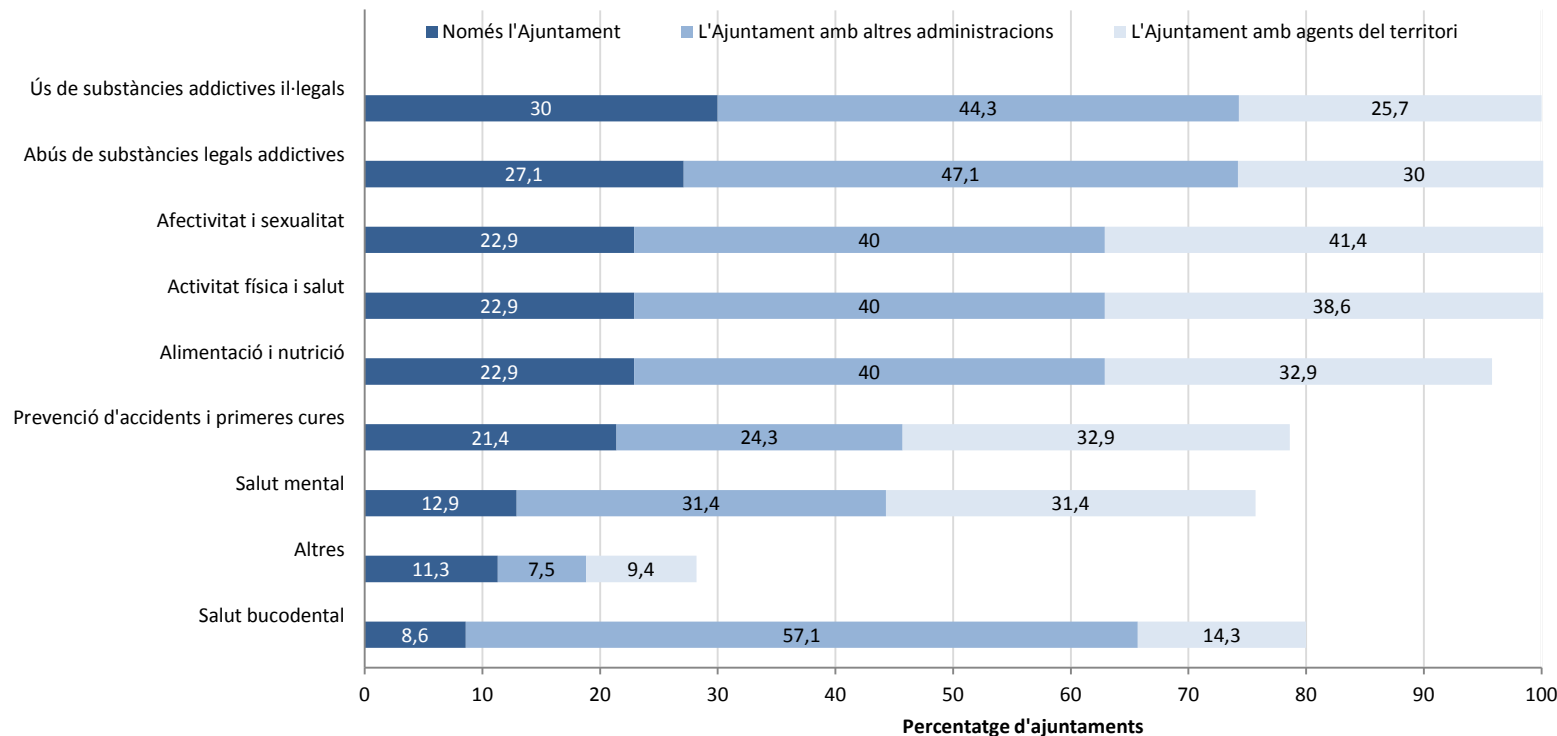
**Durant el 2017, l'Ajuntament ha realitzat activitats vinculades a la promoció de la salut en els següents àmbits? (possibilitat de més d'una resposta) [n=70]**



## 4.2.1 Organismes que han desenvolupat les actuacions

Un bon nombre d'activitats de promoció de la salut es realitzen amb la col·laboració d'altres administracions. "L'ús de substàncies addictives il·legals" és l'activitat amb una proporció més alta d'intervencions exclusives per part de l'ajuntament, mentre que "Afectivitat i sexualitat" és la que té nivells més alts de col·laboració amb agents del territori.

Organisme que ha realitzat les actuacions de promoció de la salut pública a l'any 2017 (possibilitat de més d'una resposta) [n=70]



## 4.2.2 Activitats que es treballen transversalment

“Educació”, “Joventut” i “Serveis Socials” són les serveis i unitats dels ajuntaments que intervenen en un major nombre d’activitats de promoció de la salut. D’altra banda, activitats com “Ús i Abús de substàncies addictives” o les vinculades a “Activitat física i salut”, tenen un desplegament més transversal amb una major intervenció de diferents unitats i serveis municipals.

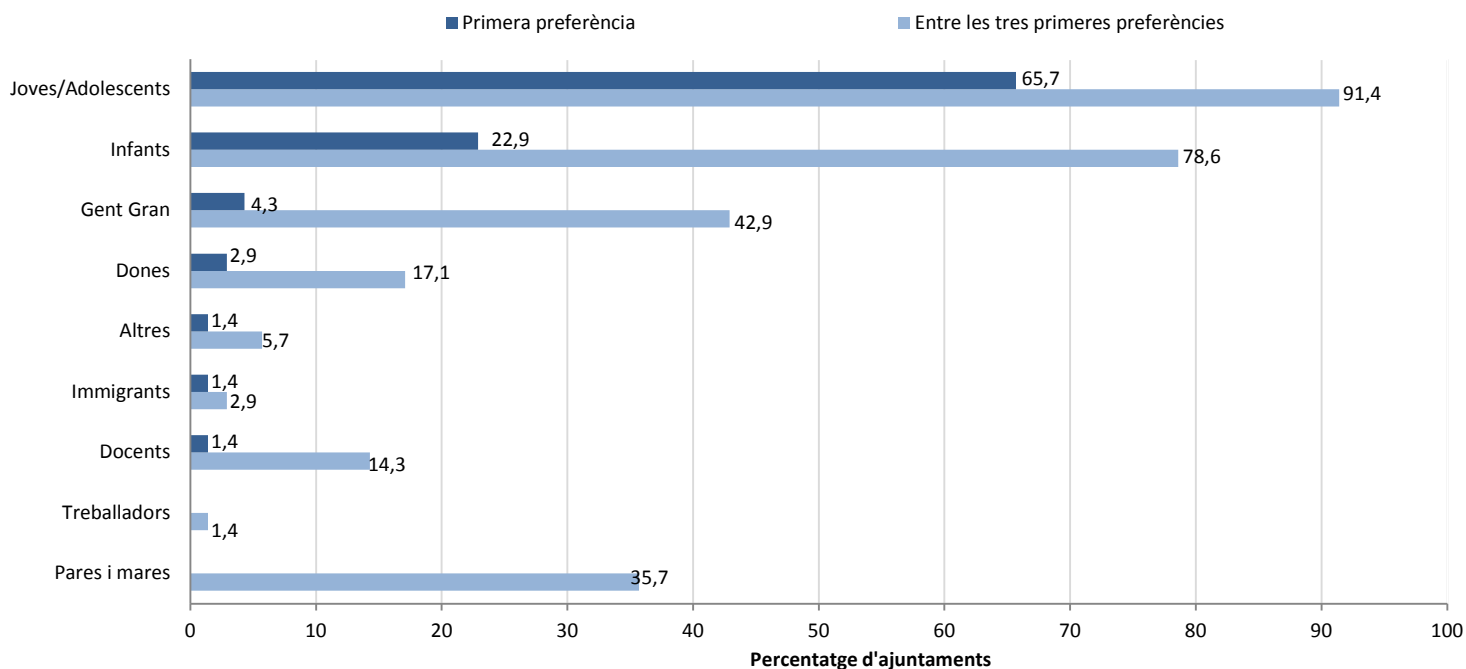
Percentatge d’ajuntaments amb activitats en promoció de la salut que es treballen de forma transversal amb altres serveis i unitats de l’Ajuntament (possibilitat de més d’una resposta) [n=70]

Activitats de promoció	Unitats i serveis que treballen transversalment en activitats de Promoció de la Salut*							
	Educació	Joventut	Serveis Socials	Esports	Seguretat Ciutadana	Sanitat	Gent Gran	Altres
Abús de substàncies legals addictives [n=56]	60,7	67,9	30,4	8,9	21,4	7,1	0	12,5
Ús de substàncies addictives il·legals [n=54]	59,3	68,5	33,3	9,3	24,1	3,7	0	7,4
Activitat física i salut [n=53]	39,6	24,5	20,8	84,9	1,9	3,8	15,1	9,4
Prevenió d'accidents i primeres cures [n=40]	60	25	12,5	12,5	42,5	7,5	7,5	20
Salut mental [n=38]	47,4	31,6	60,5	7,9	5,3	7,9	2,6	23,7
Alimentació i nutrició [n=48]	75	39,6	16,7	12,5	2,1	10,4	8,3	14,6
Afectivitat i sexualitat [n=54]	59,3	70,4	16,7	1,9	1,9	5,6	1,9	13
Salut bucodental [n=38]	78,9	5,3	10,5	0	0	18,4	0	2,6

## 4.2.3 Promoció de la salut: Col·lectius preferents

“Joves/Adolescents” i “Infants” són els principals col·lectius destinataris de les polítiques de promoció de la salut.

En ordre d'importància d'u a sis, podria indicar quins són els col·lectius preferents a qui s'han dirigit les actuacions en promoció de la salut durant el 2017? [n=70]

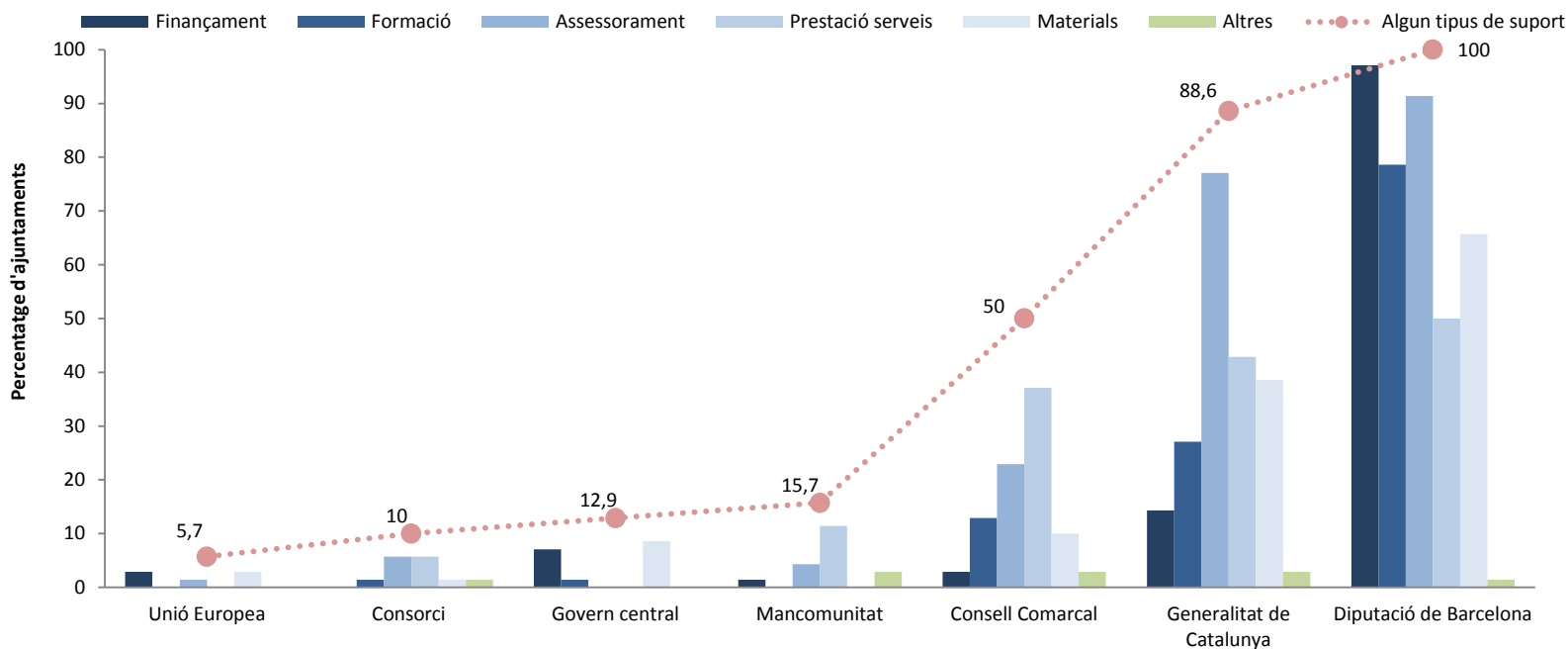


## 5. RECOLZAMENT I XARXES

### 5.1 Relacions intergovernamentals

Els ajuntaments declaren que els organismes governamentals que els han donat més suport en matèria de Salut Pública han estat la Diputació de Barcelona i la Generalitat de Catalunya. La Diputació de Barcelona és la entitat que dona més suport en diferents tipus de serveis.

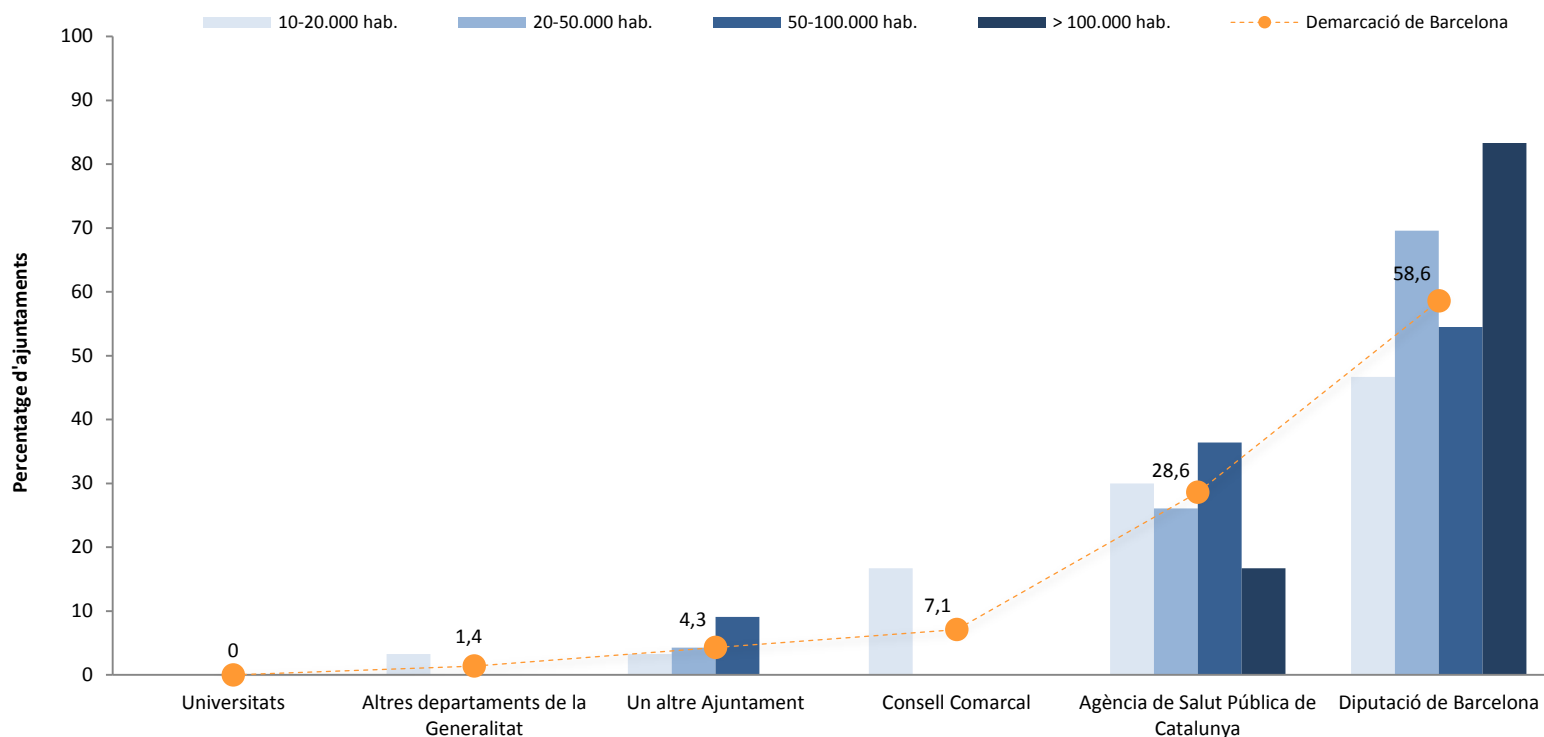
Indiqui quin tipus de suport ha rebut el seu Ajuntament en matèria de Salut Pública per part dels següents organismes governamentals durant l'any 2017 (possibilitat de més d'una resposta) [n=70]



### 5.1.1 Ens de referència

Els ens de referència triats com a primera opció en temes de protecció de la salut són la Diputació de Barcelona, amb un 58,6% i l'Agència de Salut Pública de Catalunya, amb un 28,6%.

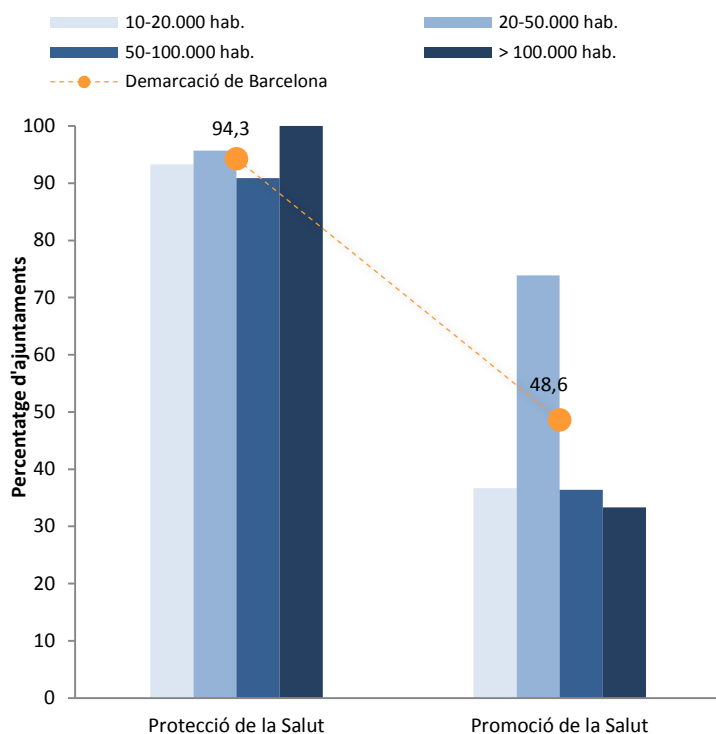
Quin és l'ens públic de referència al qual s'adreça amb més freqüència quan necessita assessorament en temes de protecció de Salut Pública? [n=70]



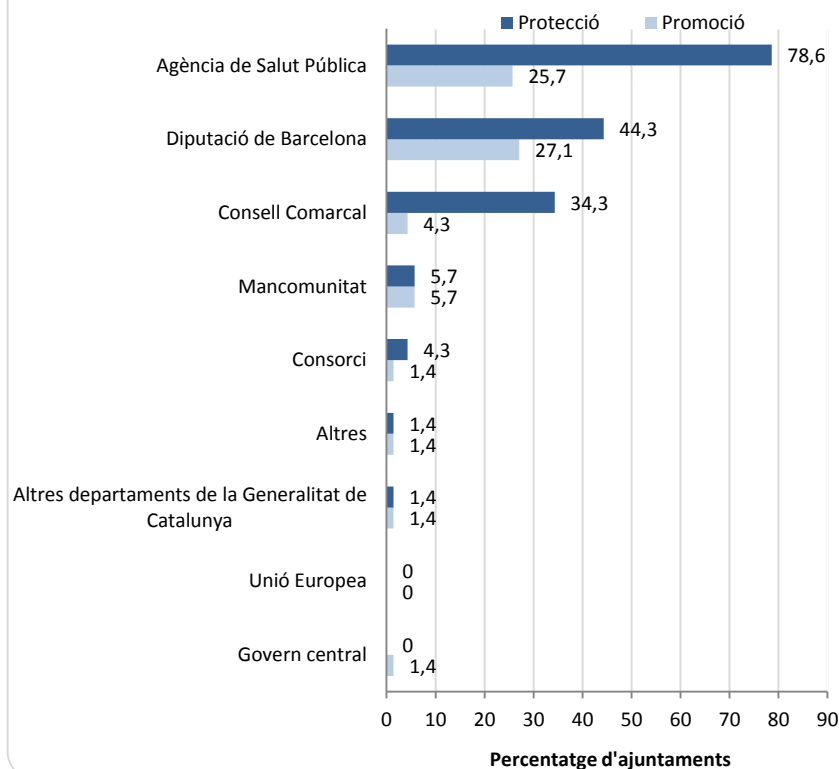
## 5.1.2 Acords de prestació de serveis

El 94,3% dels municipis han signat acords de prestació de serveis en temes de protecció i el 48,6% en temes de promoció. L'Agència de Salut Pública de Catalunya, la Diputació de Barcelona i els Consells Comarcals són les entitats amb més acords signats amb ajuntaments.

Municipis amb algun tipus d'acord de prestació de serveis vigents amb ens públics durant el 2017 [n=70]



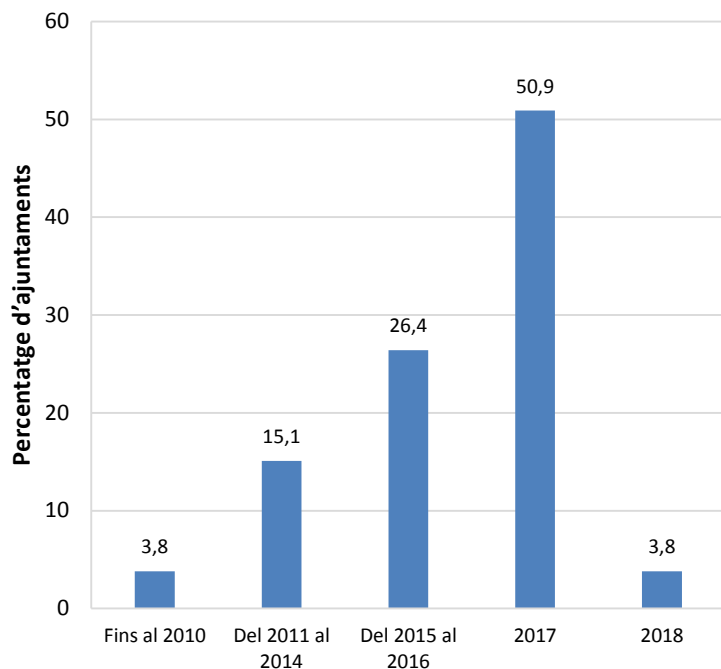
Entitats amb les quals s'han signat els acords de prestació de serveis (possibilitat de més d'una resposta) [n=70]



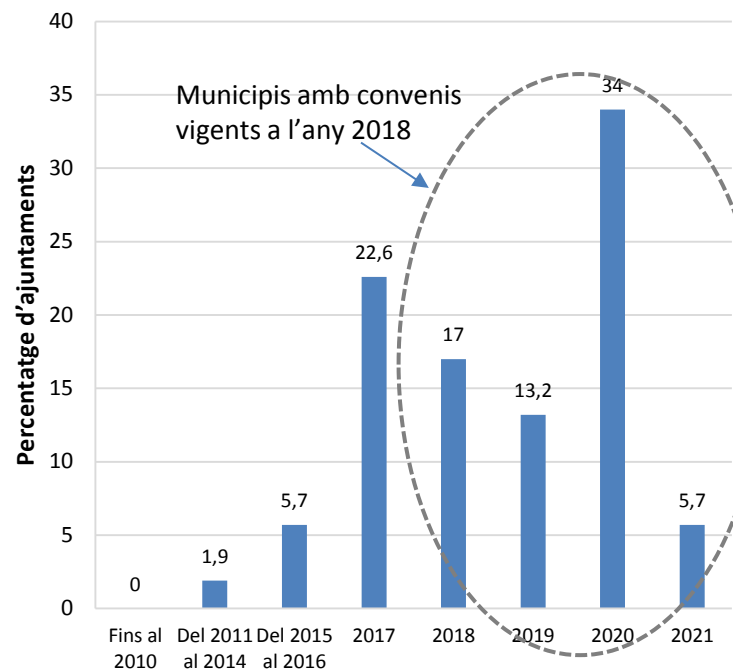
### 5.1.3 Convenis amb l'ASPCAT

Més de la meitat dels municipis que tenen convenis amb l'Agència de Salut Pública els han signat després de l'any 2017. Dels municipis amb conveni, el 70% en té de vigents el 2018.

En relació amb el/s convenis firmats amb l'Agència de Salut Pública ens podríeu indicar quin any es va signar el darrer conveni? [n=53]



En relació amb el/s convenis firmats amb l'Agència de Salut Pública ens podríeu indicar fins a quin any és vigent el darrer conveni signat? [n=53]

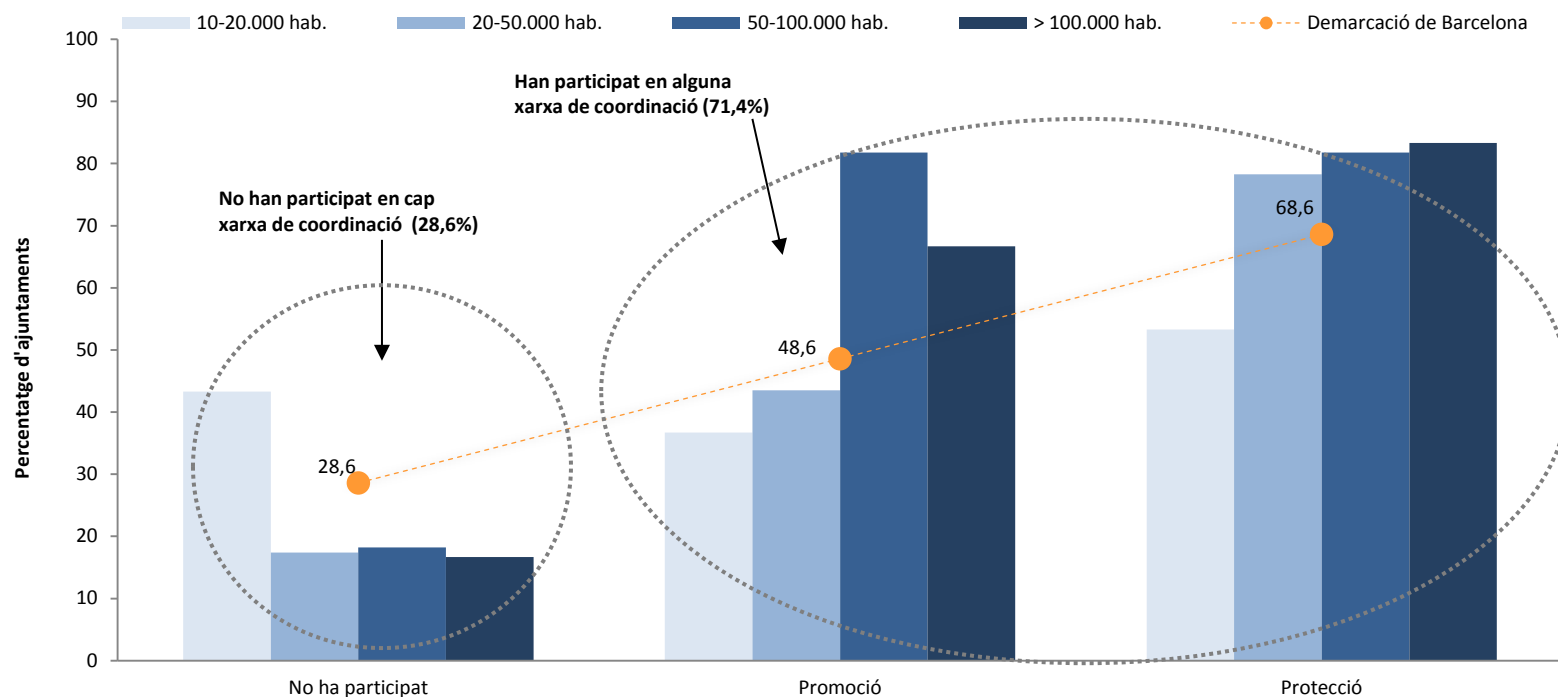




## 5.1.4 Xarxes de coordinació intergovernamentals

El 71,4% dels municipis han participat en alguna xarxa o organisme per coordinar les activitats de Salut Pública. El 68,6% han participat en alguna xarxa en matèria de protecció de la salut i el 48,6% en matèria de promoció de la salut.

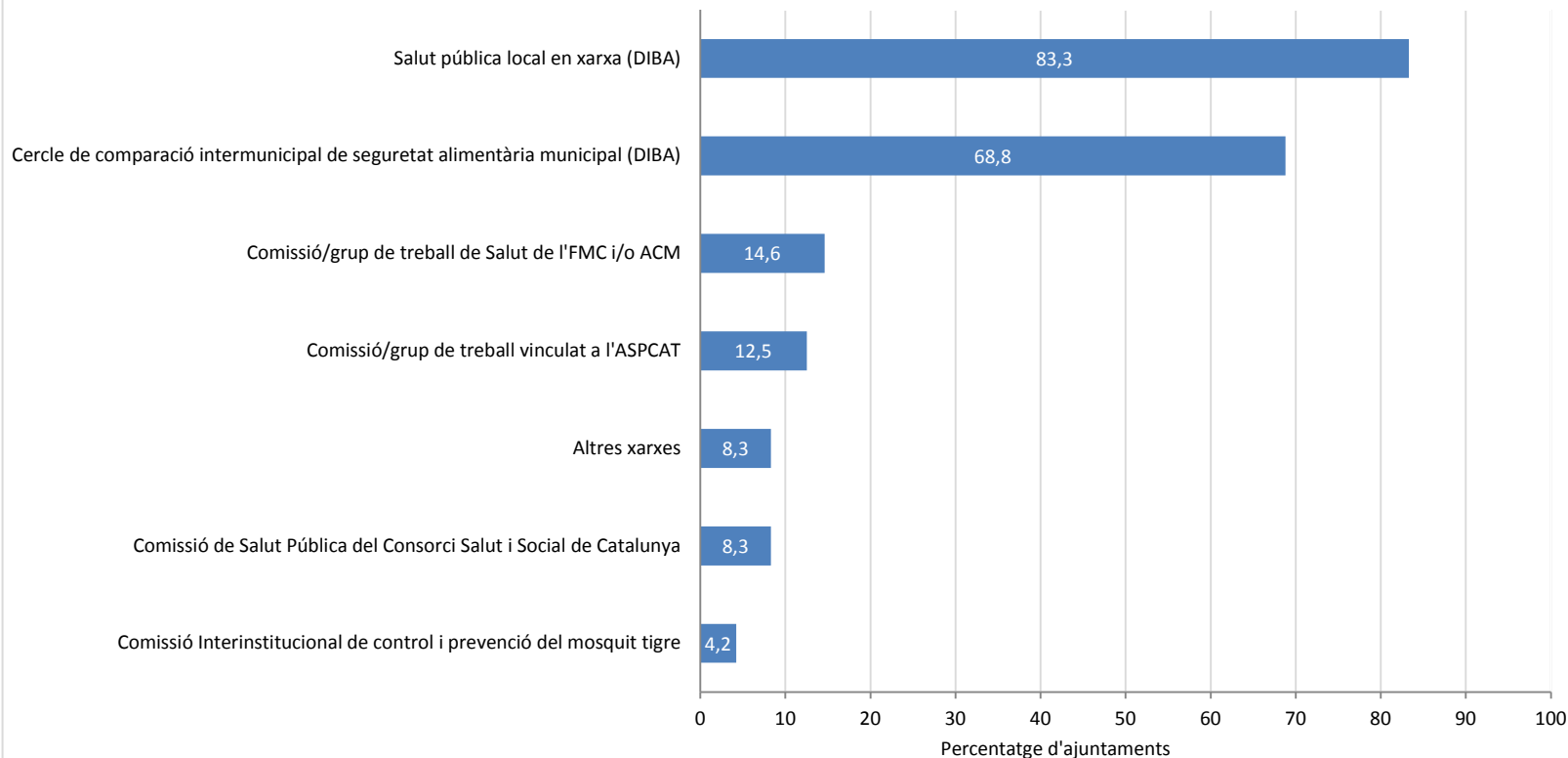
Durant el 2017, l'equip de Salut Pública del municipi ha participat en alguna xarxa o organisme interinstitucional de coordinació dedicat a polítiques de Salut Pública? [n=48]



## 5.1.5 Xarxes de protecció de la salut

Les xarxes més comuns en matèria de protecció de la salut són “Salut Pública en xarxa” i “Cercle de comparació intermunicipal de seguretat alimentària”, ambdues promogudes des de la Diputació de Barcelona.

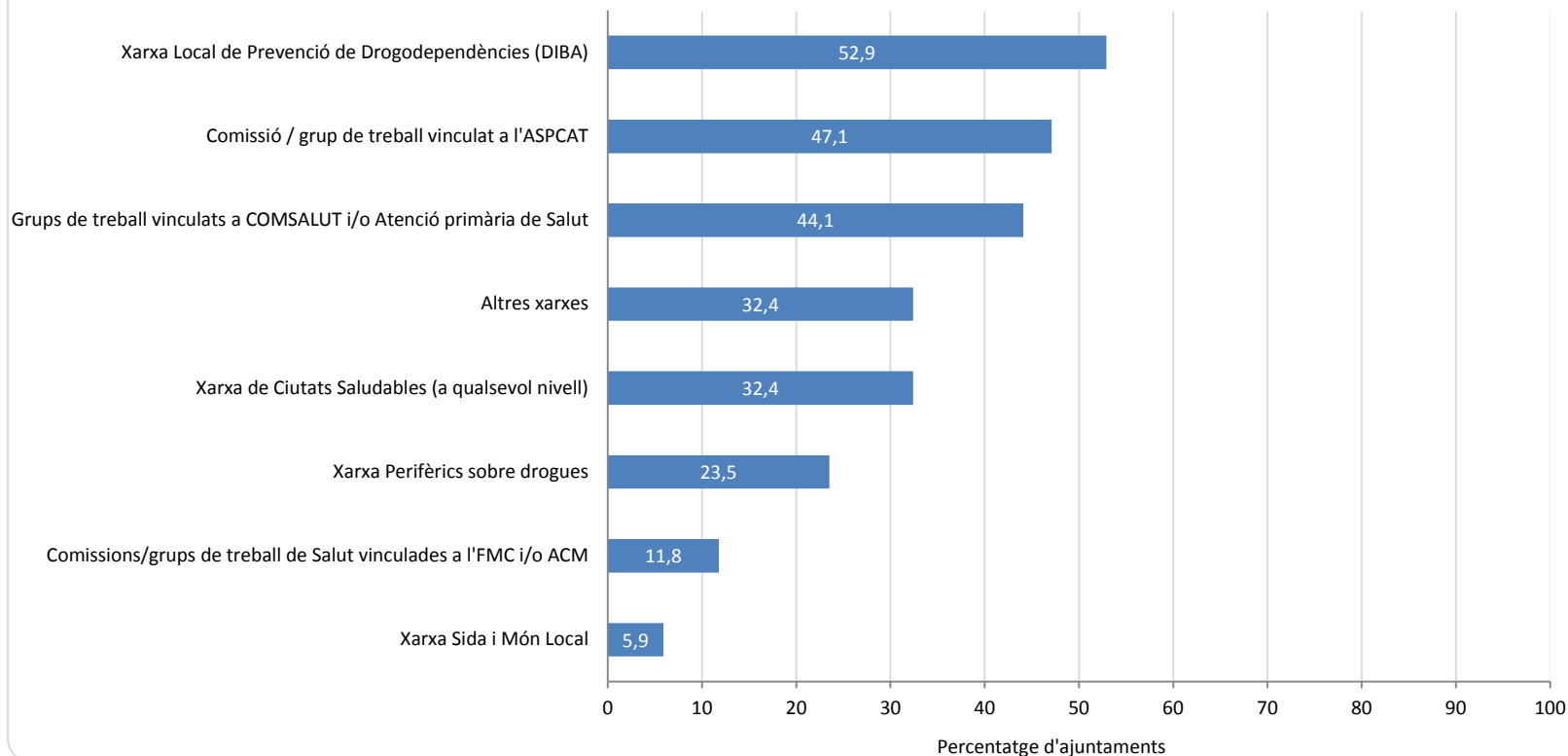
**Podria indicar en quines xarxes o organismes intergovernamentals sobre protecció de la salut ha participat?  
(possibilitat de més d'una resposta) [n=48]**



## 5.1.6 Xarxes de promoció de la salut

Les xarxes més comunes en matèria de promoció de la salut són la “Xarxa Local de Prevenció de Drogodependències (DIBA)”, la “Comissió/grup de treball vinculat a l’ASPCAT” i els “Grups de treball vinculats a COMSALUT”.

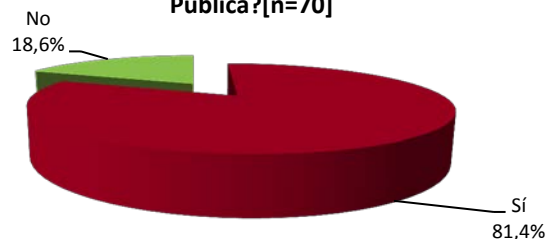
**Podria indicar en quines xarxes o organismes intergovernamentals sobre promoció de la salut ha participat?  
(possibilitat de més d’una resposta) [n=34]**



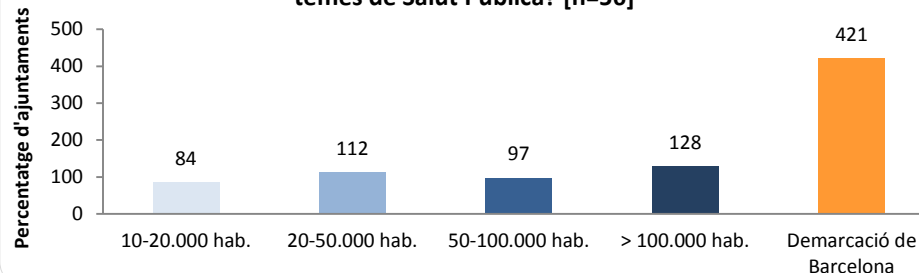
## 5.2 Relacions amb ens no governamentals

El 81,4% dels municipis tenen registrades associacions o entitats vinculades a la salut. El total d'entitats registrades als ajuntaments és de 421, amb una mitjana de 7,6 entitats per municipi. D'altra banda, el 89,5% dels municipis han donat suport econòmic a les entitats o associacions vinculades amb la Salut Pública local.

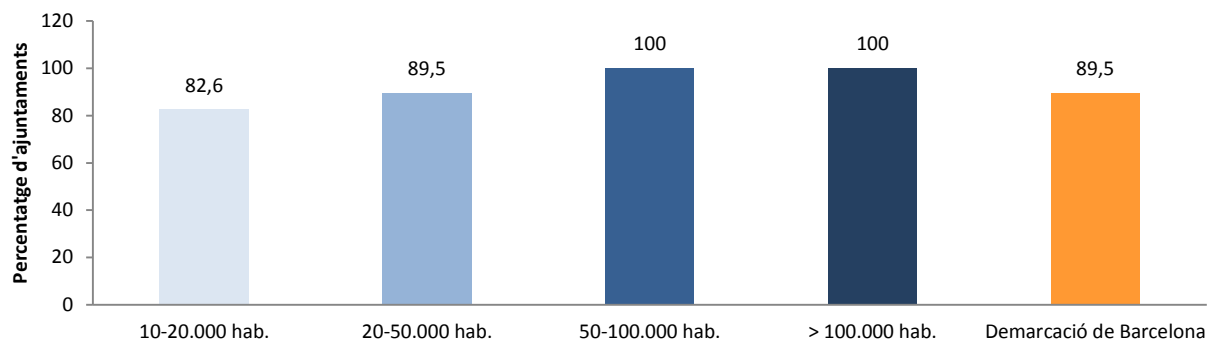
**Al seu municipi hi ha associacions o entitats vinculades específicament a temes de Salut Pública? [n=70]**



**Podria indicar el nombre d'associacions o entitats vinculades a temes de Salut Pública? [n=56]**

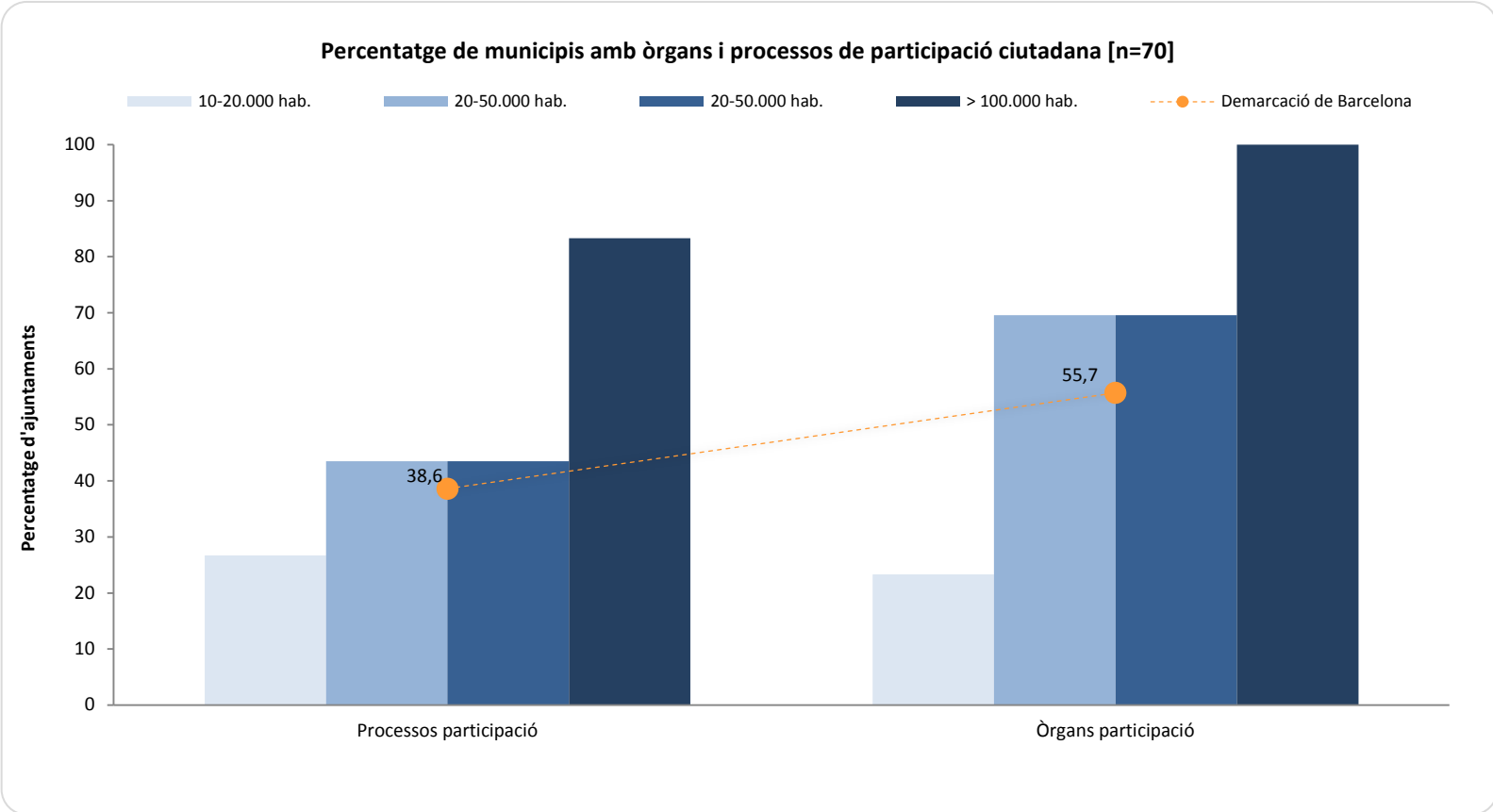


**L'Ajuntament ha realitzat algun tipus de suport econòmic a les entitats o associacions vinculades amb la Salut Pública local durant l'any 2017? [n=57]**



## 5.2.1 Òrgans i processos de participació ciutadana

Hi ha 39 municipis (55,7%) que tenen un total de 64 òrgans de participació vinculats a la salut. A més, el 38,6% dels municipis han realitzat algun procés participatiu en temes de Salut Pública. En total hi ha hagut 39 processos participatius.

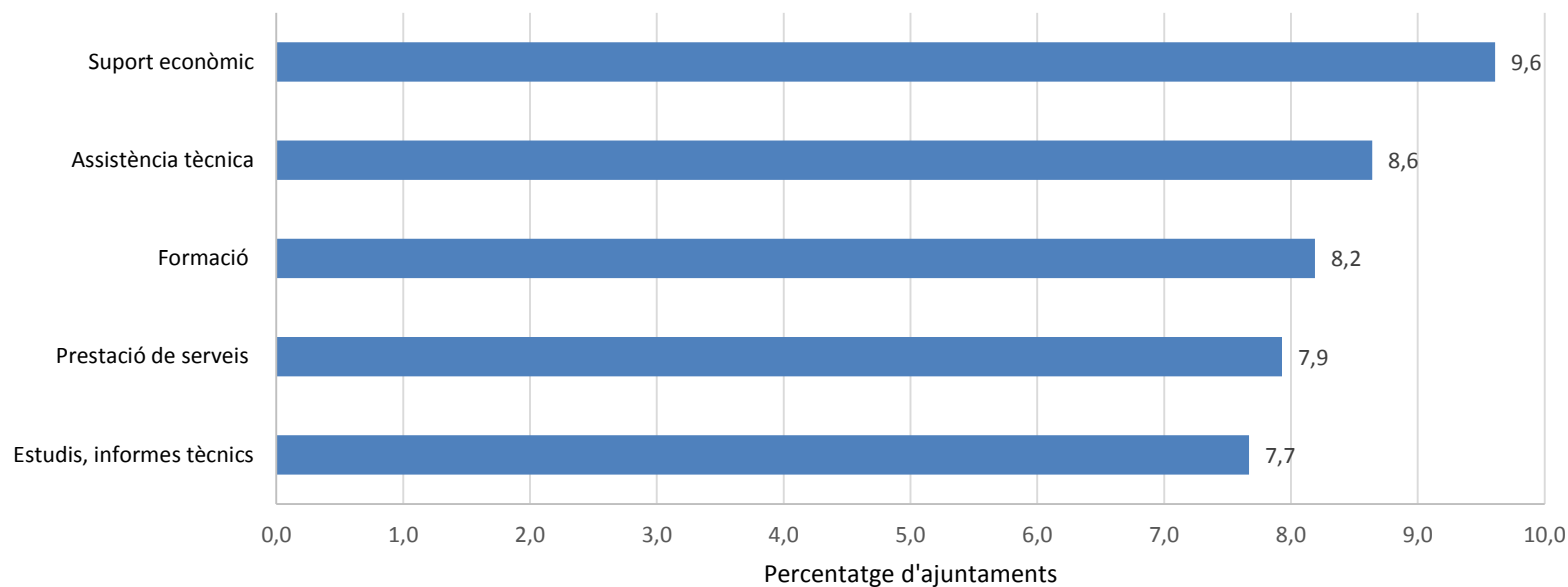


## 6. LA DIPUTACIÓ DE BARCELONA

### 6.1 Tipus de suport més útil

Amb una mitjana del 9,6, el “Suport econòmic” és el tipus de suport que resultaria més útil que prestés la Diputació de Barcelona. En canvi, els “Estudis i els informes tècnics” són els menys valorats, amb una mitjana de 7,7.

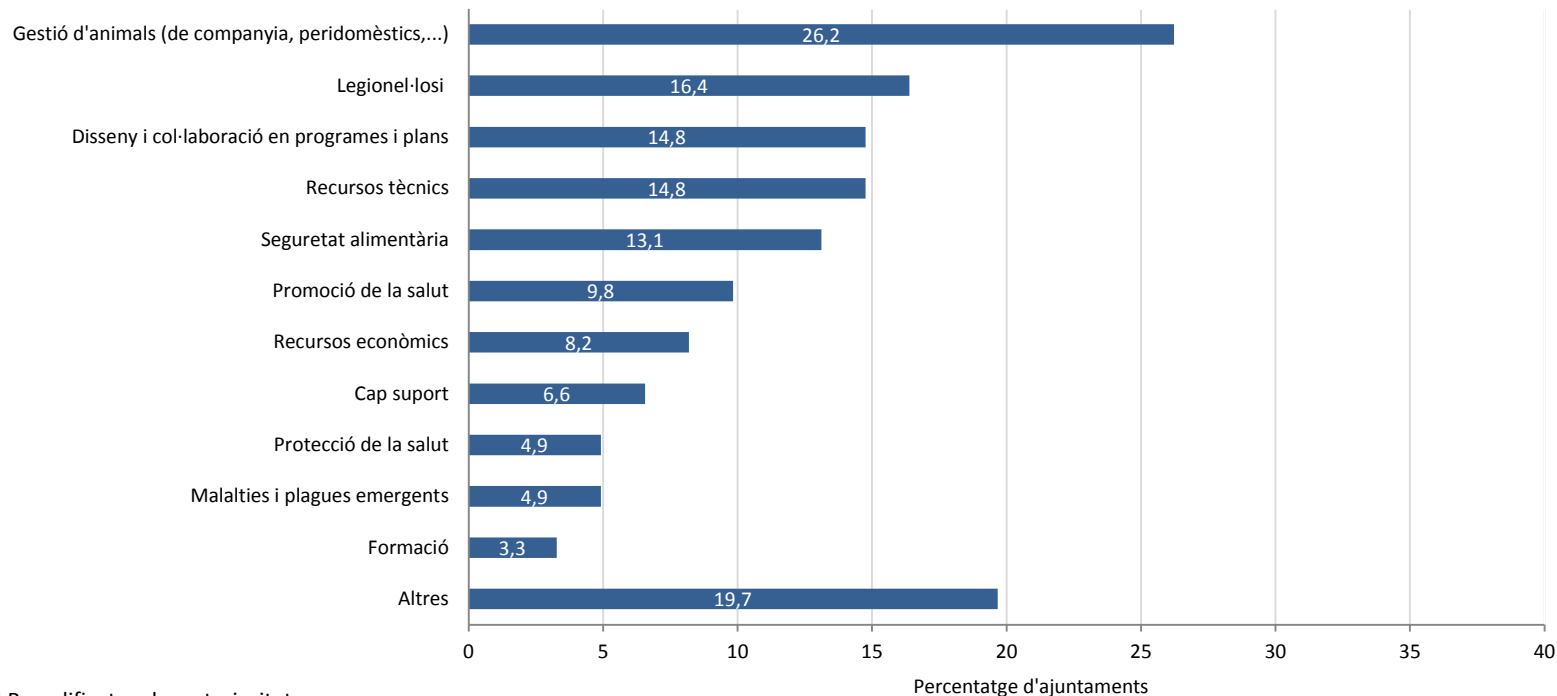
**Tipus de suport que seria més útil que prestés la Diputació de Barcelona al municipi. Mitjana de valoració en escala d'1 a 10 [n=70]**



## 6.2 Matèries rellevants on seria necessària la col·laboració de Diputació de Barcelona

La “Gestió dels animals” (26,2%) és la matèria on els municipis demanen més col·laboració de la Diputació de Barcelona. També destaquen la necessitat de col·laboració en temes de “Legionel·losi” (16,4%), en el “Disseny i col·laboració de programes i plans” i el suport amb “Recursos tècnics” (14,8%).

Matèries o assumptes rellevants on seria necessària la col·laboració de la Diputació de Barcelona amb el municipi  
[n=61]\*



\* Recodificat amb posterioritat

## 7. ANNEX: MUNICIPIS PARTICIPANTS

Els municipis inclosos a l'estudi són els següents:

### De 10.000 a 20.000 habitants

Abrera  
Arenys de Mar  
Argentona  
Badia del Vallès  
Berga  
Caldes de Montbui  
Calella  
Canet de Mar  
Canovelles  
Cardedeu  
Castellbisbal  
Cubelles  
La Garriga  
La Llagosta  
Les Franqueses del Vallès  
Lliçà d'Amunt  
Malgrat de Mar  
Montgat  
Montornès del Vallès  
Palau-solità i Plegamans  
Parets del Vallès  
Piera  
Premià de Dalt  
Sant Andreu de Llavaneres  
Sant Celoni  
Sant Joan de Vilatorrada  
Sant Sadurn d'Anoia

Tordera  
Vallirana  
Vilanova del Camí

### De 20.001 a 50.000 habitants

Barberà del Vallès  
Castellar del Vallès  
El Masnou  
Esplugues de Llobregat  
Gavà  
Igualada  
Martorell  
Molins de Rei  
Olesa de Montserrat  
Pineda de Mar  
Premià de Mar  
Ripollet  
Sant Adrià de Besòs  
Sant Andreu de la Barca  
Sant Feliu de Llobregat  
Sant Joan Despí  
Sant Pere de Ribes  
Sant Vicenç dels Horts  
Santa Perpètua de Mogoda  
Sitges  
Vic  
Vilafranca del Penedès

Vilassar de Mar

### De 50.001 a 100.000 habitants

Castelldefels  
Cornellà de Llobregat  
El Prat de Llobregat  
Granollers  
Manresa  
Mollet del Vallès  
Rubí  
Sant Boi de Llobregat  
Sant Cugat del Vallès  
Viladecans  
Vilanova i la Geltrú

### Més de 100.000 habitants

Badalona  
L'Hospitalet de Llobregat  
Mataró  
Sabadell  
Santa Coloma de Gramenet  
Terrassa





Diputació  
Barcelona

**Servei de Salut Pública**

Passeig de la Vall d'Hebron, 171  
Recinte Mundet - Edifici Serradell Trabal,  
2a pl.  
08035 Barcelona  
Telèfon: 934 022 68  
s.salutp@diba.cat  
www.diba.cat/salutpublica

**FUNDACIÓ CARLES PI I SUNYER**

Casa Golferichs  
Gran Via de les Corts Catalanes, 491  
08015 Barcelona  
Tel. 934 527 115 Fax 933 233 431  
panel@pisunyer.org www.pisunyer.org