

PLA D'ACCIÓ

PRATS DE LLUÇANÈS

PLA LOCAL DE SALUT 2022-2025



PRATS DE LLUÇANÈS PLA LOCAL DE SALUT 2022-2025 PLA D'ACCIÓ

Novembre de 2021

COORDINACIÓ TÈCNICA:



S/ Institut Català de la Salut
Equip d'Atenció Primària Lluçanès

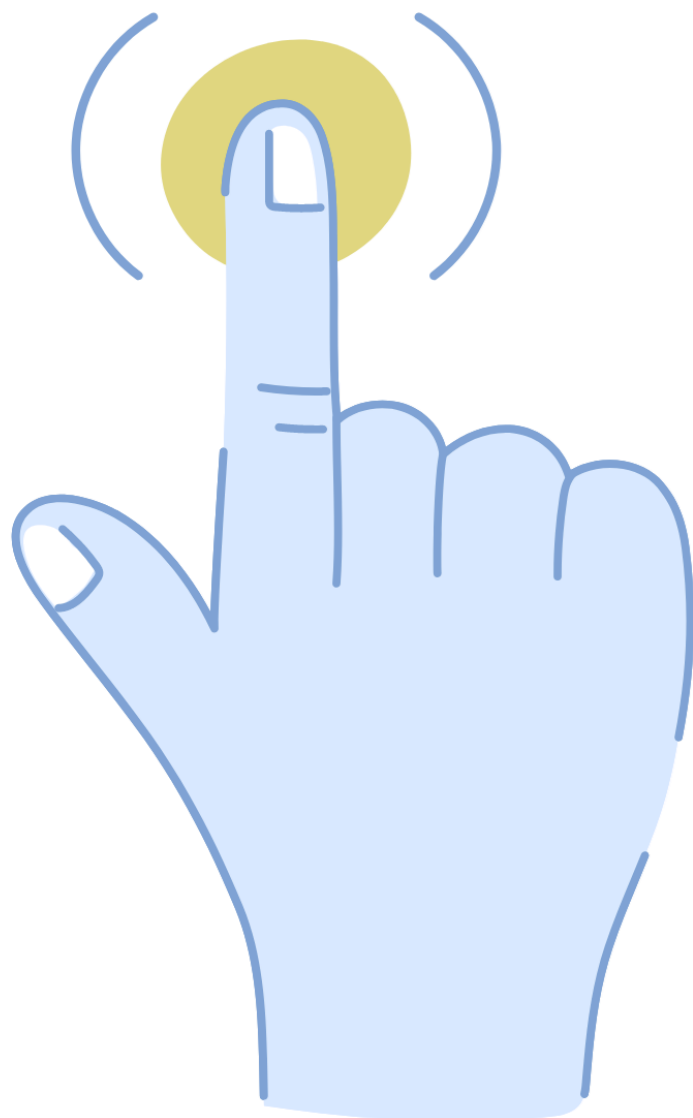
DISSENY PARTICIPATIU I REDACCIÓ:



AMB EL SUPORT DE:



ÍNDEX



INTRODUCCIÓ	___	4
RESUM DE LA DIAGNOSI	___	6
ORGANITZACIÓ I FASES	___	12
PRIORITZACIÓ DE NECESSITATS	___	14
REPTES I ACCIONS	___	18
REpte 1: EDUCACIÓ I FORMACIÓ	___	22
REpte 2: ATENCIÓ A COL·LECTIUS VULNERABLES	___	26
REpte 3: HÀBITS SALUDABLES I PREVENCIÓ D'ADDICCIONS	___	32
REpte 4: HABITATGE	___	38
SEGUIMENT I AVALUACIÓ	___	41

PLA LOCAL DE SALUT 2022-2025

INTRODUCCIÓ

“ La Salut es crea en el context de la vida diària, quotidiana:
On la gent Viu, Estima, Treballa i Joga ¹ ”

La **Constitució de l'Organització Mundial de la Salut**, l'any 1946, ja va definir la salut com quelcom transversal i social.

I si assumim aquest punt de partida, hem de reconèixer, també, que no podrem assolir una salut plena centrant-nos, només, en el sistema sanitari.

Això van pensar **Dahlgren i Whitehead**, quan, en 1991, van fer públic el seu model multinivell de **determinants socials de la salut** [figura 1], que mostrava les múltiples interaccions entre individu, entorn i salut.

L'any 2002, l'**Institut Canadenc de Recerca Avançada** va anar un pas més enllà, i va dur a terme un estudi que conclouia que **la nostra salut ve marcada, majoritàriament, per aspectes ambientals**: un 10% es relaciona amb l'entorn físic, un 50% per les condicions socials i econòmiques, un 15% amb factors genètics i biològics, i només el 25% es vincula directament amb el funcionament del sistema sanitari².

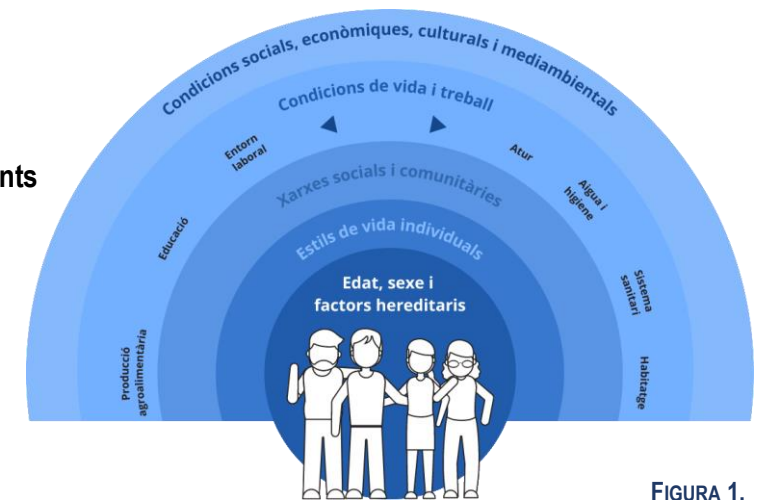


FIGURA 1.

Adaptació de Dahlgren, G and Whitehead, M (1991).

Anys després, a Catalunya, la **Llei 18/2009, de Salut Pública**, va definir la **salut comunitària** com “el conjunt d’actuacions destinades a millorar la situació de salut de la comunitat en les seves dimensions físiques, psicològiques i socials, que actuen per mitjà de la capacitat col·lectiva d’adaptació positiva als canvis de l’entorn”, i va esdevenir un eix primordial, tant al [Pla de Salut 2016-2020](#), com al [Pla Interdepartamental i Intersectorial de Salut Pública 2017-2020](#) (PINSAP).

¹ Carta d'Ottawa per a la promoció de la salut (1986).

² Canadian Institute for Advanced Research, Health Canada (2002), Population and Public Health Branch AB/NWT.





IMATGE 1.

Portada de "L'estat de salut de la població de Prats de Lluçanès".

Partint de tots aquests antecedents, l'any 2018, l'**Equip d'Atenció Primària de l'Àrea Bàsica de Salut (ABS) del Lluçanès**, va posar en marxa, en col·laboració amb l'**Ajuntament de Prats de Lluçanès** i l'**Agència de Salut Pública de Catalunya**, un **diagnòstic de salut participatiu**, involucrant-hi, a més de les institucions promotores, múltiples representants de la societat civil, amb els quals es va constituir el primer **Grup Motor de Salut Comunitària**.

Com a resultat d'aquest treball col·lectiu, es va poder elaborar un perfil de salut del municipi, plasmat en el document "L'estat de salut de la població de Prats de Lluçanès" (2021) [imatge 1].

Un cop assolida aquesta fita, i mantenint tant l'**esperit participatiu** com l'**enfocament transversal** de la salut aplicats durant la fase de diagnosi, l'Ajuntament de Prats de Lluçanès, amb el **suport de la Diputació de Barcelona**, i la col·laboració de tots els agents públics i privats que ja formaven part del Grup Motor, va voler donar continuïtat a aquest procés, amb la redacció del present "**Pla d'Acció**", que identifica els **reptes principals** i estableix les **accions que es duran a terme** durant els propers quatre anys, en matèria de salut pública: protecció, prevenció i promoció.

Aquest és, doncs, un document orientat a la pràctica, que guiarà l'acció política i tècnica de l'Ajuntament, i que buscarà implicar a tota la població en la millora de la seva salut, individual i comunitària.

PLA LOCAL DE SALUT 2022-2025

RESUM DE LA DIAGNOSI

“Elaborar un PLS requereix conèixer la situació o estat de salut i benestar de la població del municipi on es portarà a terme”³

INDICADORS DEMOGRÀFICS

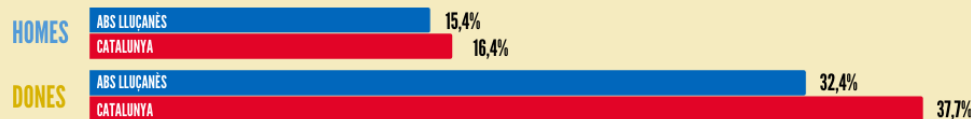
2.537 PERSONES VIUEN A PRATS DE LLUÇANÈS (2018) 1.264 DONES | 1.273 HOMES



PREOCUPA L'ALT SOBREENVELLIMENT, ESPECIALMENT ENTRE LES DONES



ES CONSIDEREN VULNERABLES LES PERSONES GRANS QUE VIUEN SOLES
TOT I SER MENYS QUE A CATALUNYA



LA PROPORCIÓ DE POBLACIÓ IMMIGRANT ÉS BAIXA, PERÒ PREOCUPA QUE PUGUIN PATIR DISCRIMINACIÓ

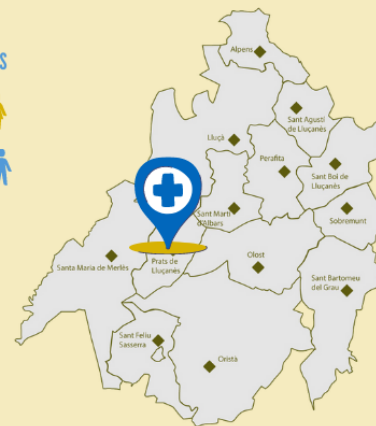


FIGURA 2.

Resum d'indicadors demogràfics. "L'estat de la salut de la població de Prats de Lluçanès" (2021).

³ Guia pràctica per a l'elaboració d'un pla local de salut per a municipis menors de 10.000 habitants (Diputació de Barcelona, 2020). Redactada per la Cooperativa Etcèteres.



FIGURA 3.

Resum d'indicadors socioeconòmics. "L'estat de la salut de la població de Prats de Lluçanès" (2021).

INDICADORS SOCIOECONÒMICS

LA RENDA BRUTA FAMILIAR DISPONIBLE PER HABITANT, ÉS DE 20.582€ (2018)

LA MITJANA A LA PROVÍNCIA DE BARCELONA ERA DE 18.526€



LA TAXA D'ATUR ÉS DEL 8,74% (JUNY 2019)

A CATALUNYA, DEL 9,71%

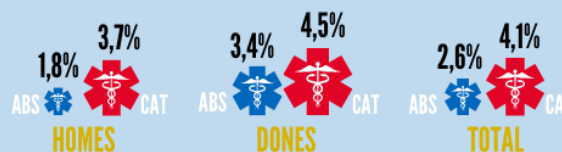
POBLACIÓ BENEFICIÀRIA D'AJUTS O PRESTACIONS

RENDA MÍNIMA D'INSERCIÓ (PIRMI)



10 PERSONES (2018)

EXEMPCIÓ DE COPAGAMENT A LES FARMÀCIES



USUÀRIES DEL BANC DELS ALIMENTS (CÀRITES)



24 FAMÍLIES (2018)



PERSONES NOMÉS AMB FORMACIÓ PRIMÀRIA O SENSE ESTUDIS (DADES 2019)

LA PROPORCIÓ A L'ABS LLUÇANÈS ÉS INFERIOR A LA DE CATALUNYA EN AMBÓS SEXES I EN TOTES LES EDATS, EXCEPTE EN LES DONES MAJORS DE 75 ANYS

ENTRE UN 13 I UN 15% DE L'ALUMNAT ESTÀ BECAT

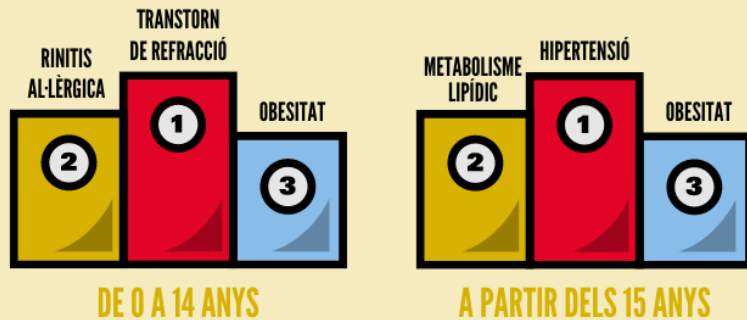


FIGURA 4.
Resum d'indicadors de morbiditat. "L'estat de la salut de la població de Prats de Lluçanès" (2021).

INDICADORS DE MORBIDITAT



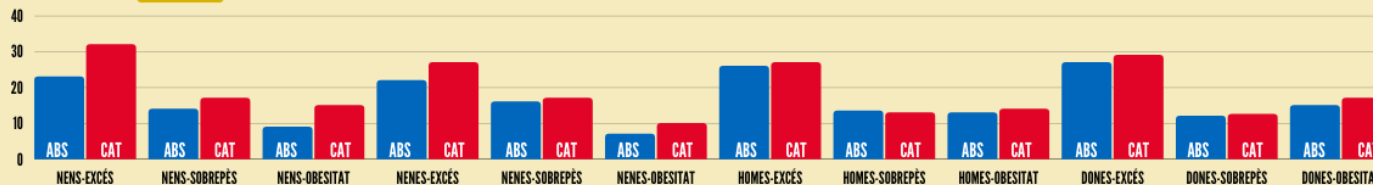
PRINCIPALS CAUSES DE MALALTIA...



... I DE CONSULTES DE SALUT MENTAL



LES DADES D'EXCÉS DE PES, SÓN MILLORS QUE AL CONJUNT DE CATALUNYA

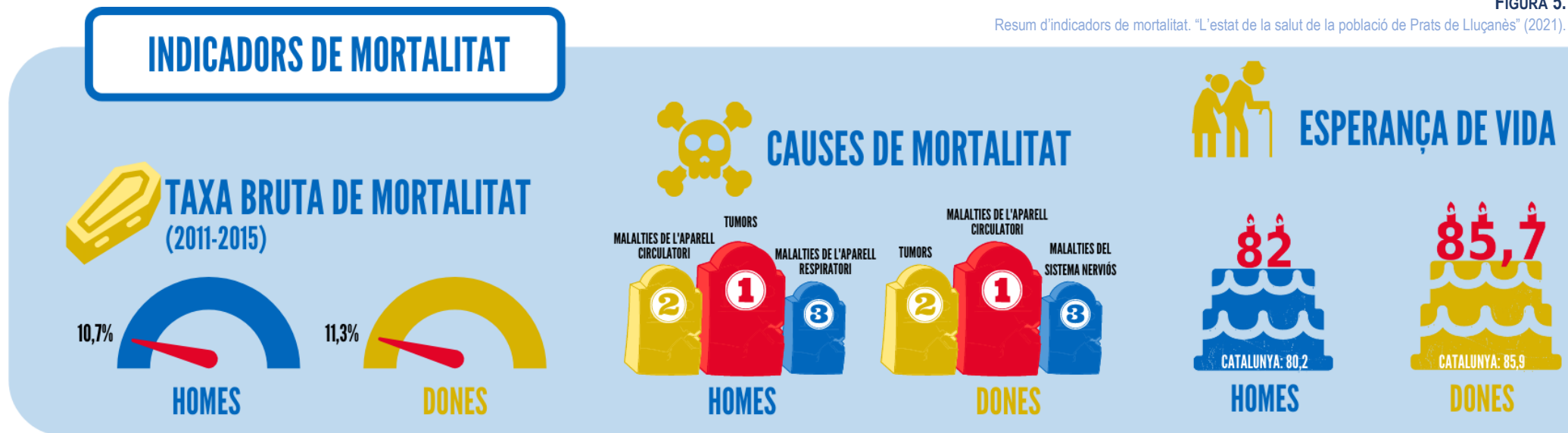


HI HA MÉS CASOS DE DIVERSITAT FUNCIONAL A OSONA (16%) QUE A LA RESTA DE CATALUNYA (14%)



FIGURA 5.

Resum d'indicadors de mortalitat. "L'estat de la salut de la població de Prats de Lluçanès" (2021).



PRÀCTIQUES PREVENTIVES



PREOCUPA LA NO VACUNACIÓ D'ALGUNS INFANTS, TOT I QUE LA LA COBERTURA VACUNAL DE LA POBLACIÓ ENTRE 0-14 ANYS (93,5%), ÉS LLEUGERAMENT SUPERIOR A LA DE CATALUNYA (92,8%).

FIGURA 6.
Resum de practiques preventives. "L'estat de la salut de la població de Prats de Lluçanès" (2021).

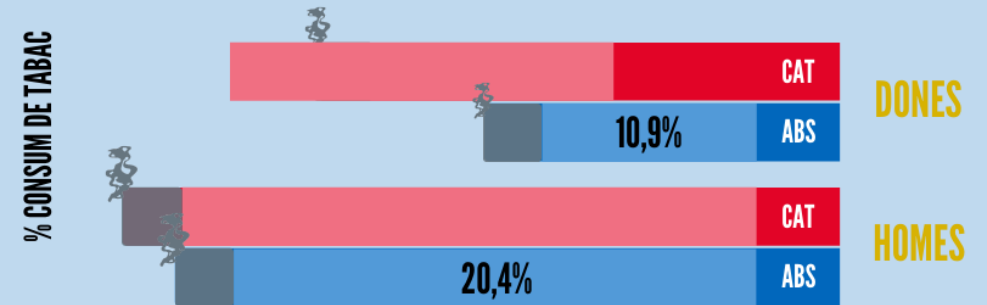
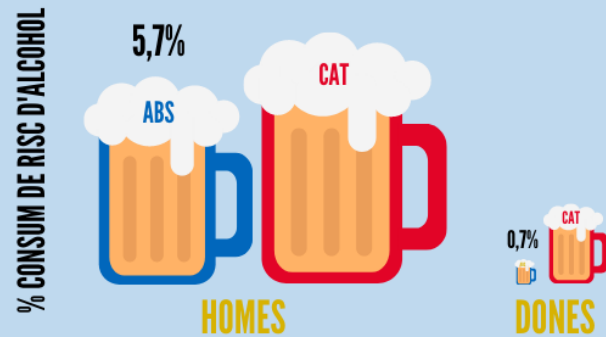
PLA LOCAL DE SALUT 2022-2025

FIGURA 7.

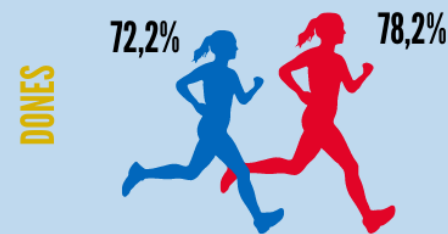
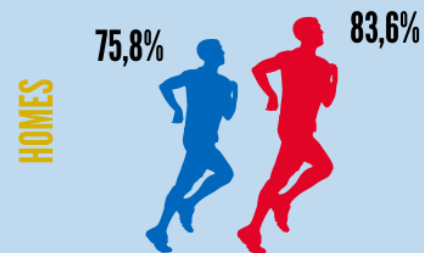
Resum d'indicadors sobre estils de vida. "L'estat de la salut de la població de Prats de Lluçanès" (2021).

INDICADORS SOBRE ESTILS DE VIDA

EL CONSUM DE SUBSTÀNCIES ÉS MAJOR ENTRE ELS HOMES, PERÒ INFERIOR A CATALUNYA.
 TOT I AIXÒ, ELS JOVES CONSIDEREN UN PROBLEMA EL CONSUM DE DROGUES



LA PRÀCTICA D'ACTIVITAT FÍSICA ÉS INFERIOR A CATALUNYA, TANT EN HOMES COM EN DONES



PRATS DE LLUÇANÈS

FIGURA 8.
Resum d'indicadors sobre recursos. "L'estat de la salut de la població de Prats de Lluçanès" (2021).



5.855 PERSONES ASSIGNADES A L'ABS

2.963 HOMES | 2.892 DONES

EL PERCENTATGE DE POBLACIÓ ATESA (82%)
ÉS SUPERIOR A LA MITJANA CATALANA (76,8%)



**7,3% DE PERSONES MAJORS DE
75 ANYS USUÀRIES DEL SERVEI
D'ATENCIÓ DOMICILIÀRIA (2016)**

CATALUNYA: 9,8%



EL PERCENTATGE DE PERSONES POLIMEDICADES (0,65%) ÉS INFERIOR A CATALUNYA (1,22%)



EL SERVEI DE SALUT MENTAL PEDIÀTRIC ÉS MÉS ACCESIBLE QUE A CATALUNYA (6,3%/4,5%),
PERÒ ES FA MENYS ÚS A PARTIR DELS 18 ANYS (2,2%/2,9%)

ENTORN

*OPINIONS DELS GRUPS DE DISCUSSIÓ



- Entorn natural.
- Recollida selectiva de residus.
- Qualitat de l'aire.
- Aigua de boca apta.
- Teixit social i associatiu.



- Risc d'incendis.
- Contaminació de purins.
- Malbaratament d'aigua i llum.
- Voreres en mal estat.
- Transport públic.
- Inseguretat (robatoris).
- Actituds incíviques.

FIGURA 9.
Resum d'opinions dels grups de discussió. "L'estat de la salut de la població de Prats de Lluçanès" (2021).

PLA LOCAL DE SALUT 2022-2025

ORGANITZACIÓ I FASES

“ Els serveis d'APIC han d'integrar (...) el procés d'atenció comunitària, (...) amb la seva participació i treballant intersectorialment ⁴ ”

Aquest Pla d'Acció s'ha elaborat d'acord amb les pautes fixades a la *Guia pràctica per a l'elaboració d'un pla local de salut per a municipis menors de 10.000 habitants* (Diputació de Barcelona, 2020), posant l'èmfasi, molt especialment, en el **component participatiu del procés**, així com en el seu **potencial d'empoderament en salut**, tant individual com col·lectiu i comunitari, per a totes les persones i entitats implicades.

Buscant l'equilibri entre la gestió eficaç del temps i la participació directa del veïnat, les diferents **tasques** es van organitzar en **tres grups** [taula 1].

COORDINACIÓ	GRUP MOTOR	
<p>Regidoria d'Acció Social. Tècnica Municipal de Salut i Esports. Triballadora Social EAP Lluçanès. Cap de Servei de Promoció de la Salut a la Catalunya Central.</p>	<ul style="list-style-type: none"> • Escola bressol La Pitota. • Escola Fedac Prats. • Escola Lluçanès. • Institut Castell del Quer. • Centre obert "Espai Kabila". • Centre de dia "Bona Sort". • Consorci Serveis Socials d'Osona – Prats de Lluçanès. • Creu Roja Lluçanès. • Càrites Lluçanès. • Farmàcia Viver. • Unió Excursionista Prats. • ABS Prats de Lluçanès. • Grups Municipals de l'Ajuntament. • Representant Àrea de Salut. 	<p>CIUTADANIA DE PRATS DE LLUÇANÈS</p>
<p>Lideratge del procés. Gestió d'espais i eines de treball. Coordinació amb suport extern. Redacció del Pla d'Acció.</p>	<p>Priorització de necessitats i reptes. Proposta col·laborativa d'actuacions. Revisió i validació del Pla d'Acció. Seguiment i avaluació del Pla Local de Salut.</p>	<p>Contribució a la priorització de necessitats. Retorn del procés de disseny i elaboració del Pla.</p>

TAULA 1.

Organització de tasques per a l'elaboració del Pla d'Acció del Pla Local de Salut.

⁴ Decàleg del model d'atenció primària i comunitària (Departament de Salut de la Generalitat de Catalunya, 2020).



PRATS DE LLUÇANÈS

Les restriccions aprovades en relació a la pandèmia de la COVID19, va fer que el tot el procés d'elaboració del present Pla d'Acció es concentrés en la **segona meitat de l'any 2021**, seguint un procés de **7 fases**, fins arribar a la seva execució i seguiment [figura 10].



FIGURA 10. Fases d'elaboració del Pla d'Acció del Pla Local de Salut de Prats de Lluçanès 2022-2025.

PLA LOCAL DE SALUT 2022-2025

PRIORITZACIÓ DE NECESSITATS

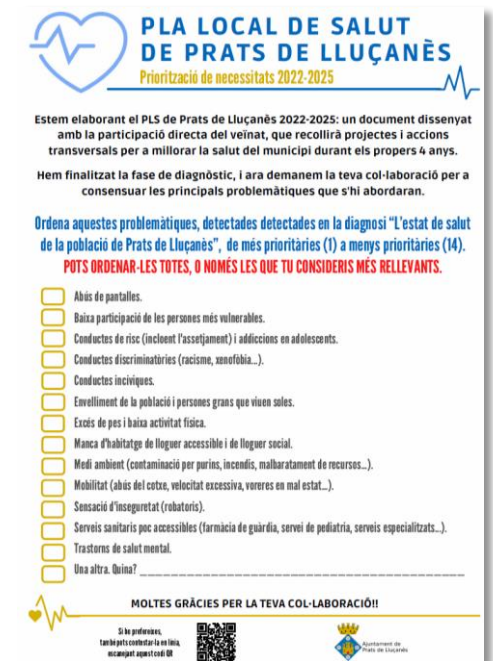
“ Incloure la diversitat d'actors del territori en la fase de priorització, potencia la vinculació i apropiació del PLS, i contribueix a generar complicitats, nous protagonismes i una percepció de coresponsabilització i empoderament ⁵ ”

Un cop detectades les principals necessitats en matèria de salut, va ser necessari dur a terme un procés de priorització, **per a decidir en quins projectes s'haurien d'invertir més recursos** econòmics, humans i materials.

Des del grup de coordinació, es va considerar que aquest punt del procés d'elaboració del Pla Local de Salut, era un bon moment per a **involucrar-hi al conjunt de la població del municipi**, i per això es va dissenyar una enquesta, en la qual qualsevol persona empadronada al municipi (de més de 16 anys), podia ordenar les necessitats, de més a menys importants.

Per afavorir que tothom hi pogués prendre part, **es va decidir dissenyar-la tant en format digital** (mitjançant una aplicació en línia) **com en format físic** (amb punts de participació habilitats a l'Ajuntament, al CAP i a la farmàcia), i va estar disponible durant tot el mes d'agost [imatge 2]. En total es van rebre **343 respostes**, de les quals se'n van poder validar 267 (un cop trets els qüestionaris en blanc, els duplicats i els de persones no empadronades).

Com a resultat d'aquesta enquesta, es va realitzar una primera priorització, en la qual es va tenir en compte tant el **nombre de vegades que s'havia seleccionat** aquella necessitat (no era obligatori ordenar-les totes), com la **posició mitjana** seleccionada per a cada una en el llistat [figura 11].



IMATGE 2.
Enquesta de priorització de necessitats, en format paper.

⁵ L. Artazcoz (et. Al) (2017). "Com prioritzar les línies d'actuació", Barcelona Salut als Barris. Com desenvolupar l'estratègia de salut comunitària, p. 77, Barcelona, Agència de Salut Pública de Barcelona.



PRATS DE LLUÇANÈS

01. ENVELLIMENT DE LA POBLACIÓ I PERSONES GRANS QUE VIUEN SOLES.
02. CONDUCTES DE RISC (INCLOENT L'ASSETJAMENT) I ADDICCIONS EN ADOLESCENTS.
03. CONDUCTES INCÍVIQUES.
04. SERVEIS SANITARIS POC ACCESSIBLES (FARMÀCIA DE GUÀRDIA, SERVEI DE PEDIATRIA, ALTRES SERVEIS ESPECIALITZATS).
05. MEDI AMBIENT (CONTAMINACIÓ PER PURINS, INCENDIS, MALBARATAMENT DE RECURSOS...).
06. MOBILITAT (ABÚS DEL COTXE, VELOCITAT, VORERES EN MAL ESTAT...).
07. TRASTORNS DE SALUT MENTAL.
08. SENSACIÓ D'INSEGURETAT (ROBATORIS).
09. ABÚS DE PANTALLES.
10. MANCA D'HABITATGE DE LLOGUER ACCESSIBLE I DE LLOGUER SOCIAL.
11. CONDUCTES DISCRIMINATÒRIES (RACISME, XENOFÒBIA...).
12. EXCÉS DE PES I BAIXA ACTIVITAT FÍSICA.
13. BAIXA PARTICIPACIÓ DE LES PERSONES MÉS VULNERABLES.

ELS MÉS REPETITS

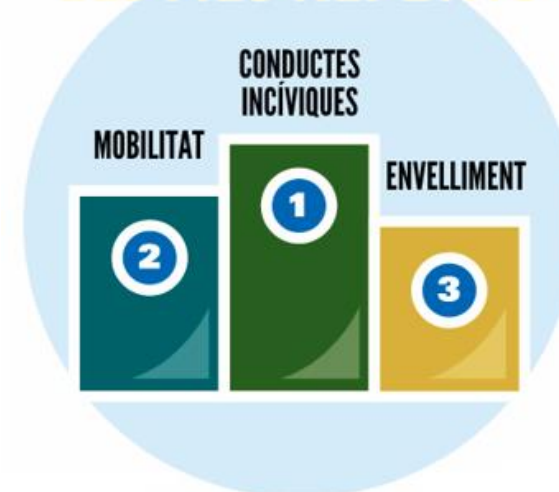


FIGURA 11.
Enquesta de prioritització de necessitats. Resultats.

PLA LOCAL DE SALUT 2022-2025

Els resultats de l'enquesta ens van permetre veure un possible enfocament (el del “bé comú”), però **vam creure adient afegir-hi altres “capes”**.

Tanmateix, es va convocar una **nova sessió participativa del Grup Motor**, el 23 de setembre, i es va dedicar la primera part a aquesta tasca.

En primer lloc, es van traslladar els resultats de l'enquesta a **una escala entre 1 (poc prioritària) i 3 (molt prioritària)**.

A continuació, es va convidar a les persones participants a **tornar a puntuar**, en la mateixa escala d'1 a 3, la rellevància de cada necessitat, però en aquest cas tenint en compte **2 nous criteris: equitat** (impacte en els col·lectius més vulnerables) i **capacitat** (disponibilitat de recursos per fer-hi front a escala local). Amb els resultats obtinguts, es va calcular una **mitjana per a cada criteri i una altra global** [taula 2].

	BÉ COMÚ (Qüestionari)	EQUITAT	CAPACITAT	MITJANA
Envel·liment de la població i persones grans que viuen soles	3	2,6	2,4	2,67
Conductes de risc (incloent l'assetjament) i addiccions en adolescents	3	2,6	2,4	2,67
Medi ambient (contaminació per purins, incendis, malbaratament de recursos...)	3	2,3	2,5	2,60
Serveis sanitaris poc accessibles (farmàcia de guàrdia, servei de pediatria, altres serveis especialitzats...)	3	2,7	1,9	2,53
Conductes incíviques	3	2,2	2,3	2,50
Trastorns de salut mental	2,5	2,7	2,2	2,47
Conductes discriminatòries (racisme, xenofòbia...)	2	3	2,3	2,43
Manca d'habitatge de lloguer accessible i de lloguer social	2	3	2,1	2,37
Mobilitat (abús del cotxe, velocitat, voreres en mal estat...)	2,5	2,3	2,2	2,33
Abús de pantalles	2	2,3	2	2,10
Baixa participació de les persones més vulnerables	1	2,7	2,1	1,93
Sensació d'inseguretat (robatoris)	2	1,8	2	1,93
Excés de pes i baixa activitat física	1	2,5	2,2	1,90

TAULA 2.

Priorització de necessitats en base als criteris de: bé comú, equitat, capacitat i mitjana.

PLA LOCAL DE SALUT 2022-2025



PRATS DE LLUÇANÈS

Cal destacar que, si bé les 5 necessitats més prioritzades al qüestionari gairebé no pateixen modificacions, sí que hi ha algunes **necessitats que varien la seva posició al rànquing**, després d'aplicar els altres 2 criteris:

Sensació d'inseguretat. Baixa de la posició 8 a la 12.



Mobilitat. Baixa de la posició 6 a la 9.

Conductes discriminatòries. Puja de la posició 11 a la 7.



Habitatge. Puja de la posició 8 a la 6.

Com a resultat de la sessió, i de l'aplicació dels 3 criteris esmentats, vam poder diferenciar **3 grups de necessitats (prioritat alta, mitjana i baixa)**, que vam tenir en compte a l'hora de definir el nombre d'accions i els recursos vinculats a cada necessitat [figura 12].



FIGURA 12.

Priorització de necessitats. Grup Motor del Pla de Salut de Prats de Lluçanès (setembre 2021).

PLA LOCAL DE SALUT 2022-2025

REPTES I ACCIONS

“ El cost de no fer res, és un que no podem pagar. Els Governos, les comunitats i les agències internacionals han de treballar junts per assolir aquests objectius crítics ”⁶

La segona part de la sessió del Grup Motor, es va dedicar a la **proposta d'accions que puguin ajudar a mitigar o erradicar aquestes problemàtiques** al municipi de Prats de Lluçanès. Es van recollir 28 propostes individuals, que es mostren a continuació:

	TÍTOL	NECESSITATS	SECTORS/ACTORS	LIDERA	DESCRIPCIÓ	OBSTACLES
1	CAMINS ESCOLARS DE VERITAT	Mobilitat, Sobrepès i Medi ambient	Escoles, Ajuntament, AMPAs	Ajuntament	Creació de camins escolars segurs, perquè els nens es puguin traslladar a les escoles.	<ul style="list-style-type: none"> - Poca complicitat amb les famílies. - Finançament i manteniment.
2	BICI BUS	Medi ambient, Sobrepès i Mobilitat	Escoles, AFES, Ajuntament i famílies	Ajuntament	Foment transport bici per anar a l'escola i institut.	Cal la complicitat de les famílies.
3	FORMACIÓ DE PERSONES APTES PER ATENDRE LES PERSONES GRANS QUE ESTAN SOLES	Envel·liment	Gent gran, Ajuntament i Consorci del Lluçanès	Serveis socials	Formar a persones que estan a l'atur amb competències per atendre les persones grans que estan soles, desateses.	Manca de pressupost.
4	EDUCADOR/A DE CARRER	Conductes incíviques	Ajuntament		Donar suport a les persones més vulnerables o en situació de risc.	
5	ALIMENTEM-NOS SALUDABLEMENT	Excés de pes	Ajuntament, escoles, institut i tota la població	Ajuntament	Xerrades i tallers adreçats a tota la població sobre alimentació saludable	Cal buscar unes xerrades/tallers atractius per assegurar un mínim d'assistència i que despertí interès.
6	CREACIÓ DE RUTES SALUDABLES	Sobrepès, Envel·liment	Ajuntament, CAP	CAP	Rutes pel nucli urbà de fàcil accés que la gent «més gran» pugui fer per ajudar a les malalties comunitàries (AMIL, MTA, DLP)	<ul style="list-style-type: none"> - Falta de complicitat i que la gent s'adhereixi a la proposta. - Finançament.
7	MILLOREM LA CONVIVÈNCIA	Conductes incíviques i conductes de risc	Ajuntament, entitats cíviques, escoles i AMPAs	Serveis municipals	<ul style="list-style-type: none"> - Detectar conductes incíviques. - Fer propostes de millora. - Avaluar. 	<ul style="list-style-type: none"> - Influències externes (mitjans de comunicació). - Resistències culturals. Per edat, perquè no queda bé, etc.

TAULA 3.

Propostes d'actuacions realitzades per les persones membres del Grup Motor.

⁶ Tedros Adhanom Gebreyesus, Director de l'Organització Mundial de la Salut. Gener de 2020.



PRATS DE LLUÇANÈS

TAULA 3 (CONTINUACIÓ).

Propostes d'actuacions realitzades per les persones membres del Grup Motor.

	TÍTOL	NECESSITATS	SECTORS/ACTORS	LIDERA	DESCRIPCIÓ	OBSTACLES
8	BANC DEL TEMPS	Baixa participació de col·lectius vulnerables	Ajuntament i Serveis Socials		Les dones puguin donar-se suport en la gestió del temps.	
9	ACTIVITAT FÍSICA EN INFANTS	Mobilitat	Famílies, infants		Incentivar que els infants i adolescents vagin a l'escola amb bici o caminant.	Famílies.
10	POLICIA LOCAL	Conductes incíviques i conductes de risc	Ajuntament	Ajuntament	Aconseguir que hi hagi Policia Local a Prats.	Econòmics.
11	AUGMENT D'HORARI DE PSIQUIATRIA	Salut mental	CAP	Direcció del CAP	Augmentar les hores d'atenció psiquiàtrica, sobretot al jovent	
12	PISCOLABIS SALUDABLES	Sobrepès	Ajuntament i entitats	Ajuntament i entitats	Fomentar l'alimentació saludable en esdeveniments organitzats per l'Ajuntament i entitats	Cal buscar la consonància entre productes locals i productes saludables
13	INCREMENT POBLACIÓ JOVE	Envel·liment	Propietaris i Ajuntament	Ajuntament i Consorci del Lluçanès	Augmentar el parc d'habitatge de lloguer (i assequible)	· Propietat: manca de predisposició. · Seguretat en cobrament i manteniment dels immobles.
14	OCI SALUDABLE I PROMOCIÓ HÀBITS SALUDABLES	Conductes de risc (addiccions) i activitat física	Salut, Joventut, Esports, entitats, Ajuntament	Ajuntament	Promoció oci saludable i abordar diferents aspectes d'activitat física, benestar emocional, etc	
15	DISMINUIR ABÚS PANTALLES	Salut mental	Infants i famílies	Escoles i famílies	Prohibir/requisar telèfons escoles i més control familiar.	Famílies
16	TRACTA'M BÉ	Envel·liment	Benestar social, CAP, Farmàcia, entitats, botigues, escoles, etc	Ajuntament	Desestigmatització de l'envel·liment (a les escoles i a la comunitat), detecció maltractes i persones vulnerables, acompanyament persones grans (si s'escau), i abordar situacions maltracte: bancs, participació, etc.	Implicació dels diferents actors, que no vegin necessitat de treballar-hi
17	ACOMPANYAMENT A LES PERSONES QUE ESTAN SOLES (VULNERABLES)		Persones vulnerables	Assistència social	Persones formades que puguin fer l'acompanyament a les persones més vulnerables.	Que no hi hagin persones prou formades.
18	SERVEIS DE SUPORT A L'AUTONOMIA	Envel·liment	Ajuntament, Serveis Socials, ABS	Ajuntament	Servei de suport familiar i/o persones que viuen soles (l'acció ja s'està duent a terme).	Finançament

PLA LOCAL DE SALUT 2022-2025

TAULA 3 (CONTINUACIÓ).

Propostes d'actuacions realitzades per les persones membres del Grup Motor.

	TÍTOL	NECESSITATS	SECTORS/ACTORS	LIDERA	DESCRIPCIÓ	OBSTACLES
19	XARXA DE SUPORT A PERSONES QUE VIUEN SOLES	Envel·liment	Salut, Serveis socials		Detecció de necessitats de les persones que viuen soles i valorar com donar resposta (companyia, acompanyaments, àpats...)	Temps i eines per fer l'estudi de necessitats
20	GESTIONS GRANS	Envel·liment	Gent gran, voluntariat i Treballadors Socials	Assistència Social	Ajudar a la gent gran a fer gestions administratives, visites mèdiques...	La comunicació
21	SUPORT I AJUDA A GENT GRAN	Envel·liment	Cuidadors geriàtrics		Fer més activitats de cara a gent gran, horari més ampli i suport mental.	
22	FORMULARIS/VALORACIÓ PERSONES VULNERABLES	Baixa participació dels col·lectius més vulnerables	Ajuntament, CAP, centres educatius	Ajuntament	Donar en format paper al CAP i a l'Ajuntament enquestes/valoracions a les persones més vulnerables.	
23	PSICÒLEG I MÉS EDUCADORES AL S.I.S.		Fundació, Ajuntament i Serveis Socials	Educadors/es	Donar atenció i salut mental als infants i joves.	La no inversió que no faran la fundació i l'ajuntament.
24	TALLERS/SESSIONS SOBRE DISCRIMINACIÓ I SALUT MENTAL	Conductes discriminatòries i salut mental		Centres educatius	Fer tallers o xerrades als centres educatius que tractin sobre la discriminació i la salut mental.	
25	LEGALITZAR L'OCUPACIÓ	Habitatge	Ajuntaments		La gent pugui anar a viure a les cases abandonades que s'estan deixant caure.	
26	HABITATGES SOCIALS	Habitatge	Ajuntament, propietaris d'habitatges	Ajuntament	Rehabilitar habitatges buits, amb mutu acord del propietari per als col·lectius més vulnerables amb preus assequibles.	La no entesa entre propietari i ens municipal.
27	HABITATGES COMPARTITS TUTELATS	Habitatge, Envel·liment	Ajuntament, entitats, Cuidem Lluçanès	Cuidem Lluçanès	Buscar i adequar habitatges amb serveis comuns per gent gran o vulnerable.	· Mercat habitatge. · Finançament.
28	HABITATGES TUTELATS	Habitatge	Habitatge, sector privat i Ajuntament	Ajuntament	Llars amb suport per a persones soles grans, persones soles amb problemes de salut mental, mobilitat reduïda i/o sense llar.	



Un cop posades en comú amb la resta de participants, es va convidar a totes les persones assistents a **plantejar reptes o eixos d'actuació** que poguessin aglutinar les propostes presentades [figura 13].



FIGURA 13.
Reptes del Pla Local de Salut 2022-2015. Grup Motor del Pla de Salut de Prats de Lluçanès (setembre 2021).

Finalment, es va dividir a les persones participants en 4 subgrups, cadascun dels quals va debatre sobre quines propostes eren especialment rellevants per a cada eix, i que van suposar la base de les accions plantejades en aquest Pla (afegint-hi altres propostes recaptades en la fase de diagnosi i en la sessió de treball polític-tècnica).

A continuació es detallen totes les accions programades, agrupades en els 4 reptes esmentats, amb la seva descripció, els agents implicats, la temporització (quan es preveu dur a terme l'acció) i les fites que permetran fer el seguiment i l'avaluació del Pla [taules 4 a 7].

Al costat de cada acció, s'ha afegit un indicador de color vermell, groc o verd, per indicar el grau de prioritat de la necessitat a la qual dona resposta.

PLA LOCAL DE SALUT 2022-2025

TAULA 4.

Accions vinculades al repte 1: Educació i Formació.

REPTE 1. EDUCACIÓ I FORMACIÓ

OBJECTIUS GENERALS

OG1.1 – Empoderar en salut al conjunt de la població del municipi, amb un enfocament holístic.

OG1.2 – Fomentar relacions saludables entre el veïnat de Prats de Lluçanès.

OG1.3 – Conscienciar sobre la importància de la vessant comunitària de la salut.

NECESSITATS A LES QUALS VOL DONAR RESPOSTA

- Envel·liment de la població i persones grans que viuen soles.
- Conductes de risc (incloent l'assetjament) i addiccions en adolescents.
- Conductes incíviques.
- Abús de pantalles.

ACCIONS PROPOSADES	DESCRIPCIÓ ACCIÓ	OBJECTIUS			QUI LIDERA	AGENTS IMPLICATS	TEMPORITZACIÓ				FITES
		OB1.1	OB1.2	OB1.3			2022	2023	2024	2025	
● R1.A1 CURA SANA	Formació de professionals de cures i atenció a gent gran o amb necessitats socials.				Ajuntament	Consorci d'Osona de Serveis Socials, Consorci del Lluçanès, Generalitat de Catalunya, Diputació de Barcelona, Cuidem Lluçanès					<u>R1.A1.F1</u> : 3 formacions dutes a terme. <u>R1.A1.F2</u> : 30 persones participants. <u>R1.A1.F3</u> : Puntuació de les formacions superior a 7 sobre 10 (participants). <u>R1.A1.F4</u> : 6 persones incorporades al mercat laboral en aquest sector.
● R1.A2 ALFABETITZACIÓ DIGITAL	Formacions, especialment adreçades a majors de 40 anys, per a desenvolupar competències digitals bàsiques.				Ajuntament	Consorci del Lluçanès, Diputació de Barcelona, Creació					<u>R1.A2.F1</u> : 4 formacions dutes a terme. <u>R1.A2.F2</u> : 40 persones participants. <u>R1.A2.F3</u> : Puntuació de les formacions superior a 7 sobre 10 (participants).



REPTE 1. EDUCACIÓ I FORMACIÓ

OBJECTIUS GENERALS

- OG1.1** – Empoderar en salut al conjunt de la població del municipi, amb un enfocament holístic.
- OG1.2** – Fomentar relacions saludables entre el veïnat de Prats de Lluçanès.
- OG1.3** – Conscienciar sobre la importància de la vessant comunitària de la salut.

NECESSITATS A LES QUALS VOL DONAR RESPOSTA

- Envel·liment de la població i persones grans que viuen soles.
- Conductes de risc (incloent l'assetjament) i addiccions en adolescents.
- Conductes incíviques.
- Abús de pantalles.

ACCIONS PROPOSADES	DESCRIPCIÓ ACCIÓ	OBJECTIUS			QUI LIDERA	AGENTS IMPLICATS	TEMPORITZACIÓ				FITES
		OB1.1	OB1.2	OB1.3			2022	2023	2024	2025	
<p>R1.A3 M'ESTIMO</p>	Tallers i xerrades sobre benestar físic i emocional, adreçats a tota la població, amb especial atenció a infants, adolescents i el col·lectiu docent.				Ajuntament	Diputació de Barcelona, centres educatius, Casal del Jovent, Consorci del Lluçanès, CRP Lluçanès, CAP					<p>R1.A3.F1: 10 tallers o xerrades dutes a terme.</p> <p>R1.A3.F2: 150 adolescents participants en les sessions.</p> <p>R1.A3.F3: Puntuació de les sessions superior a 7 sobre 10 (participants).</p>
<p>R1.A4 PARLEM DE SEXE I GÈNERE</p>	Tallers, xerrades i exposicions sobre sexualitat i afectivitat, per a adolescents i famílies.				Ajuntament	Diputació de Barcelona, centres educatius, Casal del Jovent, CAP, CRP Lluçanès					<p>R1.A4.F1: 10 tallers o xerrades dutes a terme.</p> <p>R1.A4.F2: 200 adolescents participants en les sessions.</p> <p>R1.A4.F3: Puntuació de les sessions superior a 7 sobre 10 (participants).</p> <p>R1.A4.F4: 2 exposicions organitzades.</p>

REpte 1. EDUCACIÓ I FORMACIÓ

OBJECTIUS GENERALS

- OG1.1** – Empoderar en salut al conjunt de la població del municipi, amb un enfocament holístic.
- OG1.2** – Fomentar relacions saludables entre el veïnat de Prats de Lluçanès.
- OG1.3** – Conscienciar sobre la importància de la vessant comunitària de la salut.

NECESSITATS A LES QUALS VOL DONAR RESPOSTA

- Envel·liment de la població i persones grans que viuen soles.
- Conductes de risc (incloent l'assetjament) i addiccions en adolescents.
- Conductes incíviques.
- Abús de pantalles.

ACCIONS PROPOSADES	DESCRIPCIÓ ACCIÓ	OBJECTIUS			QUI LIDERA	AGENTS IMPLICATS	TEMPORITZACIÓ				FITES
		OB1.1	OB1.2	OB1.3			2022	2023	2024	2025	
● R1.A5 VISCA LA SALUT	Tallers vivencials, entre iguals, adreçats a diferents edats, sobre aspectes relacionats amb la salut.				Ajuntament	Centres educatius, Casal del Jovent, Espai Social de la Gent Gran, entitats cíviques, Consorci del Lluçanès, CAP, Consorci d'Osona de Serveis Socials					R1.A5.F1: 4 tallers duts a terme. R1.A5.F2: 40 persones participants en els tallers. R1.A5.F3: Puntuació dels tallers superior a 7 sobre 10 (participants).
● R1.A6 AUTOPROTECCIÓ	Formació sobre autoprotecció, suport vital bàsic i DEA, per a diferents edats.				Ajuntament	Diputació de Barcelona, centres educatius, entitats cíviques, Consorci del Lluçanès, CRP Lluçanès					R1.A6.F1: 12 formacions dutes a terme. R1.A6.F2: 200 persones participants en els tallers. R1.A6.F3: Puntuació dels tallers superior a 7 sobre 10 (participants).



REPTE 1. EDUCACIÓ I FORMACIÓ

OBJECTIUS GENERALS

- OG1.1** – Empoderar en salut al conjunt de la població del municipi, amb un enfocament holístic.
- OG1.2** – Fomentar relacions saludables entre el veïnat de Prats de Lluçanès.
- OG1.3** – Conscienciar sobre la importància de la vessant comunitària de la salut.

NECESSITATS A LES QUALS VOL DONAR RESPOSTA

- Envel·liment de la població i persones grans que viuen soles.
- Conductes de risc (incloent l'assetjament) i addiccions en adolescents.
- Conductes incíviques.
- Abús de pantalles.

ACCIONS PROPOSADES	DESCRIPCIÓ ACCIÓ	OBJECTIUS			QUI LIDERA	AGENTS IMPLICATS	TEMPORITZACIÓ				FITES
		OB1.1	OB1.2	OB1.3			2022	2023	2024	2025	
R1.A7 TIC TAC	Accions de sensibilització, coordinades amb iniciatives d'altres entitats i institucions, sobre l'ús responsable de les TIC amb adolescents, infants i famílies.				Ajuntament	Diputació de Barcelona, centres educatius, Casal del Jovent, Consorci del Lluçanès, CRP Lluçanès, CAP, famílies, Mossos d'Esquadra					R1.A7.F1: 12 formacions dutes a terme. R1.A7.F2: 200 persones participants en els tallers. R1.A7.F3: Puntuació dels tallers superior a 7 sobre 10 (participants). R1.A7.F4: Reducció d'un 10% del temps diari que els/les adolescents dediquen a les pantalles.
R1.A8 IN CIVITAS	Campanyes de prevenció i detecció de conductes incíviques, tant de caràcter general, com relatives a conductes concretes (soroll, excrements d'animals, manteniment del mobiliari urbà, etc.).				Ajuntament	Centres educatius, entitats cíviques, Casal del Jovent, Espai Social de la Gent Gran, ciutadania					R1.A8.F1: Manteniment de la campanya sobre comportaments incívics. R1.A8.F2: Llançament de 4 campanyes sobre conductes específiques.

PLA LOCAL DE SALUT 2022-2025

TAULA 5.

Accions vinculades al repte 2: Atenció a col·lectius vulnerables.

REpte 2. ATENCIÓ A COL·LECTIUS VULNERABLES

OBJECTIUS GENERALS						NECESSITATS A LES QUALS VOL DONAR RESPOSTA					
<p>OG2.1 – Contribuir a que col·lectius vulnerables puguin gaudir d'una vida saludable i plena.</p> <p>OG2.2 – Combatre prejudicis sobre determinats col·lectius, que generen rebuig i discriminació.</p> <p>OG2.3 – Desenvolupar noves xarxes de suport entre el veïnat.</p>						<ul style="list-style-type: none"> • Envel·liment de la població i persones grans que viuen soles. • Serveis sanitaris poc accessibles. • Trastorns de salut mental. • Baixa participació de les persones més vulnerables. 					
ACCIONS PROPOSADES	DESCRIPCIÓ ACCIÓ	OBJECTIUS			QUI LIDERA	AGENTS IMPLICATS	TEMPORITZACIÓ				FITES
		OB2.1	OB2.2	OB2.3			2022	2023	2024	2025	
<p>● R2.A1 TRACTA'M BÉ</p>	Desestigmatització de l'envel·liment, detecció i prevenció de maltractaments envers la gent gran.				Ajuntament	CAP, farmàcia, entitats cíviques, centres educatius, Consorci d'Osona de Serveis Socials, botigues, SAIAR Bona Sort, Espai Social de la Gent Gran, Casal del Jovent, Agència de Salut Pública de Catalunya, Residència Nostra Senyora de Lourdes, ciutadania					<p>R2.A1.F1: 6 iniciatives dutes a terme, vinculades a la campanya.</p> <p>R2.A1.F2: 30 persones del col·lectiu de gent gran implicades activament.</p>



REPTE 2. ATENCIÓ A COL·LECTIUS VULNERABLES

OBJECTIUS GENERALS

- OG2.1** – Contribuir a que col·lectius vulnerables puguin gaudir d'una vida saludable i plena.
- OG2.2** – Combatre prejudicis sobre determinats col·lectius, que generen rebuig i discriminació.
- OG2.3** – Desenvolupar noves xarxes de suport entre el veïnat.

NECESSITATS A LES QUALS VOL DONAR RESPOSTA

- Envel·liment de la població i persones grans que viuen soles.
- Serveis sanitaris poc accessibles.
- Trastorns de salut mental.
- Baixa participació de les persones més vulnerables.

ACCIONS PROPOSADES	DESCRIPCIÓ ACCIÓ	OBJECTIUS			QUI LIDERA	AGENTS IMPLICATS	TEMPORITZACIÓ				FITES
		OB2.1	OB2.2	OB2.3			2022	2023	2024	2025	
<p>● R2.A2 SERVEI DE SUPORT A L'AUTONOMIA</p>	<p>Suport a persones vulnerables que viuen soles, per a fomentar la seva autonomia.</p>				<p>Ajuntament</p>	<p>CAP, SAIAR Bona Sort, Consorci d'Osona de Serveis Socials</p>					<p><u>R2.A2.F2</u>: 15 famílies beneficiàries del servei. <u>R2.A2.F3</u>: Habilitar un menjador social per a persones amb necessitats socials específiques. <u>R2.A2.F4</u>: 40 persones usuàries del menjador.</p>

TAULA 5 (CONTINUACIÓ).

Accions vinculades al repte 2: Atenció a col·lectius vulnerables.

REpte 2. ATENCIÓ A COL·LECTIUS VULNERABLES

OBJECTIUS GENERALS						NECESSITATS A LES QUALS VOL DONAR RESPOSTA					
<p>OG2.1 – Contribuir a que col·lectius vulnerables puguin gaudir d'una vida saludable i plena.</p> <p>OG2.2 – Combatre prejudicis sobre determinats col·lectius, que generen rebuig i discriminació.</p> <p>OG2.3 – Desenvolupar noves xarxes de suport entre el veïnat.</p>						<ul style="list-style-type: none"> • Envel·liment de la població i persones grans que viuen soles. • Serveis sanitaris poc accessibles. • Trastorns de salut mental. • Baixa participació de les persones més vulnerables. 					
ACCIONS PROPOSADES	DESCRIPCIÓ ACCIÓ	OBJECTIUS			QUI LIDERA	AGENTS IMPLICATS	TEMPORITZACIÓ				FITES
		OB2.1	OB2.2	OB2.3			2022	2023	2024	2025	
● R2.A3 VOLUNTARIAT SOCIAL	Programa de voluntariat entre particulars, per a fomentar el suport mutu entre el veïnat, especialment en activitats de cura i d'autonomia de persones grans, donant continuïtat a les iniciatives sorgides durant la pandèmia de la COVID19.				Ajuntament	Entitats cíviques, Consorci d'Osona de Serveis Socials, CAP, borsa de voluntaris, botigues, ciutadania					<p>R2.A3.F1: Coordinació d'un programa de voluntariat entre particulars.</p> <p>R2.A3.F2: 40 persones participants en el programa.</p> <p>R2.A3.F3: 200 hores de voluntariat generades dins del programa.</p>
● R2.A4 + BENESTAR EMOCIONAL	Difusió i avaluació periòdica dels serveis de salut mental del CAP, en especial al jovent.				CAP	INS Castell del Quer, Agència de Salut Pública de Catalunya					<p>R2.A4.F1: Revisió anual de la demanda del servei de psicologia del CAP, per a valorar possibles increments de l'horari d'atenció.</p> <p>R2.A4.F2: Ampliar la difusió del servei de "Salut i Escola" a més cursos.</p>



REPTE 2. ATENCIÓ A COL·LECTIUS VULNERABLES

OBJECTIUS GENERALS

- OG2.1** – Contribuir a que col·lectius vulnerables puguin gaudir d'una vida saludable i plena.
- OG2.2** – Combatre prejudicis sobre determinats col·lectius, que generen rebuig i discriminació.
- OG2.3** – Desenvolupar noves xarxes de suport entre el veïnat.

NECESSITATS A LES QUALS VOL DONAR RESPOSTA

- Envel·liment de la població i persones grans que viuen soles.
- Serveis sanitaris poc accessibles.
- Trastorns de salut mental.
- Baixa participació de les persones més vulnerables.

ACCIONS PROPOSADES	DESCRIPCIÓ ACCIÓ	OBJECTIUS			QUI LIDERA	AGENTS IMPLICATS	TEMPORITZACIÓ				FITES
		OB2.1	OB2.2	OB2.3			2022	2023	2024	2025	
<p>● R2.A5 TRANSPORT PÚBLIC</p>	Reajustar i ampliar l'horari de transport públic entre Prats de Lluçanès i altres ciutats de l'entorn.				ConSORCI del Lluçanès	Departament de Polítiques Digitals i Territori					<p><u>R2.A5.F1</u>: Horaris d'autobusos ajustats a les necessitats educatives i laborals dels usuaris.</p> <p><u>R2.A5.F2</u>: Ampliada la línia d'autobús Berga-Prats-Vic, amb un servei més per sentit.</p> <p><u>R2.A5.F3</u>: Ampliada la línia d'autobús Prats-Manresa-Barcelona, amb un servei més per sentit.</p>

TAULA 5 (CONTINUACIÓ).

Accions vinculades al repte 2: Atenció a col·lectius vulnerables.

REPTE 2. ATENCIÓ A COL·LECTIUS VULNERABLES

OBJECTIUS GENERALS						NECESSITATS A LES QUALS VOL DONAR RESPOSTA					
<p>OG2.1 – Contribuir a que col·lectius vulnerables puguin gaudir d'una vida saludable i plena.</p> <p>OG2.2 – Combatre prejudicis sobre determinats col·lectius, que generen rebuig i discriminació.</p> <p>OG2.3 – Desenvolupar noves xarxes de suport entre el veïnat.</p>						<ul style="list-style-type: none"> • Envel·liment de la població i persones grans que viuen soles. • Serveis sanitaris poc accessibles. • Trastorns de salut mental. • Baixa participació de les persones més vulnerables. 					
ACCIONS PROPOSADES	DESCRIPCIÓ ACCIÓ	OBJECTIUS			QUI LIDERA	AGENTS IMPLICATS	TEMPORITZACIÓ				FITES
		OB2.1	OB2.2	OB2.3			2022	2023	2024	2025	
● R2.A6 ESCOLTA'M	Tallers i sessions sobre salut mental i discriminació als centres educatius.				Ajuntament	Centres educatius, CAP, Consorci del Lluçanès, CRP Lluçanès					<p><u>R2.A6.F1</u>: 12 sessions dutes a terme.</p> <p><u>R2.A6.F2</u>: Participació del 100% dels infants i adolescents dels centres educatius del municipi.</p> <p><u>R2.A6.F3</u>: Puntuació de les sessions superior a 7 sobre 10 (participants).</p>



REPTE 2. ATENCIÓ A COL·LECTIUS VULNERABLES

OBJECTIUS GENERALS

- OG2.1** – Contribuir a que col·lectius vulnerables puguin gaudir d'una vida saludable i plena.
- OG2.2** – Combatre prejudicis sobre determinats col·lectius, que generen rebuig i discriminació.
- OG2.3** – Desenvolupar noves xarxes de suport entre el veïnat.

NECESSITATS A LES QUALS VOL DONAR RESPOSTA

- Envel·liment de la població i persones grans que viuen soles.
- Serveis sanitaris poc accessibles.
- Trastorns de salut mental.
- Baixa participació de les persones més vulnerables.

ACCIONS PROPOSADES	DESCRIPCIÓ ACCIÓ	OBJECTIUS			QUI LIDERA	AGENTS IMPLICATS	TEMPORITZACIÓ				FITES
		OB2.1	OB2.2	OB2.3			2022	2023	2024	2025	
● R2.A7 ENCARA MÉS OBERT	Adequació de la plantilla de professionals del Servei d'Intervenció Socioeducativa, en funció del grau de complexitat de les persones usuàries (segons informe de l'educador/a social).				Ajuntament	SIS Kabila, Consorci d'Osona de Serveis Socials					R2.A7.F1: Revisió anual del nombre de professionals del SIS Kabila, segons el grau de complexitat de les persones usuàries.
● R2.A8 TARIFACIÓ SOCIAL	Adequació dels impostos i taxes municipals, en funció de la situació socioeconòmica de persones i famílies.				Ajuntament						R2.A8.F1: Aplicació – i millora, si la situació ho requereix – de l'ordenança municipal existent.
● R2.A9 BANC DE SEGONA MÀ	Creació d'un servei de recollida i redistribució de roba i altres materials diversos, de segona mà, obert a tota la ciutadania.				Entitats cíviques						R2.A9.F1: Posada en marxa del servei.
● R2.A10 VAIG I VINC	Creació d'una plataforma per a promoure els desplaçaments en cotxes compartits.				Entitats cíviques						R2.A10.F1: Posada en marxa de la plataforma.

PLA LOCAL DE SALUT 2022-2025

TAULA 6.

Accions vinculades al repte 3: Hàbits saludables i prevenció d'addiccions.

REPTE 3. HÀBITS SALUDABLES I PREVENCIÓ D'ADDICCIONS

OBJECTIUS GENERALS

OG3.1 – Promoure hàbits de vida que contribueixin a la millora de la salut individual i col·lectiva.

OG3.2 – Prevenir conductes de risc i addiccions, especialment entre el jovent.

OG3.3 – Fomentar una relació més respectuosa amb l'entorn urbà i mediambiental.

NECESSITATS A LES QUALS VOL DONAR RESPOSTA

- Conductes de risc (incloent l'assetjament) i addiccions en adolescents.
- Conductes incíviques.
- Mobilitat (abús del cotxe, velocitat, voreres en mal estat...).
- Excés de pes i baixa activitat física.

ACCIONS PROPOSADES	DESCRIPCIÓ ACCIÓ	OBJECTIUS			QUI LIDERA	AGENTS IMPLICATS	TEMPORITZACIÓ				FITES
		OB3.1	OB3.2	OB3.3			2022	2023	2024	2025	
● R3.A1 RUTES SALUDABLES	Promoció de rutes saludables, de fàcil accés, que la gent gran pugui fer per ajudar a combatre malalties comunitàries (AMIL, MTA...)				Ajuntament	CAP, Espai Social de la Gent Gran, SAIAR Bona Sort, Consorci del Lluçanès, ASPCAT					R3.A1.F1: Organitzades 80 sortides per les rutes existents. R3.A1.F2: 800 participants en les sortides.
● R3.A2 Oci SALUDABLE	Oferta d'activitats d'oci alternatiu, tant diürnes com nocturnes, no lligades al consum d'alcohol o drogues.				Ajuntament	Casal del Jovent, entitats cíviques, Espai Social de la Gent Gran, SAIAR Bona Sort, Consorci del Lluçanès					R3.A2.F1: 20 activitats organitzades pel Casal del Jovent. R3.A2.F2: 12 activitats organitzades per altres àrees municipals. R3.A2.F2: 8 activitats organitzades per associacions. R3.A2.F3: 600 persones participants.



REPT 3. HÀBITS SALUDABLES I PREVENCIÓ D'ADDICCIONS

OBJECTIUS GENERALS

- OG3.1** – Promoure hàbits de vida que contribueixin a la millora de la salut individual i col·lectiva.
- OG3.2** – Prevenir conductes de risc i addiccions, especialment entre el jovent.
- OG3.3** – Fomentar una relació més respectuosa amb l'entorn urbà i mediambiental.

NECESSITATS A LES QUALS VOL DONAR RESPOSTA

- Conductes de risc (incloent l'assetjament) i addiccions en adolescents.
- Conductes incíviques.
- Mobilitat (abús del cotxe, velocitat, voreres en mal estat...).
- Excés de pes i baixa activitat física.

ACCIONS PROPOSADES	DESCRIPCIÓ ACCIÓ	OBJECTIUS			QUI LIDERA	AGENTS IMPLICATS	TEMPORITZACIÓ				FITES
		OB3.1	OB3.2	OB3.3			2022	2023	2024	2025	
● R3.A3 ORDENANCES CÍVIQUES	Aprovar una ordenança municipal, en relació a les conductes incíviques: sorolls, excrements de gos...				Ajuntament						<p><u>R3.A3.F1</u>: Realitzada una consulta participativa, per a la redacció d'una nova ordenança municipal.</p> <p><u>R3.A3.F2</u>: Redactada una ordenança sobre conductes incíviques.</p>
● R3.A4 PÍNDOLAS	Xerrades i exposicions sobre hàbits saludables i prevenció d'addiccions.				Ajuntament i CAP	Diputació de Barcelona, centres educatius, Casal del Jovent, Consorci del Lluçanès, CRP Lluçanès, Espai Social de la Gent Gran					<p><u>R3.A4.F1</u>: 3 exposicions organitzades.</p> <p><u>R3.A4.F2</u>: 150 persones visitants.</p> <p><u>R3.A4.F3</u>: 12 xerrades realitzades.</p> <p><u>R3.A4.F4</u>: 200 persones participants.</p>

PLA LOCAL DE SALUT 2022-2025

TAULA 6 (CONTINUACIÓ).

Accions vinculades al repte 3: Hàbits saludables i prevenció d'addiccions.

REpte 3. HÀBITS SALUDABLES I PREVENCIÓ D'ADDICCIONS

OBJECTIUS GENERALS

- OG3.1** – Promoure hàbits de vida que contribueixin a la millora de la salut individual i col·lectiva.
- OG3.2** – Prevenir conductes de risc i addiccions, especialment entre el jovent.
- OG3.3** – Fomentar una relació més respectuosa amb l'entorn urbà i mediambiental.

NECESSITATS A LES QUALS VOL DONAR RESPOSTA

- Conductes de risc (incloent l'assetjament) i addiccions en adolescents.
- Conductes incíviques.
- Mobilitat (abús del cotxe, velocitat, voreres en mal estat...).
- Excés de pes i baixa activitat física.

ACCIONS PROPOSADES	DESCRIPCIÓ ACCIÓ	OBJECTIUS			QUI LIDERA	AGENTS IMPLICATS	TEMPORITZACIÓ				FITES
		OB3.1	OB3.2	OB3.3			2022	2023	2024	2025	
● R3.A5 AGENDA SALUDABLE D'OSONA	Publicació d'una agenda compartida, amb altres municipis d'Osona, amb actius de salut (activitats i recursos) oberts a la ciutadania.				Consell Comarcal d'Osona	Ajuntament de Prats de Lluçanès, altres ajuntaments de la Comarca d'Osona, entitats cíviques					R3.A5.F1: 20 activitats saludables a Prats, compartides en l'agenda.
● R3.A6 CAMINS ESCOLARS	Manteniment i millora de camins escolars segurs, perquè infants i joves puguin anar caminant als centres educatius.				Ajuntament	Centres educatius, AFAs					R3.A6.F1: Renovat el camí escolar existent. R3.A6.F2: 30 infants i joves usuaris/àries recurrents.
● R3.A7 BICIBÚS	Organització de rutes de grups d'infants i joves que es desplacin conjuntament en bicicleta als centres educatius, millorant la seva visibilitat i seguretat.				Ajuntament	Centres educatius, AFAs					R3.A7.F1: Organització de 2 rutes de "bicibús". R3.A7.F2: 40 infants i joves usuaris/àries recurrents.



TAULA 6 (CONTINUACIÓ).

Accions vinculades al repte 3: Hàbits saludables i prevenció d'addiccions.

REPTE 3. HÀBITS SALUDABLES I PREVENCIÓ D'ADDICCIONS

OBJECTIUS GENERALS

- OG3.1 – Promoure hàbits de vida que contribueixin a la millora de la salut individual i col·lectiva.
- OG3.2 – Prevenir conductes de risc i addiccions, especialment entre el jovent.
- OG3.3 – Fomentar una relació més respectuosa amb l'entorn urbà i mediambiental.

NECESSITATS A LES QUALS VOL DONAR RESPOSTA

- Conductes de risc (incloent l'assetjament) i addiccions en adolescents.
- Conductes incíviques.
- Mobilitat (abús del cotxe, velocitat, voreres en mal estat...).
- Excés de pes i baixa activitat física.

ACCIONS PROPOSADES	DESCRIPCIÓ ACCIÓ	OBJECTIUS			QUI LIDERA	AGENTS IMPLICATS	TEMPORITZACIÓ				FITES
		OB3.1	OB3.2	OB3.3			2022	2023	2024	2025	
● R3.A8 APARCA	Senyalització d'aparcaments gratuïts per a cotxes i bicicletes, i foment de la mobilitat a peu dins del municipi.				Ajuntament	Centres educatius, ciutadania					<p><u>R3.A8.F1</u>: Millorada la senyalització dels aparcaments gratuïts per a vehicles.</p> <p><u>R3.A8.F2</u>: Instal·lats 4 nous aparcaments de bicicletes.</p> <p><u>R3.A8.F3</u>: Habilitades 2 zones lliures de vehicles davant les escoles.</p> <p><u>R3.A8.F3</u>: Analitzar la viabilitat de la creació de carrils bici al nucli urbà.</p> <p><u>R3.A8.F3</u>: Iniciada una campanya municipal de foment de la mobilitat sostenible.</p>

PLA LOCAL DE SALUT 2022-2025

TAULA 6 (CONTINUACIÓ).

Accions vinculades al repte 3: Hàbits saludables i prevenció d'addiccions.

REPTE 3. HÀBITS SALUDABLES I PREVENCIÓ D'ADDICCIONS

OBJECTIUS GENERALS

- OG3.1** – Promoure hàbits de vida que contribueixin a la millora de la salut individual i col·lectiva.
- OG3.2** – Prevenir conductes de risc i addiccions, especialment entre el jovent.
- OG3.3** – Fomentar una relació més respectuosa amb l'entorn urbà i mediambiental.

NECESSITATS A LES QUALS VOL DONAR RESPOSTA

- Conductes de risc (incloent l'assetjament) i addiccions en adolescents.
- Conductes incíviques.
- Mobilitat (abús del cotxe, velocitat, voreres en mal estat...).
- Excés de pes i baixa activitat física.

ACCIONS PROPOSADES	DESCRIPCIÓ ACCIÓ	OBJECTIUS			QUI LIDERA	AGENTS IMPLICATS	TEMPORITZACIÓ				FITES
		OB3.1	OB3.2	OB3.3			2022	2023	2024	2025	
● R3.A9 OBRIM PAS	Millorar la seguretat dels passos de vianants, per a fomentar el desplaçaments a peu dins el municipi				Ajuntament						R3.A9.F1: Intervenció en 12 passos de vianants..
● R3.A10 ALIMENTACIÓ SALUDABLE	Foment de l'alimentació saludable, amb un enfocament transversal, fent servir diverses eines: xerrades i tallers, "piscolabis" saludables en actes públics, edició d'un receptari amb productes saludables i de proximitat...				Ajuntament i entitats cíviques	Diputació de Barcelona, centres educatius, Casal del Jovent, Espai Social de la Gent Gran, Consorci del Lluçanès					R3.A10.F1: 40 xerrades i tallers organitzats. R3.A10.F2: 600 persones participants. R3.A10.F3: Incorporat l'enfocament d'alimentació saludable a 20 actes públics. R3.A10.F4: Ús d'estris reutilitzables o compostables en 20 actes públics. R3.A10.F5: Edició d'un receptari saludable.




REPT 3. HÀBITS SALUDABLES I PREVENCIÓ D'ADDICCIONS

OBJECTIUS GENERALS

- OG3.1 – Promoure hàbits de vida que contribueixin a la millora de la salut individual i col·lectiva.
- OG3.2 – Prevenir conductes de risc i addiccions, especialment entre el jovent.
- OG3.3 – Fomentar una relació més respectuosa amb l'entorn urbà i mediambiental.

NECESSITATS A LES QUALS VOL DONAR RESPOSTA

- Conductes de risc (incloent l'assetjament) i addiccions en adolescents.
- Conductes incíviques.
- Mobilitat (abús del cotxe, velocitat, voreres en mal estat...).
- Excés de pes i baixa activitat física.

ACCIONS PROPOSADES	DESCRIPCIÓ ACCIÓ	OBJECTIUS			QUI LIDERA	AGENTS IMPLICATS	TEMPORITZACIÓ				FITES
		OB3.1	OB3.2	OB3.3			2022	2023	2024	2025	
 R3.A13 EQUIPAMENTS ESPORTIUS	Inversió en nous equipaments esportius.				Ajuntament					R3.A13.F1: Habilitats 2 nous equipaments esportius per a la ciutadania de Prats.	

PLA LOCAL DE SALUT 2022-2025

TAULA 7.

Accions vinculades al repte 4: Habitatge.

REPTE 4. HABITATGE

OBJECTIUS GENERALS

- OG4.1** – Contribuir al compliment del dret constitucional a l'habitatge.
- OG4.2** – Oferir alternatives residencials a persones i famílies en risc d'exclusió.
- OG4.3** – Fomentar models alternatius d'accés i tinença de l'habitatge.

NECESSITATS A LES QUALS VOL DONAR RESPOSTA

- Manca d'habitatge de lloguer accessible i de lloguer social.
- Baixa participació de les persones més vulnerables.

ACCIONS PROPOSADES	DESCRIPCIÓ ACCIÓ	OBJECTIUS			QUI LIDERA	AGENTS IMPLICATS	TEMPORITZACIÓ				FITES
		OB4.1	OB4.2	OB4.3			2022	2023	2024	2025	
● R4.A1 REHABITATGE	Ajudes municipals per a la rehabilitació d'habitatges privats, amb la condició de oferir-se posteriorment en règim de lloguer.				Ajuntament	Propietaris/àries d'habitatges buits					R4.A1.F1: Mantenir la línia d'ajuts per a la rehabilitació de l'Ajuntament de Prats. R4.A2.F2: 20 habitatges rehabilitats i oferts en règim de lloguer.
● R4.A2 HABITATGE D'URGÈNCIA SOCIAL	Coordinació entre l'Ajuntament i el Consorci d'Osona de Serveis Socials, per a oferir solucions d'habitatge a famílies amb necessitats socials o en risc d'exclusió.				Ajuntament i Consorci d'Osona de Serveis Socials						R4.A2.F1: 8 famílies beneficiàries.
● R4.A3 MÉS QUE HABITATGE	Habitatges compartits / tutelats, amb la possibilitat d'incloure-hi serveis compartits.				Cuidem Lluçanès	Ajuntament, Consorci d'Osona de Serveis Socials, entitats cíviques					R4.A1.F1: Posat en marxa un habitatge compartit o tutelat. R4.A1.F2: 4 persones beneficiàries.



TAULA 7 (CONTINUACIÓ).
Accions vinculades al repte 4: Habitatge.

REpte 4. HABITATGE

OBJECTIUS GENERALS

- OG4.1** – Contribuir al compliment del dret constitucional a l'habitatge.
- OG4.2** – Oferir alternatives residencials a persones i famílies en risc d'exclusió.
- OG4.3** – Fomentar models alternatius d'accés i tinença de l'habitatge.

NECESSITATS A LES QUALS VOL DONAR RESPOSTA

- Manca d'habitatge de lloguer accessible i de lloguer social.
- Baixa participació de les persones més vulnerables.

ACCIONS PROPOSADES	DESCRIPCIÓ ACCIÓ	OBJECTIUS			QUI LIDERA	AGENTS IMPLICATS	TEMPORITZACIÓ				FITES
		OB4.1	OB4.2	OB4.3			2022	2023	2024	2025	
R4.A4 MASOVERIA URBANA	Campanya de foment de la masoveria urbana, com a via alternativa d'accés a un habitatge i, alhora, de manteniment del parc d'edificis del municipi.				Consell Comarcal d'Osona i Consorci del Lluçanès	Ajuntament, Diputació de Barcelona, entitats cíviques					R4.A4.F1: Duta a terme una campanya de foment de la masoveria urbana. R4.A4.F2: Un habitatge del municipi habitat en règim de masoveria urbana.

PLA LOCAL DE SALUT 2022-2025

Algunes de les accions proposades no van poder ser incorporades al Pla Local de Salut 2022-2025.

A fi de donar resposta a les demandes de la ciutadania en matèria de salut, i mantenir la transparència en el procés d'elaboració del Pla, a continuació es detallen aquestes accions, i la causa de la seva exclusió.

	ACCIONS	MOTIUS D'EXCLUSIÓ DEL PLS
1	Perspectiva de gènere des de tots els àmbits.	S'ha considerat que, més que una acció concreta, ha de ser un principi transversal a totes les accions dutes a terme. No obstant això, els actors implicats en l'execució del PLS es comprometen a treballar per aplicar aquesta perspectiva en totes les accions realitzades.
2	Polícia Local.	<ul style="list-style-type: none"> Baixa prioritització de la necessitat relativa a "inseguretat". Manca de recursos per a dur a terme l'acció.
3	Legalitzar l'ocupació	Manca de competències per a regular sobre aquesta matèria.
4	Formularis per a la detecció de persones vulnerables.	Manca de concreció de la proposta
5	Descomptes en els serveis, taxes i impostos municipals per a les famílies nombroses.	Existència d'una ordenança municipal de tarifació social, en funció de la situació socioeconòmica.
6	Gestió d'habitatges en règim de lloguer social, destinats a famílies amb necessitats socials o en risc d'exclusió.	Manca de recursos per a dur a terme la proposta.

TAULA 8.

Accions no incloses en el Pla Local de Salut 2022-2025.



PLA LOCAL DE SALUT 2022-2025

“ L’avaluació dels plans i de les polítiques és un element clau de la seva gestió, i s’ha de fer en condicions reals ”⁷

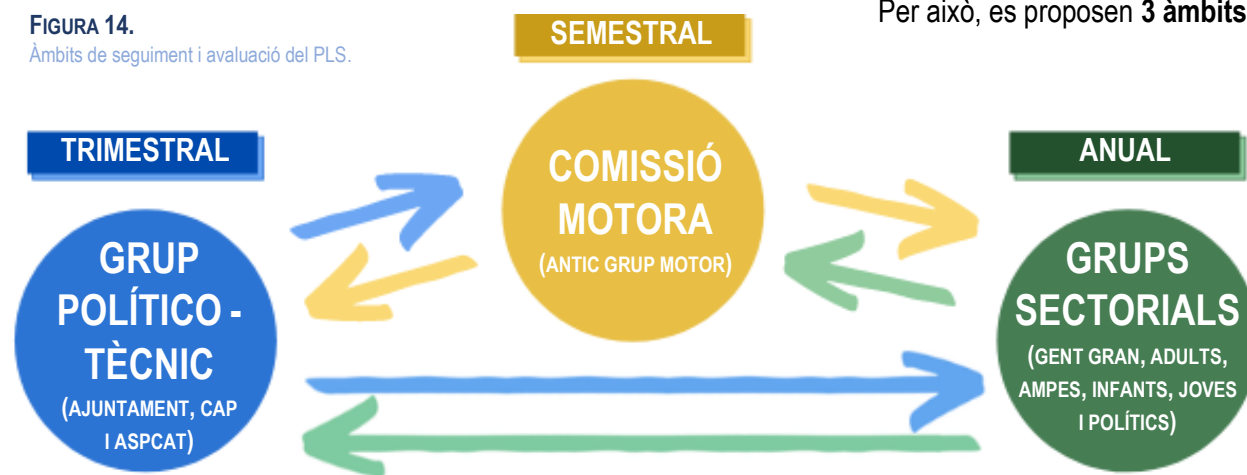
SEGUIMENT I AVALUACIÓ

Si entenem el **Pla d’Acció com a un document de treball**, i no com a un text inalterable, és lògic pensar que, durant la seva aplicació, serà necessari comprovar el seu acompliment i realitzar-ne algunes modificacions, per ajustar-lo a les necessitats i els recursos de cada moment.

A més a més, un pla, en qualsevol àmbit, només té sentit si, en finalitzar, podem **comprovar si ha estat útil per assolir els objectius** plantejats..

Per a respondre a aquestes dues demandes, és imprescindible plantejar **mecanismes d’avaluació *in itinere* (seguiment) i *post-facto* (avaluació final)**. En el cas d’aquest Pla Local de Salut 2022-2025, volem que aquests processos segueixin **implicant activament al veïnat del municipi**, donant continuïtat a les dinàmiques participatives generades en la fase de diagnosi i en la redacció del Pla d’Acció.

FIGURA 14.
Àmbits de seguiment i avaluació del PLS.



Per això, es proposen **3 àmbits de seguiment i avaluació**, amb retroalimentació mútua [figura 14].

⁷ J. R. Villaibí i R. Tresserras (2011). "Avaluació de polítiques i plans de salut". Gaceta Sanitària, juny 2011, p. 17-24.

PLA LOCAL DE SALUT 2022-2025

Complementàriament, per a facilitar la sistematització d'aquests processos d'avaluació, **s'ha dissenyat una fitxa** [imatge 3], amb diversos apartats, per a recollir la informació més rellevant de cadascuna de les accions incloses en aquest Pla Local.

L'entitat o àrea municipal que lideri l'acció, serà responsable de, **almenys un cop l'any, omplir aquesta fitxa**, de manera que pugui servir de referència per a les reunions d'avaluació que es duguin a terme, tant del grup polític-tècnic, com de la Comissió Motora i dels Grups Sectorials.

Un cop complert el termini de vigència del Pla, les fitxes d'avaluació de les accions, actualitzades, seran complementades amb una **valoració global del Pla Local de Salut 2022-2025** – amb la participació directa dels 3 àmbits ja esmentats –, que servirà com a punt de partida per a la diagnosi i elaboració del següent Pla Local de Salut.

ACTUACIÓ			
DESCRIPCIÓ			
OBJECTIUS PLANTEJATS	<ul style="list-style-type: none"> • • 		
AGENTS IMPLICATS			
TEMPORITZACIÓ	DATA INICI:		
	DATA FINALITZACIÓ:		
FITES	INDICADOR	RESULTAT	OBSERVACIONS
VALORACIÓ DESCRIPTIVA			
APRENTATGES	<ul style="list-style-type: none"> • • • • 		

IMATGE 3.

Fitxa de seguiment i avaluació d'accions del PLS.



MOLTES MERCÈS

A TOTES LES PERSONES I ENTITATS QUE VAN PARTICIPAR EN EL DISSENY D'AQUEST PLA