



Pla local de salut de Vilanova i la Geltrú

Pla d'acció 2021-2025



AJUNTAMENT DE
Vilanova i la Geltrú



Diputació
Barcelona

Pla local de Vilanova i la Geltrú

Pla d'acció

Vilanova i la Geltrú, Octubre 2021

Coordinació de l'elaboració del Pla d'acció

Regidoria de Salut – Neus Pijoan Gallego i Mercè Jacas Miret

Ajuntament de Vilanova i la Geltrú

Disseny metodològic i elaboració de continguts

Spora Sinergies SCCL – Marcel Balasch Domínguez i Mireia Faucha Hernández



Aquest pla ha estat elaborat gràcies a la col·laboració dels membres del Grup Motor:

Oriol Huguet – CAPI Baix-a-Mar, Assistència Integral Social i Sanitària (AISSA)

Cristina Martí – VNGInclusió - PLACI- Pla Local d'Acció Comunitària Inclusiva. Regidoria d'Acció Social i Dependència

Sandra Pons – EAP Vilanova 2 (CAP Jaume I)

Mercè Sallent – EAP Vilanova 1 (CAP Sant Joan)

Carmen Gay – Servei de Salut Pública a l'Alt Penedès i Garraf, Agència de Salut Pública de Catalunya

I a la col·laboració de la resta del cos tècnic de l'Ajuntament i la ciutadania de Vilanova i la Geltrú.

Sumari

Preàmbul	4
Presentació	5
Introducció	6
Marc teòric	7
Què entenem per salut?	7
Què és la salut pública?	7
Els determinants socials de la salut.....	7
Salut en Totes les Polítiques.....	8
Marc normatiu	10
Metodologia	12
Organització.....	12
Procés d'elaboració	13
Principis rectors	15
Principis de coordinació i governança	15
Principis interseccionals	15
Pla d'acció	17
Eix 1. Activitat física i esport.....	18
Eix 2. Hàbits alimentaris	23
Eix 3. Benestar emocional, salut mental i suport social	26
Eix 4. Relacions sexuals, afectives i reproductives	30
Eix 5. Ús substàncies, pantalles i jocs d'atzar.....	32
Eix 6. Crisis sanitàries.....	35
Eix 7. Malalties específiques.....	36
Eix 8. Recursos de salut	38
Eix 9. Sostenibilitat mediambiental	40
Eix 10. Protecció de la salut.....	43
Eix 11. Habitatge	45
Seguiment i avaluació	47
Annex. Fitxa de seguiment i avaluació	50

Preàmbul

La redacció d'aquest pla local de salut s'ha vist afectada, com tota la societat, per la irrupció de la pandèmia per Covid-19. El volum de feina que la gestió de la crisi sanitària ha portat al servei de salut pública i a la resta de membres del grup motor; i els canvis en la manera de relacionar-nos, han fet que s'endarrerís el projecte més d'un any. Tot i que aquest canvi greu en la vida de les persones ha suposat una gran dificultat, també cal dir que, en certa manera, ha ajudat a canviar el punt de vista d'alguns dels objectius que es proposaven i ha conduit al grup motor a proposar-ne de nous. Serveixin aquestes paraules com a testimoni d'aquest episodi i de record a totes les víctimes d'aquests mesos terribles.

Presentació

Sovint quan pensem en el concepte de Salut o de Sanitat ens plantejem una visió purament assistencial, un seguit de persones amb bates blanques que ens guareixen quan ens fa falta i que ens ajuden a tenir una vida més llarga i de molta més qualitat. Un seguit de persones que s'esforcen dia a dia per suplir les mancances que en molts casos la política els provoca amb voluntat i professionalitat. Per si no ho sabíem, la pandèmia s'ha encarregat de posar-nos davant del nas el gran deute que hem tingut, tenim i tindrem amb les treballadores sanitàries d'arreu del país. Valgui també aquestes quatre línies per recordar que elles, i la resta de la ciutadania, es mereixen un sistema sanitari molt millor i lliure de retallades.

Però la salut no és només hospitals, centres d'atenció primària, consultes i ambulàncies. La salut és un concepte transversal que no es pot entendre només des d'aquesta visió finalista, sinó que s'ha d'explorar i abordar des de tots els prismes de la nostra societat. I aquest pla de salut intenta obrir el nostre camp de visió.

És important tenir un sistema sanitari fort i ben mantingut. També és molt important fomentar els hàbits saludables i fer-los arribar a tota la població. Però quan pensem en la salut comunitària hi ha una circumstància que moltes vegades queda fora de certes anàlisis i és encara més important que tot això: Per garantir la salut de la ciutadania, és important construir una societat justa i equitativa, on tothom tingui les mateixes oportunitats i on la capacitat econòmica no sigui un motiu per no gaudir d'un bon estat de salut.

No tenir sostre o llum i aigua a casa, no poder accedir al mercat laboral o accedir-hi en condicions de semi esclavatge provoca molts problemes de salut a les persones que ho pateixen. Rebre discriminacions per condició de raça o d'identitat de gènere o d'orientació sexual i/o afectiva també provoca problemes de salut.

Perquè venim d'un món on qualsevol que no fos un l'home blanc, heterosexual i de classe mitja-alta no tenia la mateixa "sort" a l'hora de poder gaudir d'una millor salut. El món modern es va fer a mida de l'home, com a subjecte i cos universal, sense tenir present la gran diversitat de cossos i sentirs, però això per sort està canviant. I models com aquest pla de salut són també un pas per contribuir a aquest canvi social on abandonem l'androcentrisme blanc i construïm una societat molt més justa.

Enric Garriga Ubia,

Regidor de Cooperació, Participació, Salut, Memòria històrica i Economia social i solidària

Introducció

Un Pla Local de Salut és un instrument que ordena el procés de millora de l'entorn per fer del municipi un context més saludable. El seu objectiu és «fer que l'opció saludable sigui l'opció més fàcil de prendre per a tots els ciutadans» (Avaluació del PLS de Varde, 2014).

L'Acció Local en Salut implica assumir i implementar l'estratègia de salut en totes les polítiques del territori. Concretament, «es defineix com un conjunt d'actuacions liderades pels governs locals i orientades a situar la política i les accions de salut –prevenció, promoció i protecció– en l'escenari més proper a la població. D'aquesta manera possibiliten les sinergies de les polítiques públiques, la implicació del sector privat i de la ciutadania» (DIBA, 2013). Així doncs, la qüestió central és garantir que s'incloguin criteris de salut en les diferents àrees tècniques, atès que totes elles tenen impacte en la salut de la població de Vilanova i la Geltrú.

El Pla local de salut compta amb dues grans fases. En primer lloc, una fase de **diagnosi**, en què s'elabora una anàlisi de la situació en salut del municipi. Aquesta primera fase permet identificar problemàtiques i actius de l'entorn i dels factors que incideixen en la salut. En segon lloc, el Pla local de salut compta amb una fase de **planificació**, en què es defineixen les línies d'acció que cal emprendre per tal de donar resposta a les necessitats detectades. Aquesta segona fase té com a resultat el Pla d'acció, un document que especifica els objectius del pla local, així com les accions i les metodologies adients per assolir-los.

El present document recull el **Pla d'acció**, resultant de la segona fase. En primer lloc, es presenta el marc teòric, en què s'exposa quina és l'aproximació a la salut que assumeix aquest document, els principals conceptes teòrics per comprendre'l i la normativa vigent que empara l'acció municipal en salut. En segon lloc, s'explica quina és la metodologia que s'ha emprat per elaborar el Pla local de salut. Seguidament, s'introdueix quina és l'estructura organitzativa del Pla d'acció, que ofereix la clau de lectura del Pla. En quart lloc, es presenten els principis transversals que regeixen el Pla; seguits del Pla d'acció pròpiament dit. Finalment, es troba la metodologia d'operativització del Pla, és a dir, l'organització i procediment que se seguirà per garantir que s'implementi i es faci el seguiment i avaluació corresponents.

Marc teòric

Què entenem per salut?

La definició de salut ha anat evolucionant al llarg dels segles, fins que l'any 1946, l'Organització Mundial de la Salut (OMS) va proposar el concepte de salut actualment més acceptat:

«La salut és un estat de complet benestar físic, mental i social, i no tan sols l'absència d'afeccions o malalties» (Conferència Sanitària Internacional de l'OMS, 1946).

La salut deixava d'entendre's com un estat d'absència de malaltia per passar a incloure el benestar a diferents nivells (físic, mental i social). A l'incorporar la idea de "benestar físic, mental i social" entren en joc múltiples factors més enllà dels biològics, tals com factors econòmics, socials, culturals, mediambientals o polítics. Alhora, si s'amplia la visió que tenim de la salut, també ho fa la forma en què hem d'abordar-la. Així, la salut deixa d'estar només en mans dels professionals de la medicina per estendre's a múltiples camps.

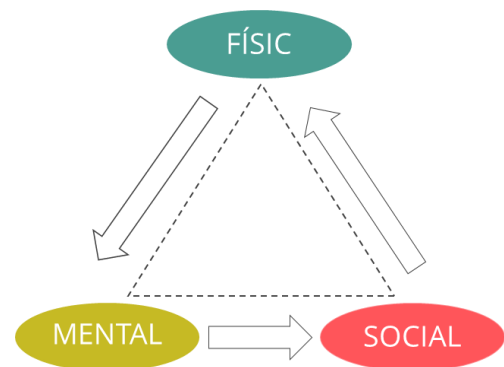


Figura 1. Aproximació a la salut

Què és la salut pública?

La salut pública, seguint la definició de l'Agència de Salut Pública de Catalunya, fa referència a aquell conjunt d'activitats organitzades dirigides a la protecció i promoció de la salut, així com a la prevenció de malalties de la població.

- **Prevenió:** actuacions dirigides a evitar les malalties, reduir-ne els factors de risc, aturar el seu avenç i atenuar-ne les conseqüències.
- **Promoció:** actuacions destinades a fomentar la salut de la població, l'envelliment saludable i l'equitat a partir de l'empoderament de les persones i el foment d'entorns saludables.
- **Protecció:** actuacions destinades a preservar la salut davant d'agents presents en el medi (físics, químics i biològics). Les accions se centren en la salut alimentària, la salut ambiental i el control de pràctiques de risc sanitari.

Els determinants socials de la salut

La salut està condicionada per les circumstàncies en què les persones neixen, creixen, viuen, i envelleixen. Aquestes circumstàncies, conegudes amb el nom de "determinants socials de la salut",

inclouen factors econòmics, mediambientals, culturals, socials i polítics vinculats a polítiques no sanitàries.

Un dels models explicatius més estesos és el que proposen Dahlgren i Whitehead (1991), que se sol representar amb la figura següent (figura 2). Els determinants de la salut es presenten com una sèrie d'estrats que se superposen al voltant d'unes característiques individuals com són l'edat, el sexe i factors constitucionals que no són modificables per l'acció política. Al seu voltant, situades en capes concèntriques, es troben un seguit d'influències que poden ser modificades per l'acció política. Començant pel centre, trobem:

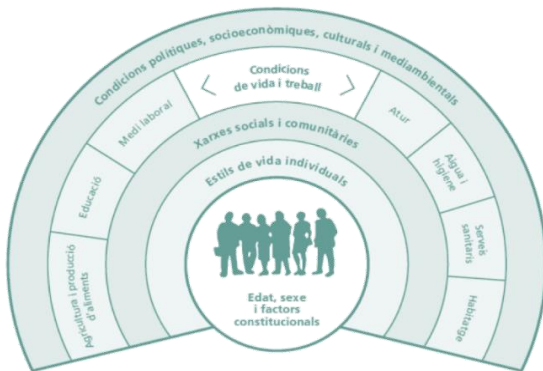


Figura 2. Model Dahlgren i Whitehead (1991)

- Els **estils de vida individuals**, entre els quals s'inclou el consum de tabac o d'alcohol i l'activitat física.
- Les persones interaccionen entre elles i amb la seva comunitat integrades en **xarxes socials i comunitàries**; la pertinença a aquestes xarxes condiona els seus estils de vida i la salut.
- Les **condicions de vida** i de treball, l'alimentació, l'accés a béns i serveis fonamentals, com l'educació o els serveis sanitaris.
- Com a mediadors de la salut, les **influències econòmiques, culturals i mediambientals** actuen sobre totes les altres capes.

En els últims anys han aparegut nous models que posen el focus sobre les desigualtats en salut que generen els determinants socials de la salut. Aquests models emfasitzen que cal intervenir sobre tots els determinants de la salut i dotar de recursos segons les necessitats per tal de garantir l'equitat en salut. Així, aquests nous models expliquen que hi ha variables com el sexe, l'edat, la classe social, o l'origen que poden incidir en la nostra possibilitat de gaudir d'una bona salut. És per això que cal dissenyar intervencions adreçades a cada col·lectiu en funció de les seves necessitats específiques.

Precisament, el **Pla de salut de Catalunya 2016-2020** pren aquesta perspectiva i estableix com el seu compromís central «la millora de la salut de la població i la reducció de les desigualtats socials en salut», en consonància amb els marcs teòrics que hem exposat, els quals estableixen una clara relació entre salut, factors socials i desigualtats en salut. El Pla local de salut, en coherència amb aquesta aproximació, està encaminat a reduir les iniquitats en salut a partir de la millora dels determinants socials de la salut. És a dir, ha de contribuir a la possibilitat que qualsevol persona, independentment de les seves circumstàncies, pugui arribar al seu màxim exponent de salut.

Salut en Totes les Polítiques

El concepte de salut exposat i el model dels determinants socials de la salut mostren com la majoria de factors que condicionen la salut estan fora del sistema sanitari. Pel contrari, formen part de sectors tant amplis com l'educació, els serveis socials, el transport, l'urbanisme o el medi ambient.

Per incloure aquesta perspectiva en la planificació i execució de les polítiques públiques, l'OMS ha proposat l'enfocament de la Salut en Totes les Polítiques (STP). Aquest enfocament té l'objectiu d'**intervenir en l'estat de salut de la població des de les polítiques de sectors que no**

necessàriament són el sanitari. Cal incorporar la preocupació per la salut en tots els sectors per poder intervenir sobre els múltiples determinants de la salut.

La incorporació de la salut a totes les polítiques (STP), doncs, consisteix en **adoptar un enfocament intersectorial** de les polítiques públiques, en què es tingui en compte les repercussions sobre la salut (OMS, 2013). Es tracta de treballar conjuntament des de les diferents àrees de l'administració local per poder intervenir sobre els múltiples factors que determinen la salut.

Aquest és l'enfocament que adopta el Pla de Salut de Catalunya 2016-2020, que va posar en marxa el **Pla interdepartamental de salut pública** (PINSAP) per tal d'incidir en les condicions que no depenen del sector sanitari, però que influeixen en la salut. De la mateixa manera, el present Pla local de salut que té l'objectiu d'incidir en els determinants socials de les desigualtats en salut mitjançant un abordatge transversal.

Marc normatiu

L'aproximació a la noció de salut exposada fins ara ha rebut l'aval i el suport de diferents organismes autonòmics, estatals i internacionals. Presentem les principals propostes i documents que la recolzen:

Normativa internacional

- **L'Estratègia de Salut per a Tothom en el segle XXI (OMS, 2000)** parteix de polítiques de salut d'àmbit local per tal d'identificar i solucionar els problemes que amenacen la salut, potenciar els factors positius, promoure polítiques públiques, atendre els grups més vulnerables i reforçar el poder de la comunitat.
- **La Declaració d'Adelaida (OMS, 2010)** planteja la implementació d'una governança compartida a favor de la salut i el benestar a través de la Salut en Totes les Polítiques.

Normativa europea

- **La Carta Europea d'Autonomia Local (Consell Europeu, 1985)** estableix que correspon als municipis el dret i la potestat efectiva d'ordenar i gestionar una part important dels afers públics mitjançant l'impuls de polítiques pròpies.

Normativa estatal

- **L'Estrategia de Promoción de la Salud y Prevención en el Sistema Nacional de Salud (Consejo Interterritorial del Sistema Nacional de Salud, 2013)** proposa el desenvolupament progressiu d'intervencions dirigides a la prevenció de malalties, lesions i la discapacitat, i es caracteritza pel seu abordatge integral i el seu enfocament positivista i poblacional.
- **Ley 33/2011, de 4 de octubre, General de Salud Pública**, que defineix les bases per tal que la població assoleixi i mantingui el millor nivell de salut possible actuant sobre els processos i factors que hi influeixen per tal de prevenir la malaltia i protegir i promoure la salut individualment i col·lectivament.
- **Ley Reguladora de las Bases del Régimen Local Núm. 7/1985, del 2 de Abril, artículo 25.2 h**, que confereix als ajuntaments competències en matèria de protecció de la salubritat pública.

Normativa autonòmica

- **Decret legislatiu 2/2003, del 28 d'abril**, que aprova el text refós de la Llei municipal i de règim local de Catalunya, que reconeix en l'àmbit de l'Administració local la plena

competència municipal pel desenvolupament de polítiques de prevenció, serveis i reinserció social.

- **Llei 15/1990, d'ordenació sanitària de Catalunya (LOSC)** defineix el manteniment i la millora de la salut de la població com a objectiu fonamental del sistema sanitari català i, per assegurar-ne el seu compliment, es fonamenta sobre els principis d'accessibilitat universal, l'equitat, l'eficàcia i l'eficiència.
- **Llei 18/2009, del 22 d'octubre, de Salut Pública de Catalunya** on es garanteix la vigilància de la salut pública, la promoció de la salut individual i col·lectiva, la prevenció de la malaltia i la protecció de la salut. També, propicia una cooperació més estreta dels serveis de Salut Pública municipal en una xarxa d'equips locals.
- **Pla Interdepartamental de la salut pública del 2014 (PINSAP)** amb l'objectiu d'assolir els propòsits de millora i protecció de la salut de la forma més equitativa i eficient possible, a partir d'intervencions sobre els determinants de la salut de la població.

Metodologia

Organització

Per tal de garantir la perspectiva de Salut en Totes les Polítiques, l'elaboració del Pla s'ha dut a terme mitjançant estratègies que han permès comptar amb agents de diferents sectors. Per una banda, un dels aspectes clau ha estat la **incorporació de professionals de la salut**, que han impulsat l'elaboració del Pla conjuntament amb el cos tècnic municipal. A més, també s'ha comptat amb la validació de les **diferents àrees de l'Ajuntament**, garantint que s'incorporava una aproximació intersectorial. Aquest procés de treball s'ha dut a terme gràcies a l'estructura organitzativa següent:

- **Equip de Coordinació:** es tracta de l'òrgan encarregat de liderar el procés d'elaboració del Pla de salut, coordinant els espais de treball, i encapçalant les diferents tasques que s'han dut a terme. Està constituït pel personal tècnic de la Regidoria de salut de l'Ajuntament de Vilanova i la Geltrú.
- **Grup motor:** el seu objectiu és impulsar l'elaboració del Pla de salut, col·laborant directament en la definició dels eixos, objectius i actuacions del Pla d'acció. Està format per representants dels Centres d'Atenció Primària de Vilanova i la Geltrú (tant de l'Institut Català de la Salut, com d'AISSA), del Pla Local d'Acció Comunitària Inclusiva. Servei d'Acció Social i Dependència, i el Servei de Salut Pública a l'Alt Penedès i Garraf de l'Agència de Salut Pública de Catalunya.
- **Espais de participació:** també s'ha comptat amb la col·laboració, d'una banda, del personal tècnic de les diferents àrees i departaments de l'Ajuntament, encarregades de validar el Pla creat pel Grup Motor. De l'altra, també s'ha comptat amb participació de la ciutadania del municipi, que ha aportat propostes per incorporar al Pla.

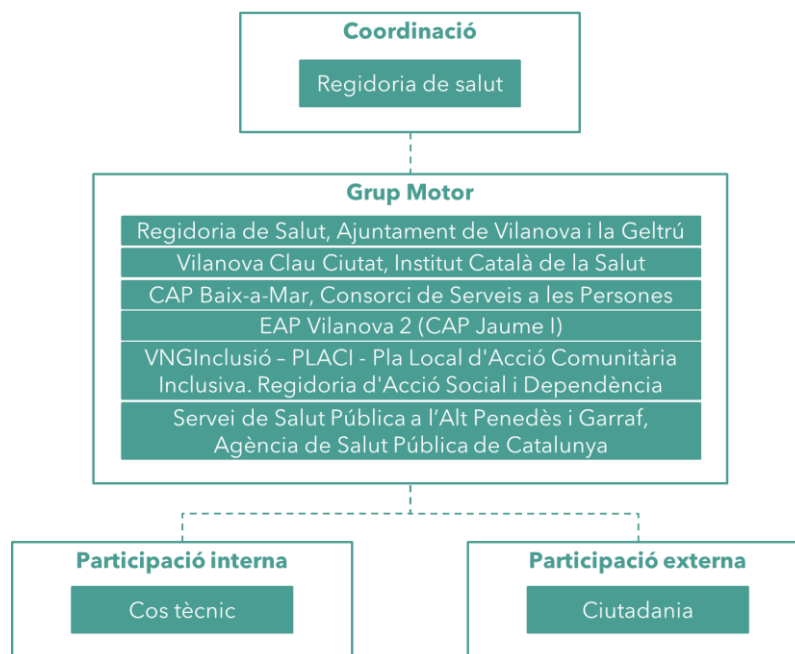


Figura 3. Organigrama

Procés d'elaboració

El Pla d'Acció s'ha elaborat seguint una metodologia participativa, que ha facilitat el diàleg entre agents clau del sector de la salut, les àrees de l'Ajuntament de Vilanova i la Geltrú i la ciutadania. D'aquesta manera, es facilita que les actuacions siguin rellevants per a la ciutadania i, alhora, tècnicament i políticament adients i viables. La infografia que es presenta a continuació resumeix el procés de treball desplegat per elaborar el Pla d'acció:

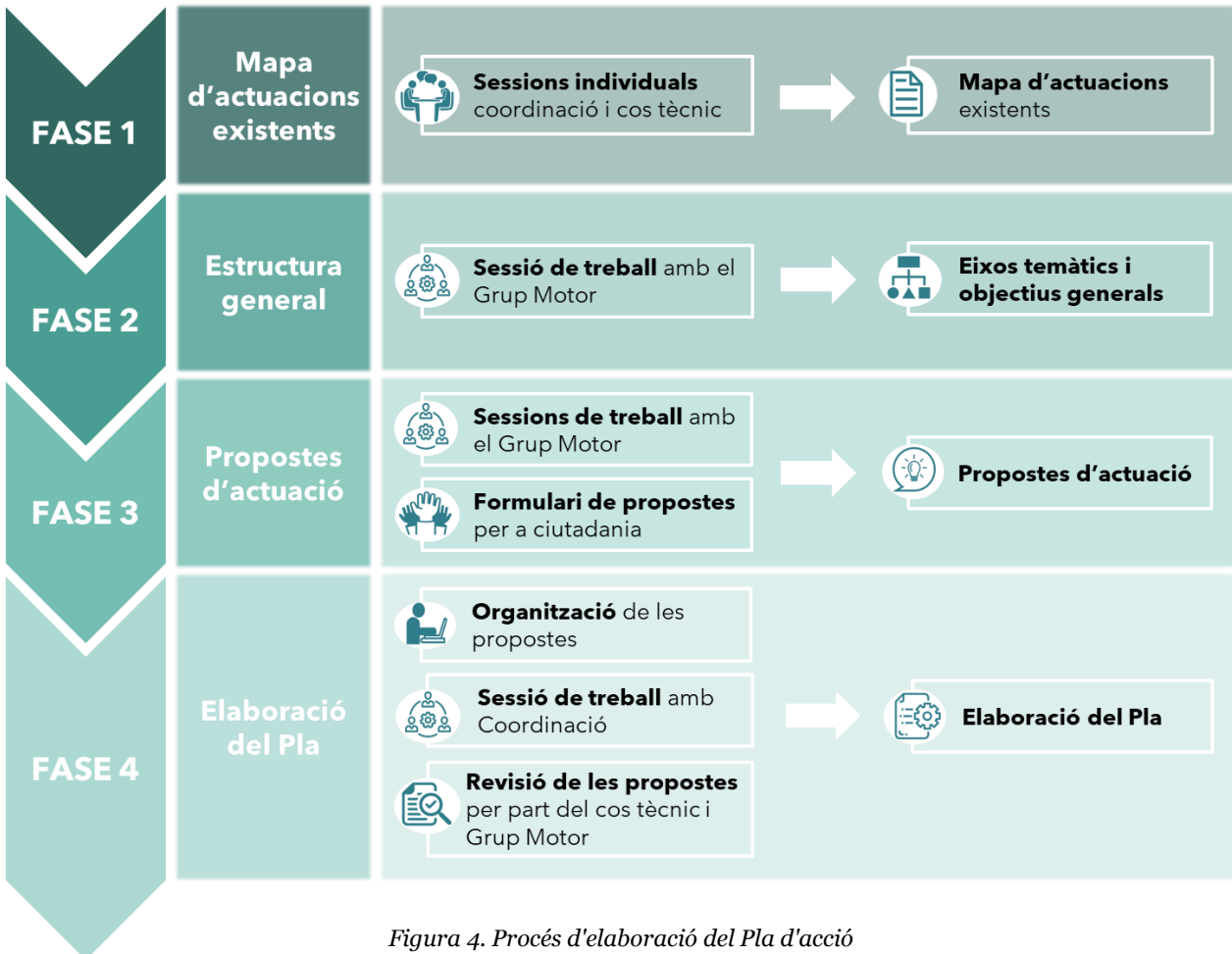


Figura 4. Procés d'elaboració del Pla d'acció

Seguidament, es descriuen les tasques i objectius de cada fase de treball:

- **Fase 1.** La primera fase ha consistit en l'elaboració d'un **mapa d'actuacions existents** que recull les actuacions amb impacte en la salut que actualment es desenvolupen al municipi. Per elaborar aquest mapa, Coordinació ha realitzat sessions individuals amb el cos tècnic de l'Ajuntament per identificar les accions que incideixen en la salut realitzades per cada àrea municipal.
- **Fase 2.** La segona fase es correspon amb **l'elaboració i la validació de l'estructura general** que ordena el contingut del pla. Per això, s'ha realitzat una sessió de treball amb el Grup Motor per tal de definir els eixos temàtics en què s'ordena el Pla d'acció, així com els seus objectius.
- **Fase 3.** La tercera fase s'adreça a construir **propostes d'actuació** per a cadascun dels objectius amb l'objectiu de donar resposta a les necessitats identificades a la diagnosi.

Aquesta fase ha inclòs sessions de treball amb el grup motor i un formulari en línia per recollir propostes i idees de la ciutadania.

- **Fase 4.** La quarta fase ha consistit en l'**elaboració del Pla d'acció**. Concretament, s'han organitzat les propostes d'actuació rebudes, valorant la seva idoneïtat per respondre les necessitats i la factibilitat de dur-les a terme. Posteriorment, s'han concretat les actuacions i s'han ordenat als objectius i eixos corresponents. A més, s'ha dissenyat el **sistema de seguiment i avaluació**. Per fer-ho, s'han celebrat diferents sessions de treball amb l'Equip de Coordinació. Finalment, les propostes han estat revisades per part del cos tècnic de les diferents àrees municipals.

Principis rectors

El Pla local de salut de Vilanova i la Geltrú es regeix per un seguit de principis que es despleguen de forma transversal en tots els eixos temàtics, els objectius i les actuacions. De la mateixa manera, aquests principis hauran de tenir-se en compte al llarg de la implementació del pla d'acció.

Principis de coordinació i governança

L'objectiu d'aquests principis és assegurar que l'abordatge de les necessitats en salut es duu a terme de forma participativa, coordinada i intersectorial per garantir una gestió eficient que doni resposta a les necessitats detectades de forma eficaç.

- **Co-producció:** la implementació del Pla local de salut ha de promoure la participació ciutadana i el treball col·laboratiu per a la co-producció de polítiques públiques relacionades amb la salut. En altres paraules, el disseny de les polítiques públiques amb impacte en la salut ha de comptar amb un disseny participat pels diferents agents del territori. Així, el Pla local de salut ha de facilitar canals de participació tant en el disseny de les polítiques públiques, la seva implementació, com la seva avaluació.
- **Intersectorialitat:** el model de governança que se segueixi per implementar el Pla ha de reforçar la coordinació entre els diferents agents locals –àrees i equips de treball de l'Ajuntament, altres administracions, recursos de salut, entitats o teixit associatiu– per a una gestió més eficient, eficaç i innovadora.
- **Detecció i Avaluació:** la coordinació i la governança també implica treballar per enfortir la capacitat de detectar i actualitzar les necessitats en salut del municipi per tal de poder adaptar les actuacions per les problemàtiques i demandes de cada moment. A més, també comporta avaluar els efectes i l'impacte de les polítiques en salut implementades.

Principis interseccionals

Els principis interseccionals orienten el Pla per donar resposta a les desigualtats en salut. En altres paraules, situen com una de les missions del Pla la reducció de les desigualtats que pateixen certs col·lectius per accedir al seu màxim exponent en salut.

- **Perspectiva de gènere:** adoptar aquestes perspectives implica planificar, dissenyar i executar polítiques en salut que tinguin en consideració quins factors diferencials poden afectar homes i dones a l'hora d'accedir a la salut i dur un estil de vida saludable; així com identificar quins factors influeixen negativament en la seva salut, especialment de les dones. A més, també comporta promoure la incorporació de la diversitat sexual, afectiva i de gènere en les polítiques i pràctiques de salut. En definitiva, aquesta aproximació ha de permetre trobar línies de reflexió i d'actuació adreçades a l'erradicació de les desigualtats de gènere.
- **Perspectiva intercultural:** un abordatge intercultural de la salut significa planificar, dissenyar i executar polítiques en salut que tinguin en compte la diversitat social i cultural

de les persones per evitar que la seva procedència cultural constitueixi un obstacle en l'accés i en les oportunitats de gaudir d'una salut adequada.

- **Vulnerabilitat socioeconòmica:** tenir en consideració la vulnerabilitat socioeconòmica implica planificar, dissenyar i executar polítiques en salut que tinguin en compte aquelles situacions en què les persones no disposen dels recursos econòmics, laborals, socials i comunitaris suficients per viure en societat en relació d'igualtat amb la resta de la ciutadania. Tenir en compte aquestes diferències permet pal·liar les desigualtats d'accés a una bona salut i poder mantenir el màxim grau d'autonomia possible.
- **Diversitat funcional:** aquesta perspectiva compromet el pla a l'hora de planificar, dissenyar i executar polítiques en salut que no parteixin d'una visió de la discapacitat com a negativa o patològica; sinó que garanteixin el suport a la independència en tots els àmbits de la vida quotidiana, així com l'atenció a les persones en situació de dependència. En altres paraules, crear polítiques que proporcionin a cada persona les eines i suports necessaris per desenvolupar-se, de manera que prengui el control de la seva pròpia vida i pugui gestionar la seva salut.
- **Envelliment actiu:** finalment, adoptar una perspectiva de l'envelliment actiu vol dir planificar, dissenyar i executar polítiques en salut que facilitin que la ciutadania arribi a la vellesa en bones condicions de salut mitjançant la promoció de la seva participació en la societat, la formació al llarg de la vida i l'accés als seus drets de viure una vida activa i amb qualitat.

Pla d'acció

El Pla d'acció és l'aposta estratègica del municipi per oferir un entorn local més respectuós i promotor de la salut. Com mostra la figura següent, el Pla d'Acció es vertebrava entorn 10 eixos temàtics, que es despleguen en un seguit d'objectius i actuacions específiques. Al seu torn, els objectius i les actuacions que es recullen en cadascun dels eixos integren de manera transversal uns principis interseccionals, i uns principis de coordinació i de governança.

Eixos temàtics	Principis rectors	
1. Activitat física i esport	COORDINACIÓ I GOVERNANÇA Co-producció Intersectorialitat Detecció i avaluació	INTERSECCIONALITAT Perspectiva de gènere Interculturalitat Vulnerabilitat socio-econòmica Diversitat funcional Envel·liment actiu
2. Hàbits alimentaris		
3. Benestar emocional, salut mental i suport social		
4. Relacions sexuals, afectives i reproductives		
5. Ús de substàncies, pantalles i jocs d'atzar		
6. Crisis sanitàries		
7. Malalties específiques		
8. Recursos de salut		
9. Sostenibilitat i medi ambient.		
10. Protecció de la salut		
11. Habitatge		

Figura 5. Estructura del Pla d'acció

Al'hora de llegir el Pla d'acció és fonamental tenir present la relació lògica que hi ha entre cadascun dels seus elements. Els **eixos temàtics** organitzen temàticament el Pla i en defineixen la seva estructura. A l'interior dels eixos hi trobem els **objectius** i les **actuacions**. Aquests elements mantenen una relació lògica i de necessitat; és a dir, cada activitat dona resposta a un objectiu. A més, cal remarcar que els objectius i les actuacions estan dissenyats per donar resposta a les **necessitats en salut** identificades a la diagnosi.

Quins són els components del Pla d'acció?

- Els **eixos temàtics** estructuren el contingut del Pla segons la temàtica que tracten.
- Els **objectius** expressen les finalitats del Pla en termes de salut, indicant els efectes que es volen aconseguir.
- Les **activitats o actuacions** són les accions concretes que cal dur a terme per desplegar les estratègies previstes i assolir els resultats esperats.

Eix 1. Activitat física i esport

Des d'aquest eix temàtic, es busca dur a terme actuacions que **promoguin directament l'activitat física i l'esport**, o bé que **planifiquin l'entorn municipal** per tal de facilitar dur a terme una **vida activa**.

Actuacions existents

Objectiu general	Actuació	Agents implicats
1.1 Promoure l'activitat física entre la població de Vilanova i la Geltrú.	A1 Cartelleres a les àrees de joc dels parcs infantils Instal·lació de cartelleres als parcs infantils amb consells sobre activitat física per a infants.	Regidoria de Salut; Regidoria d'Espai Públic
	A2 Difusió de l'activitat física en edat escolar Difusió d'una guia de consulta on es recullen els esports que els infants i joves de 0 a 16 anys poden realitzar a la ciutat. Inclou les activitats en horari no lectiu, tant de competició com de lleure, ja sigui en els centres educatius o en els clubs i entitats esportives de Vilanova i la Geltrú.	Regidoria d'Esports
	A3 Subvencions per a esport escolar no competitiu Oferta d'ajudes econòmiques a les escoles per poder implementar pràctica esportiva no competitiva.	Regidoria d'Esports
	A4 Esport en família Espai d'activitats conjuntes per a les famílies i desvinculat de l'escola.	Regidoria d'esports
	A5 Calendari d'activitats esportives Difusió del recull d'activitats d'esport popular que es realitzen anualment.	Regidoria d'Esports
	A6 Cursos d'activitat física als centres cívics Realització de cursos trimestrals d'activitats dirigides en diferents formats (gimnàstica, ioga, pilates, arts marcials, balls diversos, etc.) adreçats a diferents edats, des de la infància fins a persones grans.	Entitats ubicades als centres cívics; Regidoria de participació
	A7 Subvencions per a activitats esportives populars	Regidoria d'esports

	Ajudes econòmiques per a l'organització de projectes i activitats esportives populars.	
	Subvencions per a l'esport base	
A8	Oferta d'ajudes econòmiques adreçades als clubs per subvencionar l'esport base, federat, d'esports majoritaris i minoritaris, femení i grups especials.	Regidoria d'Esports
	Subvencions per a col·lectius especials	
A9	Disponibilitat d'ajudes econòmiques per facilitar la pràctica esportiva en col·lectius amb malalties cròniques, o discapacitats físiques o psíquiques	Regidoria d'esports
	Subvencions per a l'esport d'elit	
A10	Disponibilitat d'ajudes econòmiques per facilitar la participació en l'esport d'elit	Regidoria d'esports
	Caminades per descobrir el patrimoni	
A11	Organització de caminades per entorns naturals per descobrir el patrimoni històric i natural.	Regidoria de Medi Ambient
	Baixada de cavalls des de la Talaia	
A12	Organització de la trobada per acompanyar els cavalls.	Regidoria de Medi Ambient
	Programa d'envelliment actiu	
A13	Implementació del programa, que inclou diferents activitats adreçades a persones grans amb l'objectiu de potenciar un envelliment saludable i digne.	Entitats; Regidoria de gent gran
	Activitats esportives i de salut per a gent gran	
A14	Organització de sortides de marxa nòrdica adaptades a les necessitats de les persones grans.	Regidoria d'esports; Regidoria de gent gran
	Pati obert	
A15	Implementació del projecte pati obert per impulsar l'ús social dels patis de les escoles en períodes i horaris no lectius, per tal de convertir-los en espais de lleure i esport per a infants, adolescents i joves en particular, i per al gaudi de tota la ciutadania en general.	Servei d'Educació de l'IMET; Regidoria de Participació; Regidoria d'Esports; Policia Local; Regidoria de Convivència; Regidoria de Joventut; Associació de veïns del Tacó i Barri de Mar; AFA Llebetx, Ítaca i Canigó
1.2 Planificar l'entorn municipal perquè faciliti dur a terme una vida activa.		

	A16	Ajuts a equipament i infraestructures esportives dels clubs Ajudes adreçades al clubs a nivell econòmic i en forma de material (per exemple, circuits cardioprotegits, work out, Cruyff Court, etc.).	Regidoria d'Esports
	A17	Manteniment d'instal·lacions Manteniment de les instal·lacions esportives municipals i de les instal·lacions de les escoles públiques d'educació primària.	Regidoria d'Esports
	A18	Adequació del camí ramader Adequació i manteniment del camí ramader per facilitar-ne l'ús, ja sigui a peu o en bicicleta.	Regidoria de Medi ambient; Regidoria d'Esports
	A19	Planificació dels camins esportius Adequació de camins per facilitar-ne el seu ús, ja sigui a peu o en bicicleta.	Regidoria de Medi ambient; Regidoria d'Esports
	A20	Senyalística en circuits del medi natural Col·locació de senyalística en espais naturals amb informació útil per fomentar-ne l'ús.	Regidoria de Medi ambient
	A21	Horts urbans Promoció dels horts urbans amb l'objectiu secundari d'augmentar l'activitat física.	Regidoria de Medi ambient
	A22	Carril bici Manteniment i desplegament del carril de bicicleta urbà.	Regidoria de Mobilitat; Regidoria de Via Pública i Servei de Projectes

Actuacions per implementar

O 1.1 Promoure l'activitat física entre la població de Vilanova i la Geltrú

A23 Difusió del catàleg de recursos per a l'activitat física

Millorar la difusió del catàleg de recursos disponibles per realitzar activitat física per canals digitals (xarxes socials, pàgina web ajuntament, etc.).

Fites

Difusió per les xarxes socials (XXSS) de l'Ajuntament

Agents implicats

Regidoria d'esports; Regidoria de Comunicació

Indicadors	Cronograma				
Difusió realitzada	2021	2022	2023	2024	2025

A24 Anàlisi de l'activitat física en funció dels col·lectius

Realitzar una anàlisi adreçada a identificar les modalitats d'activitat física més habituals o adequades per a cada col·lectiu (diversitat funcional, cultural, de gènere, d'edat o de salut mental). Aquesta anàlisi ha de permetre fer una difusió més acurada dels recursos d'activitat física disponibles, així com detectar si en manquen.

Fites	Agents implicats				
Anàlisi realitzada.	Regidoria d'esports; Regidoria de Salut; VNG Inclusió; Regidoria de Joventut; Regidoria de gent gran; Regidoria de Convivència i equitat				
Indicadors	Cronograma				
–	2021	2022	2023	2024	2025

A25 Reactivació del Pla d'Activitat Física, Esport i Salut (PAFES)

Reactivar el PAFES (Pla d'Activitat Física, Esport i Salut)

Fites	Agents implicats				
a) 100% de rutes existents validades; b) 100% de rutes al web; c) Iniciar la prescripció des de l'ABS.	ASPCAT; Regidoria de Salut; Regidoria d'esports; ABS.				
Indicadors	Cronograma				
a) % rutes validades; b) % rutes al web; c) Núm. prescripcions realitzades.	2021	2022	2023	2024	2025

A26 Programa d'activitat física a les escoles

Crear un programa per incrementar l'activitat física des de les escoles.

Fites	Agents implicats				
a) Disseny del programa; b) Implementació de les activitats.	ASPCAT; Regidoria de Salut; Regidoria d'Educació.				
Indicadors	Cronograma				
a) Núm. d'activitats implementades.	2021	2022	2023	2024	2025

A27 Camina Vilanova!

Realitzar una campanya per promoure la mobilitat activa i, concretament, perquè la ciutadania es desplaci a peu. La campanya pot incloure indicar rutes o zones segures per a vianants; també pot incloure informació sobre les actuacions planificades per millorar la mobilitat activa.

Fites	Agents implicats				
1 campanya realitzada.	Regidoria de Salut; Regidoria de Mobilitat; Regidoria d'Urbanisme; Regidoria de Comunicació.				
Indicadors	Cronograma				
Núm. de campanyes realitzades.	2021	2022	2023	2024	2025

O 1.2 Planificar l'entorn municipal perquè faciliti dur a terme una vida activa

A28 Estratègia catalana de la bicicleta 2025

Desplegar l'Estratègia catalana de la bicicleta 2025, iniciativa de la Generalitat de Catalunya. Com a objectius estratègics, contempla aconseguir que la bicicleta sigui protagonista d'una mobilitat quotidiana més amable; impulsar-la com a element turístic, d'oci i esportiu de forma segura i millorar la promoció, seguiment i governança de la bicicleta. També es pretén pacificar el centre de la ciutat, que preveu el projecte "Al Centre, les persones".

Fites	Agents implicats				
a) Programa d'actuació dissenyat; b) Implementació d'activitats	Regidoria de mobilitat; Regidoria de medi ambient; Regidoria d'Urbanisme; Regidoria de salut.				
Indicadors	Cronograma				
Núm. d'actuacions implementades	2021	2022	2023	2024	2025

A29 Programa En forma a l'aire lliure

Dissenyar un programa d'activitats a l'aire lliure. Les activitats poden aprofitar espais ja existents (façana marítima, skate-park, parcs, patis escolars, etc.), o incloure l'habilitació de nous espais. A l'hora d'implementar-lo es pot coordinar amb l'actuació de l'Eix 8: A152. Campanya de promoció de l'entorn natural.

Fites	Agents implicats				
a) Programa dissenyat	Regidoria d'esports; Regidoria de Joventut; Regidoria de salut; Regidoria de Gent gran; Regidoria de Participació.				
Indicadors	Cronograma				
Núm. d'actuacions implementades	2021	2022	2023	2024	2025

A30 Difusió del Programa Puja Escales

Reactivar el programa Puja Escales adreçat a promoure la mobilitat activa dins dels edificis públics.

Fites	Agents implicats				
Difós per les XXSS de l'Ajuntament anualment.	Regidoria de Salut.				
Indicadors	Cronograma				
Difusió realitzada.	2021	2022	2023	2024	2025

A31 Anàlisi de l'ordenança de mobilitat

Promoure l'enfoc de salut en totes les polítiques a l'analitzar l'ordenança de mobilitat i la planificació urbanística.

Fites	Agents implicats				
Participació d'agents clau en salut.	Regidoria de Mobilitat; Regidoria d'espai públic, Regidoria de salut; Regidoria de Convivència i equitat; Regidoria d'Urbanisme; VNG Inclusió, ABS.				
Indicadors	Cronograma				
Punts de l'ordenança que incloguin criteris de salut	2021	2022	2023	2024	2025

Eix 2. Hàbits alimentaris

Els objectius i les actuacions d'aquest eix temàtic s'orienten a **proporcionar informació** sobre la importància de seguir una **alimentació saludable i sostenible**; així com a **facilitar l'accés a productes** saludables i sostenibles.

Actuacions existents

Objectiu general	Actuació	Agents implicats
2.1 Proporcionar informació a la població sobre l'alimentació saludable i sostenible.	A32 Programa d'educació alimentària i nutricional Tallers d'educació alimentària i nutricional per a l'educació infantil i primària.	Regidoria de salut
	A33 Projecte Escoles amb cuina promotora de l'alimentació mediterrània (ECPAM) Revisió nutricional dels menús oferts a les escoles; formació i assessorament nutricional als treballadors/es dels menjadors escolars; xerrades a famílies	Regidoria de salut
	A34 Infasalut VNG Promoció de la dieta mediterrània a les escoles d'educació infantil i primària.	Regidoria de salut; ICS
	A35 Fogons Programa d'activitats de cuina als centres cívics, dins de la programació trimestral.	Entitats; Regidoria de participació
	A36 Programa de revisió de la programació dels menús escolars (PREME) Revisió de les programacions de menús dels centres educatius del municipis.	ASPCAT (Agència Salut Pública de Catalunya)
	2.2 Afavorir una oferta ampla i accessible de productes saludables i sostenibles.	A37 Horts urbans ecològics Disponibilitat d'horts urbans ecològics, així com d'horts socials i escolars, sempre amb criteris ecològics i de consum de proximitat.
A38 Aquí sí. Fruita i salut. Promoció de del consum de fruites i verdures en establiments de restauració a través del segell "Aquí sí. Fruita i salut".		ASPCAT ; Regidoria de Salut

	Economat	
A39	Servei de distribució d'aliments gestionat sota la modalitat d'un supermercat per a famílies vulnerables. Disposa també d'aliments frescos i de proximitat, com les verdures d'un hort social i peix donat per la llotja.	Regidoria d'Acció Social i Càritas
	Programa de reaprofitament d'excedents	
A40	Implementació d'un protocol per aprofitar els excedents dels menjadors escolars i altres establiments adscrits (alguns restaurants i botigues), congelar-los i oferir-los a l'economat o a l'espai "sopem".	Regidoria d'Acció Social i Càritas
	Espai per a productors a la fira de novembre	
A41	Reserva d'un espai per a productors d'aliments (pagesos, cervesers, viticultors i pescadors) a la fira de novembre.	Regidoria de Promoció Econòmica; Projecció de Ciutat; Patrimoni Cultural
	Jornada gastronòmica de peix i marisc	
A42	Celebració d'una jornada gastronòmica a la llotja, on es fa un tast de peix i marisc.	Confraria de Pescadors; Regidoria de primer sector
	Festa de l'espigall	
A43	Celebració d'una jornada de promoció de l'espigall amb degustació.	Associació Espigalls del Garraf; Regidoria de Promoció econòmica
	Cuina de mercat	
A44	Realització d'un taller de cuina de producte de proximitat els divendres de final de mes.	Regidoria de Promoció econòmica
	Mercat noucentista	
A45	Celebració del mercat noucentista amb venda de productes de proximitat.	Regidoria de Promoció econòmica; Teixit associatiu

Actuacions per implementar

○ 2.1 Proporcionar informació a la població sobre l'alimentació saludable i sostenible

A46 Programa Instituts Saludables.

Dissenyar i implementar el Programa Instituts Saludables, basat en una oferta d'activitats relacionades amb la promoció i prevenció de la salut (tallers, formacions, etc.) per als centres d'educació secundària. Es tracta d'un Programa transversal, però concretament en aquest eix, s'ampliaria el programa d'educació alimentària i nutricional als centres de secundària. En termes de contingut, incorporar-hi el malbaratament alimentari

Fites	Agents implicats				
Que els centres d'ESO rebin educació alimentària.	Regidoria de Salut; ASPCAT; Regidoria d'Educació.				
Indicadors.	Cronograma				
% centres d'ESO que han rebut educació alimentària	2021	2022	2023	2024	2025

A47	A VnG s'hi menja bé				
Promoció dels productes de proximitat seguint diferents campanyes estratègiques.					
Fites	Agents implicats				
Dissenyar i executar campanyes en diferents àmbits	Regidoria de Salut; Regidoria de Promoció econòmica				
Indicadors	Cronograma				
Núm. de campanyes executades	2021	2022	2023	2024	2025

A48	Estudi de viabilitat per regular els entorns obesogènics				
Dur a terme un estudi per determinar la viabilitat de regular els entorns obesogènics a nivell local.					
Fites	Agents implicats				
Dissenyar l'estudi	Regidoria de Salut; Projecció econòmica.				
Indicadors	Cronograma				
Estudi realitzat	2021	2022	2023	2024	2025

○ 2.2 Afavorir una oferta ampla i accessible de productes saludables i sostenibles

A49	Actes públics municipals amb aliments saludables i sostenibles				
Elaboració d'un protocol/guia amb criteris saludables i sostenibles per tal de garantir que els productes que es serveixen en els actes públics municipals siguin saludables i sostenibles.					
Fites	Agents implicats				
a) Difondre la guia a les diferents regidories de l'Ajuntament; b) Complir amb els criteris de la guia.	Regidoria de salut.				
Indicadors	Cronograma				
a) % regidories que declaren que compleixen els criteris	2021	2022	2023	2024	2025

A50	Promocionar l'oferta d'opcions saludables als restaurants				
Reimpulsar i reactivar el Programa AMED o un programa similar de promoció de l'alimentació mediterrània com a model d'alimentació saludable en l'entorn de la restauració col·lectiva. Per fer-ho, es proposa realitzar una campanya de difusió sobre el Programa entre la restauració (criteris per complir; procés de certificació; recomanacions).					
Fites	Agents implicats				
Nous establiments adherits.	Regidoria de salut; Projecció econòmica; ASPCAT.				
Indicadors	Cronograma				
% establiments adherits.	2021	2022	2023	2024	2025

Eix 3. Benestar emocional, salut mental i suport social

Aquest eix temàtic contempla actuacions dirigides a **prevenir situacions que comportin problemes de salut mental**; actuacions que **enforteixin la xarxa social**; així com actuacions per a **atendre i acompanyar** les persones amb **problemes de salut mental**.

Actuacions existents

Objectiu general	Actuació	Agents implicats
3.1 Enfortir la xarxa social de la població en risc de patir problemes de benestar emocional.	A51 Taula de Salut Mental del Garraf Participació en la taula de salut mental i les seves comissions.	Regidoria de Salut; Regidoria d'Acció Social i Dependència; CSMIJ; CSMA; AISSA; ICS; CatSalut; Entitats; Consell Comarcal Garraf i resta de municipis de la comarca
	A52 Servei de primera acollida per a persones estrangeres Acostament a l'administració local a persones nouvingudes i no regularitzades legalment. Se'ls fa una formació des de serveis de l'Ajuntament.	Regidoria de Convivència i Equitat; ICS; Regidoria de Cultura; IMET; OAC
	A53 Dona Identitat i Diversitat (DID) Organització del Grup de dones DID, format per dones de diferents orígens que treballen diversos temes vinculats a la identitat i la diversitat.	Regidoria de Convivència i Equitat
	A54 SAI i SIAD (Servei d'Atenció Integral i Servei d'Atenció a la Dona) Atenció a les dones que han patit violència masclista. Atenció a la diversitat de gènere.	Regidoria de Convivència i Equitat
	A55 Projecte Compartim Relació entre famílies a les escoles per acollir les nouvingudes.	Regidoria de Convivència i Equitat; Altres (segons temàtica)
	A56 Servei de Mediació Mediació en conflictes.	Regidoria de Convivència i Equitat
	A57 Grups d'ajuda mútua/ Escola de famílies Per a persones cuidadores i per a familiars de persones amb trastorns mentals.	AFAMMG; Regidoria de participació

		Grups socio-relacionals	
	A58	Trobades dirigides per dinamitzadors per treballar temes emocionals a través d'històries de vida. Setmanalment es fan trobades dirigides a persones amb diversa problemàtica social.	Regidoria d'acció social
		Grup d'ajuda mútua de cuidadors	
	A59	És un grup de persones que cuiden a un familiar dependent. Grups realitzats a la Plataforma de serveis a la dependència i al CAPI Baix a Mar.	Regidoria d'acció social; AISSA (organisme autònom de l'ajuntament que gestiona la plataforma i el CAPI)
		Xarxa de suport a les persones grans	
	A60	Acompanyar a les entitats que impulsin projectes de suport a les persones grans i dependents i que redueixin l'aïllament social.	Regidoria de gent gran; Regidoria d'acció social i Regidoria d'Acció Social i Dependència
3.2 Prevenir situacions que comportin risc de patir problemes de salut mental.		Projecte What's up!: Com vas de salut mental?	
	A61	Sensibilització i lluita contra l'estigma i la discriminació en salut mental.	Obertament Associació; Regidoria de Salut; Departament d'Ensenyament
		Assessorament CSMIJ	
	A62	Assessorament a professionals de l'educació.	CSMIJ
		Salut i Escola	
	A63	Espais de detecció i atenció a trastorns mentals.	ABS i centres educatius
		SOAF	
	A64	Servei d'orientació a famílies de persones amb trastorns mentals per millorar el benestar personal, familiar i social.	Fundació EDUVIC
3.3 Atendre i acompanyar a persones amb problemes de salut mental.		Enxarxa't: Garraf en Xarxa per la inserció sociolaboral de persones amb trastorn mental del Garraf	
	A65	Projecte de suport i acompanyament per facilitar la inserció sociolaboral de persones amb trastorn mental del Garraf d'entre 16 i 65 anys. Treballa aspectes previs a la inserció laboral desenvolupant un pla individual d'activitats per potenciar l'autonomia i la participació en l'entorn comunitari.	ATRA, AFAMM, Activament, Consell Comarcal del Garraf, IMET, Associació de persones amb discapacitat del Garraf, Obra social La Caixa
		Projecte Matí- OTL Garraf	
	A66	Servei d'orientació i assessorament sociolaboral especialitzat en salut mental.	IMET

	A67	Projecte Activa't per la salut mental Projecte de base comunitària per millorar l'atenció a les persones amb problemes de salut mental i els seus familiars.	Parc sanitari Sant Joan de Déu; Generalitat de Catalunya; Federació de salut mental Catalunya; AFAMMG
	A68	Espai Situa't Servei de consulta destinat a informar, orientar i assessorar a familiars i persones que pateixen un problema de salut mental.	AFAMMG; Regidoria de participació; Federació de salut mental Catalunya
	A69	Programa Amb experiència pròpia Generar espais que permetin augmentar i incorporar la participació de les persones amb problemes de salut mental en el conjunt del moviment associatiu.	AFAMMG; Regidoria de participació
	A70	Hort de la Masia Nova Espai d'inclusió social i laboral per a persones amb problemes de salut mental.	AFAMMG; Regidoria de participació; Patrimoni
	A71	Programa de suport en salut mental Es tracta d'un equip que es desplaça a Atenció Primària i dona suport a pacients.	CSMA, ABS

Actuacions per implementar

○ 3.1 Prevenir situacions que comportin risc de patir problemes de salut mental

A72 Projecte Radars

Donar suport a la posada en funcionament del projecte Radars, un projecte per pal·liar els efectes de la solitud no volguda i prevenir situacions de risc de les persones grans.

Fites

a) Implementar la prova pilot; b) Ampliar el nombre de barris on s'ha implementat

Agents implicats

VNG Inclusió; Regidoria de salut; Regidoria d'Acció social; Regidoria de Gent Gran; ABS.

Indicadors

Núm. de barris on s'implementa

Cronograma

2021	2022	2023	2024	2025
------	------	------	------	------

A73 Implementar la prescripció social

Implementar la prescripció social. Aquesta actuació implica: a) Crear un mapa d'actius del municipi (identificar actuacions que ja s'estan realitzant per part de recursos serveis, i per part d'entitats; i definir el tipus d'actuacions que són útils per a les patologies/situacions més habitual); b) sol·licitar formació a les persones referents de la Prescripció social al municipi; c) Iniciar la detecció i derivació.

Fites	Agents implicats				
Mapa d'actius actualitzat	Regidoria de Salut; VNG Inclusió; Regidoria de participació; Regidoria d'esports; ABS.				
Indicadors	Cronograma				
Núm. de formacions a persones referents	2021	2022	2023	2024	2025

A74 Programa Instituts Saludables

Dissenyar i implementar el Programa Instituts Saludables, basat en una oferta d'activitats de promoció i prevenció de la salut (tallers, formacions, etc.). per als centres d'educació secundària trobin una. Es tracta d'un Programa transversal, però concretament en aquest eix, es farien tallers de millora del benestar emocional.

Fites	Agents implicats				
Centres d'ESO han rebut formació en benestar emocional	Regidoria de Salut; Regidoria d'Educació; Regidoria de Joventut; ASPCAT				
Indicadors	Cronograma				
% centres que han rebut formació en benestar emocional	2021	2022	2023	2024	2025

A75 Gestió de les emocions en el marc de l'Escola de famílies

Crear un espai on famílies i professionals puguin resoldre dubtes, rebre orientacions i compartir amb altres famílies les seves experiències.

Fites	Agents implicats				
Oferta creada	Regidoria d'Educació; Regidoria de Salut; Regidoria de Joventut (PLIA); Regidoria de Convivència i equitat.				
Indicadors	Cronograma				
Núm. d'intervencions (tallers, xerrades...) realitzades	2021	2022	2023	2024	2025

○ 3.2 Atendre i acompanyar a persones amb problemes de salut mental

A76 Taula de Salut mental del Garraf

Participar a la Taula de Salut mental i a les seves comissions per abordar les necessitats en salut mental de cada moment.

Fites	Agents implicats				
Participar en el 100% de reunions convocades	Membres de la Taula de Salut mental.				
Indicadors	Cronograma				
Núm. de reunions assistides	2021	2022	2023	2024	2025

A77 Mapa de recursos de salut mental

Crear un mapa de recursos existents per a la salut mental i donar-lo a conèixer a la ciutadania i als professionals.

Fites	Agents implicats				
Mapa creat	Taula de Salut mental.				
Indicadors	Cronograma				
Núm. d'actius inclosos	2021	2022	2023	2024	2025

A78	Campanya en l'àmbit de la salut mental					
Dur a terme una campanya per promocionar el benestar emocional.						
Fites		Agents implicats				
Campanya realitzada		Regidoria de Salut; Regidoria de comunicació; entitats.				
Indicadors		Cronograma				
Núm. d'activitats dins la campanya		2021	2022	2023	2024	2025

Eix 4. Relacions sexuals, afectives i reproductives

Aquest eix temàtic se centra en desplegar actuacions que promoguin una **sexualitat plaent i segura**, l'**autoconeixement** i la cura del cos i del cicle reproductiu, i unes **relacions sexoafectives lliures de masclisme**.

Actuacions existents

Objectiu general	Actuació	Agents implicats
4.1 Promoure una sexualitat plaent i segura en totes les etapes de la vida.	A79 Assessoria de salut Servei d'informació i assessorament adreçat a joves sobre riscos del consum de drogues, i relacions sexoafectives.	Regidoria de Salut; Oficina Jove del Garraf
	A80 Programa d'educació afectivosexual Es realitzen: a) Tallers d'educació afectiva i sexual a cicle superior d'educació primària, a secundària, a batxillerat i a cicles formatius; b) Xerrades per a famílies.	Regidoria de Salut
	A81 Punts lila Espai a les festes d'informació, sensibilització i assessorament de les violències masclistes.	Regidoria de Salut ; Oficina Jove del Garraf; Regidoria de Cultura; Regidoria de Convivència i Equitat
	A82 Projecte WhatsApp Projecte adreçat a joves amb l'objectiu de resoldre dubtes de salut a través d'una aplicació i, WhatsApp.	Regidoria de Salut; Oficina Jove del Garraf
4.2 Promoure l'autoconeixement i cura del cos i del cicle reproductiu.	A83 Classes ASSIR (Atenció a la Salut Sexual i Reproductiva) Classes de preparació al part, al post-part, a l'alletament i al massatge infantil.	ICS; Regidoria de Participació

4.3 Promoure unes relacions sexoafectives lliures de masclisme.	A84	Tallers / Itineraris de sensibilització de la convivència i l'equitat Es tracten temes de diversitat de gènere i de diversitat cultural i d'origen.	Regidoria de Convivència i Equitat; Regidoria de Salut; Regidoria de Joventut; Regidoria d'Educació
	A85	Paternatge responsable L'objectiu és que els pares s'impliquin en la paternitat: durant l'embaràs i el part, la relació de parella i sexual, el vincle amb l'infant, etc.	Regidoria de Convivència i i ASSIR (ICS)
	A86	Servei de Mediació Mediació en conflictes de gènere.	Servei de Mediació
	A87	Servei d'Atenció Integral i Servei d'Atenció a la Dona Atenció a les dones que han patit violència masclista, Atenció a la diversitat de gènere.	SAI i SIAD

Actuacions per implementar

○ 4.1 Promoure una sexualitat plaent i segura en totes les etapes de la vida

A88 Escoles Promotores de Salut

Integrar el programa d'educació per la salut actual d'educació primària en el marc d'escoles Promotores de salut, aprofitant les actuacions que ja es duen a terme i incorporant les millores que es proposin des del Programa.

Fites	Agents implicats				
a) Adhesió al programa; b) incorporar millores.	ASPCAT; Regidoria d'Educació; Regidoria de Salut.				
Indicadors	Cronograma				
Núm. de millores incorporades	2021	2022	2023	2024	2025

A89 Programa Instituts Saludables

Integrar el programa d'educació per la salut actual d'educació secundària en el marc d'escoles Promotores de salut, aprofitant les actuacions que ja es duen a terme i incorporant les millores que es proposin des del Programa.

Fites	Agents implicats				
a) Adhesió al programa; b) incorporar millores	Regidoria de Salut; Regidoria d'Educació; ASPCAT.				
Indicadors	Cronograma				
Núm. de millores incorporades	2021	2022	2023	2024	2025

A90 Sexualitat en persones amb diversitat funcional

Realitzar tallers o xerrades que informin sobre sexualitat en persones amb diversitat funcional.

Fites	Agents implicats				
Realitzar actuacions	Regidoria de Convivència i equitat; Regidoria de Salut; VNG Inclusió.				
Indicadors	Cronograma				
Núm. d'actuacions realitzades	2021	2022	2023	2024	2025

Eix 5. Ús substàncies, pantalles i jocs d'atzar

Des d'aquest eix temàtic es busca implementar actuacions orientades **prevenir el consum de substàncies i facilitar la gestió dels riscos i plaers** derivats del seu consum; així com **promoure un ús responsable i saludable de pantalles i jocs d'atzar**.

Actuacions existents

Objectiu general	Actuació		Agents implicats
5.1 Prevenir el consum de substàncies i promoure la reducció de riscos.	A91	Programa de prevenció del consum de drogues Es realitzen: a) Tallers de prevenció del consum de drogues a ESO i batxillerat; b) Xerrades a famílies.	Regidoria de salut
	A79	Assessoria de salut Servei d'informació i assessorament adreçat a joves sobre riscos vinculats al consum de drogues i relacions sexoafectives.	Regidoria de Salut; Oficina Jove del Garraf
	A92	SAFAD Servei d'assessorament a famílies sobre alcohol i altres drogues.	Regidoria de Salut; Oficina Jove del Garraf
	A93	SMA Servei de mesures alternatives com a resposta psicoeducativa a les sancions per consum o tinença de drogues a la via pública.	Regidoria d'Acció Social; Oficina Jove del Garraf
	A94	Punts de salut Espai de referència de la festa de prevenció i reducció de riscos associats al consum de substàncies.	Regidoria de Salut; Oficina Jove del Garraf
	A82	Projecte WhatsApp Projecte adreçat a joves amb l'objectiu de resoldre dubtes de salut a través de l'aplicació de mòbil, WhatsApp.	Regidoria de Salut; Oficina Jove del Garraf; Regidoria de Convivència i Equitat; Regidoria de Cultura

	A95	Programa PIX Programa d'intercanvi de xeringues a les farmàcies.	Departament de Salut; Col·legi de farmacèutics; Regidoria de Salut	
	A96	Programa de prevenció de riscos associats a la festa Sensibilització en festes de carnaval, festivals i concerts d'estiu: merchandising, xerrades, tallers (curs de dispensació responsable d'alcohol) per als. També s'aborden les violències masclistes.	Regidoria d'infància i joventut	
	A97	Grups d'ajuda mútua en deshabituació alcohòlica Deshabituació alcohòlica.	Alcohòlics Anònims; Regidoria de participació	
	A98	Platja sense fum i Camp d'Esports sense fum	Regidoria d'Esports; Regidoria d'espai Públic. Regidoria de Salut	
	A99	Empreses sense alcohol	ASPCAT	
	A100	Programa embaràs sense alcohol	ASSIR i ASPCAT	
	A101	Programa Antenes Programa que es realitza a Educació Secundària.	Regidoria de Joventut	
	A102	Programa Beveu Menys Als CAP es realitza una prova pilot de millora del cribratge i detecció precoç del consum d'alcohol.	CAP	
	5.2 Promoure un ús responsable i saludable de pantalles i jocs d'atzar.	A103	Tallers i xerrades sobre tecnoaddiccions Es realitzen: a) Tallers de prevenció de l'abús de pantalles a primer d'ESO b) Xerrades per a famílies.	Regidoria de Salut

Actuacions per implementar

○ 5.1 Prevenir el consum de substàncies i promoure la reducció de riscos

A104 Classe sense fum

Implementar el Programa classes sense fum als centres d'educació secundària amb l'objectiu que els grups classe (12-14 anys) es comprometin a no fumar i facin prevenció del consum de tabac.

Fites	Agents implicats				
Implementar el programa.	Regidoria de Salut; Regidoria de Joventut; Educació; APSCAT; centres educatius.				
Indicadors	Cronograma				
Núm. de classes adherides.	2021	2022	2023	2024	2025

A105 Connecta amb els teus fills

Implementar el programa 'Connecta amb els teus fills' adreçat a pares i mares amb fills/es entre 6 i 16 anys. El Programa inclou una guia informativa, monogràfics i tallers per a AMPAs.

Fites	Agents implicats				
a) Distribuir material a les AMPAs; b) Realitzar tallers.	Regidoria de Salut; Regidoria de Joventut; Regidoria d'Educació; APSCAT; centres educatius.				
Indicadors	Cronograma				
a) Núm. d'AMPAs on s'ha repartit; b) Núm. tallers realitzats.	2021	2022	2023	2024	2025

A106 Entorns sense fum

Desplegar el programa 'Entorns sense fum', que implica un compromís per sensibilitzar sobre el consum de tabac. Entre altres, pot incloure: a) delimitar platges sense fum; b) senyalitzar els equipaments o entorns sense fum; c) realitzar difusió sobre els entorns sense fum existents.

Fites	Agents implicats				
a) Nous entorns sense fum senyalitzats; b) Difusió dels nous entorns sense fum realitzada.	Regidoria de Salut; Regidoria d'Esports; Regidoria d'Espai Públic; Regidoria d'Educació; APSCAT; centres educatius.				
Indicadors	Cronograma				
Núm. d'entorns senyalitzats.	2021	2022	2023	2024	2025

O 5.2 Promoure un ús responsable i saludable de pantalles i jocs d'atzar

A107 Prevenió de jocs d'atzar.

Implementar un programa prevenció de jocs d'atzar en línia adreçat a l'alumnat d'ESO.

Fites	Agents implicats				
Implementar el programa.	Regidoria de Salut; Regidoria de Joventut; Regidoria d'Educació; centres educatius.				
Indicadors	Cronograma				
Núm. d'activitats implementades.	2021	2022	2023	2024	2025

A108 Atenció a l'addició a les pantalles

Articular mesures que donin resposta a l'addició a les pantalles. Per fer-ho, es proposa que es decideixin en el marc del grup d'Educació de la Taula Salut Mental.

Fites	Agents implicats				
a) dissenyar les mesures; b) implementar les mesures.	Regidoria de Salut; ABS.				
Indicadors	Cronograma				
a) Núm. de mesures dissenyades; b) Núm. de mesures implementades.	2021	2022	2023	2024	2025

Eix 6. Crisis sanitàries

L'objectiu i les actuacions d'aquest eix temàtic pretenen **fer front** a les crisis sanitàries que puguin donar-se.

Actuacions existents

Objectiu general	Actuació	Agents implicats
6.1 Abordar les crisis sanitàries	A109 Comitè d'emergències Crear un comitè pluridisciplinar per prioritzar les actuacions	Alcaldia; Policia Local, Regidoria de Salut; Regidoria d'Espai Públic; Regidoria de Comunicació; Regidoria de Participació; Serveis Generals i Organització Interna
		Regidoria d'Acció Social
	A110 Protecció de la població vulnerable Tenir cura de cobrir les necessitats bàsiques de la població més vulnerable	Regidoria d'Acció Social
		Regidoria de Salut; Servei de Protecció Civil; Regidoria d'Espai Públic
	A111 Comissió COVID Revisar l'aplicació de les resolucions i normatives sanitàries als actes en espais municipals o públics.	Regidoria de Salut; Servei de Protecció Civil; Regidoria d'Espai Públic

Actuacions a implementar

O 6.1 Abordar les crisis sanitàries					
A112	Atenció emocional i a la salut mental				
Impulsar la creació d'un recurs per millorar l'atenció a la salut emocional i a la salut mental de les persones.					
Fites	Agents implicats				
Creació del recurs	ABS; Regidoria de Salut; Taula de Salut Mental				
Indicadors	Cronograma				
Recurs creat i en funcionament	2021	2022	2023	2024	2025

Eix 7. Malalties específiques

Els objectius i les actuacions d'aquest eix temàtic s'adrecen a **prevenir i sensibilitzar** sobre algunes **malalties específiques** (diabetis, càncer, etc.); així com impulsar **mesures contra la discriminació** de persones amb **malalties o addiccions estigmatitzades**.

Actuacions existents

Objectiu general	Actuació	Agents implicats	
7.1 Prevenir i sensibilitzar sobre malalties específiques.	A113 Prevenió de la càries dental Tallers de prevenció de la càries dental adreçats a educació infantil.	Regidoria de Salut	
	A114 Programa de detecció precoç del càncer Test per detectar sang oculta en femta adreçat a persones entre 50 i 69 anys per a la detecció precoç del càncer de còlon i recte; mamografies bianuals en dones d'entre 50 i 69 anys.	Departament de Salut; ICO; Consell de Col·legis farmacèutics de Catalunya	
	A115 La conducció més segura Taller de prevenció dels accidents de trànsit a educació secundària i cicles formatius.	Regidoria de Salut; Institut Guttmann	
	A116 Suport econòmic a entitats de salut Subvenció en règim de concurrència competitiva per a projectes d'entitats que treballen en l'àmbit de la salut .	Regidoria de Salut	
	A117 Sensibilització per part d'associacions Associacions de persones afectades o familiars desenvolupen actuacions de sensibilització sobre malalties específiques.	Entitats relacionades amb salut	
	A118 Campanyes de donació de sang Organització de campanyes per promoure la donació de sang.	Regidoria de Salut; Regidoria de participació; Banc de sang i teixits; Teixit associatiu	
	7.2 Impulsar mesures contra la discriminació de les persones	A119 Projecte What's up! Com vas de Salut Mental?	Regidoria de Salut; Departament

amb malalties o addiccions estigmatitzades.		Projecte d'Activament destinat a joves amb l'objectiu de sensibilitzar i abordar l'estigma i la discriminació.	d'Ensenyament; Activament
	A120	Millorar l'accessibilitat a l'espai públic Col·locació de plaques amb pictogrames als edificis públics per ajudar a identificar-los.	Regidoria de Salut; VNG inclusió

Actuacions per implementar

○ 7.1 Prevenir i sensibilitzar sobre malalties específiques

A121 Campanyes de vacunació

Impulsar campanyes de promoció de la vacunació entre poblacions de risc específiques tot aprofitant espais claus (farmàcies, mercat o altres espais clau).

Fites	Agents implicats				
1 campanya anual	ABS; Regidoria de Salut; farmàcies; entitats de salut				
Indicadors	Cronograma				
Núm. campanyes anuals	2021	2022	2023	2024	2025

A122 Programa pacient expert

Reimpulsar el Programa Pacient Expert dirigit a formar pacients per fer mentoria a altres persones malaltes.

Fites	Agents implicats				
2 formacions realitzades	ABS				
Indicadors	Cronograma				
Núm. formacions realitzades	2021	2022	2023	2024	2025

A123 Prevenció de malalties específiques i lluita contra l'estigma

Realitzar jornades o campanyes per sensibilitzar i prevenir sobre malalties específiques, així com per lluitar contra l'estigma que s'hi associa. Per fer-ho, es poden aprofitar els dies mundials de cada malaltia.

Fites	Agents implicats				
1 campanya anual	Regidoria de Salut; ABS; farmàcies				
Indicadors	Cronograma				
Núm. campanyes anuals	2021	2022	2023	2024	2025

○ 7.2 Impulsar mesures contra la discriminació de les persones amb malalties o addiccions estigmatitzades

A124 Accessibilitat universal a l'entorn urbà

Impulsar actuacions per promoure l'accessibilitat universal de la senyalística de l'entorn urbà.

Fites	Agents implicats				
3 mesures implementades	Regidoria de Salut; Regidoria de Mobilitat; Regidoria d'Urbanisme; VNG Inclusió.				

Indicadors	Cronograma				
Núm. mesures implementades	2021	2022	2023	2024	2025

Eix 8. Recursos de salut

Aquest eix temàtic recull actuacions dirigides a **facilitar l'accés a serveis de salut de qualitat**; així com orientades a **monitoritzar els recursos de salut**.

Actuacions existents

Objectiu general	Actuació	Agents implicats
8.1 Facilitar l'accés a uns serveis de salut de qualitat.	A125 Grup de treball de salut comunitària Grup de treball conjunt de les administracions públiques de salut al territori.	Regidoria de Salut; ICS; AISSA; ASPCAT; CatSalut
	A126 Model col·laboratiu Model de treball conjunt entre CAP, Acció social, CDIAP, CSMIJ, CSMA. Es fa treball i formació conjunta, posada en comú de casos i té amb diversos grups de treball: infància, salut mental, dependència i família.	Regidoria d'acció social i resta d'implicats
	A127 CAPi Baix a Mar Model integral de salut i acció social.	Regidoria d'acció social; AISSA
	A128 Ajudes econòmiques per a població vulnerable Ajudes econòmiques per a tractaments no coberts pel sistema de salut.	Regidoria d'acció social

Actuacions per implementar

○ 8.1 Facilitar l'accés a uns serveis de salut de qualitat

A129 Difusió dels serveis de salut

Realitzar difusió dels serveis que s'ofereixen des d'atenció primària i salut pública; així com de notificacions rellevants vinculades a la salut i als serveis de salut.

Fites	Agents implicats
Informació periòdica difosa per les XXSS o altres mitjans de l'Ajuntament	ABS; ASPCAT; Regidoria de Salut; Regidoria de Comunicació.
Indicadors	Cronograma

Núm. de comunicacions realitzades	2021	2022	2023	2024	2025
-----------------------------------	------	------	------	------	------

A130 Anàlisi i valoració de l'accessibilitat del transport públic als centres sanitaris

Revisar els circuits dels autobusos per accedir als centres sanitaris i fer un estudi de viabilitat per valorar si s'hi poden incorporar millores.

Fites	Agents implicats				
Estudi elaborat	Regidoria de Salut; Regidoria de Mobilitat.				
Indicadors	Cronograma				
Nombre de millores incorporades	2021	2022	2023	2024	2025

A126 Model col·laboratiu

Ampliar el marc del model col·laboratiu, incorporant el Regidoria de salut al grup de treball, en què diferents agents del municipi (ABS, acció social) col·laboren i comparteixen aprenentatges i formació.

Fites	Agents implicats				
Incorporació de la Regidoria de Salut al model	Regidoria de Salut; ABS; Regidoria d'Acció social.				
Indicadors	Cronograma				
Núm. sessions realitzades	2021	2022	2023	2024	2025

A131 Plataforma per la Sanitat pública al Garraf

Donar suport a la plataforma per reclamar millores als serveis i recursos sanitaris del territori.

Fites	Agents implicats				
a) participació activa a reunions; b) aconseguir millores	Regidoria de Salut; ABS.				
Indicadors	Cronograma				
Núm. de reunions en què es participa	2021	2022	2023	2024	2025

O 8.2 Monitoritzar els recursos de salut

A132 Comissió de seguiment

Impulsar una Comissió de seguiment per millorar la coordinació dels agents a l'hora d'abordar problemes locals.

Fites	Agents implicats				
a) constitució de la Comissió	ABS; Regidoria de Salut; VNG Inclusió.				
Indicadors	Cronograma				
Núm. reunions anuals realitzades	2021	2022	2023	2024	2025

A133 Sistematització de les comunicacions rebudes pel Regidoria de salut

Millorar el seguiment de les comunicacions que arriben a salut via bústia, telèfon, correu electrònic i altres canals. Es proposa crear un sistema de seguiment que reculli: tipologia de missatges, canal d'arribada, temàtica.

Fites	Agents implicats				
Sistema de seguiment creat	Regidoria de Salut.				
Indicadors	Cronograma				
-	2021	2022	2023	2024	2025

Eix 9. Sostenibilitat mediambiental

Des d'aquest eix temàtic es contemplen les actuacions dirigides a **promoure la corresponsabilitat de la ciutadania** en la cura i millora de l'entorn urbà i natural; facilitar un **entorn més respectuós i favorable per a la salut**; així com **promoure una ciutat accessible** per a tothom.

Actuacions existents

Objectiu general	Actuació	Agents implicats
9.1 Promoure la corresponsabilitat de la ciutadania en la cura i millora de l'entorn urbà i natural.	A134 Voluntariat ambiental Voluntaris per millorar l'entorn natural i urbà (marges de pedra seca, camins escolars...).	Regidoria de medi ambient
	A135 Accions de prevenció de la contaminació Consells per a l'estalvi energètic, xerrades, tallers, fires i altres esdeveniments.	Regidoria de medi ambient
	A136 Convivència cívica Campanya de recollida dels excrements dels gossos.	Regidoria de medi ambient
	A137 Recollida de brossa al litoral Organització de trobades ciutadanes per netejar la platja (sorra i aigua).	Regidoria de medi ambient, Consell Comarcal del Garraf
9.2 Facilitar un entorn respectuós i favorable per a la salut.	A138 Parc del Garraf Manteniment dels espais naturals per garantir-ne la qualitat d'accés.	Regidoria de medi ambient
	A139 Facilitar l'accés al medi natural Conservació de l'espai accés saludable al públic per garantir la qualitat del lleure i el gaudi.	Regidoria de medi ambient
9.3 Facilitar un entorn respectuós i favorable per a la salut.	A140 Pla d'accessibilitat Implementació del pla d'accessibilitat, que inclou senyalització vertical i horitzontal, rebaixat de voreres, etc.	Regidoria de Mobilitat; Regidoria d'Espai Públic; Servei de Projectes; Diputació de Barcelona
	A141 Servei de transport urbà Planificació d'itineraris d'autobusos urbans.	Regidoria de Mobilitat

	A142	Pla de coordinació del transport públic Disseny de noves línies de transport.	Regidoria de Mobilitat
	A143	Aparcaments dissuasius Aparcaments dissuasius en zones perifèriques perquè els cotxes ja no entrin al centre de la ciutat.	Regidoria de Mobilitat; Regidoria d'Espai Públic; Servei de Projectes
	A144	Pla de pacificació del nucli urbà Reducció del trànsit i foment d'altres mitjans de transport no contaminants.	Regidoria de Mobilitat; Regidoria d'Espai Públic; Servei de Projectes
	A145	Ordenança de circulació i Decret de regulació dels VMP Regulació de l'ús dels vehicles de mobilitat personal (patinets elèctrics).	Regidoria de Mobilitat; Regidoria d'Espai Públic; Servei de Projectes
	A146	Promoció del vehicle elèctric Punts de recàrrega per a vehicles elèctrics; Projecte de cotxe compartit amb intervenció municipal.	Regidoria de Mobilitat; Regidoria d'Espai Públic; Servei de Projectes
	A147	Aparcament segur de bicicletes Aparcament de bicicletes amb servei de videovigilància a l'estació de RENFE	Regidoria de Mobilitat; Regidoria d'Espai Públic; Servei de Projectes
	A148	Aparcament per bicicletes a la via pública Aparcaments per a bicicletes propers a les escoles.	Regidoria de Mobilitat; Regidoria d'Espai Públic; Servei de Projectes

Actuacions per implementar

○ 9.1 Promoure la corresponsabilitat de la ciutadania en la cura i millora de l'entorn urbà i natural

A149 Aprofitament alimentari

Acció per combatre el malbaratament alimentari adreçat a població general i en col·laboració amb el teixit associatiu.

Fites	Agents implicats				
1 acció realitzada	Regidoria de Medi ambient; VNG Inclusió; Regidoria de Participació; centres educatius; Regidoria de 1r sector; Regidoria de Salut				
Indicadors	Cronograma				
Núm. d'accions realitzades	2021	2022	2023	2024	2025

A150 Aprenentatge i Servei. Contra el malbaratament

Incorporar una activitat de promoció de l'aprofitament alimentari i reducció del malbaratament en el marc del servei Aprenentatge-Servei.

Fites	Agents implicats
1 acció realitzada anualment	Regidoria de Salut; Regidoria d' Educació; centres educatius.
Indicadors	Cronograma
Núm. accions anuals	2021 2022 2023 2024 2025

A151 Nevera solidària

Impulsar el projecte Nevera solidària per reduir el malbaratament alimentari.

Fites	Agents implicats
Instal·lació de la nevera	Regidoria de Salut; Regidoria de Medi Ambient; VNG Inclusió; Regidoria d'Acció social; Regidoria de Participació; ASPCAT.
Indicadors	Cronograma
Neveres instal·lades	2021 2022 2023 2024 2025

O 9.2 Facilitar un entorn respectuós i favorable per a la salut

A152 Campanya de promoció entorn natural

Realitzar una campanya per donar a conèixer i promocionar els espais naturals de la ciutat. Vinculat a l'actuació 29 de l'eix 1. Activitat física i esport.

Fites	Agents implicats
1 campanya realitzada	Regidoria de Salut; Regidoria de Medi Ambient; Regidoria d'Esports; Regidoria de Comunicació.
Indicadors	Cronograma
Núm. de campanyes realitzades	2021 2022 2023 2024 2025

A153 Campanya per reduir la contaminació acústica

Dur a terme una campanya per conscienciar sobre la necessitat de reduir la contaminació acústica al municipi.

Fites	Agents implicats
1 campanya realitzada	Regidoria de Salut; Regidoria de Medi Ambient; Regidoria d'Espai Públic; Regidoria de Comunicació.
Indicadors	Cronograma
Núm. de campanyes realitzades	2021 2022 2023 2024 2025

A155 Campanya de verd als balcons

Implementar una campanya perquè els veïns/es posin plantes als balcons i, així, aconseguir una ciutat més verda.

Fites	Agents implicats
1 campanya realitzada	Regidoria de Salut; Regidoria de Medi Ambient.

Indicadors	Cronograma				
Núm. de campanyes realitzades	2021	2022	2023	2024	2025

○ 9.3 Promoure una ciutat accessible per a tothom

A156 Campanya per a la convivència de vehicles

Dur a terme una campanya per donar a conèixer la nova llei que regula l'ús de patinets i millorar la convivència entre bicicletes, patinets, cotxes i vianants.

Fites	Agents implicats				
1 campanya realitzada	Regidoria de Mobilitat; Policia local; Regidoria de Comunicació				
Indicadors	Cronograma				
Núm. de campanyes realitzades	2021	2022	2023	2024	2025

Eix 10. Protecció de la salut

Des d'aquest eix temàtic es plantegen les actuacions que cal realitzar a nivell municipal per **gestionar el risc per a la salut derivat de:** a) el **medi ambient i aigües de consum;** b) **productes alimentaris;** c) **agents físics.**

○ 10.1 Gestionar el risc per a la salut derivat del medi ambient i les aigües de consum

A157 Vigilància i control de les instal·lacions de risc de legionel·la

Elaboració i actualització del cens de torres de refrigeració i condensadors evaporatius; inspecció d'instal·lacions de baix risc; col·laboració en les d'alt risc i en cas de brot epidèmic amb l'ASPCAT.

Agents implicats	Cronograma				
Regidoria de salut.	2021	2022	2023	2024	2025

A158 Vigilància i control de les aigües de consum humà

Vetllar per al compliment de les obligacions de l'entitat gestora; realitzar campanyes de control de qualitat de l'aigua a l'aixeta del consumidor.

Agents implicats	Cronograma				
Regidoria de salut.	2021	2022	2023	2024	2025

○ 10.2 Gestionar el risc per a la salut derivat de productes alimentaris

A159 Formació en temes de seguretat alimentària

Realització de cursos bàsics de manipulació d'aliments i d'al·lèrgens.

Agents implicats	Cronograma				
Regidoria de salut.	2021	2022	2023	2024	2025

A160 Inspecció, vigilància i control sanitari d'establiments alimentaris

Elaboració del cens d'establiments alimentaris; inspecció i vigilància per assegurar el compliment de totes les regulacions sanitàries en funció de l'activitat.

Agents implicats

Regidoria de salut.

Cronograma

2021	2022	2023	2024	2025
------	------	------	------	------

O 10.3 Gestionar el risc per a la salut derivat d'agents físics

A161 Vigilància i control de les piscines d'ús públic

Elaboració del cens de piscines d'ús públic; autorització sanitària per a l'ús públic; vigilància i control.

Agents implicats

Regidoria de salut.

Cronograma

2021	2022	2023	2024	2025
------	------	------	------	------

A162 Control de salubritat d'edificis i locals d'habitatge i convivència humana

Actuació en cas de queixes i denúncies.

Agents implicats

Regidoria de salut.

Cronograma

2021	2022	2023	2024	2025
------	------	------	------	------

A163 Control de salubritat d'espais d'ús públic, solars i zones no urbanitzades

Control de salubritat d'espais com solars, zones no urbanitzades, fonts, sorralles; gestió de queixes i denúncies.

Agents implicats

Regidoria de salut; Regidoria d'Espai públic; Regidoria de disciplina urbanística.

Cronograma

2021	2022	2023	2024	2025
------	------	------	------	------

A164 Control de plagues urbanes

Manteniment dels diferents espais de la ciutat i del clavegueram per evitar plagues; gestió de queixes i denúncies.

Agents implicats

Regidoria de salut; Regidoria d'Espai públic; Companyia d'Aigües.

Cronograma

2021	2022	2023	2024	2025
------	------	------	------	------

A165 Vigilància i control dels establiments de tatuatge, pírcing i micropigmentació

Autorització dels establiments de tatuatge, pírcing i micropigmentació; vigilància i control de les regulacions sanitàries.

Agents implicats

Regidoria de salut.

Cronograma

2021	2022	2023	2024	2025
------	------	------	------	------

A166 Control del risc derivat d'animals peridomèstics

Actuacions de control del mosquit tigre i aus urbanes.

Agents implicats	Cronograma				
Regidoria de salut; Regidoria de Medi ambient.	2021	2022	2023	2024	2025

O 10.4 Gestionar el risc per a la salut derivat d'agents biològics

Agents implicats	Cronograma				
Regidoria de salut.	2021	2022	2023	2024	2025

Eix 11. Habitatge

Les actuacions d'aquest eix temàtic busquen **garantir l'accés a una habitatge digne**; així com **prevenir la pobresa energètica i la privació de subministraments bàsics**.

Actuacions existents

Objectiu general	Actuació	Agents implicats
11.1 Garantir l'accés a una habitatge digne.	A168 Borsa de mediació per lloguer social L'Oficina local de l'habitatge posa en contacte llogaters i propietaris	Oficina local de l'habitatge
	A169 Registre de sol·licitants d'habitatge de protecció social Registre per accedir a habitatges de protecció social.	Oficina local de l'habitatge i Generalitat de Catalunya
	A170 Tramitacions a la mesa d'emergència En cas de desnonament, si es reuneixen els requisits, es pot accedir a un pis de l'agència local de l'habitatge a un preu adaptat.	Regidoria d'acció social
11.2 Prevenir la pobresa energètica i la privació de subministraments bàsics.	A171 Col·laboració en auditories d'eficiència energètica amb acció social	Oficina local de l'habitatge; Regidoria d'Acció Social
	A172 Projecte de pobresa energètica Grups d'estalvi en subministrament. Formació per entendre factures, accedir a ajuts i reduir la despesa.	Regidoria d'acció social; Regidoria de medi ambient
	A173 Auditories energètiques	

		Auditoria per proposar mesures d'estalvi energètic.	Regidoria d'acció social; Diputació de Barcelona
	A174	Informes de vulnerabilitat	Regidoria d'acció social
		Informe per garantir subministraments i protecció durant un any.	

Actuacions per implementar

○ 11.1 Garantir l'accés a un habitatge digne i salubre

A175 Campanya per promoure habitatges saludables

Realitzar una campanya per donar a conèixer recomanacions per mantenir un habitatge saludable (ventilació, humitats, manteniment de desaigües...).

Fites	Agents implicats				
1 campanya realitzada	Regidoria de Salut; Regidoria de Medi Ambient (Oficina local de l'energia); Regidoria de Comunicació.				
Indicadors	Cronograma				
Núm. de campanyes realitzades	2021	2022	2023	2024	2025

Seguiment i avaluació

Què entenem per seguiment i avaluació?

El **seguiment** és el **procés de gestió i control** de la implementació del Pla d'acció. Es tracta de la recollida periòdica de dades amb la finalitat de:

- a. Supervisar de forma contínua el desplegament de la política pública.
- b. Retre comptes de la implementació de les actuacions per garantir que s'estan executant com estava previst.

L'**avaluació** és el procés a partir del qual es valora si les **actuacions estan donant resposta a les necessitats** detectades. La seva finalitat és:

- a. Valorar si les estratègies proposades han obtingut els resultats esperats.
- b. Analitzar el grau d'assoliment dels objectius.
- c. Revisar la implementació per tal d'identificar errors i bones pràctiques

Eines per al seguiment i avaluació

El Pla local de salut està dissenyat des d'una perspectiva d'avaluació i, per això, disposa dels elements bàsics per poder fer-ne el seguiment i avaluació. Cadascun dels 10 eixos segueix una estructura lògica que inclou:

- **Objectius:** expressen les finalitats del Pla en termes de salut, assenyalant quins efectes es volen aconseguir. Per tant, l'avaluació haurà de valorar si s'han aconseguit aquests resultats esperats.
- **Actuacions:** són les accions concretes que cal dur a terme per desplegar les estratègies previstes i assolir els resultats esperats. Cada actuació nova inclou:
 - a. **Fita:** és la meta que es marca el Pla per a cada actuació, allò que volem assolir.
 - b. **Indicador:** és la dada (i unitat de mesura) que cal recollir per saber si s'ha assolit la fita.
 - c. **Cronograma:** moment en què es preveu implementar.

Per tal de recopilar les dades necessàries pel seguiment i l'avaluació, es disposa **d'una Fitxa de seguiment i avaluació** (veure Annex). La fitxa incorpora els elements bàsics per a fer-ne el seguiment durant el desplegament del Pla i oferirà el feedback necessari per poder incorporar millores durant els anys de durada del Pla. Per si es vol aprofundir en l'avaluació dels resultats, la fitxa disposa d'un espai per a indicadors complementaris que permetin avaluar el grau d'assoliment dels objectius un cop finalitzada la vigència del Pla.

Comissió de seguiment

Per realitzar el seguiment i avaluació del Pla local de salut, es constituirà una Comissió de seguiment del Pla de salut. Aquest òrgan serà l'encarregat de desenvolupar l'estratègia de seguiment per tal de revisar com s'està desplegant el Pla d'acció.

Components

Per a un funcionament eficient de la Comissió de seguiment, es proposa que compleixi els següents requisits:

- **Liderada pel Regidoria de salut.**
- Formada per representants de les ABS
- Formada per **4-6 persones** perquè sigui un grup de treball operatiu. Un grup més petit implicaria una càrrega de feina elevada per a cada membre; mentre que un grup molt més ampli podria dificultar la coordinació i ser un entrebanc per a l'eficiència del grup.
- Que compti amb el **suport de tots els agents implicats** en el desplegament del Pla, que han de facilitar-ne el seguiment, recopilant les dades necessàries.



Figura 6. Organigrama de la Comissió de Seguiment

Funcions

La Comissió de seguiment de salut té diferents funcions que es detallen a continuació:

- Establir els **mecanismes de coordinació i informació** per garantir que es podrà disposar de la informació necessària per al seguiment i l'avaluació del Pla local de salut.
- Establir la **persona responsable** de la recollida de cada dada.
- Garantir la **recollida de dades** vinculades a les fites i els indicadors de resultat.
- Revisar anualment si les **actuacions planificades** s'estan duent a terme, controlant la mesura en què s'està complint el cronograma.

- Revisar si les **fites associades a cada actuació** s'estan acomplint per rendir comptes del nivell d'execució del Pla local de salut.
- Definir **indicadors de resultat** per conèixer en quina mesura el desplegament de les actuacions ha contribuït a l'assoliment dels objectius.
- **Analitzar** les dades recopilades per conèixer el **grau d'execució i els resultats** obtinguts en el desplegament del Pla local de salut.

Funcionament

Per desenvolupar l'estratègia de seguiment i avaluació, la Comissió de seguiment treballarà a partir de dos procediments complementaris:

- En primer lloc, se celebraran **reunions periòdiques** per planificar les tasques de recollida de dades, així com per valorar i analitzar les dades recollides.
- En segon lloc, les persones membres de la Comissió realitzaran **tasques entre sessió i sessió** per garantir que es realitzen els encàrrecs planificats a les reunions: aixecar dades de seguiment i avaluació, garantir que les persones responsables recullin les dades, elaborar memòries, entre d'altres.

Annex. Fitxa de seguiment i avaluació

ACTUACIÓ		
Detalls de l' activitat	Descripció	
	Població objectiu	
	Cronograma ²	Data d'inici
		Data de finalització
Agents implicats ¹		
Seguiment i avaluació	Indicadors	Fita ³
		Altres indicadors ⁴
	Altres aspectes ⁵	

¹ Quins agents han liderat la implementació?

² Data d'inici i final de la implementació.

³ S'ha assolit la fita assignada al Pla d'acció?

⁴ Anotar si s'han recollit altres indicadors que facilitin valorar l'actuació: núm. d'activitats realitzades, núm. de persones assistents, grau de satisfacció, etc.

⁵ Anotar aspectes que complementin l'avaluació: punts forts i febles, si s'ha complert el cronograma previst, per què s'han o no complert les fites, etc.



“Fem de Vilanova i la Geltrú un municipi més saludable”