

# Acoso sexual en chicas de 4º de ESO de la provincia de Barcelona: Prevalencia, tendencia y asociaciones

L. Camprubí Condom <sup>(1)</sup>, S. Chavero Bellido <sup>(1)</sup>, O. Valero Coppin <sup>(2)</sup>, C. Frias Trigo <sup>(1)</sup>, L.C. Arias Abad <sup>(1)</sup>

(1) Servicio de Salud Pública, Diputación de Barcelona

(2) Servicio de Estadística Aplicada, Universidad Autónoma de Barcelona



Diputació  
Barcelona

23 de octubre de 2020

# Antecedentes

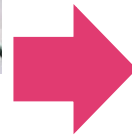
**Acoso sexual** = cualquier conducta verbal o física con contenido sexual que sea ofensiva y no deseada

## Art. 9 de la Ley para la igualdad efectiva de hombres y mujeres (2007)

Cualquier comportamiento, verbal o físico, de naturaleza sexual que tenga el propósito o produzca el efecto de atentar contra la dignidad de una persona, en particular cuando se crea un entorno intimidatorio, degradante u ofensivo.



Incluir todas  
sus  
expresiones



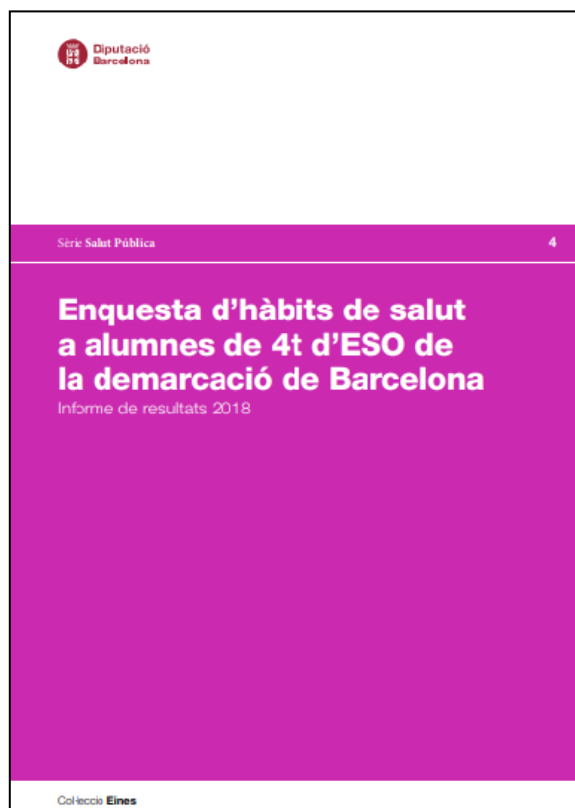
Abordaje amplio y  
correcto



# Antecedentes

En chicas adolescentes es un **problema de salud pública** con un impacto y una declaración crecientes:

- Mayor concienciación y visibilidad
- Aumento del acoso en los diferentes entornos (tanto presencial como en redes sociales)



## Años 2015/2016 (primera ola de encuestas):

El **18,5%** de las chicas declaraban haber sufrido acoso sexual,  
y ,específicamente,  
el **8,7%** haberlo sufrido en redes sociales.

# Objetivos

- ✓ Cuantificar el aumento de prevalencia del acoso sexual detectado y ver la evolución temporal según las distintas variables.
- ✓ Entender con qué determinantes y factores relacionados con la salud se asocia.



Enquesta d'hàbits relacionats amb la salut  
(4t d'ESO)



66 Alguna vez has sufrido acoso sexual (cualquier conducta verbal o física con contenido sexual que sea ofensiva y no deseada por ti)? (Puedes marcar más de una respuesta)

- No, nunca
- Sí, en casa
- Sí, en el colegio/instituto
- Sí, en la calle
- Sí, en otros sitios (especificalos):

17 municipios de la provincia de Barcelona (chicas N=4.176)

2015/2016  
(N=1972)

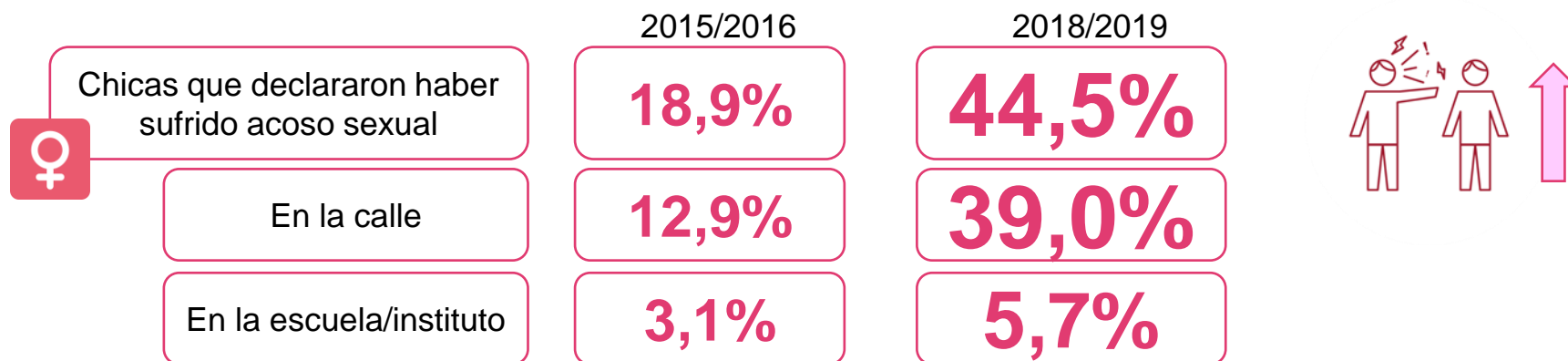
2018/2019  
(N=2204)



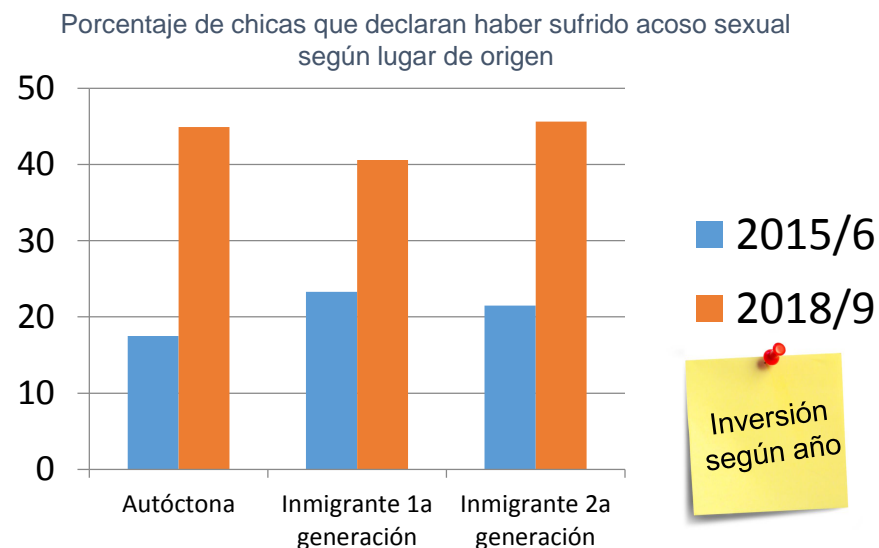
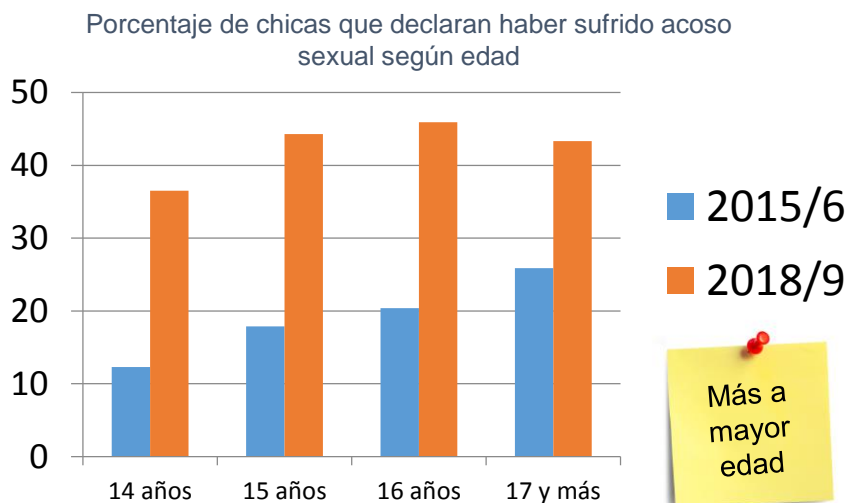
- Para estudiar la asociación diferencial en el tiempo, se miran las frecuencias relativas de acoso para las distintas categorías de cada variable de la encuesta en los dos períodos, y su interacción.
- Con los datos del 2018/2019 se han ajustado modelos de regresión logística bivariados para ver qué variables de la encuesta están relacionadas con el acoso. Las variables significativas se han incluido en un modelo multivariante.
- Se han analizado las interacciones con el periodo de las variables obtenidas en el model multivariante.
- Los cálculos se hacen con SAS v.9.4. considerando la significación estadística en  $<0.05$

# Resultados

## Tendencias temporales y significaciones sociodemográficas



Variables sociodemográficas: asociación significativa ( $p < 0,001$ ) con la **edad** y el **lugar de origen**

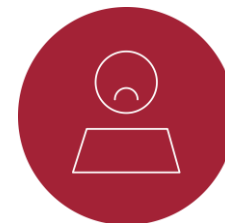


Prevalencia: equivalente entre centros de titularidad pública y de titularidad privada/concertada.

## Modelización 2018/2019

En los análisis bivariados hay asociación significativa con la mayoría de variables:

- En las de perfil sociodemográfico: mayor en categorías **más vulnerables**
- En las de hábitos: mayor en categorías **menos salutogénicas**



Destacan significativamente por orden decreciente:



- Haber recibido maltrato psicológico
- El interés por los temas de machismo, violencia de género y sexualidad
- El estado anímico negativo
- La accidentabilidad



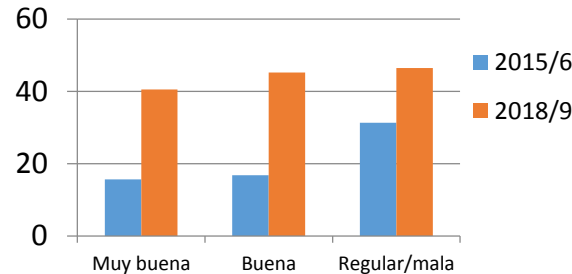
# Resultados

## Interacciones con el periodo (2015/2016 vs 2018/2019)

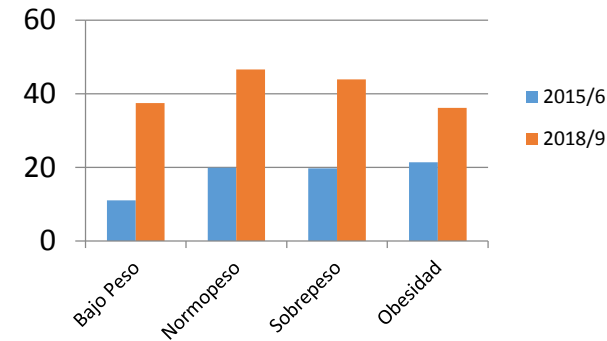
Destaca la interacción significativa de las siguientes variables:

- Lugar de origen (gráfica mostrada anteriormente)
- Salud autopercebida (\*)
- Índice de masa corporal (\*)
- Desayuno en casa
- Peso subjetivo
- Ocio nocturno
- Percepción riesgo del consumo de alcohol
- Consumo de drogas de peligrosidad alta (\*)
- Acoso sexual en redes
- Rendimiento escolar (\*)

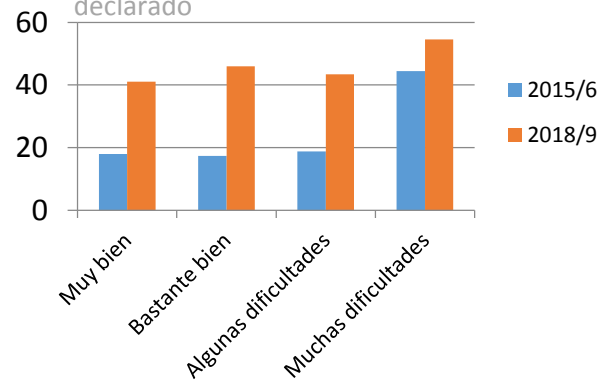
Porcentajes de chicas que han sufrido acoso sexual según salud autopercebida



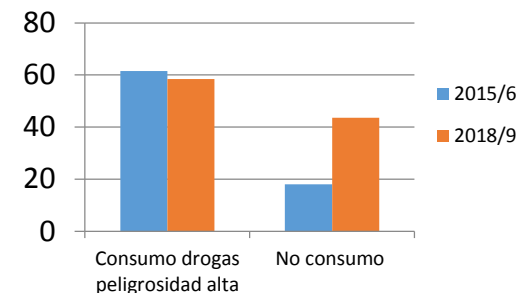
Porcentajes de chicas que han sufrido acoso sexual según índice de masa corporal



Porcentajes de chicas que han sufrido acoso sexual según rendimiento escolar declarado



Porcentajes de chicas que han sufrido acoso sexual según consumo de drogas de peligrosidad alta (cocaína, éxtasis,...)



Aumenta en todas las categorías, pero sobretodo en las menos vulnerables y las más salutogénicas, tendiendo a cierta equiparación (\*)

(\*) Se muestran los gráficos bivariados de las variables de más interés



# Conclusiones

- Casi la mitad (44,5%) de las chicas de 4º ESO declaran en 2018/2019 haber sufrido acoso, porcentaje que representa más del doble respecto a 2015/2016 (18,9%).
- La magnitud del aumento del acoso sexual en chicas adolescentes requiere intensificar los esfuerzos intersectoriales para su abordaje.
- El aumento proporcional en las categorías consideradas menos vulnerables y en las más salutogénicas dibuja una tendencia a la igualación con las categorías opuestas y al incremento del problema.
- Futuras investigaciones deberían intentar averiguar qué parte del incremento se debe a:
  - a) Un aumento del empoderamiento, la conciencia y la visibilidad respecto a determinadas actitudes y acciones que son acoso (y que antes no se consideraban así).
  - a) Un aumento efectivo del acoso.





**Muchas gracias** 



**Diputació  
Barcelona**

**Servicio de Salud Pública**  
**Sección de Información y Análisis en Salud Pública**

[www.diba.cat/salutpublica](http://www.diba.cat/salutpublica)

[ssp.infoanalisi@diba.cat](mailto:ssp.infoanalisi@diba.cat)