

2. Criteris metodològics a introduir en el disseny dels plans locals de salut

«Long-range planning does not deal with the future decisions, but with the future of present decisions.» - Peter Drucker

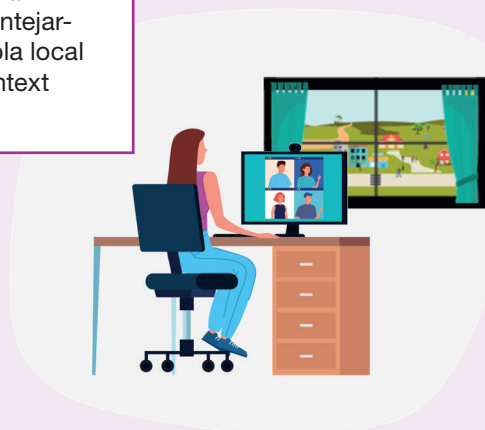
Quin sentit té la planificació de polítiques en un context tan canviant i supeditat a contingències fora del nostre control?

En major o menor grau, el context en què operen les polítiques és i ha estat sempre canviant. La planificació d'una política no hauria de pressuposar un context estable en el futur, sinó que requereix determinar uns objectius i valors pels quals val la pena treballar i que poden tenir sentit tant a curt com a llarg termini, tant en situacions de bonança com de crisi.

Els **objectius** dels plans locals de salut es poden resumir en:

- Fer de la ciutat un entorn saludable des del punt de vista ambiental, social, cultural i urbà.
- Promoure entre les persones hàbits saludables i prevenir els no saludables.
- Augmentar la participació ciutadana i el treball en xarxa en l'àmbit de la salut.
- Reduir les desigualtats en salut.

La situació va portar l'Ajuntament a plantejar-se la utilitat d'un pla local de salut en un context tan canviant.



Té sentit fer un pla local de salut en aquesta situació tan incerta que tenim?

Més que mai: ens ajudarà a plantejar accions de recuperació de la pandèmia.

I a reforçar els recursos i les maneres de fer que hem comprovat que ens fan més forts davant situacions crítiques.



La situació de pandèmia no treu vigència a aquests objectius, sinó al contrari, en reforça la importància, ja que s'han agreujat les dificultats preexistents i perquè hem comprovat que la millor manera d'afrontar una crisi sobreeninguda és tenir una població sana, un entorn pensat per al benestar de les persones i una xarxa comunitària forta i inclusiva.

Tanmateix, la situació de pandèmia ens porta a afegir un cinquè objectiu que ens interpel·la com a administració local: **com esdevenir una organització preparada per afrontar situacions adverses i com contribuir a la recuperació social i econòmica d'aquesta crisi sanitària.**

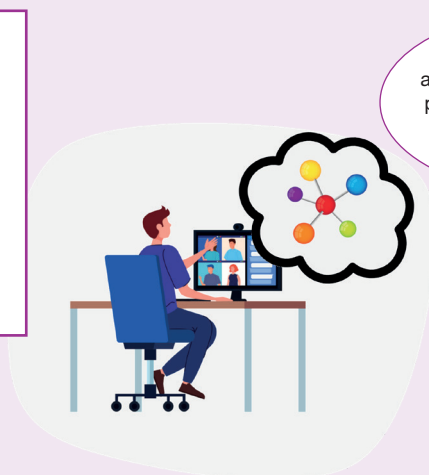
«You cannot prevent a major catastrophe, but you can build an organization that is battle-ready, where people trust one another.» - Peter Drucker.

Els **actors a implicar** en el pla local de salut representen una àmplia xarxa a la qual es consulta durant la diagnosi i amb la qual es debaten els objectius i les accions.

La pandèmia ha demostrat la rellevància d'actors que no sempre es tenien en compte, com ara Protecció Civil, els cossos d'emergències (policia local, brigada municipal) i entitats especialitzades en situacions de crisi (Creu Roja, Càritas).

El pla local de salut és una oportunitat per identificar tot el mapa de relacions desitjables i es pot convertir en una eina per reforçar els llaços de col·laboració.

Malgrat el context, van decidir tirar endavant el pla local de salut i adaptar-ne la metodologia per incorporar-hi l'objectiu d'estar preparats per a situacions d'emergència sanitària en el futur.

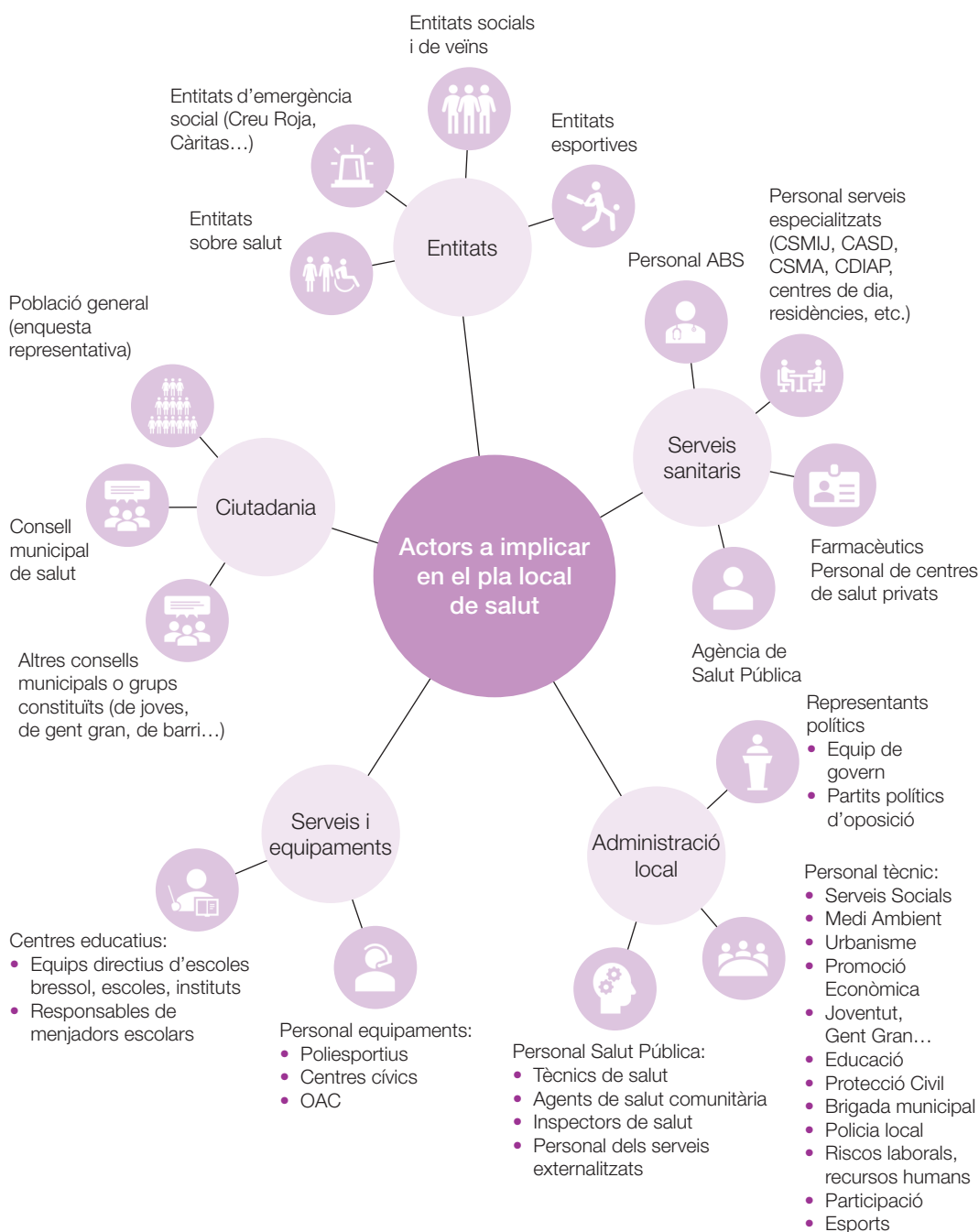


Hauríem d'incloure-hi alguns actors que no havíem previst inicialment i que han tingut un paper important en la pandèmia.

Com ara Protecció Civil, la brigada municipal, comunicació, recursos humans, entitats coordinadores de voluntariat...



Actors a implicar en el pla local de salut



La **prospecció de salut**, o perfil local de salut, ha de recollir la incidència de la pandèmia i les prioritats de cara a la recuperació i prevenció futures. La taula mostra exemples de preguntes que es poden introduir en l'enquesta a la ciutadania, la consulta a agents clau i dades que es poden extreure de les fonts estadístiques existents. Són exemples que cada municipi ha d'adaptar als seus interessos i combinar amb la resta d'àmbits d'interès del pla local de salut.

Exemples de preguntes i dades sobre l'emergència sanitària a incloure en el perfil local de salut

Exemples de preguntes relacionades amb la pandèmia a la ciutadania	Exemples de preguntes relacionades amb la pandèmia als actors clau	Dades complementàries
<p>Quines han estat les principals conseqüències de la pandèmia en la teva vida? (resposta lliure)</p> <p>Com ha canviat des de l'inici de la pandèmia...</p> <ul style="list-style-type: none"> • el teu estat general de salut? • la teva situació econòmica? • les teves relacions socials i afectives? <p>Opcions de resposta: Ha empitjorat molt; Ha empitjorat una mica; S'ha mantingut igual; Ha millorat una mica; Ha millorat molt.</p> <p>Tens o creus que tindries alguna dificultat per fer una consulta mèdica telemàtica?</p> <p>Et seria fàcil demanar ajuda als teus veïns en cas que la necessitessis si et possessis malalt?</p>	<p>Des de la teva experiència i coneixement, detectes algun aspecte a destacar, pel seu impacte en la salut, en relació amb:</p> <ul style="list-style-type: none"> • Grau d'accés i domini de les TIC de la població per accedir als serveis i a la informació. • Disponibilitat i estat dels espais verds i les zones naturals a la ciutat. • Implicació de les entitats i del voluntariat durant la pandèmia. • Capacitat de reacció de les autoritats locals davant de l'emergència sanitària. <p>Què és, des de la teva experiència, el que millor s'ha fet al municipi durant la pandèmia de covid-19?</p> <p>Què és el que creus que pitjor s'ha fet o gestionat durant la pandèmia?</p> <p>Quins són els aprenentatges que extreus de la pandèmia i que caldria tenir presents en el futur?</p> <p>Quines accions són més necessàries per facilitar la recuperació de la pandèmia?</p>	<p>Casos de covid-19 per municipi. Quadre de dades de la Diputació de Barcelona</p> <p>Registre de casos de covid-19 elaborats a Catalunya. Segregació per sexe i àrea bàsica de salut (ABS)</p> <p>Departament de Salut, AQUAS: Mapa interactiu de casos de covid-19 acumulats per municipi</p> <p>Web Salut/Dades covid</p>



Haurem d'incloure preguntes i dades en la diagnosi referents a la covid-19.

Per exemple, preguntar a la població com l'ha afectat la pandèmia.

I avaluar amb els professionals com hem afrontat aquesta pandèmia i quins aprenentatges hem de consolidar.



La **consulta a la població** es complica en situació de pandèmia. Per qüestions de representativitat, l'enquesta presencial continua sent una opció millor que la telemàtica. Les enquestes presencials han de fer-se a l'aire lliure, a peu de carrer, i s'ha d'evitar l'enquesta a domicili. El personal enquestador ha de seguir, com és lògic, les normes generals de prevenció de cada moment.

Les enquestes telefòniques poden ser una alternativa, sempre que des del padró municipal es mantinguin actualitzats els telèfons de contacte (mòbils i fixos) de la població. La cessió de les dades telefòniques de contacte pot justificar-se com a necessària per a l'exercici de les competències de l'administració local (aquesta és una finalitat legal prevista en la recollida de les dades del padró municipal).

A tall exploratiu, també es poden emetre consultes per les xarxes socials de l'ajuntament.

Exemple de preguntes per a l'enquesta d'un pla local de salut

26 → Com t'ha afectat la pandèmia de covid-19?



b. Ha canviat el teu **estat general de salut** des de l'inici de la pandèmia?

A Ha empitjorat molt

B Ha empitjorat una mica

C S'ha mantingut igual

D Ha millorat una mica

E Ha millorat molt

F No ho sé / No contesto



11 → Tens o creus que tindries alguna dificultat per fer una consulta mèdica telemàtica?

A Cap dificultat

B Alguna dificultat

C Moltes dificultats

D Altres

Exemple de qüestionari



Des de l'Ajuntament, van fer una diagnosi que tenia en compte els efectes de la covid-19 i les prioritats de cara a un procés de recuperació social, i també van avaluar la seva pròpia actuació durant la pandèmia amb l'objectiu de tenir en compte tot això en el disseny del pla d'acció.

Ara li farà unes preguntes específiques sobre com l'ha afectat la covid-19.



La **consulta a informants clau** pot adoptar molts formats: entrevistes en línia, consultes escrites, seminaris web dinamitzats amb tècniques participatives, trobades en petits grups...

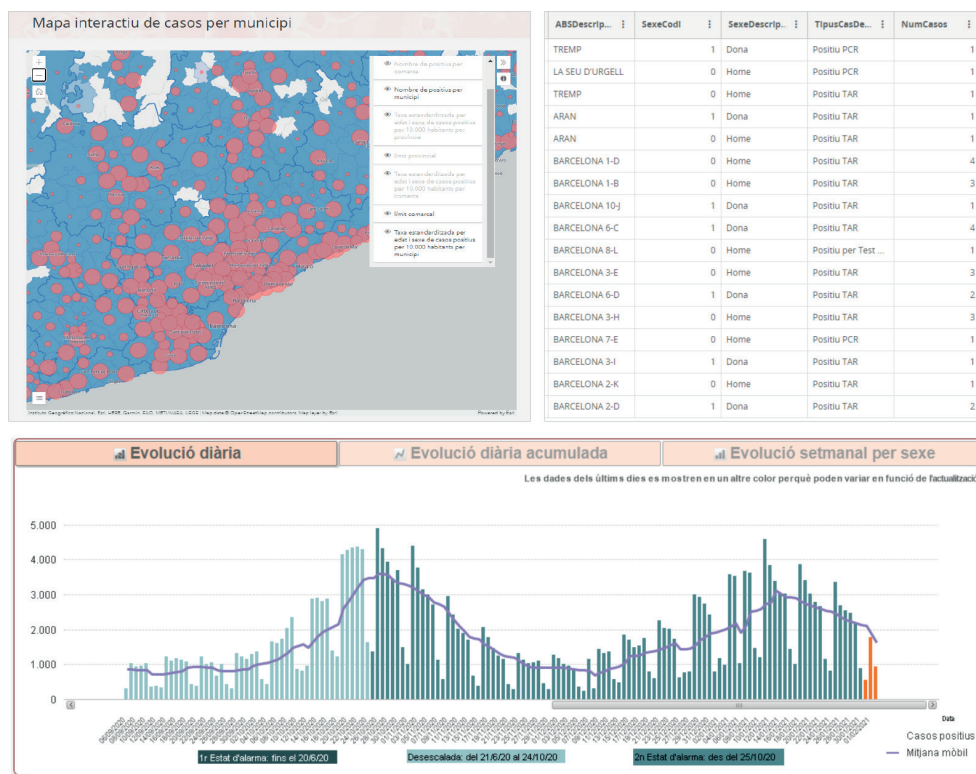
La participació en format en línia pot ser molt productiva, però requereix, com la presencial, una **preparació dels objectius i resultats a assolir**, de les preguntes o exercicis a plantejar, una bona previsió i gestió del temps, una dinamització adequada per activar i equilibrar la participació: dinàmiques de presentació i trencament inicial del gel, rondes d'aportacions, ús d'eines complementàries com ara xats, creació de documents compartits en línia, ús de pissarres i murals compartits, ús d'eines de votació en línia...

A més de les consultes individuals, és important **crear moments i espais grupals** de participació i aprofitar-los per posar en comú l'experiència dels diferents professionals i referents en la pandèmia, les seves prioritats de cara a la recuperació, la seva valoració del que ha funcionat millor i pitjor en la seva gestió, i els aprenentatges que creuen necessari consolidar i que podrien inspirar els criteris d'acció del pla local de salut.



Les **dades estadístiques oficials** sobre l'estat de salut de la població, l'ús dels serveis sanitaris, la demografia i la situació socioeconòmica s'han de complementar amb dades específiques sobre afectació de la pandèmia, aprofitant el treball d'observatori que fan organismes com ara la Diputació de Barcelona i l'Agència de Qualitat i Avaluació Sanitàries de Catalunya (AQuAS).

Si el municipi disposa d'algun observatori de dades municipal o gabinet d'estudis, és important coordinar la recollida i anàlisi de dades amb aquests òrgans, perquè podem establir economies d'escala i trobar fórmules per fer un seguiment periòdic dels indicadors.



Les dades disponibles ens permeten crear indicadors específics sobre la incidència de la covid-19 al municipi i comparar-los amb altres territoris.



El **mapatge i l'ordenació dels recursos** per a la protecció i promoció de la salut poden ser una de les contribucions clau dels plans locals de salut.

Aquest mapatge ha de permetre'ns fer una **avaluació** de quins aspectes de salut tenim més i menys coberts, de quin pes té el sector públic i privat en aquests recursos, de quin grau de consolidació i activitat tenen, de quina interrelació hi ha entre recursos, etc. És molt important que el mapatge de recursos serveixi perquè l'ajuntament pugui fer una autodiagnosi de la seva actuació present en salut.

Els actius de salut dels quals s'ha de fer un mapatge han de tenir un espectre ampli i el disseny d'accions ha de basar-se en la seva mobilització i el **treball en xarxa**. Per exemple, una acció, com ara la prescripció social vinculada als serveis sanitaris, s'ha de basar en aquesta identificació d'actius de salut.

Mapatge d'actius de salut per a l'acció

