



Ajuntament  
de Manlleu



*Barcelona 17 de desembre del 2008*

*Intercanvis d'experiències per a electes en salut pública.*

**Estratègies de participació ciutadana.  
Incorporar a tothom a les polítiques de salut.**

**Joan-Carles Rovira**

*Regidor Benestar Social, Salut Pública i Consum  
Ajuntament de Manlleu*

Manlleu

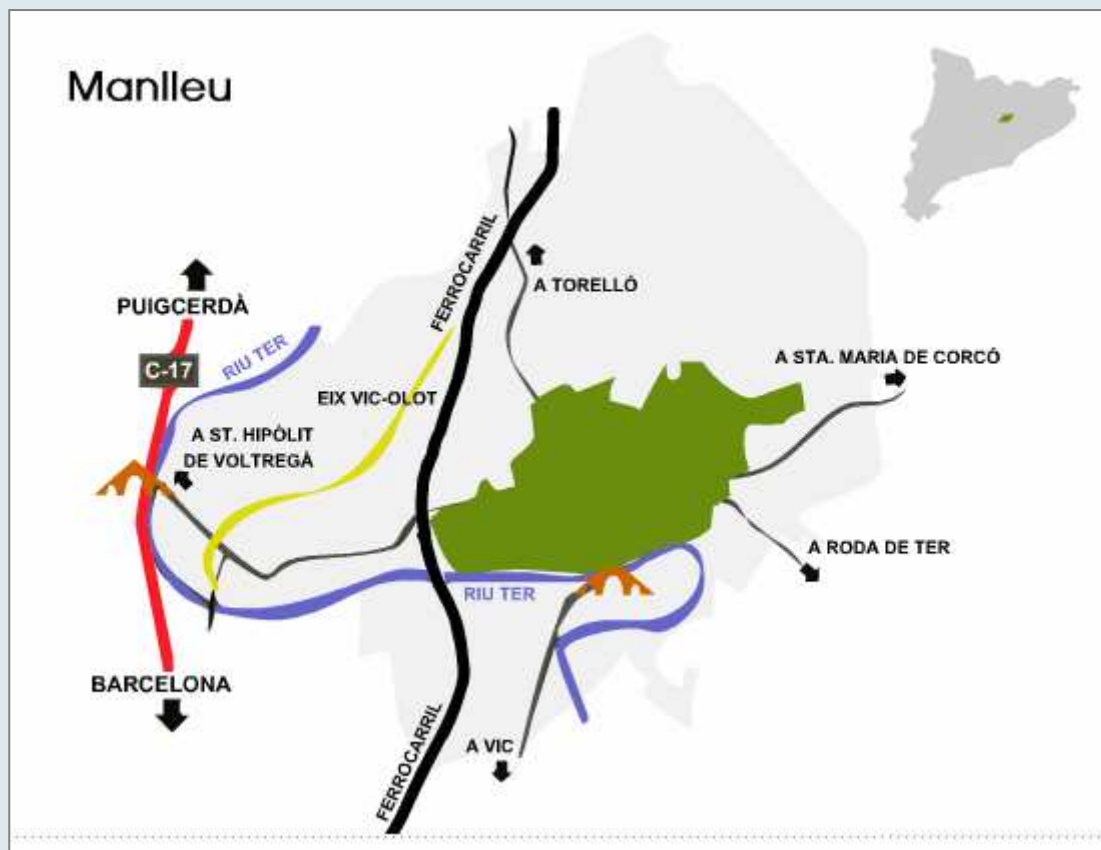




Ajuntament  
de Manlleu



manlleu, capital del ter







Ajuntament  
de Manlleu



manlleu, capital del ter





Ajuntament  
de Manlleu





Ajuntament  
de Manlleu



manlleu, capital del ter





Ajuntament  
de Manlleu



manlleu, capital del ter



Fundació  
Hospital  
Sant Jaume  
Manlleu







## Població de Manlleu

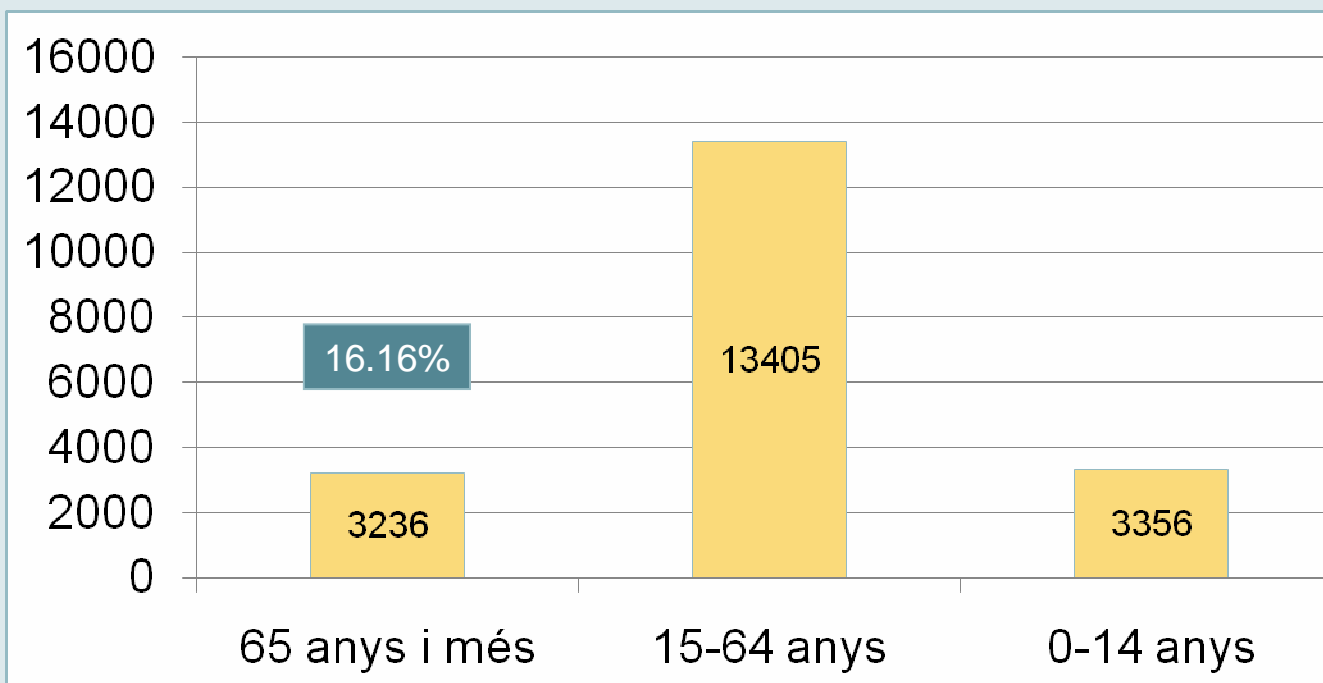
A 31 de desembre 2007 Manlleu té **20.691** habitants.

El **23,42** % del cens és de població és immigrada de fora d'Espanya, principalment d'origen marroquí.

ANY	HABITANTS
1990	16.148 Hab.
1991	16.280 Hab.
1992	16.743 Hab.
1993	16.897 Hab.
1994	16.398 Hab.
1995	17.017 Hab.
1996	17.035 Hab.
1997	17.247 Hab.
1998	17.388 Hab.
1999	17.532 Hab.
2000	17.928 Hab.
2001	18.259 Hab.
2002	18.537 Hab.
2003	18.755 Hab.
2004	18.495 Hab.
2006	20.197 Hab.
2007	20.691 Hab.



## Índex Envelliment Manlleu 2006





## Activitat Àrea Benestar Social, Salut Pública i Consum 2007

Persones ateses a l'Àrea  
**5988**

Homes **2381**  
Dones **3607**

Estat espanyol	<b>3008</b>	50.23%
Marroc	<b>2795</b>	46.68%
D'altres		3%



Ajuntament  
de Manlleu



## Recursos Sociosanitaris a Manlleu

### - Fundació Hospital Sant Jaume

90 llits sociosanitaris

Unitat Mitja Estada

Unitat Llarga Estada

Unitat Psicogeriatria

Hospital de Dia 35 places

PADES

EAIA geriatria

105 llits Residència "Aura"

Centre de dia "J.Roqué" 30 places

- Places en Residència Salut Mental 20

-Places en Centres ocupacionals per a persones amb disminució 47

-Àrea bàsica de Salut Manlleu

### 2009 + CCEE Salut Mental i Internament subaguts psiquiatria

Programa de coordinació entre el Centre de Salut Mental Infanto-Juvenil (CSMJ) i el Centre d'Atenció a les Drogodependències (CASD) Programa d'atenció als Trastorns Mentals Greus i Trastorns Mentals Severs Pla de Serveis Individualitzat (PSI)





Ajuntament  
de Manlleu



**Salut** és l'estat de complet *benestar físic, mental i social*, i no sols l'absència d'afeccions o malalties.

La Salut implica que totes les necessitats fonamentals de les persones estiguen cobertes: afectives, sanitàries, nutricionals, socials i culturals.



Ajuntament  
de Manlleu



## Prevenció de la Salut

Protecció (*accions que incideixen sobre el medi ambient com Salut ambiental o alimentària*)

Promoció (*accions que incideixen en l'individu de manera individual o col·lectiva*)

## Restauració de la Salut

Atenció sanitària

## Polítiques locals relacionades amb la Salut

- Més enllà de les competències relacionades estrictament amb la Sanitat, que en el cas dels governs locals són mínimes, aquests també poden actuar en altres camps que poden incidir en la Salut dels ciutadans en general, amb una lògica preventiva o de promoció de la salut.

Aquest seria el cas de la cultura, l'esport, l'urbanisme, l'educació, el medi ambient, etc.

- La definició i l'articulació d'estratègies en aquests sectors són les que permeten definir la idea de «ciutat saludable», que expressa la voluntat dels ajuntaments de vetllar des de tots els punts de vista possibles per la Salut dels seus ciutadans.





Ajuntament  
de Manlleu



# **PLA COMUNITARI PER A LA PREVENCIÓ DE LES DROGODEPENDÈNCIES DE MANLLEU**

2006-2010



Ajuntament  
de Manlleu



-Es tracta d'un document marc per a la posada en marxa de les iniciatives que sorgeixin en la Comunitat, per això està dotat d'una estructura organitzativa i de funcionament que assegura la Participació de tots els nivells d'intervenció implicats (institucional, tècnic i comunitari).

-Per tant, aquest document esdevé una eina que guia i orienta les intervencions concretes tant en la prevenció i atenció a les drogodependències com també als riscos associats al consum de drogues, així com també orienta i dóna suport a les famílies, sent un referent orientador per a les actuacions a desenvolupar en el municipi en el termini comprès entre el 2006-2010.



Ajuntament  
de Manlleu



## 1. PRECEDENTS

- Preocupació pel consum de drogues al municipi.
- Actuacions preventives puntuals. Conveni amb el Consell Comarcal d'Osona. Projecte DRAC.
- Reunions amb agents socials.
- Necessitat d'intervenir de forma cohesionada.
- Coordinació entre agents implicats en la prevenció.



Ajuntament  
de Manlleu



## 2. PER QUÈ UN PLA MUNICIPAL SOBRE DROGUES?

- El municipi representa el referent administratiu més proper al ciutadà.
- La proximitat facilita la detecció precoç i la localització de respostes.
- L'Ajuntament de Manlleu té competències en matèria de prevenció i lluita contra el consum de drogues.
- Necessitat de tractar aquest fenomen.



Ajuntament  
de Manlleu



### 3. PROCÉS SEGUIT (I)

2006:

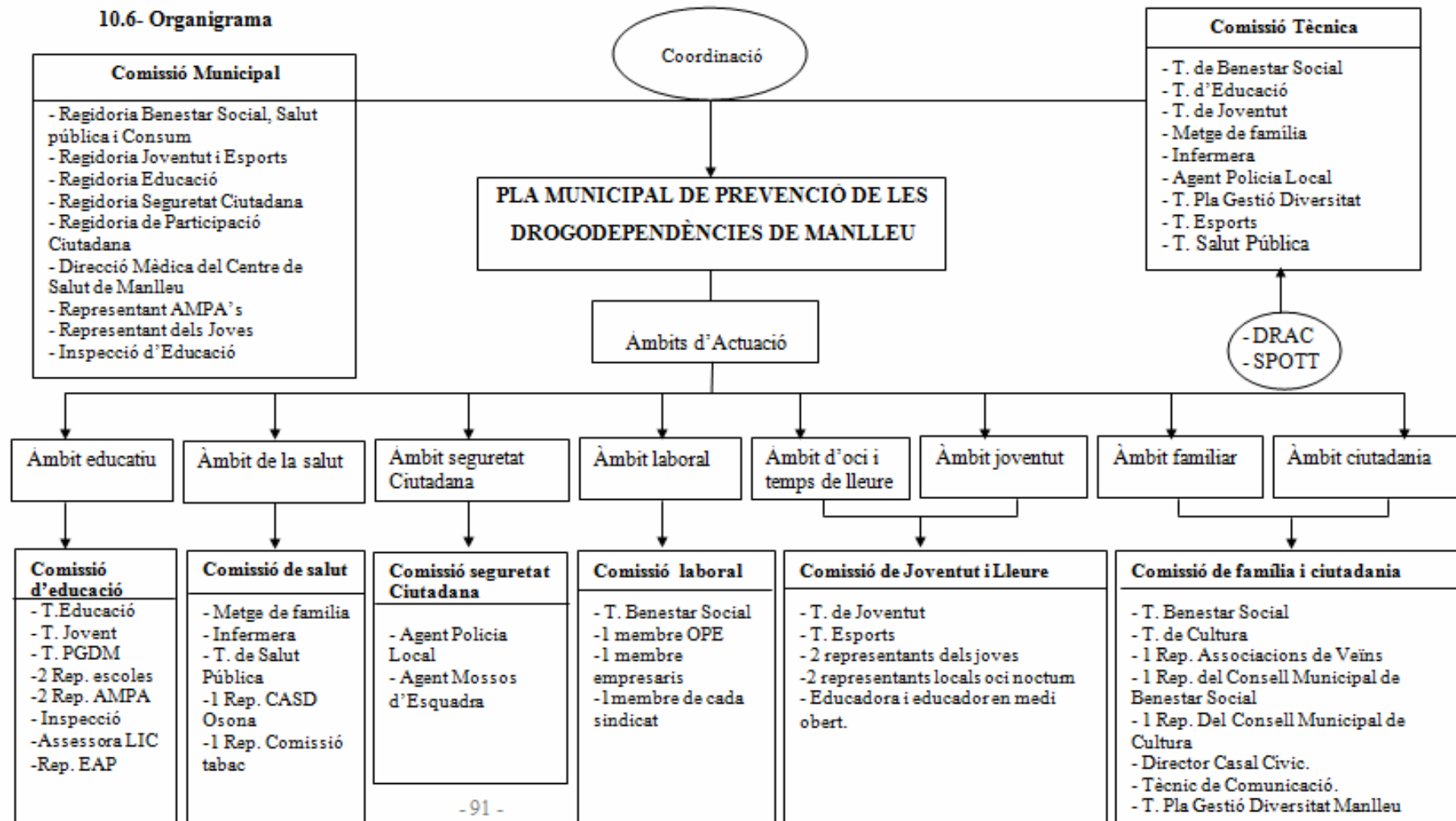
- Creació d'una comissió tècnica per elaborar i fer el seguiment del Pla.

Participació: Agents de Salut del CAP, Educació, Benestar Social, Salut Pública i Consum, Joventut, Esports, Policia Local i Tècnica del Pla de Gestió de la Diversitat de Manlleu.

- Valoració de la situació a Manlleu.
- Priorització de necessitats i línies d'actuació
- Elaboració del pla.
- Activitats preventives a les escoles i en l'àmbit comunitari.



10.6- Organigrama





### 3. PROCÉS SEGUIT(II)

2007:

- Aprovació del Pla pel PLE MUNICIPAL (Març).
- Treball preventiu seguint les directrius del Pla.
- Priorització de necessitats i línies d'actuació.
- Comissions de seguiment:
  - Municipal\*
  - Tècnica
- Comissions de treball:
  - De Salut
  - Joventut i lleure
  - Educació
  - Seguretat ciutadana
- Activitats preventives a les escoles i en l'àmbit comunitari.



### 3. PROCÉS SEGUIT (III)

2008:

- Treball preventiu seguint les directrius del Pla.
- Comissions de seguiment:
  - Municipal (març de 2008)
  - Tècnica
- Comissions de treball:
  - De Salut
  - Joventut i lleure
  - Educació
  - Seguretat ciutadana
  - De Família i Ciutadania
- Activitats preventives a les escoles i en de joventut i lleure.
- Nom al pla: ATERRA, i difusió.





## 4. OBJECTIUS GENERALS (I)

- Abordar el problema d'ús i abús de les drogues des d'una perspectiva global.
- Donar a conèixer a la població els serveis i recursos per a la prevenció de les drogodependències.
- Prevenir el consum de drogues o, si més no, retardar-ne la seva aparició.



Ajuntament  
de Manlleu



## 4. OBJECTIUS GENERALS (II)

- Evitar, o reduir al mínim, les conseqüències negatives per la salut que es deriven del consum de drogues.
- Detectar i motivar cap al tractament les persones drogodependents.
- Possibilitar la incorporació social de les persones drogodependents i les seves famílies.



Ajuntament  
de Manlleu



## 5. RECURSOS:

- Ajuntament de Manlleu
- Diputació de Barcelona (SPOTT)
- Consell Comarcal d'Osona (Programa DRAC)
- Generalitat de Catalunya



Ajuntament  
de Manlleu



## 6. PROGRAMACIÓ 2008



## Definició d'objectius

- Generals:
  - Difusió més àmplia del pla, a nivell de tota la població.
  - Continuar les activitats adreçades a les escoles.
  - Impulsar les activitats en l'àmbit comunitari.
- Específics:
  - Edició d'un díptic informatiu.
  - Programar i impulsar les activitats dels diferents àmbits de treball.
  - Desenvolupament de les comissions:
    - de seguiment: C. Municipal
    - de treball: C. de Família i ciutadania



Ajuntament  
de Manlleu



## Metodologia

- Reunions comissions de seguiment
  - Comissió Municipal: març.
  - Comissió Tècnica: gener, març, juny, setembre i novembre.
- Reunions de les comissions de treball
  - Salut, Joventut i lleure, Educació, Seguretat Ciutadana:  
Febrer, maig, setembre, novembre.
  - Família i ciutadania:  
Iniciar-la el 2008
- Col·laboració tècnica a nivell comarcal i provincial
  - Programa DRAC del CC Osona
  - Diputació de Barcelona



Ajuntament  
de Manlleu



## ACTIVITATS 2008 (I):

- Programació 2008
- 1a reunió Comissió Municipal
- Activitats adreçades a les escoles
- Edició díptic ATERRA
- Distribució plaques MANLLEU SENSE FUM
- CAP Manlleu:
  - Consulta individualitzada i treballs grupals
  - Programa intercanvi de xeringues
  - Programa deixar de fumar
  - Programa Beveu menys

Ajuntament de Manlleu  
Àrea de Benestar Social, Salut Pública i Consum  
C. Babu Cortada, 9  
Tel. 93 851 08 49  
becols@manlleu.cat

SI-dret  
C. de la font, 12  
Tel. 93 850 79 54  
sidret@manlleu.cat

GAP Manlleu  
C. Castelló, 17  
Tel. 93 850 84 84

Centre Hospitalari de Vic  
Centre Salut Mental  
Francesc Pla "El Vigatà", 1 - VIC  
Tel. 93 702 77 87

Consell Comarcal d'Osona  
DRAC - Servei de consulta  
VIC  
Tel. 807 24 80 11  
drac@ccooosona.net

 Policia Local: 93 880 79 11  
Noseos d'Emergència: 095

Ajuntament  de Manlleu



 Consell Comarcal  
d'Osona

 DRAC  
Servei de consulta



manlleu, capital del Ter

**ADVERTORS**

> Pla comunitari per a la prevenció  
de les drogodependències

**MANLLEU**

manlleu, capital del Ter





Ajuntament  
de Manlleu



## ACTIVITATS 2008 (II):

- Consultes i Punt d'informació virtual (DRAC)
- Assessorament a educadors (DRAC)
- Policia Local – Mossos d'Esquadra:
  - Controls preventius consum i tinença a la via pública
  - Xerrades sobre aspectes legals
- Exposició “I tu, de què vas?” *(passa a 2009)*



Ajuntament  
de Manlleu



## 7. COMISSIÓ DE FAMÍLIA I CIUTADANIA

- **OBJECTIU:**  
Proposar i Organitzar les activitats adreçades a la comunitat des d'aquest àmbit.
- **Formada per:**
  - Tècnics municipals (salut pública, benestar social i cultura).
  - Representants associacions i entitats locals (entitats de lleure, AAVV, AMPA's).
  - Altres agents comunitaris.
- **Activitats planificades (2009):**
  - Taller de prevenció del consum d'alcohol (entitat: FAS).
  - Xerrada sobre la prevenció del consum de drogues en general adreçada a les famílies (En el marc de l'exposició "I TU DE QUÈ VAS?", maig de 2009).
  - Material pedagògic de prevenció de drogues per famílies.

## La participació ciutadana

Entitats representatives de l'àmbit de l'educació (educadors AMPAs), jovent, associacions de veïns...

*D'altres consells participació àrea són Consell participació Benestar Social, Consell participació Gent Gran.*

## Dificultats

-Participació limitada per part de les AMPAs, Associacions veïns, representació jovent...

Argumentació: poca col·laboració dintre cada entitat que provoca multirepresentació i esgotament dels representants.

-Diferències de llenguatge i manca metodologia participants que dificulten operativitat de les reunions.



Ajuntament  
de Manlleu



## Elements facilitadors

-Implicació agents implicats

Regidories

Tècnics diferents àrees de l'Ajuntament

Escola / educadors

Professionals sanitaris (atenció primària, farmacèutics...)

Agents policials (policia locals, mossos d'esquadra)

-Disposar de projectes concrets per treballar

Exposició, xerrada, etc..

-Flexibilització estructura



Ajuntament  
de Manlleu



## Propostes per experiències similars

- Intentar la màxima simplificació del Pla i de l'estructura organitzativa, per assolir un equilibri entre representativitat i participació amb operativitat
- Treballar prèviament metodologia participativa i accions formatives relacionades.



**“Els homes ho esperen tot dels deus; no saben que són autors i amos de la seva vida i del seu destí”**

***Demòcrit, segle V a.C.***