



Diputació
Barcelona

Observatori de l'educació local

Anuari 2022

L'Anuari de l'Observatori de l'educació local té com a objectiu oferir una mirada sobre l'estat i l'evolució de l'educació des de la perspectiva municipal, els principals reptes als quals ha de fer front el nostre sistema educatiu i les estratègies desenvolupades des del món local.

La present edició inclou articles de reflexió i l'anàlisi en àmbits com els futurs de l'educació un cop superada la pandèmia, els nous paradigmes de l'aprenentatge, un balanç del Pacte contra la segregació escolar a Catalunya, la mirada de gènere en la lluita contra l'abandonament escolar prematur o les característiques de la nova llei de la formació professional.

Col·lecció **Eines**
Sèrie Educació **12**

Noves Oportunitats Educatives 4.10: avançant en l'Agenda 2030

SARA MAROTO

Gerència de Serveis d'Educació de la Diputació de Barcelona

Article escrit amb la col·laboració d'Eva Espuña, Montse Igual i Rosa Lama

(Gerència de Serveis d'Educació de la Diputació de Barcelona)

Les oportunitats educatives són l'essència de la trajectòria formativa i vital de cadascú. És un dels factors que entendríem que forma part de la justícia social. Tot i que aquesta afirmació és certa, en el nostre context —i també en el context europeu i internacional— encara hem de recórrer camí abans de poder afirmar que tots els infants i joves del nostre país vivencien aquestes oportunitats de la mateixa manera. Per això és necessari parlar de noves oportunitats educatives i entendre que són les que generen nous escenaris d'aprenentatge en els itineraris personals en què el fracàs i/o la desafecció escolar, l'absentisme escolar i l'abandonament escolar prematur, malauradament, han tingut un paper important.

L'abandonament escolar prematur

L'abandonament escolar prematur (d'ara endavant AEP) fa referència a la situació en què es troben els i les joves de 18 a 24 anys que, com a màxim, han superat la primera fase de l'educació secundària (l'ESO), i no estan cursant cap mena d'educació postobligatòria.

En l'àmbit de la UE, l'indicador Eurostar es refereix al percentatge de població entre 18 i 24 anys que ha assolit com a màxim la primera etapa de l'educació secundària respecte al total de població del mateix grup d'edat.¹ El terme que s'utilitza per fer referència a aquest col·lectiu és el de població que ni estudia ni treballa (NEET-Not in Education, Employment or Training): persones de més de 18 anys que ni estudien ni treballen.

Abandonament escolar prematur. Causes i conseqüències d'un fenomen complex

L'AEP és el resultat d'un procés de desvinculació escolar progressiva fruit d'un fenomen multidimensional que condiciona la trajectòria educativa de la població jove

1. Indicadors d'abandonament prematur dels estudis. 18 a 24 anys. Departament d'educació: <http://educacio.gencat.cat/ca/departament/estadistiques/indicadors/europeus/abandonament-prematur/>.

i és originat per causes molt diverses, entre les quals hi hauria consens a dir que són: individuals/personals, acadèmiques/escolars i estructurals. Aquesta multidimensionalitat ens porta a afirmar que ens trobem davant d'un fenomen complex.

En paraules de Tarabini (Tarabini *et al.* 2017²), l'AEP és fonamentalment un problema d'equitat educativa que posa de manifest la dificultat del sistema educatiu actual de generar oportunitats d'èxit per a tothom. Hi afegiríem que també és el problema d'una societat que no ha estat capaç de marcar uns objectius clars i compartits en l'àmbit de l'educació, i que navega entre desitjos d'inclusivitat i atenció a la diversitat i una clara mancança en la gestió dels recursos disponibles i inversió per aconseguir els que són realment necessaris.

Com s'assenyala en l'informe Mapa del abandono educativo temprano en España (Fundación Europea Sociedad y Educación, 2021), l'AEP té implicacions importants en el desenvolupament integral de la població adolescent i jove adulta, ja que actua sobre la seva maduració personal, el seu benestar econòmic i la seva inclusió social i laboral. En aquest sentit, la població jove que abandona té unes taxes d'ocupació menors, està sobrerrepresentada en llocs de treball de menys retribució econòmica, pateix més la temporalitat laboral i l'atur, i encara té més dificultats per sortir-ne. També es manifesta menys satisfeta amb la seva vida en comparació amb la resta en la primera etapa de la joventut, i presenta més dificultats per sostenir-se en temps de crisi.

Totes aquestes situacions tenen efectes en el conjunt de la societat i es relacionen amb una renda nacional més baixa, uns ingressos fiscals més reduïts, una despesa social més elevada i l'augment de la delinqüència.

Les noves oportunitats educatives (NOE) són els recursos adreçats als i les joves, d'entre 16 i 24 anys, en risc o situació d'AEP amb l'objectiu que no abandonin els estudis o de facilitar que reorientin els seus itineraris educatius i evitar, així, tant les implicacions personals com socials de l'AEP.

L'AEP i la política educativa local

L'abandonament escolar prematur s'ha convertit en un repte prioritari de les polítiques educatives en el conjunt de les administracions públiques. És especialment així per als governs locals, que en viuen molt directament les conseqüències, tant per la pèrdua del potencial social i econòmic que representa per als seus pobles i ciutats com pel cost personal que implica per a les persones joves i les seves famílies.

Els ens locals han posat de manifest que les principals dificultats amb què es troben en el moment de plantejar com abordar l'AEP tenen a veure amb els aspectes següents: a) disposar de dades desagregades i d'indicadors compartits per millorar la capacitat de detecció i anàlisi; b) mancances en els sistemes de coordinació i derivació (amb els centres, àrees/departaments de l'ens, altres agents, etc.); c) limitacions de l'oferta educativa existent en el territori (listes d'espera per entrar a CFGM, manca d'oferta, rigidesa del sistema, etc.) i d) una relació feble amb el sistema productiu.

Actualment, a la demarcació de Barcelona hi ha un nombre important d'ens locals que ofereixen serveis, recursos i projectes amb la prioritat de combatre l'abandonament escolar i aconseguir que la població jove pugui continuar o reprendre els

2. Tarabini, A. *et al.* (2017). *Un problema no resolt: com abordar l'abandonament escolar prematur*. Barcelona: Fundació Jaume Bofill.

seus itineraris educatius. Aquests recursos són de diferent tipologia i es poden classificar de diverses maneres.

Per acostar-nos una mica més a la realitat del territori, des de la Diputació de Barcelona, i com una de les línies d'actuació del projecte NOE, s'ha portat a terme l'estudi «Estat de la qüestió sobre els recursos existents en matèria de noves oportunitats educatives als municipis de la província de Barcelona» (Diputació de Barcelona, 2021, sense publicar).

En aquest estudi es conclou que podem agrupar els recursos de noves oportunitats educatives en 7 categories: 1) planificació i sistemes d'informació; 2) governança i coordinació; 3) accés i permanència en el sistema educatiu; 4) detecció i seguiment de joves; 5) acompanyament i orientació; 6) recursos de formació acadèmica i/o professionalitzadora; 7) inserció, qualificació i acreditació.

És evident que aquest esforç a escala local i en conjunt l'esforç que fan les diferents administracions va donant els seus fruits. Però, malgrat que les dades han millorat i sembla que s'inicia una tendència a la baixa en AEP, l'any 2021 el percentatge de joves que abandonava prematurament els estudis a Catalunya (14,8%) es mantenia per sobre de la mitjana espanyola (13,3%) i molt lluny de la mitjana europea (9,7%).

En aquest sentit ens sembla rellevant destacar les dades per sexe. En tots els casos, el percentatge d'homes és més elevat que el de dones, pràcticament el doble a Catalunya. Caldria parlar una atenció especial a aquest fenomen, perquè això ens ha de portar a tenir una mirada específica tant per a homes com per a dones amb la voluntat de no caure en el que ja passa sovint, que l'oferta de noves oportunitats educatives pateix un biaix de gènere i les dones que estan en situació d'AEP troben menys oportunitats que els homes quan volen transformar la seva situació.³

Abandonament escolar prematur dels estudis (18-24 anys)

Total

Abandonament escolar prematur (joves de 18 a 24 anys). Totals

Any	Catalunya	Espanya	Unió Europea
2021	14,8	13,3	9,7

Per sexe

Abandonament escolar prematur (joves de 18 a 24 anys). Per sexe

Any	Catalunya		Espanya		Unió Europea	
	Homes	Dones	Homes	Dones	Homes	Dones
2021	19,4	9,9	16,7	9,7	11,4	7,9

<https://educacio.gencat.cat/ca/departament/estadistiques/indicadors/europeus/abandonament-prematur/>

El projecte Noves Oportunitats Educatives de la Diputació de Barcelona, NOE 4.10

En aquest context, l'Àrea d'Educació, Esports i Joventut de la Diputació de Barcelona va iniciar l'any 2020 el projecte transformador Noves Oportunitats Educatives 4.10.

3. Garcia, Maribel; Panadero, Hungría (2023). «L'abandonament escolar prematur des de la perspectiva de gènere. On són les noies que abandonen?», Diputació de Barcelona.

amb la voluntat de proposar una estratègia per enfortir els governs locals en la reducció de l'abandonament escolar prematur i la millora de les oportunitats educatives.

Aquest és un dels 22 projectes transformadors de la Diputació de Barcelona que, amb el compromís amb l'Agenda 2030 i els objectius de desenvolupament sostenible, tenen la funció de proporcionar respostes en forma de política pública als reptes socials globals que es desencadenen en el territori en àmbits crucials com: la inclusió social; la sostenibilitat urbana, econòmica i medi ambiental; les relacions interculturals i les necessàries perspectives en l'abordatge dels reptes socials. Aquests projectes actuen en quatre grans esferes: les persones, la prosperitat, el planeta i les aliances.

Concretament, el projecte NOE 4.10 s'inscriu en l'esfera de les persones i està alineat amb l'ODS 4 (Educació de qualitat), l'ODS 8 (El treball digne i el creixement econòmic) i l'ODS 10 (La reducció de les desigualtats socials).

La finalitat del projecte NOE 4.10 és impulsar el lideratge dels ajuntaments en la prevenció i el tractament de l'abandonament escolar prematur de manera coordinada entre els diferents equipaments i serveis municipals, i de la mà de la resta d'agents del territori.

Formulació del projecte NOE

El projecte s'ha formulat com a projecte pilot. Abans explicàvem que des del territori s'han anat desenvolupant estratègies i recursos per fer front a l'AEP. El problema millora... però persisteix. Per això, la Diputació proposa una nova fórmula per abordar l'AEP que es va construint a partir de compartir experiències i aprendre del territori i amb el territori, i de generar i contrastar nous coneixements.

En aquest sentit, és fonamental la línia de treball amb els vuit ens locals pilot, que han estat seleccionats a partir de la trajectòria i l'experiència acumulada. En concret, hi participen els ajuntaments de Badia del Vallès, Cornellà de Llobregat, el Prat de Llobregat, Igualada, Mataró, Mollet del Vallès i Vilafranca del Penedès i el Consell Comarcal d'Osona.

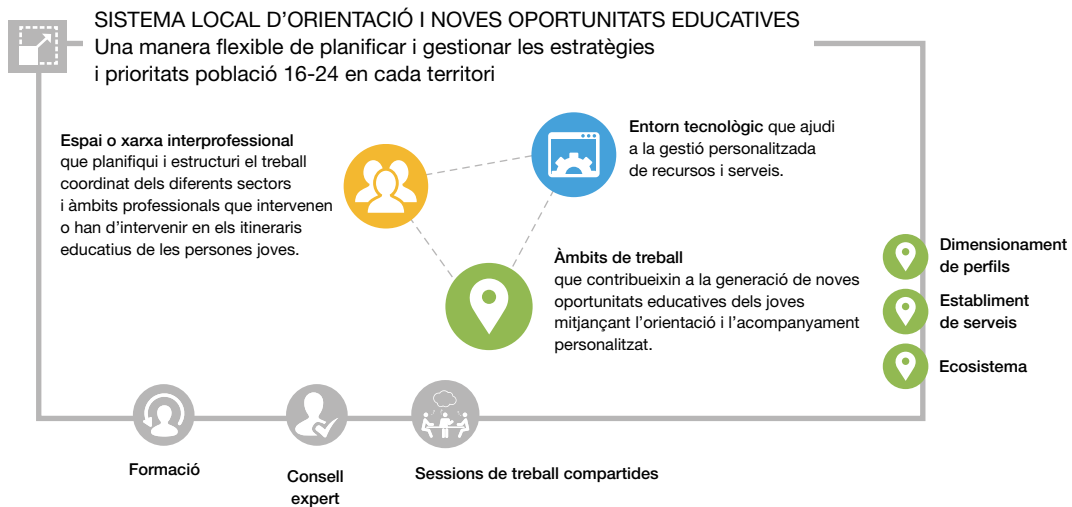
Aquests vuit ens locals treballen per formular un sistema local d'orientació i noves oportunitats educatives que compta amb un espai o xarxa interprofessional que planifica i estructura un treball coordinat per desenvolupar mecanismes d'orientació i acompanyament personalitzat a la població jove de 16 a 24 anys, i que farà ús d'una plataforma o entorn tecnològic —també en creació— per programar recursos i fer el seguiment de les trajectòries dels joves en risc d'AEP.

En un altre ordre de coses, es fan estudis que tenen per objectiu aportar informació complementària i necessària per al projecte, i que es vinculen directament amb una altra de les línies de treball: el cicle de seminaris. Aquests suposen un espai d'aprenentatge obert a tots els municipis de la demarcació, on es va complementant i transferint el coneixement generat en el projecte.

Tot plegat acompanyat del necessari finançament i de la difusió i comunicació per arribar a tota la demarcació.

I finalment, però no menys important, anomenar la participació d'un comitè d'experts integrat per investigadores i investigadors de l'àmbit acadèmic i representants del món de les entitats que aporten els seus coneixements i reflexions en la construcció d'aquest projecte.

Sistema Local d'Oportunitats Educatives 2021-2023



Aprentatges i primers resultats

El primer i gran aprenentatge que s'ha validat és la necessitat de projectar un sistema local d'orientació i noves oportunitats que des del primer moment guii la planificació i la programació d'actuacions. Aquest primer element ens permetrà recollir els objectius i resultats, els recursos amb què comptem o volem comptar, el nombre i el perfil de joves que volem atendre, i els mecanismes d'avaluació i comunicació, entre d'altres.

Però aquest sistema és una entitat massa gran; cal entrar al detall per aprendre'n una mica més. I aquest és el segon gran aprenentatge: la necessitat de desgranar el sistema local en els diferents grans elements que el componen per poder arribar al detall de la intervenció i arribar a ser elements transformadors de veritat.

Parlem de tres components bàsics: dimensionament de perfils i col·lectius d'intervenció, transformació i establiment de serveis; connexió i articulació amb l'ecosistema local. Aquests tres components es refereixen a:

1. **Dimensionar:** parlem de dimensionament perquè és imprescindible conèixer la nostra població diana, tant en nombre com en característiques. Podem generalitzar, però sempre ens caldrà alguna eina que ens permeti aterrar en el nostre territori. Algunes de les qüestions que es plantegen són: Quines fonts d'informació primàries i secundàries ens proporcionen dades? I les complementàries? Quin ús podem fer de les dades i com ho fem? Com recollim i organitzem aquesta informació?...
2. Conèixer bé la població diana permet pensar i repensar els serveis (funcionament, organització, perfil dels professionals que fan la intervenció, catalogació dels recursos...) que posem al seu abast. També tenir coneixement del nostre territori, de tots els recursos existents, de les possibilitats d'ocupació i formació.
3. Identificar i conèixer l'ecosistema local que fa referència a tots els espais de treball, governança i presa de decisions que poden tenir impacte en la nostra pobla-

ció diana. També tots aquells serveis i recursos que, per bé que no han estat dissenyats expressament per aquesta població, enriqueixen les oportunitats del nostre territori.

I tot plegat passa en el si del quart gran element d'aquest sistema: la xarxa local NOE, l'espai de treball que genera les condicions perquè sigui possible desenvolupar els altres tres elements.

Cada ens locals ha creat la seva xarxa local de noves oportunitats educatives, que poden haver estat de nova creació o haver-se ubicat en espais de treball ja existent. El més important és que hi siguin presents els agents necessaris per fer front a l'AEP en cada territori, un fet que anirà evolucionant des de la constitució de la xarxa i al llarg del seu desplegament i i la seva consolidació.

Amb cadascun dels ens locals pilot s'ha dut a terme un acompanyament i suport individualitzat, i en paral·lel s'han portat a terme sessions de treball col·lectiu en què, amb el suport i acompanyament de la Diputació i les proveïdores externes vinculades al projecte i del comitè d'experts, tots vuit ens locals han compartit, contrastat i validat els diferents aprenentatges. Com a resultat d'aquest procés, que encara continuarà un any més, es podran començar a publicar unes primeres guies o documents amb orientacions per tal que qualsevol municipi de la demarcació de Barcelona pugui posar en valor i aplicar la proposta de crear un sistema local d'orientació i noves oportunitats educatives, i alhora disposi de les eines per fer-ho.

Podem recollir aquí algunes de les principals aportacions que, durant aquesta fase del pilot NOE, s'han posat sobre la taula en aquestes sessions col·lectives. Volem recordar que el fenomen de l'AEP és complex i que, per tant, els aspectes identificats a continuació es troben del tot interrelacionats: per donar resposta al problema de l'AEP cal una estratègia global de territori que contempli totes les vessants:

- ▶ És imprescindible el consens polític, la corresponsabilitat i la coordinació entre les administracions tant pel que fa a la necessitat de compartir dades sobre la població diana com pel fet de coordinar totes les actuacions.
- ▶ El treball en xarxa sembla efectivament la fórmula per poder sostenir un projecte com aquest, però és imprescindible que sigui un espai de treball reconegut per tothom perquè pugui haver-hi treball transversal, sense el qual no és possible parlar de coordinació, planificació, seguiment i avaluació del projecte i de la població diana.
- ▶ És especialment important tenir en compte els professionals de medi obert, ja que són els més indicats per anar a trobar aquells joves que «no sabem on són». I per això cal incloure'ls en la xarxa i planificar actuacions específiques en aquest sentit.

També és rellevant compartir un llenguatge comú que permeti una mirada compartida dels processos d'orientació i d'acompanyament personalitzat.

Valoració del procés realitzat

Podem afirmar que la feina desenvolupada fins al moment amb els ens locals pilot i amb els equips tècnics de la Diputació ens situa en un escenari diferent al que coneixíem fins ara en la lluita contra l'AEP i la promoció i el desenvolupament de les noves oportunitats educatives. S'ha creat un espai de treball en cadascun dels territoris —Xarxa local NOE— que ja comença a funcionar i a prendre decisions. Ara ens trobem en el moment de crear circuits i protocols que permetin sistematitzar la coordinació entre els diferents agents, el moment també de revisar i impulsar el dimensionament i la definició de perfils d'intervenció, de concretar els criteris de funcionament dels serveis d'orientació i d'identificar aquells altres espais de treball de l'ecosistema amb què podem i hem de comptar. Però sobretot en el moment d'enfortir aquest treball conjunt i coordinat i de no llençar la tovallora davant les dificultats que representa treballar amb diversitat tant d'agents com de població destinatària.

Properes passes

El projecte NOE 4.10 té dos grans reptes, ara mateix: escalar el projecte i transferir el coneixement generat.

Per a l'escalatge del projecte ja s'estan fent avenços com la incorporació dels municipis que durant aquest darrer mandat han sol·licitat i rebut algun dels recursos NOE del Catàleg de Serveis i que, per tant, també treballen en aquesta lluita per la reducció de les elevades taxes de l'AEP. A aquests municipis se'ls convidarà a participar en tallers d'aprenentatge compartit i altres espais d'intercanvi de coneixements i aprenentatges.

Per a la transferència ja es van concretant alguns productes que han de dotar els ens locals d'autonomia per desenvolupar el seu propi sistema local d'orientació i noves oportunitats educatives, com ara guies per al dimensionament de perfils, pautes per a l'establiment de serveis i estratègies de connexió amb l'ecosistema local. També guies i orientacions que recullin les accions vinculades al desplegament, la consolidació i la sostenibilitat de la xarxa local NOE com l'espai imprescindible que sosté el projecte en cadascun dels territoris.

L'obtenció de dades és potser un repte sobre el qual encara cal fer camí de la mà de totes les administracions implicades si de veritat volem reduir l'AEP. Les propostes d'intervenció no es poden construir sobre hipòtesis o aproximacions, necessitem dades certes que permetin ajustar els recursos i planificar i programar les actuacions que calguin. Tot i això, en el treball realitzat amb els ens locals pilot s'ha posat de manifest la necessitat de no infravalorar cap dada ni cap font d'informació, perquè en conjunt ens permeten seguir avançant.

Per finalitzar...

La decisió de la Diputació de Barcelona de posar el centre en l'abandonament escolar prematur en la població de 16 a 24 anys és una gran oportunitat per transformar una realitat que mai hauria d'haver existit. Sense oblidar la necessària i imprescindible

dible aposta i inversió que cal fer en les mesures de caràcter preventiu, el desenvolupament d'accions i estratègies coordinades d'intervenció i compensació és potser la fórmula que ens permetrà transformar aquesta situació complexa d'injustícia social en un nou escenari en què l'AEP sigui residual. Dificilment podrem avançar com a societat amb aquestes taxes d'AEP, perquè vol dir que estem deixant gent enrere, que no sabem ajustar les expectatives personals amb la realitat i necessitats del mercat laboral i que en la mateixa mesura que augmenta el percentatge de persones que no generen riquesa i sí generen despesa, augmenta el nombre de persones que veuen trencats els seus projectes de vida.