

ARRAONNA

Revista d'Història

BERWICK,
SBD - 1774

Sabadell, 2014

34

Des dels Museus

Intervenció de conservació i restauració de cinc pintures sobre tela. Les Al·legories de les arts de la casa Barata

270

Rosa M. Gasol i Anna Miquel / Laboratori de Conservació i Restauració, Oficina de Patrimoni Cultural de la Diputació de Barcelona / gasolfr@diba.cat

Introducció

La intervenció de conservació i restauració de les pintures es va dur a terme arran de la petició del Museu d'Art de Sabadell a l'Oficina de Patrimoni Cultural de la Diputació de Barcelona l'any 2008, dins del Programa de Conservació i Restauració de la Xarxa de Museus Locals. Els treballs es van iniciar en el marc de la col·laboració amb l'Escola d'Arts i Oficis de la Diputació durant el curs acadèmic de 2008-09 i fins al 2010-11 i en aquesta primera fase hi van participar els alumnes del tercer curs de l'especialitat de Conservació i Restauració de Pintura. La intervenció de les dues darreres Al·legories es va concloure al Laboratori de Conservació i Restauració de l'OPC durant l'any 2012.

Amb anterioritat, l'any 1998 ja s'havia intervingut una obra, l'*Al·legoria de la Pintura* per a l'exposició permanent del museu. En aquest context i seguint els criteris de presentació d'aquesta peça, es va proposar de fer la intervenció de la resta de les cinc figures al·legòriques per poder ser exposades conjuntament. Les pintures objecte de la intervenció de conservació i restauració han estat l'*Al·legoria de l'escultura*, l'*Al·legoria de la filosofia*, l'*Al·legoria de la història*, l'*Al·legoria de la música* i l'*Al·legoria de l'arquitectura*.

Fitxa tècnica de la intervenció

—Números de registre: 61P-09; 62P-09; 85P-10/11; 13-2012; 14-2012.

—Nom de l'objecte: Fragments de pintura damunt tela.

—Matèria / tècnica: Pintura a l'oli sobre tela de lli sense bastidor.

—Autor / època: Atribuït a Josep Espinalt i Torres (Santpedor, 1854 – Manresa, 1896). C. finals s. XIX.

—Dimensions: Dimensions irregulars muntades en bastidors de 144 x 61,5 cm.

—Tema / descripció / títol: Figures femenines al·legòriques de les arts amb diversos atributs. Estaven clavades damunt de panells murals al saló de la Casa Barata de Sabadell, damunt de representacions murals de figures femenines, segons es veu a les fotografies d'arxiu.

—Procedència / localització: Originalment procedien de la Casa Barata de Sabadell. Museu d'Art de Sabadell (Sala de reserva).

—Núm. D'inventari / registre:

Al·legoria de l'Escultura (61P-09) MAS 3110.

Al·legoria de la Filosofia (62P-09) MAS 3108.

Al·legoria de la Història (85P-10/11) MAS 3109.

Al·legoria de la Música (13-2012) MAS 3112.

Al·legoria de l'Arquitectura (14-2012) MAS 3111.

—Referències documentals:

- *La col·lecció 1875-1936*, Museu d'Art de Sabadell, 2002.
- Lluís Mas: "José Espinalt", *Arrahona. Revista Semestral del Museo de la Ciudad de Sabadell*, 1-2 (1950), p. 119-127.

- Documentació gràfica d'arxiu (MAS).

—Data de les intervencions:

- Curs acadèmic 2008-09, 2009-10 i 2010-11 (Escola d'Arts i Oficis).

- Març-octubre 2012 (Laboratori de Conservació-Restauroció, OPC).

—Restauradores: Rosa M. Gasol i Anna Miquel

Alumnes: Cinta Calzada, Núria Casadevall, Mireia Corderó, Cori Foguet, Gonzalo Martí, Antonio Martín i Marta Paretas.

Examen organolèptic i diagnosi

—Suport: Les teles són de fabricació industrial, de teixit de tipus tafetà i aspecte dens (15 fils/cm), amb les vores retallades seguint el perfil de la figura. En l'observació de les fibres al microscopi òptic es van poder identificar com de naturalesa liberiana, de lli o de cànem.

A causa de l'absència de bastidor, les teles estaven deformades, amb ondulacions, i presentaven alguna mutilació, estrips i diversos forats dels claus del muntatge original al mur. D'altra banda, estaven molt oxidades i amb pèrdua d'elasticitat deguda a la rigidesa aportada per la cola, la qual també va actuar d'agent oxidant.

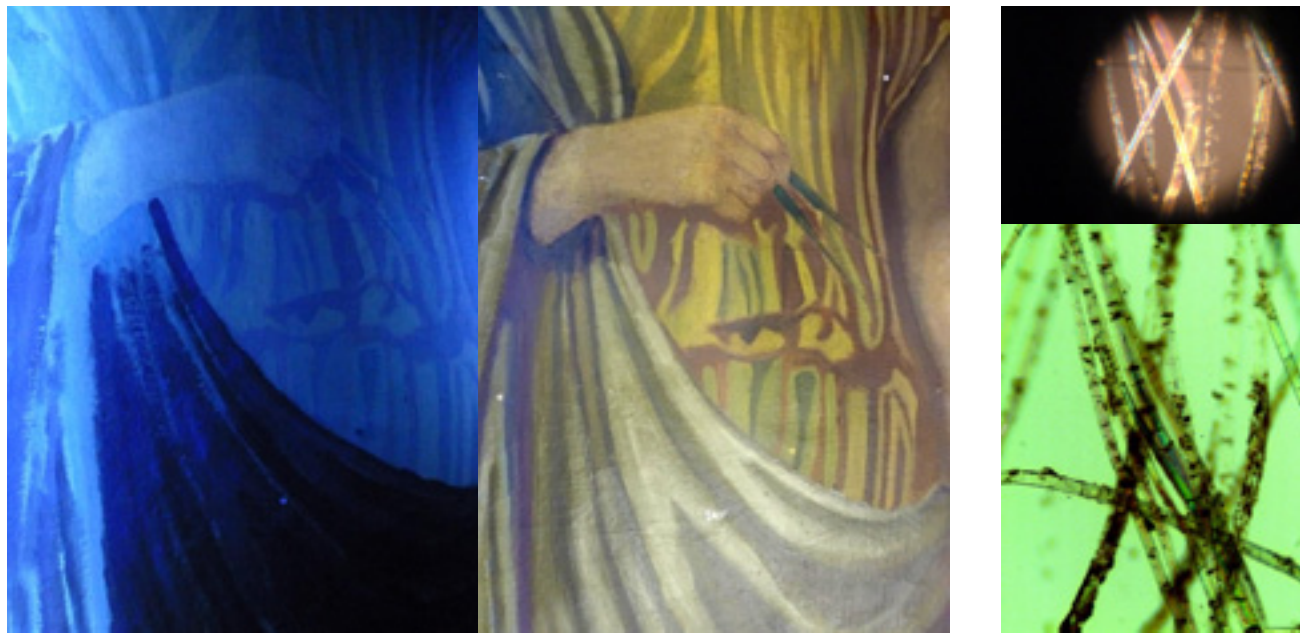
Tots els reversos tenien presència de cola, taques de color vermellós i puntualment paper adherit al revers. Aquestes restes corresponien a l'adhesiu emprat per enganxar el suport tèxtil al mur i també hi havia dipòsits de pintura de les parets on hi havia l'obra.

—Capa de preparació: De color clar, molt prima i de factura industrial. Deixa visible la trama de la tela a través de la capa de pintura i del repintat.

A causa dels moviments ocasionats pel suport, hi havia nombroses llacunes conjuntes de les capes de pintura i preparació, clivellats, aixecaments i pèrdua d'adhesió amb el suport.

—Capa pictòrica: En algunes figures es poden veure traces d'un dibuix previ fet a llapis i també de color vermell. La tècnica original de la pintura està efectuada a l'oli amb una capa poc gruixuda i opaca, deixant

271



Figures 1 i 2. Imatge preses amb radiació d'UVA que ressalten els repintats i els afegits posteriors, visibles de color més fosc.

Figures 3 i 4. Microfotografies de les mostres de fibres de la tela vistes al microscopi òptic. S'han identificat com de tipus liberiana, segurament de lli.



Figura 5. Documentació tècnica de les alteracions.



Figures 6-8. Fases de la fixació i de la protecció de la capa pictòrica.

veure la textura de la trama de la tela. En la seva aplicació s'alternen zones que formen una pel·lícula bastant prima, fonent els colors, i altres amb pinzellades més denses i expressives. La paleta de colors és en general austera, amb predomini de verds, ocres i tons terrosos.

Les pintures estan cobertes en gran part per una nova repintada, feta també a l'oli, i en alguna de les figures tan sols queda visible l'original a les carnacions, amb una superfície més rugosa.

L'aspecte general era força empastat on hi havia els repintats i la pintura presentava un enfosquiment causat per l'oxidació de l'aglutinant. L'estat de conservació en aquestes zones era més dolent per culpa de l'acumulació matèrica que, afegida a la manca de tensió del suport, havia produït nombrosos craquel·lats, aixecaments de capa pictòrica, fissures i llacunes de pèrdua.

—Capas de superfície: L'aspecte de la pintura i del repintat era mat, però hi havia pinzellades brillants que corresponien a adhesius d'origen apli-

cats damunt de la superfície en una darrera intervenció de fixació, a vegades juntament amb reforç de paper, i que havien provocat aixecaments de la pintura per contracció.

Els repintats estaven aplicats sobre tota la pintura i sobre llacunes en contacte amb la tela sense massillar. En ocasions havien desfigurat l'obra i eren de menor qualitat que la pintura original. També hi havia dipòsits de pols general. Els canvis de la composició i els materials afegits es van observar i documentar amb la radiació d'UVA.

—Intervencions anteriors: Les pintures van ser arrencades del seu suport mural original, deixant a la vista una decoració anterior subjacent, també amb figuracions al·legòriques, i en un moment indeterminat van ser objecte també d'un repintat gairebé total.

Posteriorment, algunes de les figures es van tornar a col·locar sobre un mur llis en una sala del Museu d'Art de Sabadell.



Figures 9-11. Procés d'estabilització i de consolidació del suport. Es van eliminar les restes adherides pel revers i es van col·locar bandes de tensió provisionals fixades al bastidor. Posteriorment es va aplicar adhesiu Beva en gel pel revers, abans del reentelat.



Figures 12-14. Imprimació de la nova tela de lli de reforç amb Plexisol i aplicació de la capa d'adhesiu Beva pel reentelat.

273

Pel que fa a les intervencions de restauració, s'hi havia efectuat la fixació de la capa pictòrica, amb un empaperat parcial de protecció.

—Conclusions: L'estat de conservació que presentava el conjunt de figures era deficient, a causa de la manca d'un suport auxiliar que conferís rigidesa a la tela, per la qual cosa havia estat objecte de deformacions, plecs i esquinçats que havien ocasionat la pèrdua de capes de preparació i de la pintura.

L'extensiva campanya de repintat a què va ser objecte era de menor qualitat i havia ocultat gairebé totalment la factura original del pintor.

—Criteris d'intervenció: Per a la bona conservació de les figures es va decidir seguir el criteri ja iniciat en una de les Al·legories i muntar-les totes sobre una tela de lli cru tensada en un bastidor, que les emmarca de manera neutra i proporciona una millor estabilitat al conjunt.

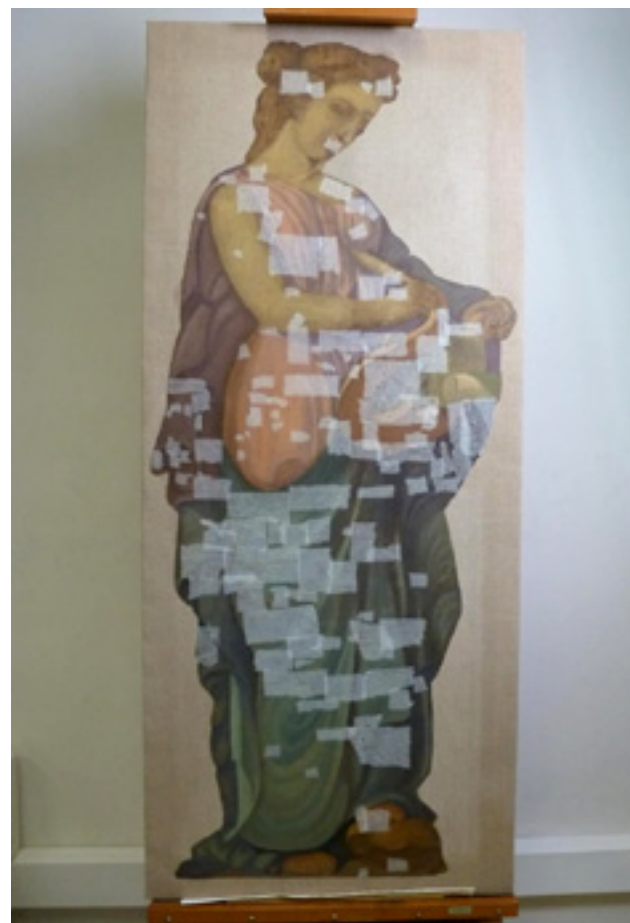
Procés de conservació-restauració

—Proves fisicoquímiques: Proves de resistència i solubilitat de la pintura amb dissolvents aquosos i orgànics (*White Spirit*), amb bons resultats en els dos casos.

Observació i documentació fotogràfica sota radiació UVA per detectar les zones repintades, que són gairebé la totalitat de l'obra.

Estabilització: Impermeabilització del perímetre de la tela amb resina sintètica acrílica *Plexisol* i aplicació de bandes de tensió provisional d'*Hollytex* adherides amb *Plectol B-500* al 20%X per subjectar la tela i poder tractar el revers, eliminant les matèries adherides.

Aplanat de la tela humitejant-la lleugerament i col·locant-la a la taula calenta a pressió amb el bastidor inclòs. S'hi aplica 45°C de temperatura i, un cop realitzat el buit, es fa una lleugera pressió manualment en les zones deformades per contribuir a apla-



274

Figures 15 i 16. Procés d'aplanat i de reentelat amb taula calenta de pressió.

Figura 17. Muntatge de la tela en el bastidor definitiu.

nar-les. També, en el cas dels empaperats amb cera sintètica, s'aprofita l'escalfor per millorar la fixació de les escates.

—Consolidació: Es fa una impermeabilització del revers de la tela original amb dues capes de *Plexisol P550-40* 15% amb *White Spirit* i una imprimació a la tela de lli nova muntada en el bastidor de reentelat amb el mateix adhesiu per assegurar-ne l'estabilitat.

El reentelat de reforç s'efectua amb l'adhesiu sintètic *Beva OF* estès en forma de gel pel revers de l'obra i dissolt al 50% amb *White Spirit* a la tela nova de lli prim. Es col·loca el conjunt de teles a la taula calenta de pressió al voltant dels 65-70°C, treballant amb corrons i martells de niló per assegurar la desaparició de les deformacions i millorar la fixació de la pintura.

—Fixació: Empaperat puntual de protecció de les zo-

nes despreses de la pintura amb adhesiu cel·lulòsic *Tylose* i paper Japó, després de retirar amb aigua tèbia les coles d'origen gelatinós que s'havien aplicat en superfície i que feien una contracció que provocava aixecaments de la capa de pintura.

En alguna de les pintures, l'empaperat es va haver de repetir amb cera sintètica per millorar la penetració de l'adhesiu.

Fixació de les llacunes i de les zones amb aixecaments amb adhesiu acrílic *Primal* al 50%, amb una injecció prèvia d'alcohol i aigua al 50%, i aplanat mecànic amb l'espàtula. En alguns casos, es va haver de repetir la fixació dues vegades per aconseguir una bona adhesió, empaperant de nou amb *Tylose*.

—Neteja: Eliminació de les restes de cola amb aigua calenta, interposant un paper Japó. Retirat de



Figura 18. Anivellat de les llacunes de pèrdua de la pintura. El desnivell es va reomplir amb un estuc sintètic.



Figura 19. Reintegració pictòrica de les petites pèrdues amb aquarel·les per a la base de color i amb pigments aglutinats en vernís de retoc per a les veladures finals.

275

pols i brutícia amb detergent neutre LM2 i aigua destil·lada.

Com a criteri d'actuació, es va decidir conservar els repintats de manera íntegra, ja que constitueixen la segona policromia de l'obra.

—Anivellat: Anivellat de les pèrdues amb estuc a base de cola animal i càrrega de carbonat càlcic, després d'aplicar la resina acrílica *Primal* diluïda per assegurar-ne la fixació a les zones on hi havia repintats de base.

En el cas dels estrips de la tela que ocasionen llacunes amb gran desnivell, s'hi van efectuar empelts de tela de lli adherits amb resina acrílica i anivellats amb el mateix estuc.

—Reintegració pictòrica: Es fa un envernissat general per igualar l'aspecte superficial amb vernís *Regalrez* al 40% amb *White Spirit*.

El sistema de presentació consisteix en la reintegració cromàtica amb aquarel·les per fer la base del color i amb pigments aglutinats amb vernís de retoc a les capes finals. S'utilitza el criteri il·lusionista, ateses les petites proporcions de les llacunes de pèrdua i que no afecten zones importants de la composició pictòrica.

—Recomanacions per la conservació/seguiment mediambiental: Controlar els paràmetres necessaris per a la bona conservació de la pintura sobre tela, que se situa al voltant dels 20°C de temperatura i entre 50-65% d'humitat relativa, procurant que no hi hagi grans oscil·lacions.

Revisar periòdicament l'estat de la capa pictòrica per observar si es produeixen possibles nous aixecaments i desprendiments. ●

ARRAONA 34

DOSSIER TEMÀTIC: A l'entorn del 1714. Sabadell / Barcelona / Catalunya

- Josep Abad i Sentís / Presentació
- Lúdia Torra Fernández / Activitat econòmica, mercat de treball i mobilitat social a Sabadell (segles XVIII-XIX)
- Esteve Canyameres Ramoneda / El terme de Sabadell en els primers anys del segle XVII
- Josep Alavedra i Bosch / L'església de Sant Feliu de Sabadell: religiositat i sociabilitat als segles XVI-XVIII
- Santi Torras i Tilló / L'art vilatà d'entreguerres (1640-1714)
- Ismael Almazán Fernández / Sabadell abans de 1700: conflictivitat i ordre social
- Jordi Roig Buxó / Arqueologia d'època moderna a Sabadell: la transformació de la vila fortificada baixmedieval i el desenvolupament dels tallers artesanals de vidre i de terrissa (s. XVI al XVIII)
- Gustau Erill i Pinyot / El clergat a Catalunya durant la Guerra de Successió. Primera aproximació
- Josep Abad i Sentís / Cartes del duc de Berwick als consellers de Sabadell (21 juliol 1714 - 7 octubre 1714)

NOTES

- Josep Abad i Sentís, Joan Comasòlivas i Font / Transcripció de les catorze cartes i l'ordre
- Jordi Torruella i Llopart / Alguns apunts arxivístics sobre les cartes del duc de Berwick de l'Arxiu Històric de Sabadell

RECERQUES

- Xavier Torreadella i Flix / Josep Clos i Peig, gimnasiarca i propagador de l'educació física i l'esport a Sabadell (1871-1913)
- Pompeu Casanovas / L'humor de Cristòfor de Domènec. Sobre la publicació de Brand. *Carnet d'un heterodox* (1926)
- Maria Gràcia Salvà Picó / Les Al·legories de Can Barata. Estudi històricoartístic

DES DE L'ARXIU

- Joan Comasòlivas i Font / Commemoració del 30è aniversari de la Casa Ponsà com a seu de l'Arxiu Històric de Sabadell

DES DELS MUSEUS

- Isabel Argany Comas / *Realitats. Joan Balmes i Benedicto (Sabadell, 1915-2004)*. Al voltant d'una exposició del MHS
- Roser Enrich Gregori / *Tints i colorants a Sabadell. Una història que ve de lluny*. Exposició al MHS
- Meritxell Casadesús Insa, Engràcia Torrella Suñé / De la restauració a l'experiència. La col·laboració entre el Museu d'Art de Sabadell i l'Escola Superior de Conservació i Restauració de Béns Culturals de Catalunya
- Rosa M. Gasol, Anna Miquel / Intervenció de conservació i restauració de cinc pintures sobre tela. Les Al·legories de les arts de la Casa Barata

RESSENYES

NOVETATS BIBLIOGRÀFIQUES

RESÚMENES / ABSTRACT