

COM POTS ESTALVIAR ELECTRICITAT



**Diputació
Barcelona**

7 ACCIONS

PER REDUIR LA FACTURA D'ELECTRICITAT



AL MERCAT ELÈCTRIC HI HA MÉS DE 500 COMERCIALIZADORES, I CADASCUNA OFEREIX PREUS I CONDICIONS DIFERENTS. A BANDA, CAL OPTIMITZAR LES CONDICIONS DEL CONTRACTE I FER UN ÚS ADEQUAT DE L'ELECTRICITAT. TOT AJUDA A REDUIR L'IMPORT DE LES FACTURES ELÈCTRIQUES.

1_ Quines opcions tinc?

Si tens una potència contractada inferior o igual a 10 kW, pots contractar el subministrament elèctric amb tres modalitats diferents: mitjançant el sistema regulat pel govern anomenat Preu Voluntari per al Petit Consumidor (**PVPC**), mitjançant un **preu fix** durant 12 mesos ofert per les **comercialitzadores de referència**, o mitjançant subministrament en el **mercat lliure** conforme al preu i les condicions que pactis. La diferència és que les condicions del mercat regulat estan fixades i al mercat lliure es pacten lliurement entre el client i la companyia, de manera que el consell és llegir totes les condicions del contracte i assegurar que no hi ha serveis o clàusules que no entenguis. Recordar que la majoria de mesures de protecció a persones en situació de vulnerabilitat, com el bo social, es concedeixen amb la condició de tenir la modalitat de PVPC.

2_ Quina comercialitzadora escullo?

A l'hora d'escollir quina t'interessa més, pots tenir en compte el factor preu, però també valorar altres criteris com l'origen de l'energia (p.ex. energia verda), les clàusules i els serveis addicionals o altres criteris de compra. L'important és entendre les condicions que se signen al contracte. Per ajudar-te a regular l'energia, la CNMC té dos recursos interessants: factualuz.cnmc.es i comparadorofertasenergia.cnmc.es.

3_ Què faig si ve un comercial a casa meva?

Els comercials no poden fer pràctiques de contractació als domicilis (Reial decret llei 15/2018); per tant, si reps alguna visita, hauries de posar-ho en coneixement d'organismes oficials.

4_ Accepto una oferta telefònica?

Abans d'acceptar qualsevol oferta telefònica, cal haver llegit i entès totes les condicions del contracte.

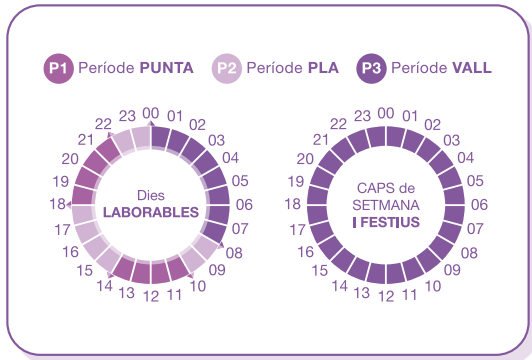
5. Ajustar la potència

Als consumidors domèstics (2.OTD) se'ns aplica discriminació horària de 2 períodes en el terme de la potència. Optimitzar la potència, implica, per cada kW baixat un estalvi d'uns 30 €/any. Per fer-ho, cal avaluar la potència que es necessita, que depèn del nombre i potència dels equips elèctrics que es volen fer servir al mateix moment. Per comprovar quina potència s'ha utilitzat en l'habitatge darrerament, es pot mirar el comptador o consultar-ho a les factures, on consta la dada de potència màxima utilitzada, però cal valorar-ho de manera anual. Un cop es decideix quina potència es vol contractar cal trucar a la companyia. Si la instal·lació s'adequa a la normativa vigent, el cost és d'uns 11 €; en instal·lacions antigues caldrà assegurar les condicions de seguretat de la instal·lació abans de fer el canvi.

6. Discriminació horària

Als consumidors domèstics (2.OTD) se'ns aplica una discriminació horària de 3 períodes en el terme de l'energia. El període més car (punta) va de 10-14 h i de 18 a 22 h, el període intermedi (pla) va de 8-10 h, de 14-18 h i de 22-24 h i el període barat (vall) va de 0-8 h. Els caps de setmana i festius es consideren període vall.

Les comercialitzadores del mercat lliure poden oferir productes on només hi hagi un únic preu, sense discriminació, però elles ho han de pagar per trams, de manera que caldrà valorar les condicions de preu i de contracte per analitzar si, efectivament, és una millor oferta. Pel cas de PVPC, pots consultar el preu de l'electricitat hora a hora a <https://www.esios.ree.es/es/pvpc>.



7. Descomptes

El bo social és un descompte d'un 25% de tots els termes que componen el PVPC per a persones en situació de vulnerabilitat. Per accedir-hi cal que siguis el titular del contracte, que tinguis la tarifa PVPC, que el destí del subministrament sigui la teva residència habitual, que tinguis una potència contractada igual o inferior a 10 kW i que no assoleixis uns nivells de renda determinats. A banda, hi ha altres criteris que hi donen accés. A més, per a les persones en risc d'exclusió social, aquest descompte és del 100% en la factura sobre el límit màxim de consum. Si obtens el bo social, automàticament reps el bo social tèrmic, que és una ajuda d'un sol pagament anual variable. Temporalment, hi ha mesures de protecció addicional com ara descomptes superiors en el bo social. Es pot consultar <https://www.ecoserveis.net/vulnerables/>

QUÈ POTS FER PER ESTALVIAR ELECTRICITAT SENSE PERDRE CONFORT



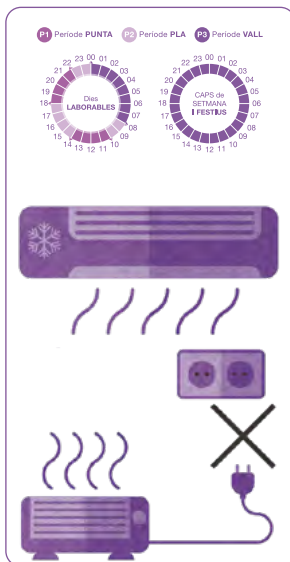
IL·LUMINACIÓ

Canvia les bombetes incandescentes que més utilitzis per d'altres de **LED de baix** consum. A les zones com lavabo i cuina es recomanen llums més fredes, i als dormitoris i menjador més càlides. Apaga els llums quan surtis d'una habitació. **Pinta de colors clars** el sostre i les parets per aprofitar al màxim la llum natural. **Mantingues les bombetes i les pantalles netes** per aprofitar millor la llum que aporten.

Un fluorescent encès **consumeix més energia** que si l'anem encenent i apagant. Posa fonts d'il·luminació de **baix consum** en zones on es necessiti més llum durant més hores, com a la cuina o al lavabo.

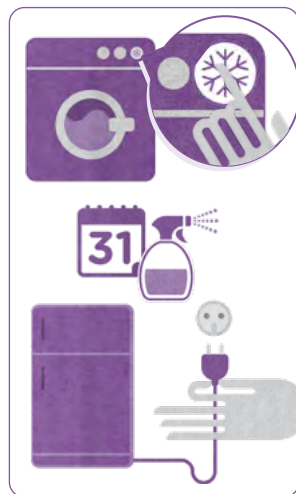
USOS TÈRMICS

Els aparells de refrigeració s'han d'instal·lar en llocs



on els **toqui poc el sol i on tinguin una bona circulació d'aire**. Si tens un aparell d'aire condicionat, mantingues adequadament els filtres, l'aïllant i el líquid refrigerant. No ajustis el termostàt a una temperatura **més baixa del que és recomanable**. Si has de renovar l'aparell, aposta pel que sigui més eficient, especialment amb la **tecnologia inverter**.

Amb un **temporitzador** pots fer que el termos elèctric s'apagui quan no el necessitis, i es pot ajustar la temperatura del termoelèctric per escalfar a la temperatura



que necessitem. Fes-ho aprofitant les hores vall de la discriminació horària.

Els manteniments d'equips com bombes de calor són obligatoris cada dos anys, però **no cal contractar aquests serveis a la subministradora**.

Utilitza temporitzadors per regular l'encesa i apagada de radiadors elèctrics. Els pots trobar a qualsevol ferreteria. Situa els radiadors elèctrics a la **paret més freda** i sota la finestra, evitaràs que es refredi l'estança. Tanca els radiadors i les portes de les habitacions que no utilitzis.

ELECTRODOMÈSTICS

Si es forma mig dit de gel al congelador, la nevera consumeix el doble d'energia. **Neteja-la regularment i descongela-la un cop l'any**. Si tens la nevera buida, omple-la d'ampolles d'aigua plenes perquè evitaràs que es perdi més energia quan l'obris. **Deixa espai perquè circuli l'aire**

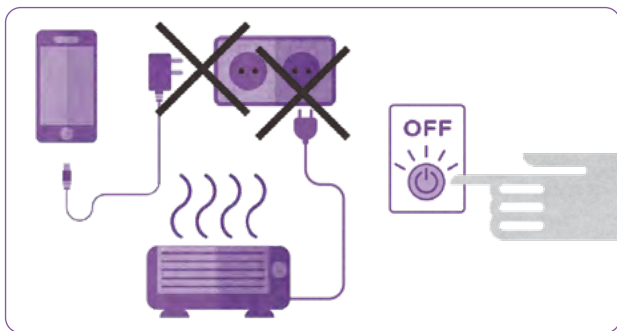


darrere la nevera i posa-la a 5 °C, i el congelador a -18 °C. No obris la nevera fins que hagin decidit què vols agafar. Mantingues les gomes de tancament de la nevera en bon estat. **No posis res calent dins la nevera.**

Si has de canviar algun electrodomèstic, escull el més eficient i de característiques adequades a les teves necessitats.

Generalment no cal preescalfar el forn per a coccions superiors a una hora. Sempre que puguis utilitza el microones, és més eficient que el forn. Redueix l'ús del forn si és elèctric i cuina tants aliments com puguis alhora, fent servir al màxim la capacitat que té.

Quan rentis roba, carrega del tot la rentadora i prem el botó de **programes d'aigua freda** (floquet de neu o eco). No utilitzis mai els programes curts, són els que més energia gasten. És més eficient i es conserva més la roba **assecada amb l'estenedor** que amb l'assecadora.



BONS HÀBITS

Els consums d'espera (**stand-by**) representen fins al 10 % del consum d'un habitatge, és a dir uns **60 €/any**. Els carregadors de mòbils endollats **consumeixen energia** tinguin connectat el telèfon o no. Posa l'ordinador en suspensió si fas un descans. I si preveus que s'allargarà més d'una hora, **apaga'l**. Prem el botó per **apagar la televisió i no ho facis amb el comandament**.

Connecta una base amb interruptor als aparells on has connectat els reproductors musicals, ordinadors, routers i impressores i **apaga l'interruptor quan no els utilitzis**.

No sobrecarreguis els endolls connectant-hi molts receptors amb lladres o bases múltiples, **poden generar sobrecàrregues i incendis**.

Utilitza l'assecadore de cabells i l'estufeta d'aire calent **només quan sigui estrictament necessari**.

No toquis cap aparell ni component elèctric si tens **les mans o els peus mullats**. Has de tenir cura quan utilitzis aparells elèctrics

a prop de llocs amb aigua o humits.

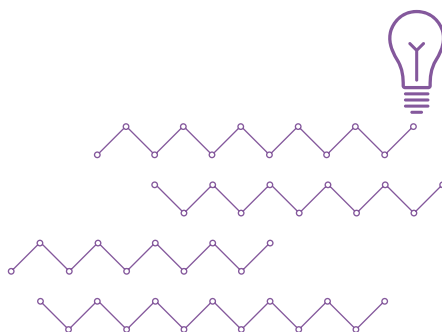
Posa mensualment el **botó del diferencial**. Si no es dispara, contacta amb el tècnic. No **endollis cables trencats, pelats o cremats, o sense clavilles**. Per desendollar-los, fes-ho per la clavilla, mai pel cable. Si un aparell enrampa, desendolla'l i contacta amb un tècnic.

Talla el subministrament (abaixant l'IGA) abans de fer cap operació com canviar bombetes. Col·loca protectors (obturadors) als endolls per evitar que els infants hi puguin introduir objectes.

VENTILACIÓ I TANCAMENTS

Ventila la llar durant 10 minuts cada migdia, o a les hores de més irradiació solar, per renovar l'aire i reduir la humitat. No ho facis més temps per no refredar-la massa.

Evita que entri fred a casa. Compra en qualsevol ferreteria rivets per a sota les portes i afegeix un protector a les finestres que faci de fals doble vidre.



**Diputació
Barcelona**

Àrea d'Igualtat
i Sostenibilitat Social

Servei de Suport a les Polítiques de Consum

Recinte Mundet

Edifici Serradell Trabal, 2a planta

Passeig de la Vall d'Hebron, 171

08035 Barcelona

Tel. 934 022 143 · Fax 934 029 193

s.suportpolc@diba.cat

www.diba.cat/consum