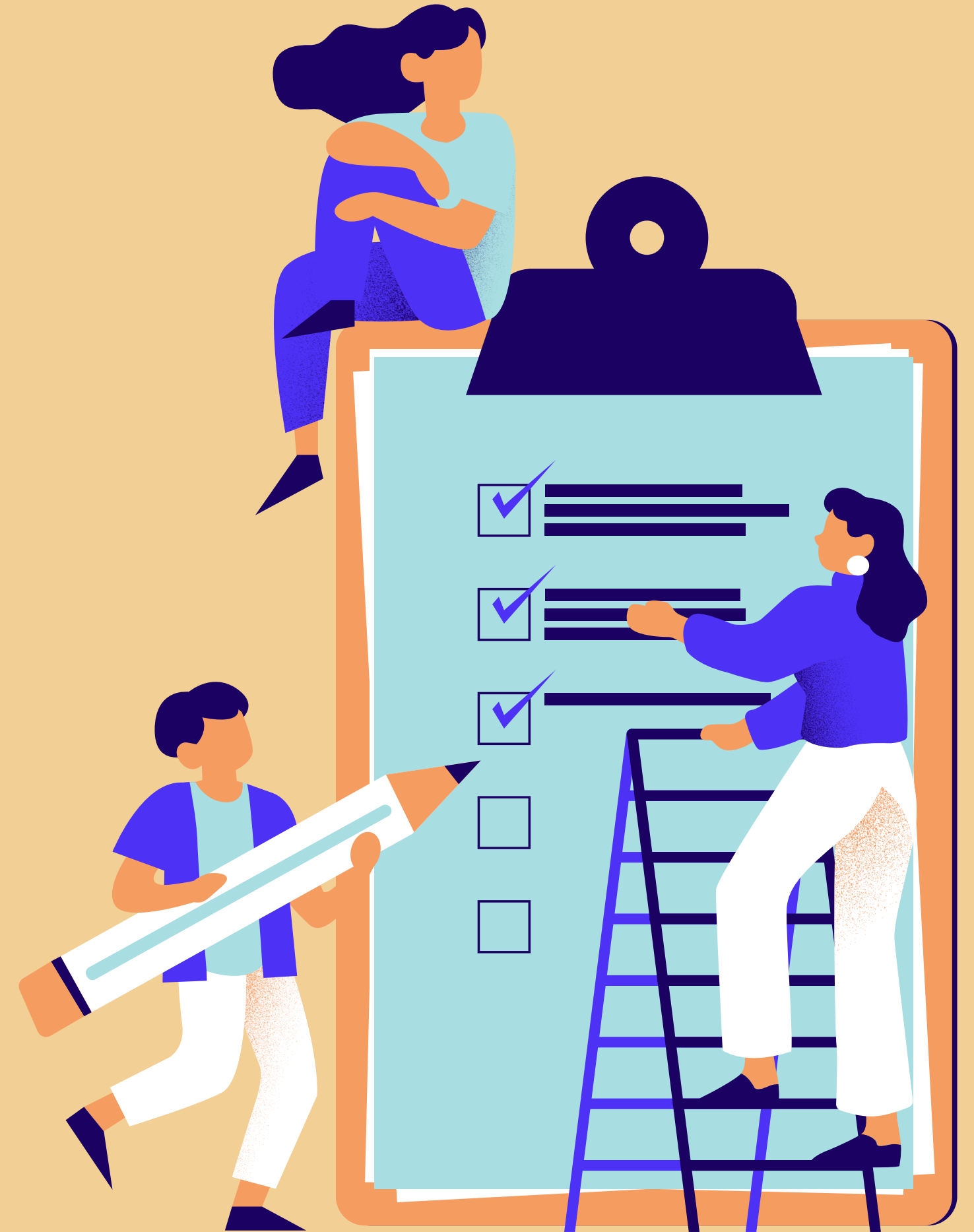




AJUNTAMENT DE
Vilanova i la Geltrú

Taula per a la convivència

SERVEI DE CONVIVÈNCIA I EQUITAT



Taula per a la convivència

Que és una taula de convivència?

És un espai de treball transversal i col·laboratiu per abordar de forma integral la complexitat i les situacions de tensió que apareixen en els espais públics i comunitaris.

Per què la vam voler crear?

Per dissenyar, implementar i avaluar una estratègia integral en l'àmbit de la convivència per a la millora del nucli antic de La Geltrú



Com ho concretem?



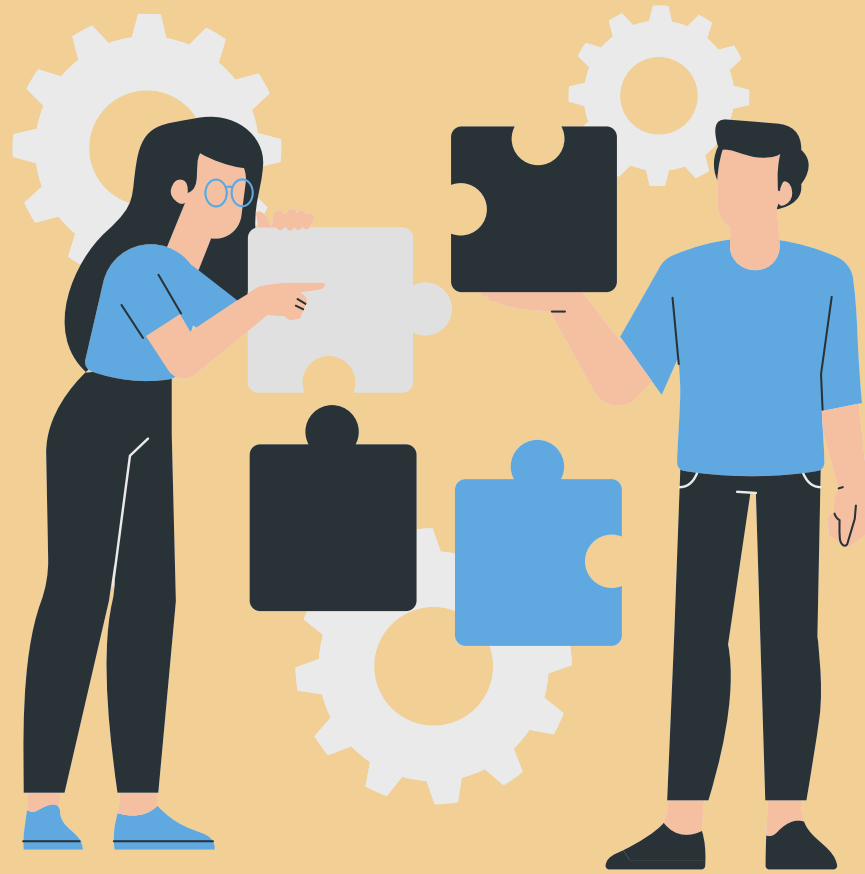
1. Generant un espai de relació entre els agents que intervenen al territori per tal de cercar una millor coordinació, fent actuacions més eficaces i donant un missatge més unificat davant la ciutadania.



2. Creant un espai de reflexió i anàlisi des de la diversitat de mirades que ens ajudi a elaborar un pla d'acció amb una estratègia més integral i més ajustada a la realitat.

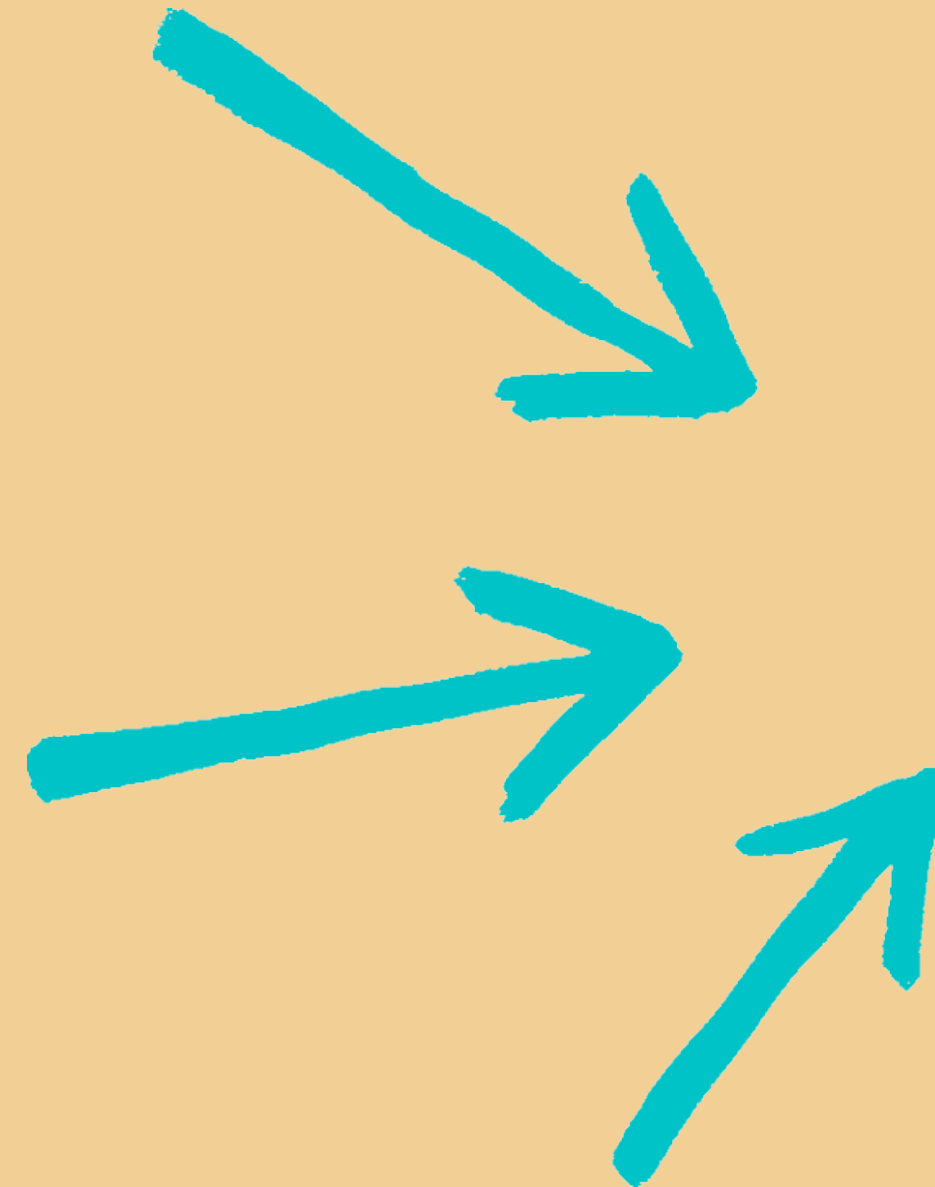


3. Fomentant el treball en xarxa dins l'Ajuntament i implicant a altres agents del territori en un segon moment.



Problemàtiques:

- Sorolls/ essencialment derivats de l'activitat comercial de bars i terrasses.
- La neteja de carrers i places -especialment en cap de setmana.
- La percepció d'inseguretat, derivada del tràfic i consum d'estupefaents, juntament amb baralles puntuals.
- Problemàtiques de convivència derivades de situacions d'ocupació d'habitatges, entre altres.
- Aquestes problemàtiques deriven en situacions de malestar i de percepció de deteriorament del barri i d'inseguretat entre el veïnat.



Serveis

Presidenta de l'Àrea de Polítiques de Ciutadania. Regidora Civisme, Convivència i Mediació

Cap de Gabinet d'Alcaldia

Equips tècnics
Servei de Convivència i Equitat

Policia Local

Mossos d'Esquadra

Servei de Llicències i Disciplina Urbanística

l'Àrea d'Ecologia, Urbanisme i Serveis Urbans. servei de Serveis Urbans i Manteniment

Cap dels Serveis Jurídics-Administratius

Companyia d'Aigües

Comunicació

Seguiment de mesures urgents per a la millora de la convivència



Seguretat i convivència

| | | |
|----|---|--|
| 01 | Presència policial i coordinació amb Mossos d'Esquadra | <ul style="list-style-type: none"> Vigilàncies en divendres, dissabtes i vigílies de festius amb presència estàtica a Pça Lledoners i Pça del Sagrat Cor i presència dinàmica per tot el nucli antic des de les 20h a les 07h del matí. |
| 02 | Ampliació de la intervenció del Servei d'Agents per a la convivència | <ul style="list-style-type: none"> 4 agents per a la convivència en parelles per al torn de nit, fins les 3h., els divendres i dissabtes Proactivitat: suport en campanyes de sensibilització i actuacions davant necessitats detectades |
| 03 | Revisió i actualització de l'ordenança de convivència | <p>MIG TERMINI</p> <ul style="list-style-type: none"> Revisió de l'actual ordenança de convivència de la ciutat. |

Normativa comerços i establiments

| | | |
|----|--|--|
| 04 | Revisió de llicències, horaris de tancament i terrasses | <ul style="list-style-type: none"> Estudi i obertura d'expedients disciplinaris davant incompliments. Marques de l'espai assignat a les terrasses i seguiment del seu compliment. |
| 05 | Seguiment actiu del compliment de la normativa | <ul style="list-style-type: none"> Mantenir el seguiment actiu de les infraccions detectades en establiments de la zona. |
| 06 | Actualitzar el Pla d'usos del barri de la Geltrú | <p>MIG TERMINI</p> <ul style="list-style-type: none"> Es preveu a mig termini iniciar la revisió d'aquesta eina de regulació d'activitats econòmiques; ja que el procediment suposa un any aproximadament. |
| 07 | Elaborar una nova ordenança de terrasses | <p>MIG TERMINI</p> <ul style="list-style-type: none"> S'ha començat a treballar des d'Espai Públic la revisió de l'ordenança de taules i cadires de les terrasses. |

Soroll nocturn a l'espai públic

| | | |
|----|--|--|
| 08 | Treball de sensibilització amb els establiments | <p>Es proposa treballar amb els establiments una campanya de sensibilització i responsabilització per reduir les molèsties al veïnat:</p> <ul style="list-style-type: none"> Reunions individuals amb propietat i equips Reunions conjuntes per treballar campanya de comunicació i sensibilització Impuls de la campanya de sensibilització en conjunt amb serveis de convivència, agents cívics, policia local, comunicació i llicències. |
|----|--|--|

Bones condicions a l'espai públic

| | | |
|----|---|---|
| 09 | Servei de neteja als carrers i places | <ul style="list-style-type: none"> Per la situació de sequera el baldeig es va haver de reduir. Actualment, s'han trobat alternatives d'aigua regenerada i s'han reactivat a 3 vegades a la setmana (a les 6h). S'està realitzant una neteja més intensiva. |
| 10 | Neteja de pintades | <ul style="list-style-type: none"> S'està fent una campanya de neteja de pintades al nucli antic de La Geltrú. Ja s'han netejat elements de mobiliari i s'estan gestionant les autoritzacions per façanes privades. |
| 11 | Campanya de civisme per a la tinença d'animals | <ul style="list-style-type: none"> Està programada, abans de final d'any, una campanya a tota la ciutat de neteja de pixums i excrements. |
| 12 | Control de plagues | <ul style="list-style-type: none"> Per les condicions climatològiques aquesta campanya s'han triplicat les actuacions per al control de paneroles i de rates a tota la ciutat. |
| 13 | Millora de la il·luminació | <ul style="list-style-type: none"> Està en marxa la renovació de tot l'enllumenat amb tecnologia LED abans que acabi l'any. Es valora que aquesta millora de la il·luminació tindrà impacte en la seguretat a la nit. |

Governança

| | | |
|----|--|---|
| 14 | Constituir una Taula tècnica de coordinació transversal entre serveis | <ul style="list-style-type: none"> Implementar metodologies, treball intern integral i eines per a la implementació i seguiment de les mesures d'un pla d'acció per a la millora de la convivència al nucli antic de La Geltrú. |
| 15 | Implicació ciutadana | <p>Es treballarà en dues fases:</p> <ul style="list-style-type: none"> 1 fase: reunions amb diversos sectors i agents dels barris per recollir necessitats i propostes 2 fase: una vegada la Taula tècnica estigui en marxa i s'hagi escoltat a tothom es podrà obrir una Taula ciutadana amb tots els agents contactats. |

Punts claus de la taula:

| | |
|--|---|
| Treball en dos nivells d'actuació: | <ul style="list-style-type: none">• A curt termini: Donar resposta a la tensió provocada per l'oci nocturn al barri de La Geltrú• A mig-llarg termini: Generar una nova dinàmica social i cultural a la zona. |
| Visibilització de tots els serveis implicats. | Es dona veu a tots els serveis a les sessions i es validen les aportacions. La taula es un espai constructiu de l'expertesa entre els diferents professionals. |
| Lideratge polític | El lideratge polític optimitza recursos i dona agilitat al ritme de la taula |
| Eficiència | Cada sessió es sistematitza i genera acords i un pla de treball consensuat i i amb calendari d'actuacions- Diputació de Barcelona i cooperativa Raons. |
| Transparència amb la ciutadania | La ciutadania es informada per xarxes, web, notícies i s'obre un canal de comunicació amb la plataforma de la Geltrú- estratègia del servei de comunicació |
| Resolució dels problemes gràcies al treball col·laboratiu | En 6 mesos l'escenari de conflictes generat amb l'oci nocturn al barri s'ha minimitzat gràcies a les mesures urgents entre els serveis de disciplina, convivència, policia local i espai públic. |



Punts claus del treball col·laboratiu :

- Impacte de les actuacions.
- El canvi de visió del problema de la visió parcel·lada i una resolució immediata amb un canvi de dimensió global i un treball comunitari de barri.
- Unificació d'eines i mètodes de gestió sistemàtica i eficient del funcionament de la Taula per a la convivència de Vilanova i la Geltrú i la millora del treball col·laboratiu.
- Ampliació de l'acció de la Taula a altres zones de la ciutat.



Moltes Gràcies



2025

