



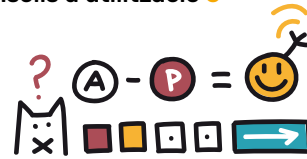
Índex de continguts

1 Introducció al document i recomanacions 3

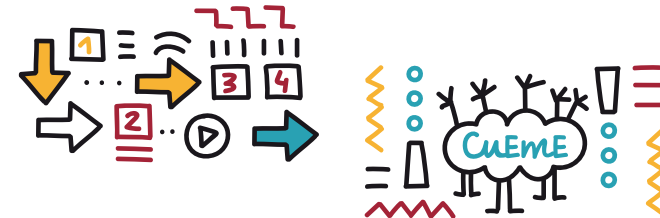
1. El programa CuEmE 4
2. L'estratègia local com un dels pilars del programa 4
3. Recomanacions per elaborar l'estratègia local 5
4. L'estratègia local i el Kit CuEmE 5
5. Objectiu de la guia i consells d'utilització 6



2 Guió bàsic per elaborar una estratègia local 7



3 Esquema amb els components de l'estratègia local 9



4 Reflexions i experiències per a cada component 11

1. Integrar el programa en les polítiques municipals i en l'organització interna de l'ens local 12
2. Oferir suport directe a les cooperatives al llarg de les fases del projecte educatiu 15
 - a. Fer tallers a l'aula
 - b. Facilitar la relació entre cooperatives
 - c. Dur a terme accions de suport al mercat de cooperatives
 - d. Facilitar els tràmits d'alta de les cooperatives i acostar-les a l'ajuntament
3. Facilitar la relació dels agents del territori amb les cooperatives 25
4. Facilitar les accions de comunicació de les cooperatives 30
5. Fer el seguiment de les escoles participants 32
6. Promoure el creixement del programa 35



5 Entitats col·laboradores 36

- | | |
|---|--|
| 1. Federació de cooperatives de treball de Catalunya 38 | 4. ASENCAT 41
Proposta d'Activitat
Abast del territori
Dades de contacte |
| 2. Federació de cooperatives de treball de Catalunya i Fundació SEIRA 39
Proposta d'Activitat
Protocol d'actuació
Abast del territori
Dades de contacte | 5. Sant Joan de Deu 42
Proposta d'Activitat
Abast del territori
Dades de contacte |
| 3. SECOT 40
Proposta d'Activitat
Abast del territori
Dades de contacte | |



1

Introducció al document i recomanacions

1

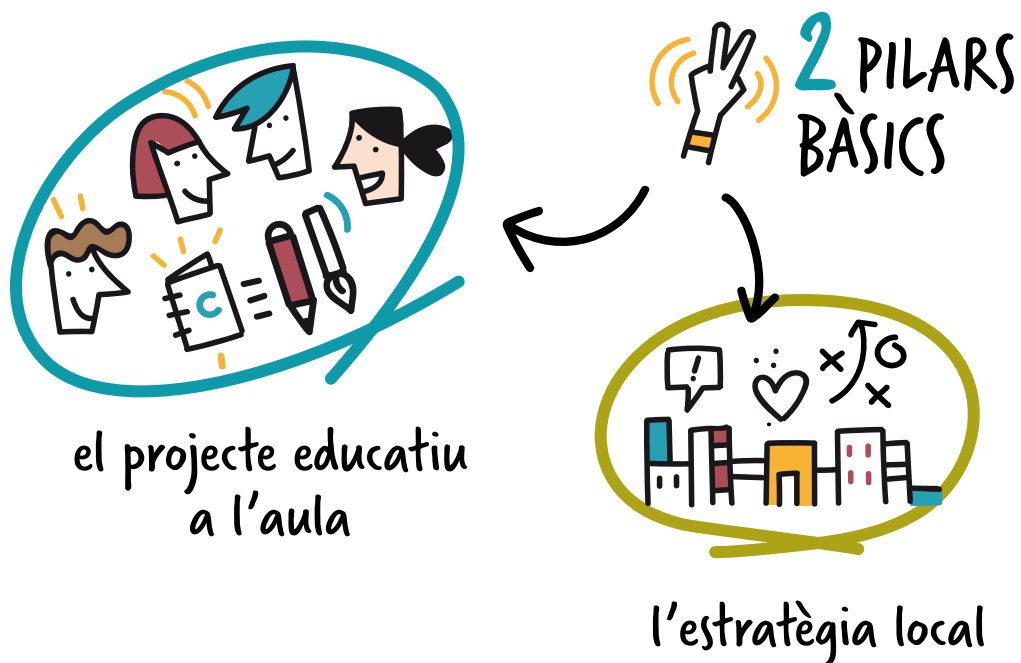
Introducció al document i recomanacions

1. El programa CuEmE

El programa «Cultura Emprenedora a l'Escola», en endavant programa CuEmE, fomenta la cultura emprenedora i les competències bàsiques en el cicle superior d'educació primària.

Durant un curs escolar, els nens i les nenes creen i gestionen una cooperativa escolar amb el suport de la comunitat educativa, l'administració i altres agents socials de la seva localitat.

El programa vincula els centres educatius i els ens locals a partir de **dos pilars bàsics**: el projecte educatiu a l'aula i l'estratègia local.



2. L'estratègia local com un dels pilars del programa

L'estratègia local és el plantejament que fa l'ens local perquè el programa **CuEmE** vagi més enllà de l'escola i es vinculi amb el territori: amb l'ajuntament, les entitats, les empreses i la població en general.

A cada territori l'estratègia local es desplega d'acord amb el plantejament que fa cada ens local, però en general hi ha un conjunt d'aspectes que són comuns a totes les estratègies, com ara el pla de comunicació del programa, les visites a empreses i cooperatives, el suport de l'ajuntament en la constitució de la cooperativa i l'estratègia d'incorporació de noves escoles al projecte.

Durant el procés de creació i gestió de la cooperativa, els cooperativistes han de conèixer els recursos del seu entorn, i és en aquest moment que té sentit el suport de l'ens local. De fet, al llarg del projecte hi ha diferents fases en què aquest suport és necessari, com per exemple en el moment de constituir la cooperativa, en el disseny de la imatge, durant la generació d'idees, en el moment de la venda i en el tancament de la cooperativa.



Per acompanyar els cooperativistes en aquesta exploració, l'escola i l'ens local han de treballar de manera coordi-



nada i conjunta, han de decidir quines activitats es faran i les han de planificar amb temps per treure el màxim profit del projecte.

A més, l'estratègia local ha de quedar recollida en un document, per això l'objectiu d'aquesta guia és oferir orientacions per elaborar-la.

3. Recomanacions per elaborar l'estratègia local

Quan s'ha de fer l'estratègia local

L'estratègia local s'ha de plantejar a **principi de curs** en el primer curs en què es participa en el programa **CuEmE**. Tanmateix, l'estratègia local és un plantejament que està viu al llarg dels cursos i es pot anar revisant i ampliant.

Quan s'ha d'actualitzar l'estratègia local

Se suggereix que, si no s'ha anat fent al llarg del curs, al final de curs es revisi l'estratègia per proposar millores, correccions o incorporacions de cara al plantejament del curs següent.

Si escau, al començament del nou curs es replantejarà l'estratègia definida i s'hi faran les modificacions corresponents.

Com s'ha de fer l'estratègia local i amb qui

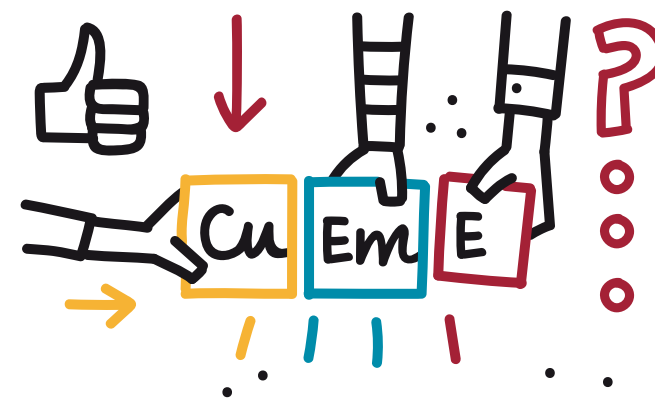
Per elaborar l'estratègia local cal tenir en compte els aspectes següents:

- S'ha de treballar des de l'ens local, de manera coordinada entre les àrees de promoció econòmica i educació.
- Es recomana que les escoles participants en el programa s'impliquin a l'hora d'elaborar-la.
- L'equip tècnic de la Diputació de Barcelona està disponible al llarg de tot el curs per resoldre qualsevol dubte que pugui sorgir.

L'estratègia local i els ens supramunicipals

Els ens locals de caràcter supramunicipal assumeixen la gestió del programa per aquells municipis més petits que no sempre tenen capacitat de gestió del programa. En aquests casos és l'ens supramunicipal qui assumeix les funcions de seguiment i coordinació del programa a les escoles i és desitjable que sigui, en la mesura del possible, amb el suport de l'ajuntament.

El Programa **CuEmE** fa una aposta per la incorporació d'aquests ens locals de caràcter supramunicipal.



L'estratègia local pels ens supramunicipals requereix més complexitat ja que ha de tenir en compte les diferents realitats locals i ha de coordinar el seguiment a escoles que poden estar molt disperses al territori. D'altra banda els ens supramunicipals poden impulsar accions comunes per obtenir major impacte i visibilitat que si ho fessin els ajuntaments individualment.

4. L'estratègia local i el Kit CuEmE

El **Kit CuEmE** inclou un seguit de recursos i experiències per facilitar la tasca d'implantar l'estratègia local.



Al **Kit CuEmE** els recursos s'estructuren en **tres grans apartats**; en el segon apartat («Estratègia local») hi ha un conjunt de recursos en els quals s'explica què és l'estratègia local i s'ofereixen orientacions als ens locals per elaborar-la i implantar-la.



En el [recurs Eina](#) per concretar el paper de l'ens local en el projecte educatiu a l'aula es resumeixen els recursos de què disposa l'ens local en cada fase; aquests recursos l'ajuden a l'hora de donar suport al desenvolupament del projecte educatiu a l'aula i al desplegament de l'estratègia local.

5. Objectiu de la guia i consells d'utilització

L'objectiu d'aquesta guia és oferir orientacions i recomanacions perquè cada ens local elabori la seva pròpia estratègia local.

L'estratègia local consta de sis components bàsics, sobre els quals trobareu un guió bàsic a l'apartat II; a més, a l'apartat III es desenvolupen un seguit de reflexions i experiències i s'explica detalladament tot allò que pot ser útil a l'hora de definir l'estratègia local per a cada component, concretament s'indica el següent:

- L'objectiu de cada component.
- El paper de l'ens local per aconseguir l'objectiu, és a dir, una llista d'allò que pot fer l'ens local amb relació a cada component.
- Algunes recomanacions.
- Una llista d'experiències d'ens locals que poden servir d'exemple.
- Recursos del Kit CuEmE que poden ajudar a definir cada component de l'estratègia local, si escau.

És important tenir en compte que l'estratègia local no ha de recollir necessàriament tots els aspectes que se suggereixen en aquestes recomanacions i orientacions; l'estratègia local s'adaptarà en cada cas a les realitats i possibilitats de cada escola, amb l'objectiu que al llarg dels cursos es pugui anar millorant i ampliant en aquells aspectes en què sigui possible i oportú fer-ho.

2

Guió bàsic per elaborar una estratègia local

3

**Esquema amb
els components
de l'estratègia local**

3

Esquema amb els components de l'estratègia local

Estratègia local per promoure l'esperit emprenedor

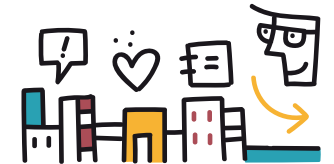
01 Integrar el programa a l'ens local

- Implicació i coordinació (tècnica i política) de les àrees d'educació i promoció econòmica



02 Oferir suport directe a les cooperatives

- Tallers a l'aula
- Mercats de cooperatives
- Relació entre cooperatives (municipal i intermunicipal)
- Tràmits d'alta de les cooperatives



06 Promoure el creixement del programa

- Creixement: recerca de noves escoles

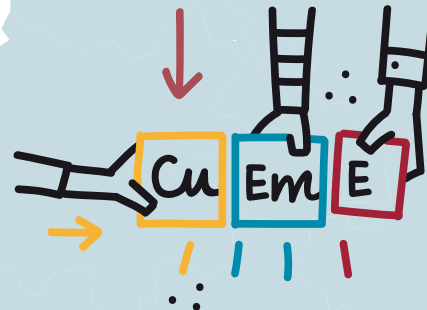


03 Facilitar la participació dels agents del territori

- Entitats socials, empreses i cooperatives, entitats financeres, ciutadania i altre (visites, col·laboracions)

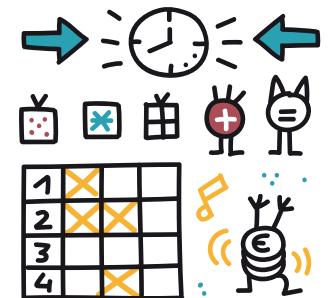
05 Fer el seguiment de les escoles participants

- Coordinació ens local - escola
- Continuitat de les escoles i gestió de baixes
- Presentació al consell escolar (CE), consell escolar municipal (CEm) i a les famílies



04 Facilitar les accions de comunicació de la cooperativa

- Accés als mitjans de comunicació local



4

**Reflexions i experiències
per a cada component**

4

Reflexions i experiències per a cada component

A continuació es descriuen, per a cadascun dels cinc components bàsics: els objectius, el paper de l'ens local, algunes recomanacions, algunes experiències i els recursos disponibles al Kit CuEmE, si escau.



els objectius



el paper de l'ens local



recomanacions



experiències



recursos Kit CuEmE

1. Integrar el programa en les polítiques municipals i en l'organització interna de l'ens local

Objectiu

L'objectiu d'aquest component de l'estratègia local és definir totes les accions orientades a assolir el següent:

- Integrar el programa en les polítiques municipals de promoció econòmica i educació, mitjançant la vinculació amb estratègies més àmplies o altres programes.
- Afavorir la implicació de les àrees d'educació i promoció econòmica en el projecte i establir una coordinació eficaç entre elles.
- Aconseguir una implicació política al més alt nivell per garantir la continuïtat del programa i seu ple desenvolupament.



Paper de l'ens local



Per integrar el programa en les polítiques municipals de promoció econòmica i educació, cal fer el següent:

- Estudiar complementaritats i sinergies del programa CuEmE amb altres programes de promoció econòmica i d'educació.

Per afavorir la implicació de les àrees d'educació i promoció econòmica en el projecte i establir una coordinació eficaç entre elles, cal dur a terme les accions següents:

- Incloure el programa com una **línia de treball** en cadascuna de les àrees.
- Acordar la **distribució de tasques** entre els referents tècnics de les dues àrees, així com les responsabilitats que assumeix cadascun.
- **Establir un sistema de coordinació** entre els responsables tècnics de les dues àrees.

4

- Destinar els **recursos humans i econòmics** necessaris per possibilitar el bon desenvolupament del programa.
- **Informar sobre el programa** les persones clau de les àrees que hi han de col·laborar: policia local, hisenda, benestar social, etc.
- En el cas dels ens supramunicipals, **acordar la distribució de funcions i tasques** de les diferents parts: personal tècnic i persones electes de l'ens supramunicipal i dels ajuntaments que en formen part.
- **Donar a conèixer el programa** mitjançant butlletins i mitjans de comunicació interns.

Per aconseguir una implicació política al més alt nivell, cal fer el següent:

- **Presentar el programa CuEmE a l'equip de govern**, especialment a l'inici dels mandats municipals.
- **Garantir la presència de càrrecs electes a les activitats del programa** per donar-li més visibilitat i reconeixement (acte inicial de constitució de les cooperatives, acte de cloenda, mercat, trobada de cooperatives, etc.).



Recomanacions

- Es recomana incloure el programa en les activitats de comunicació de l'ajuntament, no només en les d'educació i promoció econòmica.
- S'aconsella fer difusió interna del programa per donar-lo a conèixer tant a les persones implicades com a les no implicades; es pot fer, per exemple, amb un enllaç directe al web municipal amb avisos sobre les novetats.



- Es suggereix revisar cada curs el treball conjunt de promoció econòmica i educació.
- En els casos dels ens supramunicipals que no tenen capacitat tècnica per fer el seguiment de les escoles, es recomana que els ajuntaments que s'incorporin al programa **CuEmE** es comprometin a fer aquest seguiment.
- En els casos que la implicació de les dues àrees és desigual i el pes recau més en una d'elles, cal cercar mecanismes de coordinació amb l'àrea menys implicada en el programa perquè pugui fer aportacions en els aspectes que li corresponen més, encara que sigui puntualment.



Experiències

- **L'Ajuntament de Martorell** aconsegueix la implicació de tots els nivells del consistori en el programa, tant de les dues àrees, com de l'àmbit polític i tècnic. Des del 2016 dins l'equip de promoció econòmica hi ha una tècnica d'Ensenyament, d'aquesta manera el programa **CuEmE** té les dues visions, que se suma a la dels docents per tenir totes les visions. Aquesta implicació l'assoleix gràcies a les accions següents:

- Participació en totes les accions de personal tècnic de les dues àrees i coordinació entre elles.
- Acompanyament de les tècniques municipals i de representants polítics a les cooperatives en la visita a una cooperativa vinícola, i també a tallers i a algunes altres accions del programa.
- Participació de totes les tècniques de l'Ajuntament implicades al llarg del curs, així com de l'alcalde i regidors, en l'acte de cloenda de final de curs.

4

- El **Consorci del Lluçanès** aconsegueix la implicació de les àrees de promoció econòmica i educació tan a nivell tècnic com polític. Aquesta implicació l'assoleix gràcies a les accions següents:
 - Participació en totes les accions de personal tècnic de les dues àrees i coordinació entre elles.
 - Participació dels tècnics de les dues àrees, així com els alcaldes/esses i regidories de les dues àrees en l'acte de cloenda a final de curs amb la participació de totes les escoles de tots els municipis de forma conjunta.
 - Acompanyament dels tècnics de les dues àrees i dels representants polítics en l'acte de presentació de la cooperativa a la sala de plens de l'ajuntament coincidint amb el dia de la sol·licitud del CIF.
- La **Mancomunitat Intermunicipal de la Vall del Tenes** treballa de manera transversal amb els tècnics de promoció econòmica i educació dels ajuntaments dels municipis que participen al programa, tant per a fer una difusió conjunta de totes les cooperatives com per a organitzar les diferents activitats del programa. Es coordina la gestió del personal tècnic de tots els municipis participants mitjançant reunions trimestrals en les que es posa en comú el desenvolupament del programa i es propicia el treball transversal. A més, es fa un acte de cloenda conjunt, amb la participació de la presidència de la Mancomunitat, regidories i tècnics municipals i de la Mancomunitat.

1. Les cooperatives CUEME de Martorell lliuren part dels beneficis a entitats socials.
2. Acte de cloenda de les 4 cooperatives escolars del Lluçanès que han participat en el programa CuEmE.
3. L'alumnat de 5è de les escoles El Turó i El Colomer reben el reconeixement CuEmE.
4. Trobada de cooperatives escolars del programa CuEmE a Granollers.
5. Els representants de les cooperatives del programa CuEmE al programa Enfoca't de Ràdio Mollet.



4

2. Oferir suport directe a les cooperatives al llarg de les fases del projecte educatiu

Objectiu

L'objectiu d'aquest component de l'estratègia local és oferir suport directe a les cooperatives CuEmE en els quatre aspectes següents:

- Fer tallers a l'aula.**
- Facilitar la relació entre cooperatives.**
- Dur a terme accions de suport als mercats de cooperatives.**
- Facilitar els tràmits d'alta de les cooperatives i acostar-les a l'ajuntament.**



Fer tallers a l'aula



Dur a terme accions de suport als mercats de cooperatives



Facilitar la relació entre cooperatives



Facilitar els tràmits d'alta de les cooperatives i acostar-les a l'ajuntament

a. Fer tallers a l'aula



Objectiu

Dur a terme accions, com ara fer tallers per a les cooperatives, amb l'objectiu d'aprofitar el coneixement i expertesa de l'ens local en diferents temes vinculats a les fases de les cooperatives.



> Paper de l'ens local



Per assolir l'objectiu, es proposa dur a terme les accions següents:

- Coordinar-se amb l'escola per **detectar en quins moments es poden oferir aquests tallers** i programar-los.
- **Buscar els professionals de l'ens local** que tinguin els coneixements per poder impartir els tallers; en funció del tema, els tallers els pot oferir el personal de promoció econòmica, d'educació, de benestar social, etc.
- **Preparar els continguts** (amb l'ajuda del Kit CuEmE).
- Coordinar-se amb l'escola per **acordar el format del taller**, ja que el tècnic o tècnica es pot desplaçar a l'escola o bé es pot fer al mateix ajuntament amb l'objectiu d'oferir-lo a un conjunt d'escoles (i cooperatives) a la vegada.

> Recomanacions

- Es pot aprofitar la primera reunió de seguiment amb l'escola per **exposar els tallers que pot oferir l'ens local i contrastar-los amb les necessitats de l'escola** amb l'objectiu de poder organitzar tot el curs. També es pot fer aquesta primera reunió amb totes les escoles del territori alhora, cosa que permet que els centres es coneguin i intercanviïn opinions sobre les seves experiències en relació amb la realització dels tallers.



4

- **Es recomana organitzar els tallers a l'inici de curs** (idealment al novembre), perquè tant el professorat com els nens i nenes tinguin tota la informació abans d'iniciar el procés de creació de la cooperativa.
- Cal posar especial atenció a les escoles noves i al nou professorat d'escoles antigues, **explicar-los bé tot el cronograma i els tallers que s'ofereixen**. Un bon moment per fer-ho és després de la primera sessió de formació inicial a l'octubre.



- S'aconsella **optimitzar la manera de portar a terme els tallers** perquè siguin útils per a les escoles i per reduir el temps i la dedicació requerits per organitzar-los. Quan hi ha moltes escoles adscrites a un mateix ens local, s'incrementa la càrrega del personal tècnic per impartir els tallers, per tant, moltes vegades no és assumible. **En aquests casos es recomana buscar alternatives**, com per exemple les següents:
 - › Es pot oferir una bateria de tallers indicant que **cada escola només pot escollir-ne una quantitat determinada**.
 - › Es pot completar l'oferta de tallers de l'ens local **cercant suport en les famílies o entitats del territori** perquè n'imparteixin alguns.
 - › Es pot **impartir un taller davant les cooperatives de diferents escoles alhora**; això implica que són les co-

operatives les que es desplacen per rebre el taller (pot ser al mateix ajuntament o a l'espai que s'acordi). Aquí cal vetllar per no excedir-se en el nombre d'alumnes que hi assistiran, ja que s'ha comprovat que amb grups massa nombrosos és molt difícil fer el taller de manera adequada.

- › Es poden **organitzar diversos tallers simultàniament en una única jornada** (impartits per l'ens local o experts que hagi contractat). Cada cooperativa ha de decidir quins membres participen en cada taller (per exemple, en funció de les comissions o dels factors que considerin); posteriorment, a l'aula, compartiran els aprenentatges amb la resta de companys.
- Quan no es poden fer els tallers a l'aula i **cal que les cooperatives es desplacin, s'ha de preveure com es finança aquesta despesa**, ja que en molts casos cal contractar un servei d'autocar.



› Experiències

- L'**Ajuntament de Castellar del Vallès** organitza dos tallers a l'aula: un taller a càrrec del tècnic municipal d'emprenedoria sobre el tema de documents per a la constitució de la cooperativa i un altre amb els tècnics municipals del departament de disseny sobre màrqueting i etiquetatge, en què també es treballen les tècniques de venda.
- L'**Ajuntament de Gavà** organitza tres tallers, que imparteixen les tècniques de l'ajuntament; es tracta del taller de logotip, el taller de finançament i el taller de venda i resultats.
- A molts **ajuntaments**, com els de **Granollers**, **Manresa**, el **Prat de Llobregat** o **Cornellà de Llobregat**, els tècnics de promoció econòmica imparteixen un primer taller a l'aula sobre constitució d'una cooperativa. En aquests tallers s'explica com es constitueix una cooperativa, quins tràmits s'han de fer, la diferència entre cooperativa i altres fórmules jurídiques, etc.

4

- En alguns **ajuntaments**, com els **d'Igualada, Gavà o Cornellà de Llobregat**, és molt habitual que els tècnics de promoció econòmica dels ens locals siguin els qui imparteixin el taller de com s'ha de fer un estudi de mercat, un pla de màrqueting i quines són les tècniques de venda.
- Des de l'**Ajuntament de Cerdanyola** s'organitza una jornada per a totes les escoles del municipi en què s'ofereixen diferents tallers. En total, s'organitzen vuit tallers simultanis, que tracten dels valors cooperatius, la intercooperació, la creativitat, el logotip, la comunicació, la responsabilitat social, la venda i el màrqueting. Totes les escoles del municipi estan convidades a la jornada. Els nens i nenes de les escoles es barregen en els diferents tallers en funció dels seus interessos, de manera que poden compartir experiències. Al final del taller els nens i nenes fan un retorn d'allò que han après durant l'activitat, posant en comú els aprenentatges adquirits a cada taller.
- L'**Ajuntament de Cerdanyola del Vallès** també organitza tallers de valors cooperatiu a cada classe, impartits per la tècnica de promoció econòmica a principi de curs, per reforçar el sentit de la cooperativa i el treball en equip.
- L'**Ajuntament de Martorell** organitza vuit tallers diferents, que posa a disposició de les escoles del municipi. Diferencia dues categories de tallers: els obligatoris, per exemple, el taller per sol·licitar el CIF, i els optatius, que les escoles poden escollir en funció de les seves preferències i disponibilitats, per exemple, els tallers de logotip, de finançament, etc. Els tallers obligatoris es fan a l'Ajuntament i els optatius es fan a les escoles. Es potencia que els tallers siguin impartits pels padrins, personal de l'escola i/o famílies amb expertesa en el tema del taller.
- El **Consorci del Lluçanès** organitza i imparteix de manera directa tres tallers: Presentació del CuEmE i taller de constitució; Taller econòmic i financer i Taller de comunicació.

- Des de l'**Ajuntament de Viladecans** la tècnica d'Empresa fa el taller de documentació cooperativa.
- L'**Agència del Berguedà** imparteix un taller sobre comunicació en línia per als cooperativistes. En aquest curs s'ensenya a les cooperatives a crear el seu propi bloc, a fer un web, a promocionar els seus productes a la xarxa, etc. També ofereix un taller per ensenyar a fer una botiga en línia.



- El **Consorci de la Vall del Ges, Orís i Bisaura** fa un taller de creativitat per pensar productes; l'ofereix en dues modalitats: per a nens i per a pares i mares.
- La **Mancomunitat Intermunicipal de la Vall del Tenes** Es fa una oferta coordinada de tallers d'acompanyament i s'ajusta segons necessitats individuals, fent-los on line si no poden ser directament a l'aula.

4

- Des del **Consorci del Moianès** les tècniques d'empresa imparteixen els següents tallers a l'aula: Constitució i passos a seguir per crear una empresa; Generació d'idees per crear els prototips; Disseny del logotip i tria del nom de la cooperativa; Com calcular el preu de venda del productes; Comunicació i màrqueting. A més, l'ens local facilita a les escoles la transversalitat del projecte: totes les escoles fan l'elecció de càrrecs en anglès, un treball específic de matemàtiques per a fer el seguiment de costos i beneficis, la comunicació la treballen a català, etc.
- Des de l'**Ajuntament d'Argentona** la tècnica de promoció econòmica imparteix dos tallers a les escoles participants: un taller per la constitució de les cooperatives i un altre per la preparació de la documentació del permís de venda.
- Des de l'**Ajuntament de Mollet**, degut al context actual, s'han elaborat diferents materials online per tal que les cooperatives puguin crear el logotip, així com el manual de suport al professorat perquè puguin desenvolupar les diferents activitats.



> Recursos del Kit CuEmE

Al **Kit CuEmE** es proposen diversos tallers que l'ens local pot fer a l'aula, amb la col·laboració d'entitats o experts del territori, si escau:

- **Taller:** [Què és una cooperativa](#)
- **Taller:** [Com és el nostre entorn? Coneixem millor el patrimoni local](#)
- **Taller:** [Com és el nostre entorn? Coneixem millor el barri, poble o ciutat](#)
- **Taller:** [Produïm dins l'economia circular](#)
- **Taller:** [Què hem de saber per posar preus als productes](#)
- **Taller:** [Taller de creativitat per generar idees de producte](#)
- **Taller:** [Taller de finançament](#)
- **Taller:** [L'atenció al client, què cal saber?](#)
- **Taller:** [Creem el punt de venda](#)
- **Taller:** [Pensem la comunicació i la publicitat](#)

b. Facilitar la relació entre cooperatives



Objectiu

Dur a terme accions que tenen el doble objectiu de facilitar el següent:



- L'intercanvi d'experiències entre cooperatives per fomentar l'aprenentatge entre iguals.
- La presa de consciència per part dels cooperativistes de participar en un projecte més gran.

> Paper de l'ens local



Per fomentar la relació entre cooperatives, es proposen les accions següents:

- **Intercanviar les dades de contacte** de les diferents cooperatives que participen en el programa.
- **Mostrar els blogs** d'altres cooperatives.
- **Proposar a les cooperatives intercanvis** i maneres d'establir contacte (videoconferència, telèfon, correu electrònic...).

Per organitzar trobades i actes conjunts, es proposa fer el següent:

- **Implicar tots els ajuntaments del territori** en l'organització de trobades i actes.
- Implicar les escoles en l'**organització de trobades i actes** i promoure la implicació dels nens i nenes en la seva preparació.
- **Organitzar la logística** de les trobades i actes: lloc, calendari, desplaçaments...
- **Definir el programa i les activitats.**
- **Convocar els mitjans de comunicació.**
- **Aportar recursos.**
- **Vetllar per la implicació política.**
- Contractar, si cal, **dinamitzadors externs.**

4



> Recomanacions

- El criteri a l'hora de facilitar el **contacte entre cooperatives** (dades de contacte, enllaç a blogs...) no necessàriament s'ha de restringir a cooperatives d'escoles del municipi o territori de l'ens local, sinó que **també es poden seguir els criteris de proximitat geogràfica** (encara que no estiguin circumscrites al mateix municipi), d'interessos comuns, etc.
- Quan no és possible organitzar una trobada de cooperatives del territori, es poden **aprofitar altres activitats previstes en el marc del programa** (com ara un taller o una visita a la ràdio) **per convocar les cooperatives de diferents escoles del municipi** i fer l'activitat conjuntament.
- És **aconsellable preveure els costos i la dedicació** per a l'organització de les trobades. Calen recursos humans per promoure-les, organitzar-les i fer-les, així com recursos econòmics per finançar les despeses que generen (contractació de dinamitzadors, despeses d'autocars, etc.).



Trobada Cueme 2024 Mancumnitat la Plana



> Experiències

- Des de l'**Agència del Berguedà** es faciliten les dades de contacte (l'adreça electrònica, el telèfon...) de totes les cooperatives del territori d'aquell curs perquè es puguin posar en contacte entre elles.
- El **Consorci del Lluçanès**, l'**Ajuntament de Manlleu**, el **Consell Comarcal d'Osona**, el **Consorci de la Vall del Ges, Orís i Bisaura** i l'**Ajuntament de Vic** organitzen la trobada de cooperatives d'Osona, que es caracteritza perquè la preparen tots els ens locals de la comarca que participen en el **programa CuEmE**.
- Els ens locals de la comarca del Bages (**Ajuntament de Manresa** i **Consell Comarcal del Bages**) organitzen la trobada de cooperatives de totes les escoles de la comarca.
- L'**Ajuntament de Sitges** aprofita una altra activitat prevista en el **projecte CuEmE**, en aquest cas la visita a la ràdio, per fer una trobada de cooperatives.
- L'**Ajuntament de Mataró** organitza una trobada de cooperatives del municipi al Cafè del Mar, un espai emblemàtic del cooperativisme mataroní, amb l'objectiu que l'alumnat participant en el programa CuEmE intercanviï coneixements.
- Molts ens locals, com els **ajuntaments de Sabadell, Martorell, Vallirana i Viladecavalls**, organitzen un acte de cloenda en què es troben totes les cooperatives del territori.
- El **Consorci del Moianès** a final de curs organitza la trobada de cooperatives de totes les escoles de la comarca, aprofitant la visita a una cooperativa real del territori.
- A l'**Ajuntament de Granollers** també es fa la trobada de cooperatives. En aquesta trobada representants de les cooperatives expliquen algun punt del seu funcionament i es fan grups de treball formats per cooperativistes de les diferents escoles on es treballa algun tema concret: el

4

màrqueting, la comunicació,... També intercanvien productes i preparen la venda. D'aquesta manera es fomenta el coneixement entre els i les cooperativistes de les diferents escoles.

- L'**Ajuntament de Badalona** organitza dues trobades de cooperatives al llarg del curs (a part del dia de la venda). A la primera d'elles, durant el primer o segon trimestre del curs, les cooperatives es presenten i mostren el seu logotip; la segona trobada és l'acte de cloenda, on hi assisteixen tots els agents educatius vinculats al programa.
- A la **Mancomunitat de la Vall de Tenes** Es promou que les cooperatives es coneguin amb algun acte conjunt o mitjançant vídeos gravats per les pròpies cooperatives.
- Des de l'**Ajuntament de Mollet**, per facilitar la coneixença entre els diferents grups classe que han creat cooperatives, degut al context actual, es realitza un acte de lliurament del NIF virtual. En aquest espai hi participen representants polítics de l'Ajuntament, i és on es presenten les diferents cooperatives i l'espai on comparteixen les seves experiències, a més de donar-los la benvinguda i lliurar-los formalment el NIF.



> Recursos del Kit CuEmE

- Per fomentar la relació entre cooperatives: [Eina per plantejar i planificar el contacte amb altres cooperatives.](#)
- Per organitzar trobades i actes conjunts: [Eina per plantejar i planificar una trobada de cooperatives.](#)

c. Dur a terme accions de suport al mercat de cooperatives



Objectiu

L'objectiu és identificar tot allò que pot fer l'ens local perquè les **cooperatives CuEmE** del territori puguin vendre els seus productes en un mercat municipal, en el qual participi la població del territori, per fomentar la relació de les cooperatives amb persones emprenedores, artesanes i la ciutadania en general.



La venda es pot organitzar al mercat municipal, en una fira tradicional o en el marc d'un esdeveniment del municipi.



> Paper de l'ens local

Per assolir aquest objectiu, es proposen les accions següents:

- **Acordar** amb les cooperatives en quin **marc, espai i data es farà el mercat.**
- **Gestionar la reserva de l'espai i oferir els recursos necessaris** (carpes, cadires, taules, transport dels productes...).
- **Donar suport a la cooperativa en el disseny del punt de venda:** informar de les seves característiques (mides, ubicació) i **aportar informació sobre les estratègies publicitàries** dels comerços del barri o donar idees per al disseny dels punts de venda.
- **Coordinar la distribució de tasques i temps** quan coincideixin cooperatives de diverses escoles.
- Organitzar la **preparació i recollida de les parades.**
- **Organitzar la participació de la policia local.**
- Organitzar la **visita dels representants polítics.**

4



- Donar **suport** a les cooperatives a l'hora de **dissenyar i fer una campanya de comunicació de la venda**, abans, durant i després del dia de mercat.
- Facilitar la **presència dels mitjans de comunicació** locals.

> **Recomanacions**

- S'aconsella **programar torns de venda** i garantir que tots els nens i nenes tindran productes per vendre en el seu torn; si no pot ser que es vengui tot en els primers torns i no tots els nens i nenes hauran pogut participar en la venda a la parada.



Mercat de les cooperatives que han participat el programa CuEme a Mataró.

- El dia del mercat cal tenir en compte l'**adequació de l'espai** (lavabos, per exemple).
- S'han de **preveure activitats** per als nens i nenes durant el dia de mercat **per compaginar-les amb els torns** a la parada.
- Cal vetllar perquè totes les cooperatives **tinguin públic potencial el dia del mercat**.

- Cal coordinar-se amb la **polícia municipal** perquè es desplaci fins a la parada i **demani el permís de venda als cooperativistes**.
- S'aconsella aprofitar el dia del mercat CuEmE per visitar i **conèixer el mercat municipal o la fira on es posa la parada**.
- En general, es recomana **posar les parades el menys disperses possible**.
- En el cas de **municipis molt petits que no tenen mercat municipal** i només tenen una cooperativa CuEmE, es pot **organitzar un mercat conjunt amb cooperatives d'altres municipis propers**, o bé preveure fer el mercat CuEmE en el marc d'una fira o esdeveniment del municipi, si n'hi ha.
- **Es recomana que el mercat es faci entre finals d'abril i finals de maig**; es pot fer fora d'aquestes dates, però solen sorgir dificultats:
 - > Si es fa molt aviat, cal accelerar el procés de producció.
 - > Si es fa més tard, queda poc temps per fer tot el procés de tancament de la cooperativa.
- Quan la **polícia** demani el permís d'ocupació de la via pública, pot aprofitar per **explicar les normes dels paradistes** als mercats. Es pot fer una sessió a l'aula.
- Caldrà **preveure que és possible que s'hagi de canviar la data en què s'ha programat fer el mercat**, per exemple, si hi ha previsió de pluja.



> **Experiències**

- A **Viladecans** les escoles que participen en el programa venen els seus productes a la Fira de Sant Isidre i a la Mostra d'Entitats de Viladecans, on es poden visitar expositors comercials i de les entitats locals (en una de les edicions van visitar un productor local de fruites i verdures, un artesà i un comerç local). Mentre venen els productes, un grup de cooperativistes fan una visita a la fira en un recorregut per diferents estands i s'organitzen dinàmiques ludicoeducatives amb la col·laboració de les associa-

4

cions del municipi (per exemple, un any van col·laborar en el projecte dels Castellers de Viladecans, que van treballar dinàmiques per ajudar a entendre que necessària que és la cooperació per aixecar castells).

- A **Sant Adrià de Besòs** el mercat sempre es fa en un dia laboral. Es fan tres grans grups per anar a vendre els productes i, quan no són al mercat, són a l'escola, tot i que no fan classe. Els del primer torn decoren la parada –la brigada s'encarrega del muntatge de la parada– i els de l'últim torn la desmunten. Divideixen la producció entre els tres torns, de manera que cada torn té una quantitat determinada de productes per vendre i, si s'acaben, no en poden vendre més. Van decidir fer això perquè sempre venien tots els productes al primer torn i els altres dos es quedaven sense estoc.
- A **Martorell** la venda es fa el dia de mercat municipal setmanal i, com que dins del mercat no hi ha prou espai, les paradetes de les cooperatives es posen a fora, tot i que eviten al màxim possible desvincular-les del mercat. Durant tota la jornada es fan grups de nens i nenes per fer una visita al el mercat, durant la qual el responsable del mercat els regala una poma a cada un.
- A l'**Ajuntament de Manresa** i el **Consorti del Moianès** quan organitzen el mercat, col·loquen les parades del **programa CuEmE** al mig del mercat municipal, barrejades amb les parades del mercat, de manera que per tot el mercat es combinen parades habituals amb parades de cooperatives.
- A l'**Hospitalet de Llobregat** tenen moltes cooperatives, per això distribueixen les parades en dos mercats diferents: Bellvitge i Santa Eulàlia.
- A **Manlleu** també s'aprofita el dia del mercat perquè l'alumnat visiti les parades del mercat municipal i les parades del mercat de cooperatives que venen productes de quilòmetre zero.

- A l'**Agència del Berguedà** tenen moltes cooperatives CuEmE que pertanyen a municipis molt petits, per això s'acorda organitzar un mercat amb totes les cooperatives del territori, tant de primària (del programa CuEmE) com de secundària (d'un altre programa d'emprenedoria). A més a més, a tots els mercats que organitza l'Agència del Berguedà es col·loca un panell en un lloc visible del mercat per explicar en què consisteix el programa CuEmE amb fotos.
- A **Mollet del Vallès**, a més d'altres municipis, la policia municipal fa la ronda el dia del mercat i demana als paradistes si tenen el permís de venda en regla.



Realització del taller amb la cúpula Leonardo

- L'**Ajuntament del Prat del Llobregat** el dia del mercat organitza una activitat lúdica per les sòcies i els socis de les cooperatives que té la finalitat de reforçar els valors cooperativistes. Aquesta activitat es fa en paral·lel a la venda del mercat i hi van participant els cooperativistes que no els hi toca el torn de venda. Consisteix en la realització de tres tallers (cúpula de Leonardo, capsas de cartró i Kapla) que es fonamenten en donar una consigna perquè

4

l'alumnat creï construccions lliurement impulsant el treball en equip i la intercooperació entre els membres de les diferents cooperatives. La idea és que en aquesta activitat els socis i les sòcies de les cooperatives es puguin conèixer i treballar conjuntament. També s'instalarà una teranyina o mural perquè l'alumnat (i qui vulgui participar) deixin missatges sobre els valors cooperatius i l'aprenentatge que han realitzat en aquest procés. El monitoratge és a càrrec de la **cooperativa Tata Inti**.

- El **Consorci del Lluçanès** organitza la venda de totes les cooperatives dels diversos municipis participants al **CuEmE** en un únic dia, centralitzat a Prats de Lluçanès, coincidint amb el mercat setmanal de diumenge al matí.
- A **Sant Feliu de Llobregat** les cooperatives aprofiten per fer el mercat durant la **Fira de Sant Jordi** i la **Fira Comercial i Industrial del Baix Llobregat**, inclosa dins les **Festes de Primavera**, per aprofitar la gran afluència de visitants que té la ciutat.



Festes de Primavera de Sant Feliu de Llobregat

- A la **Mancomunitat Intermunicipal de la Vall del Tenes** les parades de les cooperatives estan al mercat municipal. Els i les alumnes es divideixen per torns: el primer torn amb l'ajut de la brigada munta la parada i fa un torn

de venda. El segon grup fa el segon torn de venda i ha de desmuntar la parada. L'estoc es divideix entre els torns perquè tothom pugui vendre per igual. Mentre un grup està venent a la parada, l'altre recorre el mercat i els seus voltants per a donar a conèixer la parada entre les persones visitants del mercat. Durant el matí, la policia municipal visita la parada i sollicita el permís de venda.

- A **Cerdanyola del Vallès** participen al mercat les entitats socials que les cooperatives s'han compromès a lliurar una part dels beneficis, per tal que els nens i nenes de les cooperatives, no només estiguin per la venda dels seus productes, sinó també s'impliquin en el compromís social d'aquestes entitats difonent les seves activitats i objectius.
- A **Granollers**, les parades es posen el dia del mercat municipal, el dijous. Es col·loquen barrejades entre les altres parades. Fa un parell d'anys que es fa en dos dijous per així facilitar la venda dels productes de totes les cooperatives i també que puguin estar en llocs cèntrics.
- A **Molins de Rei** s'ha promocionat la venda virtual de productes a causa de la situació de pandèmia mitjançant un banner a la web de l'Àrea d'Empresa per redirigir a la pàgina web de l'escola amb les fotos dels productes, descripció i preu i dades de contacte.



> Recursos del Kit CuEmE

- > **Dinàmica** [El permís municipal per a la fira o el mercat](#)
- > **Taller** [L'atenció al client, què cal saber?](#)
- > **Taller** [Creem el punt de venda](#)
- > **Taller** [Pensem la comunicació i la publicitat](#)
- > **Eina** [L'organització de la venda i les activitats durant el mercat](#)

4

d. Facilitar els tràmits d'alta de les cooperatives i acostar-les a l'ajuntament



Objectiu

Aquestes accions tenen un objectiu doble:

- Facilitar a les cooperatives tots els tràmits d'alta d'una cooperativa.
- Permetre que les cooperatives coneguin millor l'ajuntament (la missió, el funcionament, etc.).



> Paper de l'ens local



Per tramitar l'alta de la cooperativa, es proposen les accions següents:

- **Facilitar un model de sol·licitud de CIF** i altres models de documents (amb exemples d'altres cooperatives CuEmE).
- Organitzar la **formalització del registre de la cooperativa** a l'ajuntament. Es pot fer de diferents maneres:
 - > La cooperativa fa el tràmit presencialment a l'ajuntament.
 - > L'ajuntament es desplaça a l'escola.
 - > El tràmit es fa electrònicament (encasques sigui possible).

Per acostar l'ajuntament a les cooperatives, es proposa fer el següent:

- **Organitzar activitats de contacte amb la institució**, com ara que la cooperativa faci una visita a l'ajuntament, que els càrrecs electes rebin els cooperativistes, etc.

> Recomanacions:

- Cal explicar bé a les escoles tots els **passos que han de seguir per obtenir el CIF** (documentació necessària, terminis...). Es pot fer un taller previ a l'aula amb les cooperatives.



- Es recomana **vetllar perquè la documentació** que lliura la cooperativa **sigui correcta**.
- **Se suggereix** aprofitar el dia que els nens i nenes van a buscar el CIF per **fer una visita a l'ajuntament**.
- Es pot **aprofitar el dia que es va a buscar el CIF per fer altres activitats** previstes al programa **CuEmE**, com ara conèixer els padrins o fer una xerrada sobre les cooperatives.
- **En el cas dels ens supramunicipals** que tenen molts municipis adscrits sense personal tècnic que es pugui dedicar al programa, l'ens supramunicipal haurà de **preveure amb antelació com es coordinen les visites** de les escoles amb els ajuntaments respectius.

> Experiències:

- Molts ens locals aprofiten el moment de sol·licitar el CIF per fer un acte a l'ajuntament amb la presència de regidors o l'alcalde; alguns dels ens locals que ho fan són els **ajuntaments de l'Hostalet de Llobregat, Sant Quirze del Vallès, Sant Vicenç dels Horts, Mollet del Vallès, Argentona, Manresa, Navàs, Sitges, Sant Feliu de Llobregat i Gavà, la Mancomunitat Penedès-Garraf, el Consorci de la Vall del Ges, Orís i Bisaura, Consorci del Lluçanès i la Mancomunitat Intermunicipal de la Vall del Tenes**.



Una visita a l'Ajuntament els Hostalets de Pierola de l'alumnat de 5è de primària de l'Institut Escola Renaixença fa els tràmits per crear una cooperativa en el marc del programa CuEmE.

4

- La tècnica de promoció econòmica de l'**Ajuntament de Viladecans** es desplaça a les escoles per explicar el procediment per donar d'alta una cooperativa i la documentació associada a aquest tràmit.
- La tècnica de l'**Agència de Desenvolupament del Berguedà** es desplaça fins a les escoles dels municipis que participen en el programa a través de l'agència, com per exemple la d'Olvan, per lliurar-los el CIF.
- L'**Ajuntament de Martorell** aprofita que el dia del tràmit d'alta de les cooperatives els nens i nenes es desplacen fins a l'ajuntament per fer-los una visita a promoció econòmica i al viver d'empreses. També els presenten el padrí o la padrina.
- L'**Ajuntament de Manlleu** aprofita que els cooperativistes han de fer diferents tràmits (solicitud del CIF, permís de venda, etc.) per dur-los a terme en diferents equipaments o espais de l'ajuntament, com la Casa de la Vila, l'espai de cotreball, l'oficina de promoció econòmica; d'aquesta manera, els dona a conèixer.
- A **Cerdanyola del Vallès** l'alcalde, la regidora de promoció econòmica i el regidor d'educació es desplacen a lliurar el NIF de les cooperatives a les escoles. Allà visiten la classe pregunten per la marxa del projecte als alumnes i veuen els prototips.
- A **Granollers** les cooperatives trien la manera de fer els diferents tràmits, telemàticament o de forma presencial. Des de l'Ajuntament se'ls hi recomana que al menys un dels tràmits es facin de forma presencial, bé sigui la sol·licitud d'inscripció (amb el nom de la cooperativa triat) o la sol·licitud de poder vendre al mercat.

- > **Recursos del Kit CuEmE:**
- **Eina** [Constituïm la cooperativa](#)



3. Facilitar la relació dels agents del territori amb les cooperatives

Objectiu

Dur a terme accions orientades a vincular les cooperatives CuEmE amb els diferents agents del territori, que solen ser dels tipus següents: Entitats socials

- Empreses (en especial cooperatives)
- Entitats financeres
- Famílies
- Centres educatius
- Mitjans de comunicació



> Paper de l'ens local



Per assolir aquest objectiu, es proposen les accions següents:

- **Organitzar visites de les cooperatives escolars a empreses** (sobretot cooperatives), així com a altres agents (entitats socials, entitats financeres i d'altres, per exemple, escoles de disseny).
- Fer **difusió del projecte entre les entitats locals** del municipi per cercar possibles col·laboracions i, en funció de les necessitats, posar-se en contacte amb les entitats que les puguin cobrir.
- **Identificar les entitats del municipi que, pels seus objectius i activitats**, poden aportar més a cada fase del projecte; per exemple, si hi ha escoles de disseny al municipi, poden ajudar en la fase de creació del logotip; si hi ha entitats financeres al municipi, poden estar disposades a col·laborar; si hi ha altres cooperatives, es poden visitar, etc.

4

- **Proporcionar a les cooperatives les dades de contacte dels agents del territori** perquè les coneguin i puguin proposar-los col·laboracions.
- Organitzar les **visites d'aquests agents a les cooperatives** escolars.
- Convidar les cooperatives a **presentar el seu projecte en esdeveniments més amplis del territori** per donar a conèixer el programa i per facilitar la participació de nous agents.
- **Convidar les entitats locals del territori a participar en les activitats del programa CuEmE**, per exemple, en l'acte de clausura, les trobades...
- En les relacions amb tercers, **transmetre el missatge que es tracta d'un projecte de territori que va més enllà de l'escola** i que es vincula amb les entitats de l'entorn i la comunitat educativa.



Trobada de cooperatives escolars del Bages programa CuEmE

> **Recomanacions**

- **Cal pensar si es poden oferir alguns avantatges a les empreses que, de manera altruista, col·laboren amb el programa CuEmE** per incentivar la seva participació i



mantenir-la; per exemple, a les empreses que fan de padrines, les que fan tallers a l'aula, les que reben visites...

- Es recomana **aprofitar la llista d'empreses cooperatives que proporciona la Federació de Cooperatives de Treball de Catalunya per cercar cooperatives que es puguin visitar al territori** (vegeu Veiem com produeixen les empreses, al Kit CuEmE).
- Se suggereix **cercar col·laboracions amb els ateneus cooperatius** en cas que n'hi hagi al territori.
- Es pot **organitzar una trobada per donar a conèixer les ONG locals a les cooperatives**, per exemple, amb una mostra d'entitats perquè puguin triar a quina volen donar els beneficis.
- Es recomana, un cop s'ha triat **la entitat social a la que es donaran part dels beneficis, implicar-la en el procés** i que no esdevingui només una acció a final de curs en que es lliura aquesta donació. Les entitats es poden vincular a les cooperatives perquè aquestes treballin els valors solidaris, profunditzin en les necessitats que aquesta entitat cobreix, etc.
- Es recomana que, si és possible, **s'incentivi que les escoles treballin el finançament amb entitats de l'economia social i solidària**. Cal comprovar si al municipi hi ha entitats d'aquestes característiques, com els grups d'iniciativa territorial de Fiare (GIT), o entitats cooperatives com la Caixa d'Enginyers o Cajamar, ja que també parteixen dels valors socials i cooperatius que vol transmetre el projecte.
- **Cal motivar les escoles a cercar la implicació de les famílies**, i s'ha de tenir en compte que aquesta implicació és molt variable i depèn de l'entorn socioeconòmic i cultural; és a dir, en entorns molt problemàtics el problema principal és l'absentisme dels nens i nenes, per tant, és molt difícil que les famílies s'impliquin en el projecte; en entorns benestants de vegades tampoc hi ha gaire implicació familiar.

4



> Experiències

1. Experiències de col·laboracions i aliances amb diferents agents del territori:

Centres formatius

- Els **ajuntaments de Cornellà de Llobregat, Sabadell, Badalona i l'Hospitalet de Llobregat**, entre d'altres, impliquen els estudiants d'arts gràfiques o d'escoles de disseny (o similars) per fer un taller a l'aula, per exemple, el taller de logotips. Per exemple, l'**Ajuntament de Badalona** ha establert una col·laboració amb l'**Escola d'Art i Superior de Disseny Pau Gargallo** perquè faciliti informació als cooperativistes i hi col·labori en el procés de determinació de la imatge corporativa i de creació del logotip de cada cooperativa.
- A **Cerdanyola del Vallès** un institut de secundària s'ofereix a fer l'assessorament a les cooperatives com a servei comunitari.
- A **Granollers**, es cerca la relació amb els centres que ofereixen Batxillerat Artístic o els Cicles formatius de comerç i màrqueting. Per exemple, estudiants d'aquest cicle de l'IES Carles Vallbona han anat a les cooperatives a fer tallers sobre la imatge corporativa

Empreses i cooperatives

- Els **ajuntaments de Martorell, Viladecans, Badalona i Sabadell i el Prat de Llobregat**, entre d'altres, faciliten que l'alumnat que participa en el programa **CuEmE** rebí l'acompanyament de persones empresàries o emprenedores del municipi com a padrines de les cooperatives: cada cooperativa té un padrí o padrina, que és un empresari o empresària de petites empreses del municipi (forns, dissenyadors gràfics, etc.). Per exemple, a Badalona, **La Sargantana Cooperativa** fa un acompanyament a les cooperatives escolars i les apadrina de manera que,

una vegada ja s'han constituït, concerta trobades amb cada una d'elles per seguir-ne l'evolució i ajudar-les en el seu desenvolupament.

- L'**Ajuntament de Ripollet** es focalitza en l'Economia Circular i l'apropament de les escoles a les empreses dels diferents polígons industrials. Com ho fan? Les diferents empreses fan la donació de diferents materials (excedents) per tal que les Cooperatives d'Alumnes no hagin de comprar-les. Els tècnics de l'ajuntament, distribueixen els materials a través del Ripollet Pedala (Programa de ciclologística municipal) centralitzant matèries a cada una de les escoles, per tal que elles realitzin intercooperació e intercanvi de les matèries per crear els seus productes. Amb anterioritat, han posat en contacte les diferents cooperatives a través dels contactes de e-mails, i els hi han dit quin tipus de material té cada una de les cooperatives.
- L'**Ajuntament de Castellfollit del Boix** ofereix la possibilitat que cada curs l'alumnat entrevisti empresaris i empresàries del municipi, ja que cerca els empresaris disposats que els entrevistin i els posa en contacte amb les cooperatives.
- L'**Ajuntament de Sant Adrià de Besòs** ha creat una aliança estable amb una empresa d'estampació, fidelitzada amb el programa, que rep la visita de les cooperatives CuEmE cada curs.
- L'**Ajuntament de Rubí** ha fidelitzat una empresa de material escolar del municipi, **Jovi**, perquè cada curs rebí les visites de les cooperatives; aquestes visites es completen amb una xerrada sobre com es fa una bona comunicació i, a més, l'empresa els regala material per a la producció de la cooperativa.
- L'**Ajuntament del Prat de Llobregat** ha facilitat que una empresa de disseny gràfic, Saó Prat, realitzés un taller de logotip per assessorar als alumnes del **CuEmE** en el disseny i creació d'un logotip: el taller consisteix en una

4

primera part d'explicació (què és un logotip, tipus, importància d'un bon logotip, etc) i una segona part de treball en grups, per acabar triant democràticament el logotip que representarà la cooperativa. Es va acordar amb Saó Prat que s'incorporessin joves tutoritzats per Saó Prat a aquestes sessions per ajudar a l'alumnat, esdevenint, per tant, una experiència profitosa tant pels joves, com per l'alumnat de 5è de Primària.

- El **Consorti del Lluçanès** coordina el taller de logotip i imatge corporativa impartit per professionals del territori que ho fan de forma desinteressada.
- L'**Ajuntament de Manlleu** promou que una cooperativa del territori vagi a l'aula a fer una explicació en primera persona de què és una cooperativa, quin rol tenen els socis/es, com s'organitzen des de la seva vivència i experiència. Habitualment ho fa la **cooperativa E.I. SAM-BUCUS SCCL**.
- La **Mancomunitat Intermunicipal de la Vall del Tenes** cerca especialistes en disseny dels propis municipis per oferir un taller de disseny del logotip. També ofereix un taller de finançament, en el que, a més a més, es treballa la responsabilitat social. També organitza una visita a una cooperativa del territori, en la que veuen el seu funcionament.



- El **Consorti del Moianès** organitza una visita a la cooperativa vinícola d'Artés, on els responsables expliquen als alumnes perquè són cooperativa i quina és la gestió empresarial que caracteritza a les cooperatives. La visita la fan de manera conjunta totes les escoles **CuEmE**, de manera que també serveix de trobada.
- El **Consorti de la Vall del Ges, Orís i Bisaura** organitza tallers d'emprenedoria dinamitzats per la Maria Batet, que van adreçats tant a alumnes com a famílies.
- L'**Ajuntament de Premià de Mar** ha organitzat una visita virtual de la cooperativa Mir Serveis Socials, on va explicar a l'alumnat **CuEmE** què és una cooperativa, la seva tasca, com es va crear, el funcionament...La sessió va fomentar la participació de les cooperatives **CuEmE**, que també van explicar la seva experiència amb el programa.

Ateneus cooperatius

- L'**Ajuntament d'Igualada**, el **Consell Comarcal del Baix Llobregat**, el **Consell Comarcal d'Osona**, l'**Ajuntament de Manlleu** i l'**Ajuntament de Badalona** i **Ajuntament d'Argentona** són alguns dels ens locals que han arribat a un acord amb els ateneus cooperatius respectius per fer tallers a l'aula o establir altres col·laboracions. A continuació alguns exemples dels fruits d'aquests acords:
 - › Gràcies a la col·laboració amb l'Ateneu Cooperatiu del Baix Llobregat, s'han fet tallers per a l'alumnat sobre temes com publicitat (a Begues) i tècniques de venda (a Begues i Collbató).
 - › El tècnic de l'ateneu cooperatiu de la Catalunya Central imparteix el taller Què és una cooperativa a les cooperatives **CuEmE** de l'Escola Farigola, de Seva.
 - › Personal tècnic de l'Ateneu Cooperatiu de la Catalunya Central, col·labora amb la trobada comarcal de cooperatives d'Osona donant suport en el disseny i dinamització de la jornada.

4

- › L'Ateneu Cooperatiu del Maresme organitza una ruta de cooperatives amb les cooperatives **CuEmE** d'Argentina.

Entitats financeres

- L'**Ajuntament de Mataró** ha facilitat la implicació en el projecte de Biabanca, una entitat financera fictícia creada pels alumnes del cicle formatiu d'administració i finances de l'Institut Miquel Biada. Aquesta entitat fa el taller de finançament i ofereix préstecs a les cooperatives CuEmE si en necessiten.
- L'**Ajuntament de Prats de Lluçanès** ha facilitat que algunes entitats financeres amb oficines al territori, com el BBVA i CaixaBank, donin suport a les cooperatives en la fase de finançament.
- L'**Ajuntament de Sant Joan de Vilatorrada** cada curs facilita que les cooperatives puguin sol·licitar una entrevista a Fiare, una entitat financera de banca ètica, perquè valori si el projecte de la cooperativa podria rebre finançament i, si escau, atorgar-li un préstec.
- L'**Ajuntament de Badalona** aprofita la trobada de presentació de les cooperatives per organitzar un taller amb Fiare adreçat a totes les cooperatives.

Entitats socials

- Els **ajuntaments de Badalona, Vilafranca del Penedès i Sant Adrià de Besòs**, entre d'altres, donen suport a l'escola en l'elecció de l'entitat social a la qual destinaran part dels beneficis. Per exemple, l'Associació Fundació Salut Alta, AFANOC i la Fundació Ateneu Sant Roc, de Badalona, col·laboren amb les cooperatives CuEmE amb l'objectiu de facilitar informació i promoure el debat entre els i les cooperativistes en relació amb la responsabilitat social empresarial i el treball que fan les ONG de la ciutat en l'àmbit local i internacional.

Famílies

- La **Mancomunitat Penedès-Garraf**, com molts altres ens locals, propicia que els familiars que també són empresaris locals facin tallers o xerrades a les cooperatives.
- ## 2. Experiències en què el projecte CuEmE s'integra en actuacions pròpies del municipi i experiències en què les entitats del territori s'integren en les actuacions del projecte CuEmE
- L'**Agència del Berguedà** duu a terme una actuació per facilitar el contacte entre els cooperativistes i els emprenedors locals que consisteix a organitzar visites dels cooperativistes als quatre guanyadors del concurs anual d'idees emprenedores.
 - Per vincular les cooperatives **CuEmE** amb cooperatives reals, l'**Ajuntament de Manlleu** identifica possibles llocs de trobada entre aquests dos tipus de cooperativa, com per exemple la **fira Alternat**, en què cada curs participen les cooperatives **CuEmE**.
 - El **Consorci de la Vall del Ges, Orís i Bisaura** organitza premis per a emprenedors i convida una cooperativa CuEmE perquè expliqui tot el que fa, la qual cosa serveix per donar a conèixer el programa a altres agents i facilitar la possibilitat d'aconseguir nous col·laboradors.
 - Des de l'**Agència de Desenvolupament del Berguedà** es duen a terme diferents activitats per incorporar persones emprenedores i empreses al programa i fidelitzar la xarxa de col·laboradors.
 - L'**Ajuntament de Cerdanyola del Vallès** convida les entitats del territori a participar en el mercat de cooperatives.
 - L'**Ajuntament de Badalona**, entre altres municipis, convida totes les entitats del municipi a l'acte de cloenda.
 - L'**Ajuntament de Montornès del Vallès** va incorporar el **CuEmE** en una edició de la Fira de l'Economia Social i So-

4

lidària. Els cooperativistes van presentar el projecte i van explicar els seus productes.



> Recursos del Kit CuEmE

Al **Kit CuEmE** hi ha diversos recursos, alguns dels quals ja s'han esmentat en altres apartats, que ofereixen orientacions als ens locals per implicar les entitats del territori en el programa:

- **Eina** [Els padrins.](#)
- **Dinàmica** [Fonts d'inspiració: coneixem els comerços del barri, poble o ciutat.](#)
- **Dinàmica** [El permís municipal per a la fira o el mercat.](#)
- **Dinàmica** [Escollim l'entitat social.](#)
- **Els tallers** que es proposa que l'ens local organitzi a l'aula amb el suport de l'escola (esmentats a l'apartat IV.2.a, «Fer tallers a l'aula») també se suggereix que es facin amb la col·laboració d'entitats del territori vinculats al tema de què es tracti:
 - > **Taller:** [Què és una cooperativa.](#)
 - > **Taller:** [Taller per a la creació d'un logotip.](#)
 - > **Taller:** [Com és el nostre entorn? Coneixem millor el patrimoni local.](#)
 - > **Taller:** [Com és el nostre entorn? Coneixem millor el barri, poble o ciutat.](#)
 - > **Taller:** [Produïm dins l'economia circular.](#)
 - > **Taller:** [Posem preus als productes. Què hem de saber per posar preus als productes.](#)
 - > **Taller:** [Taller de creativitat per generar idees de producte.](#)
 - > **Taller:** [L'atenció al client, què cal saber?.](#)
 - > **Taller:** [Creem el punt de venda.](#)
 - > **Taller:** [Pensem la comunicació i la publicitat.](#)

4. Facilitar les accions de comunicació de les cooperatives

Objectiu

Dur a terme accions amb l'objectiu de donar suport a les cooperatives a l'hora de difondre i comunicar el projecte al territori al llarg de les diferents fases. Inclou accions com ara les següents:

- Facilitar l'accés als mitjans de comunicació local.
- Promoure el paper dels nens i nenes com a comunicadors (mitjançant vídeos, presentacions de Power-Point, entrevistes, relats o altres vies).

Per garantir la visió global del projecte és important que l'ens local vetlli perquè en les comunicacions s'incloguin els aspectes següents:


- Els valors, hàbits i capacitats emprenedores que es treballen i que serviran a l'alumnat per impulsar projectes personals, professionals i laborals al llarg de la seva vida.
- El caràcter de projecte de territori.
- La part dels beneficis que es destina a la responsabilitat social corporativa.

> Paper de l'ens local

Per **posar en contacte les cooperatives amb els mitjans de comunicació locals** (televisió local, ràdio, premsa, web de l'ajuntament, web del programa CuEmE), es poden dur a terme diferents activitats, com ara les següents:

- **Promoure que es facin entrevistes** als cooperativistes.
- **Promoure** el paper dels nens i nenes com a comunicadors mitjançant **vídeos, presentacions, entrevistes, relats o altres vies.**

4

- Promoure que es facin reportatges, notes de premsa i fulls informatius sobre la iniciativa.
 - Crear enllaços permanents a la informació, notícies i activitats del programa en diferents pàgines web.
 - Incentivar la creació d'etiquetes en les xarxes socials com ara #mercat20xx o #CuEmE20xx.
 - Obrir un compte propi d'una xarxa social.
 - Aconsellar les cooperatives i donar-los suport, si escau, perquè creïn el seu propi blog del projecte com a element de comunicació.
- 
- > **Recomanacions**
- Es poden fer sessions o tallers de comunicació a les cooperatives.
 - Es recomana facilitar que els nens i nenes puguin fer falques de ràdio i entrevistes a la ràdio o televisió local sempre que es pugui, ja que els agrada molt.
 - Donar suport a les escoles per fomentar l'ús de les xarxes socials i aprofitar per treballar les competències digitals, especialment les comunicacions interpersonals i la col·laboració i l'ús segur de les xarxes.



> **Experiències**



- L'**Ajuntament de Gavà** organitza una visita de la televisió local a totes les escoles que participen en el programa a l'inici de curs.
- Els **ajuntaments de Gavà, Castellfollit del Boix, Manlleu** i la **Mancomunitat Intermunicipal de la Vall del Tenes**, entre d'altres, fan les gestions pertinents perquè la revista local, el diari local o el butlletí electrònic de l'ajuntament difonguin el projecte en diferents ocasions.
- Els **ajuntaments de Sant Quirze del Vallès, Mataró, Tordera, Martorell i Cornellà de Llobregat**, entre d'altres, han donat suport a la creació d'una falca de ràdio. Per exemple, a Martorell fan un taller a l'aula sobre com es fa una falca de ràdio.
- Els **ajuntaments de Martorell, Sant Adrià de Besòs, Cornellà de Llobregat, Castellfollit del Boix i Manlleu**, entre d'altres, faciliten que la ràdio local s'impliqui en el projecte, per exemple, fent una entrevista als cooperativistes.
- L'**Ajuntament de Mollet**, a l'inici de curs emet nota de premsa als mitjans de comunicació per informar de l'inici del projecte i donar-lo a conèixer a la ciutadania. També es convoca a la premsa durant l'acte de benvinguda i de lliurament del NIF per tal de continuar amb els impactes informatius.
Durant el curs escolar es proposa a les cooperatives participar en el **programa "Enfoca't" de Ràdio Mollet** per explicar en quina fase del projecte estan i perquè expliquin la seva experiència. Per donar a conèixer els productes que oferiran al Mercat de les cooperatives se'ls proposa preparar falques de ràdio per emetre durant 15 dies a través de Ràdio Mollet o gravar vídeos breus per fer-ne difusió a les xarxes socials del servei d'emprenedoria. El dia de mercat, es convoca als representants polítics i als mitjans de comunicació per tal de generar impactes comunicatius.

4

- L'**Ajuntament d'Argentona** facilita la implicació de Ràdio Argentona. Aquesta emissora ajuda als alumnes de les cooperatives a fer les seves falques publicitàries, les enregistra i les emet per ràdio dues setmanes abans de la data del mercat. El dia de mercat també difonen la iniciativa a través dels mitjans de comunicació disponibles: ràdio, web, xarxes socials,...



Enregistrament de la falca de ràdio a l'emissora de Martorell, estratègia de comunicació per impulsar la venda.

- Els **ajuntaments de Martorell i Premià de Mar**, entre d'altres, fan un vídeo resum de tot el procés, el qual esdevé l'element principal de comunicació i difusió del programa **CuEmE** de cara als pròxims cursos.
- L'**Ajuntament de Vilafranca del Penedès** facilita que la televisió local es desplaci al mercat de cooperatives.
- Des de la **mancomunitat de la vall de tenes** a l'inici del programa les cooperatives es presenten al seu ajuntament. L'acte és registrat per la televisió local i se'n fa una notícia que es publica a les xarxes socials i a les webs municipals i de la mancomunitat.
- La majoria d'escoles difonen el programa al seu web i en molts casos creen un blog específic per informar del progrés del projecte i de les activitats de cada fase.



> Recursos del Kit CuEmE

- Eina **Donem a conèixer el que fem**: en aquesta eina es resumeixen tots els recursos del Kit CuEmE que tenen per objectiu fer difusió de la cooperativa en cada fase del projecte. D'aquesta manera, l'ens local pot identificar com pot donar suport a les cooperatives a l'hora de donar a conèixer el que fan.

5. Fer el seguiment de les escoles participants

Objectiu

Dur a terme accions per donar suport a les escoles participants.



> Paper de l'ens local



Per assolir aquest objectiu, es proposa fer el següent:

- Definir un sistema de coordinació entre l'ens local i les escoles, per exemple:
 - > Determinar reunions periòdiques.
 - > Combinar el seguiment presencial (reunions) amb contactes telefònics, correus electrònics...
- **Presentar el programa** al consell escolar, al consell educatiu o escolar municipal i a les famílies.
- **Vetllar per la continuïtat** de les escoles.
- **Gestionar les eventuals baixes** (temporals o definitives).



4

> Recomanacions

Direccions



- **Cal vetllar perquè les direccions de les escoles s'impliquin en el projecte.** Es pot proposar que se signi un document de compromís d'incorporació del programa en el projecte educatiu del centre per part de la direcció.

Tutors i tutores

- **La primera reunió es pot fer conjunta amb els tutors i tutores** de totes les escoles perquè es coneguin i s'ajudin entre ells.
- Es recomana **programar des de principi de curs les activitats del programa CuEmE**, ja que el calendari escolar és poc flexible i durant el curs és difícil afegir-hi activitats.
- Es pot plantejar **fer alguns tallers dirigits al professorat** de les escoles per ajudar-lo en aquelles parts del programa en què tinguin més dificultats o interès.
- Quan es detecta certa desmotivació per part dels tutors o tutores que fa molts anys que participen en el programa i duen a terme les mateixes actuacions, **es recomana plantejar propostes dirigides a innovar i introduir canvis que els engresquin i els tornin a motivar.**
- **Quan es detecta que és difícil coordinar els equips** de mestres per facilitar el traspàs d'un curs a l'altre (perquè marxen del centre o per altres motius), **es recomana trobar mecanismes per suplir-ho**, com ara mitjançant la implicació de la direcció perquè faci el traspàs o més suport a l'inici del curs per part del personal tècnic de l'ens local.

Familiars

- Es pot **aprofitar la reunió d'inici de curs amb les famílies per explicar-los el projecte** i, si cal, fer una reunió específica del programa CuEmE.
- **En els casos en què es detecten reticències respecte al projecte** per part de les famílies, es recomana **fer una**

sessió específica en què no només s'explica el programa, sinó que també **es pot sensibilitzar sobre l'emprenedoria.**

Eines

- **Quan el nombre d'escoles augmenta** i fer el seguiment de tots els centres presencialment esdevé més difícil, **es recomana aprofitar altres eines**, com el contacte mitjançant Skype, les trucades o els correus electrònics, per disminuir la càrrega de treball dels tècnics i tècniques.
- **Es recomana tenir un grup de WhatsApp o un altre element conjunt, amb el professorat i les direccions de les escoles.** Ara bé, cal establir que només és per a dubtes i temes urgents; la resta de temes es poden tractar per correu electrònic i telèfon.
- **Preveure mecanismes de comunicació** amb les escoles **alternatius a la presencialitat** (mòbils, reunions zoom)...



> Experiències

- A l'**Ajuntament de Sitges** aprofiten diverses ocasions per donar a conèixer el programa. Per exemple, durant el Consell Escolar Municipal del mes de maig la tècnica de l'ajuntament el presenta acompanyada d'una escola participant. També es presenta el programa a les jornades de portes obertes a les famílies.
- L'**Ajuntament de Viladecans** i la **Mancomunitat Penedès-Garraf** elaboren una guia pràctica sobre el projecte i l'estratègia local, que es lliura a principi de curs al professorat i té per objectiu facilitar-ne la implicació.
- Els **ajuntaments de Martorell** i **Granollers** fan un taller de sensibilització sobre l'emprenedoria per a famílies. En el cas de l'Ajuntament de Granollers, el taller té com a objectiu que les famílies simulin la creació de la seva pròpia cooperativa.
- El **Consell Comarcal del Vallès Occidental** també duu a terme una activitat de sensibilització respecte a l'em-

4

prenedoria per a totes les famílies de l'escola a través de l'AMPA.

- Els **ajuntaments de l'Hospitalet de Llobregat i Martorell** fan una trobada a l'inici del curs en què apleguen totes les escoles del municipi amb l'objectiu d'acordar un calendari d'actuacions i facilitar la relació i l'intercanvi d'experiències entre les escoles. Fruit d'aquesta reunió s'estableix el calendari d'actuacions detallat per a cada escola al llarg del curs, en què es fixen les dates per fer tallers, visites, etc.
- La tècnica de l'**Agència del Berguedà** visita cada escola a principi de curs i conjuntament estableixen un calendari de treball per poder fer el seguiment del projecte al llarg del curs.
- El **Consorti del Lluçanès** organitza una reunió conjunta a inici del curs escolar amb totes les escoles participants del Lluçanès. A mitjans de febrer es programa una reunió individual de seguiment amb cada escola. Finalment, a final de curs, reuneix de nou a totes les escoles per fer una altra reunió conjunta, en aquest cas d'avaluació i tancament.



El projecte de cooperativisme escolar CuEm a Montornès

- A l'**Ajuntament de Viladecans** es distribueixen les escoles entre les tècniques de l'ajuntament i això ajuda al seguiment de tot el procés i facilita la comunicació amb les cooperatives. A més a més, realitzen dues reunions conjuntes al curs amb tots els tutors i tutores, una a l'inici de curs on plantegem tota l'estratègia local i les accions del curs, una altra cap al mes d'abril on treballem el mercat de cooperatives i l'acte de cloenda
- La **Mancomunitat de la Vall del Tenes** manté un contacte continu i simultani amb tots els tutors i tutores amb un grup de correu electrònic i es fa un treball personalitzat amb cada escola amb visites periòdiques coordinades amb els tècnics municipals.
- L'**Ajuntament del Prat de Llobregat** contacta de manera contínua amb les escoles i els facilita enllaços a diferents **recursos del Kit CuEmE** abans de l'inici de cada fase.

> Recursos del Kit CuEmE

Al **Kit CuEmE** hi ha dos recursos per orientar l'ens local en la coordinació amb les escoles per garantir el seguiment dels centres en el progrés al llarg del projecte i donar-los suport en les seves necessitats:

- [Eina per concretar el paper de l'ens local en el projecte educatiu a l'aula.](#)
- [Eina per planificar la feina del curs: cronograma.](#)

4

6. Promoure el creixement del programa

Objectiu

Dur a terme accions amb la finalitat de promoure el creixement del programa amb la incorporació de noves escoles.



> Paper de l'ens local

Per assolir aquest objectiu, es proposen **dues accions**:



- Posar-se en contacte amb escoles que encara no participen en el programa i explicar-los-el.
- Posar en contacte escoles que participen en el programa CuEmE amb escoles que s'hi puguin incorporar.



> Recomanacions

- L'experiència de les escoles que participen en el programa és un element essencial per fomentar la participació d'altres escoles que són més reticents, per tant, es pot **fomentar que les escoles CuEmE els expliquin la seva experiència**.
- Si es detecta que les possibles **escoles noves** són reticents, **cal pensar mecanismes de comunicació presencials o creatius**, ja que només amb un correu electrònic informatiu és difícil convèncer-les.
- Si és possible, **es recomana fer un vídeo de tot el procés viscut** per les escoles actuals **com a element de comunicació a escoles noves** potencials.
- En el cas d'**escoles que tenen menys demanda d'alumnat**, **se suggereix convidar-les a participar en el programa**, ja que pot ser una manera d'impulsar-les.
- **Es recomana convidar les escoles potencials a assistir el curs següent als esdeveniments més rellevants del programa**, per exemple a l'acte de clausura, el mercat, la trobada de cooperatives, etc.

- Quan la dificultat d'incorporar escoles noves ve donada perquè **l'ens local no té prou recursos per ampliar el nombre d'escoles**, ho ha de comunicar a la Diputació de Barcelona per cercar solucions.
- Per gestionar **les baixes**, **cal identificar-ne els motius**; si són per insatisfacció o bé per cansament, cal mirar de reconduir la situació o evitar que es repeteixi en altres escoles.



> Experiències

- L'**Ajuntament de Viladecans** envia un correu electrònic a totes les escoles que encara no participen en el programa al mes de maig amb l'objectiu que d'incorporar-hi nous centres el curs següent. Ha obtingut bons resultats, ja que sempre ha tingut escoles que volen participar-hi.
- A l'**Ajuntament del Prat de Llobregat** el programa **CuEmE** s'inclou en el catàleg d'activitats d'educació i d'aquesta manera els mestres poden demanar participar en el programa. Se'ls fa una entrevista per ampliar la informació.
- L'**Ajuntament de Martorell** cada any fa un vídeo resum de tot el curs, que també té la funció d'explicar el projecte a les escoles noves.
- La **Mancomunitat Intermunicipal de la Vall del Tenes**, mitjançant les tècniques d'educació municipals, transmet la informació del programa i les notícies generades a la resta d'escoles dels municipis.
- L'**Ajuntament d'Argentona**, convida a participar a l'escola que no porta a terme el projecte en l'acte de cloenda, on es passen els vídeos resums de la feina desenvolupada per cada cooperativa i es donen els beneficis a cada entitat.



5

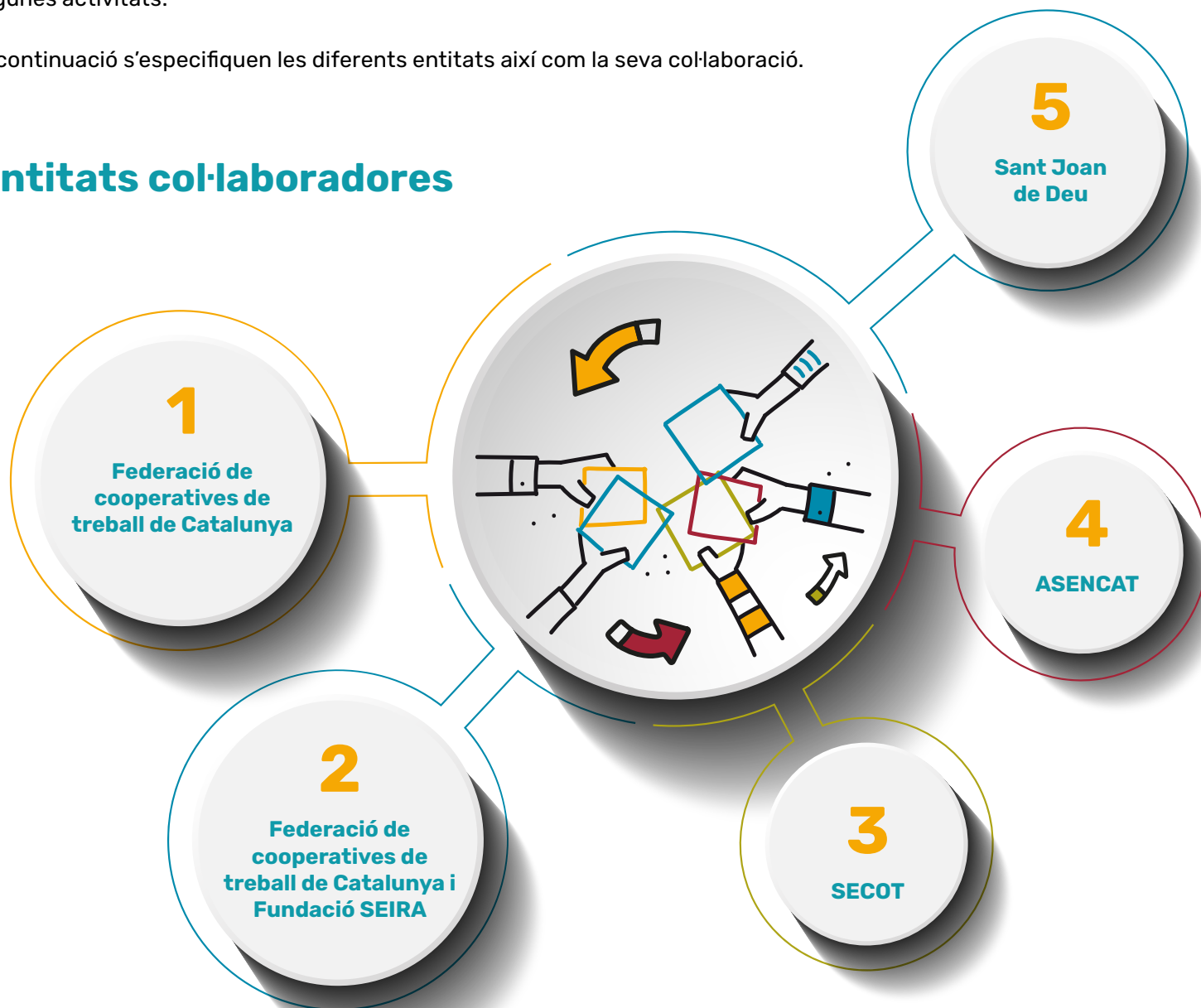
Entitats col·laboradores

5

Per tal de poder ajudar als ens locals en la tasca de desenvolupament de la seva estratègia local, la **Diputació de Barcelona** s'ha ficat en contacte amb algunes entitats col·laboradores que estan a la disposició de les escoles i dels ens locals per tal de facilitar algunes activitats.

A continuació s'especifiquen les diferents entitats així com la seva col·laboració.

Entitats col·laboradores

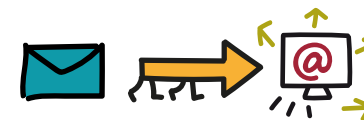


5

1. Federació de cooperatives de treball de Catalunya

La Federació de Cooperatives de Treball de Catalunya col·labora amb el programa CuEmE oferint a l'inici de cada curs, un llistat d'empreses cooperatives del territori on hi ha municipis amb escoles que estan en el programa.

Aquest llistat ofereix les dades de contacte d'aquelles cooperatives que estan disposades a rebre visites a les seves instal·lacions per part de les escoles i l'envia la Diputació de Barcelona cada any.



Cornellà de Llobregat	Pati Blau Llibres, Sccl	patiblaullibres@gmail.com
El Prat de Llobregat	Som Gestió, Sccl	info@somgestio.coop
El Prat de Llobregat	Heres Social	info@heressocial.eu
Gavà	Orgànic, Sccl	cooperativaorganic@gmail.com
Gavà	Els Nous Rals	llibreria@elsnourals.cat
Granollers	La Gralla, Sccl	lagralla@lagralla.com
Igualada	Taller Àuria, Sccl	cooperativa@auriagrup.cat
Sabadell	Estratègies socials per al territori i els espais lliures, Estel, SCCL	info@plaestel.org
Terrassa	Alternativa 3, Sccl	alternativa3@alternativa3.com
Vic	Dies D'agost, Sccl	info@diesdagost.cat

5

2. Federació de cooperatives de treball de Catalunya i Fundació SEIRA

D'altra banda, la **federació de cooperatives de treball de Catalunya**, juntament amb la **Fundació Seira** (organització sense ànim de lucre que, d'entre altres activitats, coordina i dinamitza la **xarxa Financoop**, formada per entitats bancàries d'origen públic o privat) ofereixen la possibilitat de simular un préstec bancari per a les cooperatives.

Proposta d'Activitat

L'objecte de la col·laboració és que les cooperatives escolars disposin de **la possibilitat per accedir a un préstec de 150 euros d'una entitat de banca cooperativa o ètica**, per facilitar el finançament de les activitats educatives incloses en el projecte.



Les activitats principals:

- Les cooperatives escolars poden defensar el projecte davant l'entitat financera.
- Les cooperatives escolars que ho sol·liciten poden rebre un **préstec de 150 euros**, simulant un procediment formal de préstec.

Les entitats financeres que participen són entitats de banca cooperativa, algunes de les quals a més a més són banca ètica. Es tracta d'entitats que disposen de poques oficines al territori. El professorat decidirà si vol fer l'activitat de forma telemàtica, que representants de la cooperativa es desplacin a l'oficina de l'entitat o que alguna persona de l'entitat vingui a l'escola. Degut a que aquesta activitat la dinamitza personal voluntari de les diferents entitats, és possible que, en alguns casos no tinguin disponibilitat d'anar presencialment a l'escola. En aquestes situacions, **Fundació Seira** oferirà la possibilitat de defensar el projecte de forma telemàtica per videoconferència.

Les entitats financeres que participen són les següents:

- **Fiare** (Banca Ètica)
- **Coop57** (Banca Ètica)
- **Cajamar**

Protocol d'actuació

L'escola contacta amb la **Fundació Seira** i **Federació de Cooperatives de Catalunya** per concertar la trobada mitjançant correu electrònic a l'atenció del **Sr Miguel Linde** i **Jordi Dalmau** (miguel.linde@fundacioseira.coop i jordi@cooperativest treball.coop) amb còpia a la tècnica de la **Diputació de Barcelona**, **Sra. Núria Falguera** (falguera pn@diba.cat), i al/ a la referent del seu ens local.

Aquest correu ha d'incorporar les dades següents:

- Nom de l'escola i la cooperativa.
- L'activitat de la cooperativa i els tipus de productes que fabriquen.
- On vol que es desenvolupi la trobada, a les instal·lacions de l'entitat, a les de l'escola o virtualment.
- Si demana o no el préstec.
- Persones que signaran el préstec: tutors/es, president/a i secretari/ària de la cooperativa i/o altres...
- Expressar si hi ha preferència en quant a entitat de banca ètica.

Abast del territori

Tota la **província de Barcelona**, ja sigui presencial o per videoconferència.

Dades de contacte

- **Persones de contacte:** Miguel Linde
- **Telèfon:** 93 318 81 62
- **E-mail:** miguel.linde@fundacioseira.coop



5

3. SECOT

SECOT (Seniors Españoles para la cooperación técnica) és una associació sense ànim de lucre que disposa de voluntaris/es sènior que sent persones professionals directives i empresàries desitgen oferir la seva experiència i coneixements en la gestió empresarial de qui ho necessiti.

Proposta d'Activitat

Possibilitat d'impartir 9 xerrades - tallers complementaris a les fases del programa CuEmE.



Els formadors seran els Sèniors que amb els seus coneixements i experiència empresarial, emprenedora i directiva, tenen la capacitat tècnica i acadèmica per impartir les activitats formatives per desenvolupar aquests objectius.

Proposta Metodològica:

Sessions de màxim 40' portades ocasionalment per dos sèniors, si cal un especialista en el camp de l'àrea a tractar.

Les sessions:

- Tema:** *Preparem-nos per emprendre.*
(Taller on Secot té més experiència)
- Tema:** *Creem la cooperativa.*
- Tema:** *Generem idees de producte.*
- Tema:** *Dissenyem la imatge i comuniquem.*
(Taller on Secot té més experiència)
- Tema:** *Escollim els productes i com els produïm.*
(Taller on Secot té més experiència)
- Tema:** *Cerquem finançament.* (Taller on Secot té més experiència)
- Tema:** *Ja tenim el producte acabat.*
- Tema:** *Fem la venda.* (Taller on Secot té més experiència)
- Tema:** *Recollim els fruits de la cooperativa.*

Abast del territori

Comarca preferent: **Barcelonès** i **Baix Llobregat**, oberts a desplaçaments d'un **màxim aproximat de 30 km.**

Per distàncies superiors, disponibilitat de realitzar sessions telemàtiques.

Centres educatius suggerits per els Ens Locals d'aquesta comarca i considerem que abans de la xerrada es convenient un intercanvi de parers amb el professorat encarregat dels alumnes.

Dades de contacte

- Persona de contacte:** Administració Secot – Noelia
- Telèfon:** 934169482
- E-mail:** secotbcn@cambrescat.org

5

4. ASENCAT

Persones amb esperit col·laborador, altruista, que han assolit responsabilitats a la vida laboral i poden transmetre la seva expertesa en el marc d'una associació sense afany de lucre.

Proposta d'Activitat

Possibilitat d'impartir 9 xerrades – tallers complementaris a les fases del programa **CuEmE**.

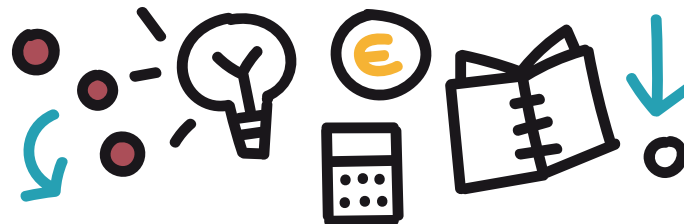
Els formadors seran els Sèniors que amb els seus coneixements i experiència empresarial, emprenedora i directiva, tenen la capacitat tècnica i acadèmica per impartir les activitats formatives per desenvolupar aquests objectius.

Proposta Metodològica:

Sessions de màxim 40' portades ocasionalment per dos sèniors, si cal un especialista en el camp de l'àrea a tractar.

Les sessions:

- 1. Tema:** Preparem-nos per emprendre.
- 2. Tema:** Creem la cooperativa.
- 3. Tema:** Generem idees de producte
- 4. Tema:** Dissenyem la imatge i comuniquem.
- 5. Tema:** Escollim els productes i com els produïm.
- 6. Tema:** Cerquem finançament
- 7. Tema:** Ja tenim el producte acabat.
- 8. Tema:** Fem la venda.
- 9. Tema:** Recollim els fruits de la cooperativa.



Abast del territori

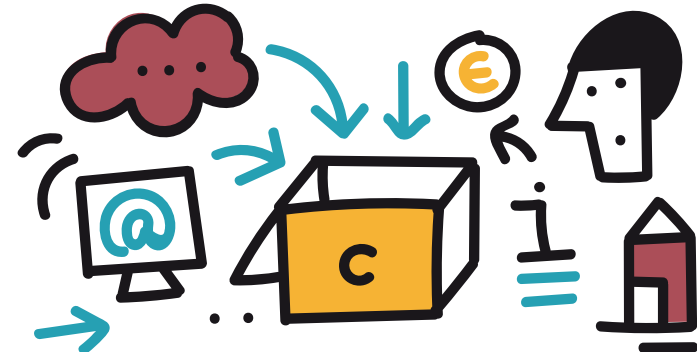
Poden ser centres que estiguin a les comarques o a poblacions properes a on tenim oficines i que són:

- **Baix Llobregat i Barcelonès** que s'atendria des de la nostra oficina de Barcelona
- **Berguedà** que s'atendria des de la nostra oficina de Berga
- **Maresme** que s'atendria des de la nostra oficina de Mataró
- **Osona** que s'atendria des de la nostra oficina de Vic
- **Vallès Occidental** que s'atendria des de la nostra oficina de Granollers
- **Vallès Oriental** que s'atendria des de la nostra oficina de Sabadell

Dades de contacte

- **Persona de contacte:** Administració ASENCAT
- **Telèfon:** 722574445 o 934169375
- **E-mail:** admin@asencat.cat

Considerem que abans de les possibles xerrades, és convenient un intercanvi de parers amb el professorat encarregat dels alumnes.



5

5. Sant Joan de Déu

El programa #educaSJD d'Obra Social Sant Joan de Déu es posa a disposició de les escoles per col·laborar i dotar de valor social les iniciatives i cooperatives creades pels infants de primària

El primer pas per dotar de valor social un projecte empresarial és entendre quina és la seva raó de ser. Abans de planificar la producció, la difusió i la distribució dels productes o serveis a oferir, és important plantejar per a què o per a qui es treballa.

Entendre que hi ha persones en situació vulnerable i que, com a ciutadans i ciutadanes, podem millorar la situació d'exclusió en la que viuen, ofereix al·licients per ser emprenedores i emprenedors que treballen aportant el seu granet de sorra a la transformació social i a l'assoliment dels Objectius del Desenvolupament Sostenible (ODS).

**OBJECTIUS
DE DESENVOLUPAMENT
SOSTENIBLE**



Proposta d'Activitat

És per això que el programa ofereix un taller amb l'alumnat amb els següents objectius:

- Conèixer els diferents àmbits de la vulnerabilitat.
- Minimitzar els estigmes i prejudicis que s'hi vinculen.
- Identificar una acció solidaria a l'abast dels infants que ajudi a disminuir la vulnerabilitat dels col·lectius atesos.
- Relacionar les propostes amb els Objectius del Desenvolupament Sostenible als que es dona resposta.

Abast del territori

- **Baix Llobregat i barcelonès** en format presencial.
- **Resta de comarques en format online.**
- **Possibilitat** d'accedir a la documentació en cas que l'escola ho vulgui treballar de manera autònoma.

Dades de contacte

- **Persona de contacte:** Noemí Pes
- **Telèfon:** 932 532 136 - ext. 290
- **E-mail:** educa@sjd.es



© Obra Social Sant Joan de Déu

Programes educatius de l'Obra Social de Sant Joan de Déu.

