

Treballs per a la millora de la prevenció d'incendis en les urbanitzacions. Diputació de Barcelona

Gestió d'Emergències Municipals i Protecció Civil: Espai d'experiències 10 juny 2024

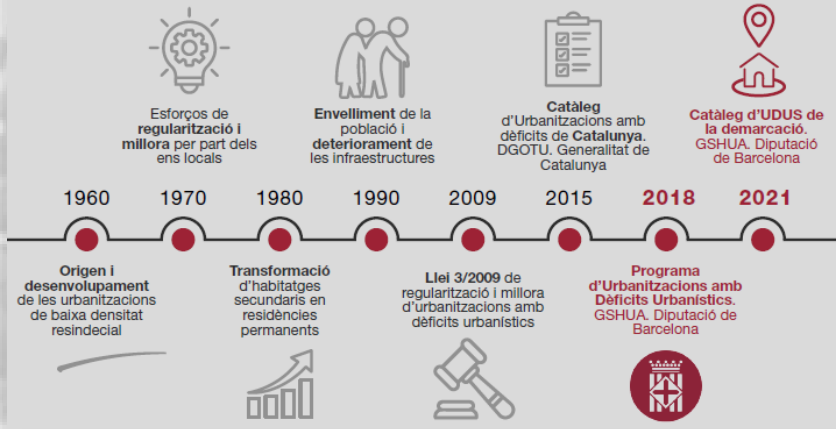


Urbanitzacions amb Dèficits Urbanístics

a la demarcació de Barcelona

1 de 2

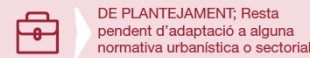
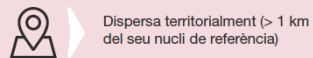
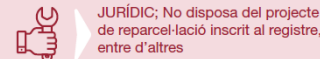
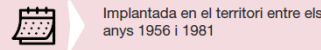
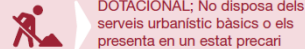
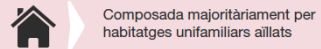
Cronologia



Els conceptes

Una **URBANITZACIÓ** és una implantació residencial de baixa densitat

Una **UDU (Urbanització amb Dèficits Urbanístics)** és una URBANITZACIÓ amb un o alguns dels següents dèficits



Urbanitzacions amb Dèficits Urbanístics

a la demarcació de Barcelona

2 de 2

Les problemàtiques



L'acció DIBA

Programa d'Urbanitzacions amb Dèficits Urbanístics
Servei d'Urbanisme. GSHUA

Suport als ens locals



RECURS ESPECÍFIC DINTRE DEL CATÀLEG DE SERVEIS "Estratègies i instruments urbanístics per urbanitzacions amb dèficits urbanístics"

- DIES (Diagnòs Estratègiques)
- Informes tècnics, jurídics o sectorials
- Figures planejament
- Instruments de gestió

CONSULTES GSHUA



Coneixement i prospectiva



CATÀLEG D'UDUS DE LA DEMARCACIÓ DE BARCELONA

VISOR D'UDUS DE LA DEMARCACIÓ DE BARCELONA

Elaboració d'ESTUDIS:

- L'IMPACTE ECONÒMIC I FINANCER de la baixa densitat sobre les hisendes locals
- La perspectiva de la baixa densitat des d'una PERSPECTIVA INTEGRAL
- Estudi comparat d'estratègies d'actuació sobre UDUS en SNU

Aliances



Col·laboració amb la resta d'AGENTS I ADMINISTRACIONS implicades en la seva regulació i gestió. Grups de treball i taules de debat.

- Grup de treball sobre solucions ALTERNATIVES D'URBANITZACIÓ en teixits residencials de baixa densitat

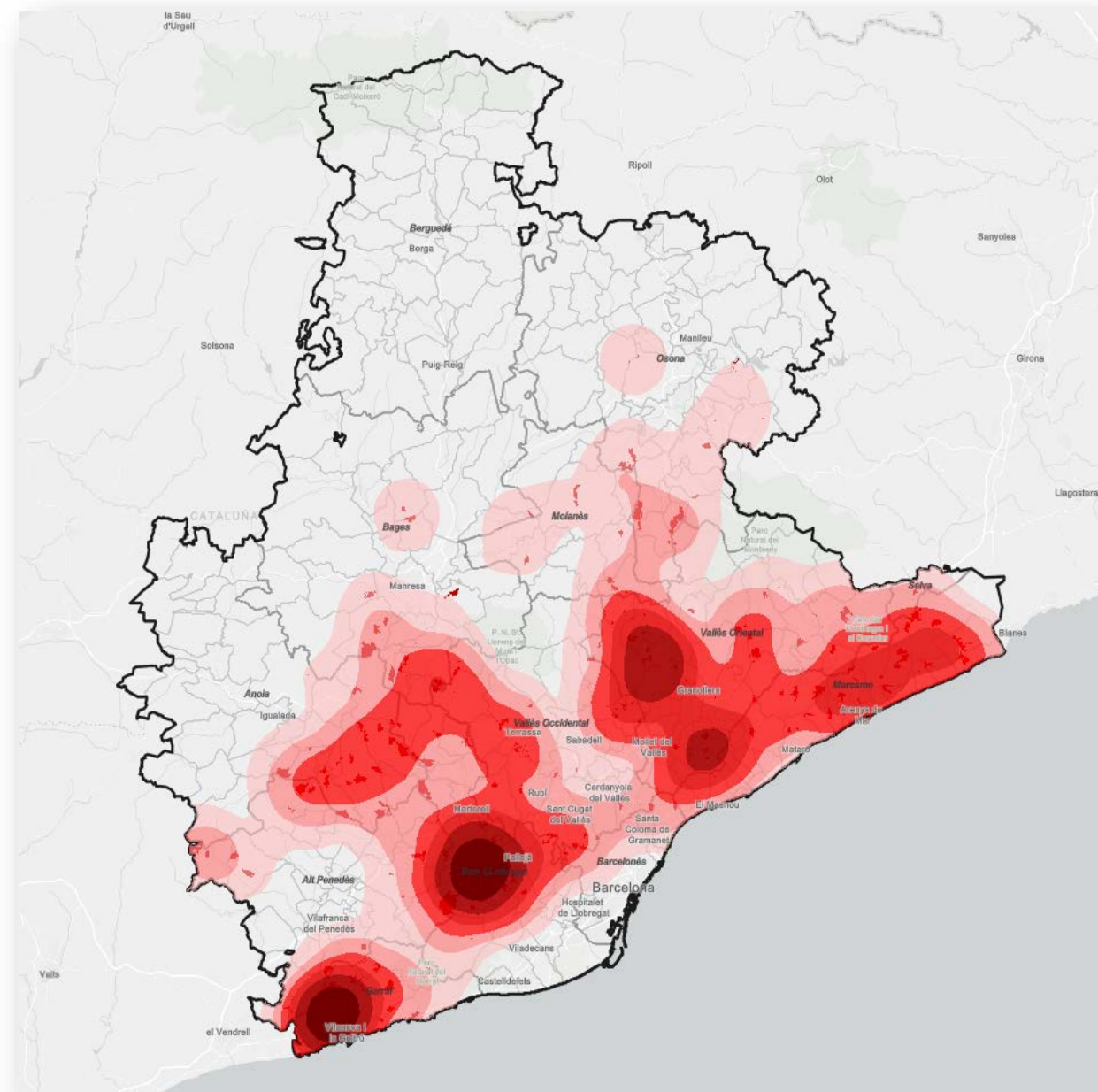
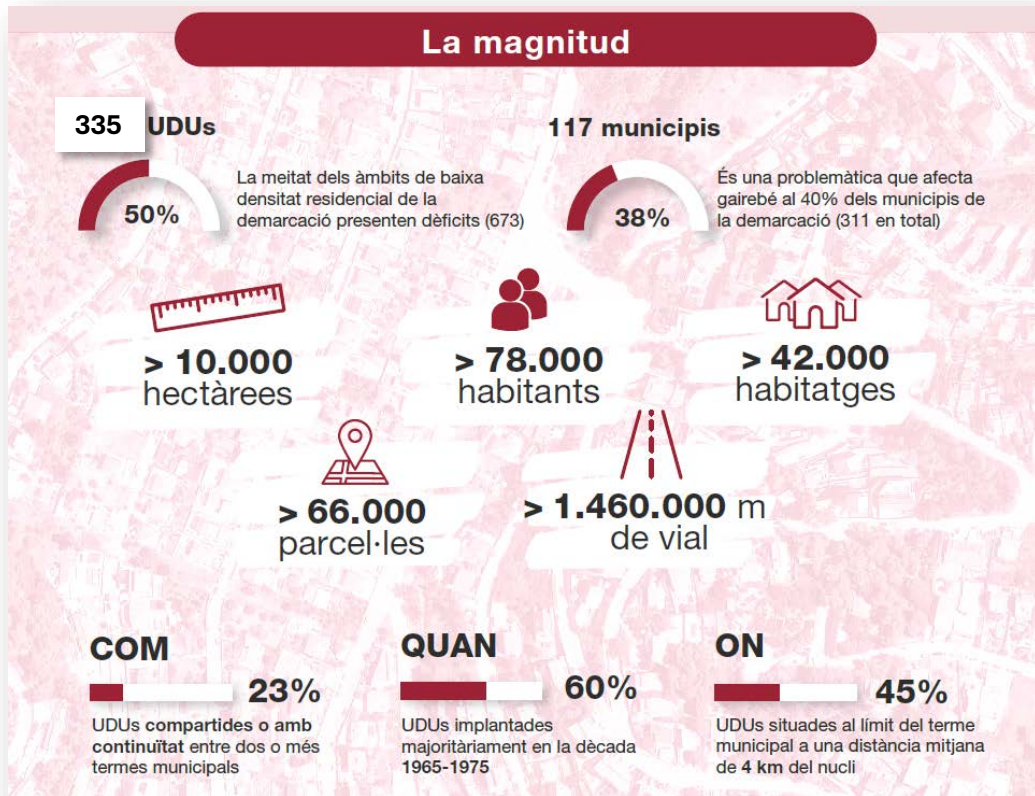
Posada en funcionament d'una COMUNITAT DE CONEIXEMENT sobre les UDUS





Programa d'Urbanitzacions amb Dèficits

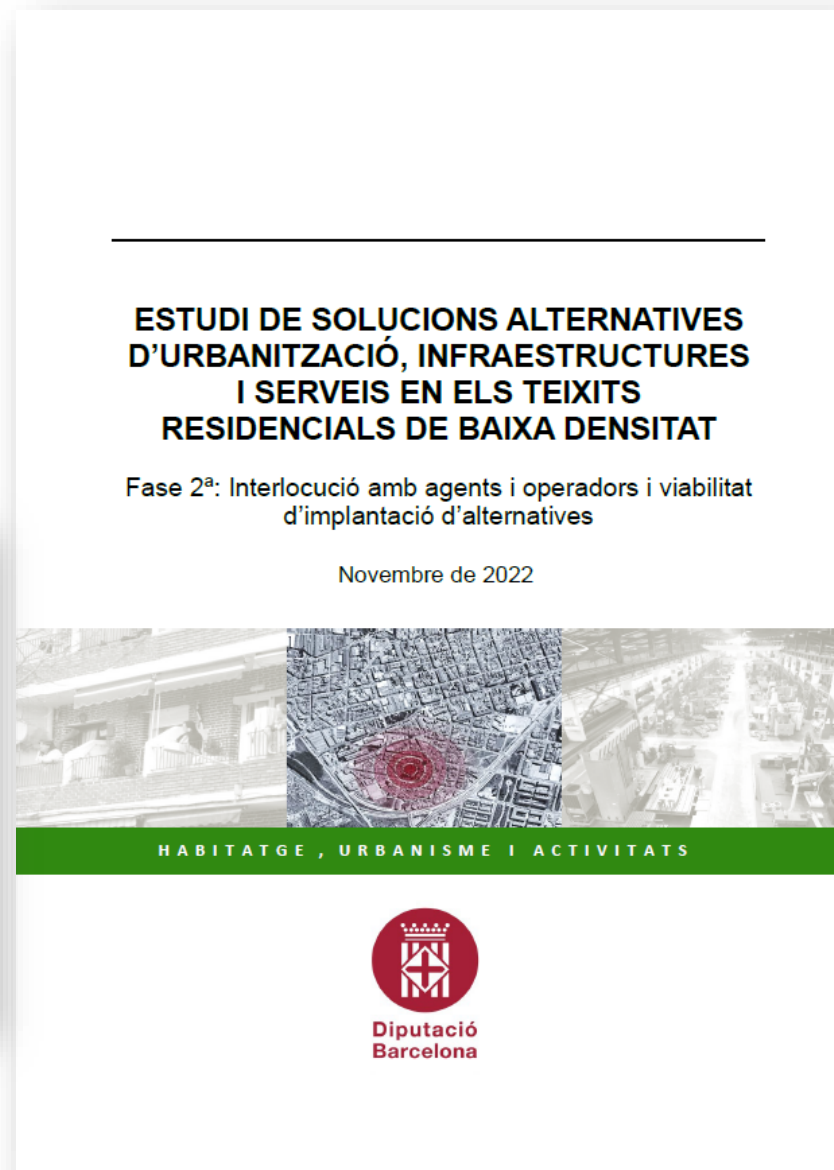
Estratègies i Instruments urbanístics per urbanitzacions amb dèficits urbanístics





Programa d'Urbanitzacions amb Dèficits

Estratègies i Instruments urbanístics per urbanitzacions amb dèficits urbanístics





Programa d'Urbanitzacions amb Dèficits

Estratègies i Instruments urbanístics per urbanitzacions amb dèficits urbanístics



CONCLUSIONS

- Les **franges de protecció** són “imprescindibles”, però la seva dimensió es pot ajustar a les especificitats de cada cas concret
- En cas d'absència de la **xarxa d'hidrants** que exigeix normativa, els bombers poden adaptar els seus mitjans a cada cas, però és “imprescindible” disposar de la informació prèvia. A més a més, cal millorar la senyalització de les condicions del viari i d'orientació
- Els **culs de sac** per a maniobres dels vehicles d'emergència s'han de situar en els casos que siguin necessaris. Cal estudi específic per valorar la seva necessitat.
- En definitiva, són mesures que poden reduir el cost, però no són aplicables per totes UDUs ... **cal estudi cas a cas !!**



CONTINGUT

1. INTRODUCCIÓ.....	1
2. OBJECTE.....	1
3. RESUM EXECUTIU DE LES REUNIONS.....	2
3.1. Reunió sectorial ENERGIA.....	3
3.2. Reunió sectorial INCENDIS.....	5
3.3. Reunió sectorial SANEJAMENT.....	8
3.4. Reunió sectorial ACCESSIBILITAT.....	11
3.5. Segona reunió sectorial d'INCENDIS.....	14
3.6. Resum executiu per fitxa.....	16
4. CONCLUSIONS.....	16
4.1. Conclusions generals.....	16
4.2. Conclusions específiques.....	17
4.2.1. Bloc d'energia.....	17
4.2.2. Bloc d'incendis.....	17
4.2.3. Bloc accessibilitat.....	18
4.2.4. Altres.....	18
4.3. Conclusions per fitxa.....	18
5. APÈNDIXS.....	23
5.1. Assistent.....	23
5.2. Fitxes actualitzades.....	24
5.3. Actes íntegres de les reunions.....	80
5.3.1. Reunió sectorial ENERGIA.....	80
5.3.2. Reunió sectorial INCENDIS.....	83
5.3.3. Reunió sectorial SANEJAMENT.....	86
5.3.4. Reunió sectorial ACCESSIBILITAT.....	92
5.3.5. Segona reunió sectorial d'INCENDIS.....	97

ESTUDI DE SOLUCIONS ALTERNATIVES D'URBANITZACIÓ, INFRAESTRUCTURES I SERVEIS EN ELS TEIXITS RESIDENCIALS DE BAIXA DENSITAT

Fase 2^a: Interlocució amb agents i operadors i viabilitat d'implantació d'alternatives

Novembre de 2022



HABITATGE , URBANISME I ACTIVITATS



Diputació
Barcelona





Programa d'Urbanitzacions amb Dèficits

Estratègies i Instruments urbanístics per urbanitzacions amb dèficits urbanístics



<https://comunitats.diba.cat/comunitat/urbanitzacions-amb-deficits-urbanistics/apunts/webinar-el-suport-db-en-relacio-les-udus>



Catàleg de Serveis 2015

01.- Subirats.
Catàleg de Serveis 2016

02.- Sant Pere de Ribes (I)

Catàleg de Serveis 2017

03.- Sant Celoni
04.- Sant Celoni
05.- Olèrdola
06.- Cervelló
07.- Vallirana (I)

Catàleg de Serveis 2018

08.- Badalona
09.- Vilanova del Vallès
10.- Sant Pere de Ribes (II)
11.- Monistrol de Calders (I)
12.- Olivella

13.- Sant Salvador de Guardiola
14.- Montcada i Reixac
15.- La Torre de Claramunt
16.- El Bruc
17.- Torrelles de Foix

Catàleg de Serveis 2019

18.- Arenys de Mar
19.- Rellinars
20.- Seva
21.- Corbera de Llobregat
22.- Sant Vicenç dels Horts

Catàleg de Serveis 2020

23.- TAVERNOLES (I)
24.- TORRELLES DE FOIX
25.- MARGANELL
26.- VALLIRANA (II)
27.- SANTA EULÀLIA DE RONÇANA
28.- ARGENTONA
29.- MONISTROL DE CALDERS (II)

Catàleg de Serveis 2021

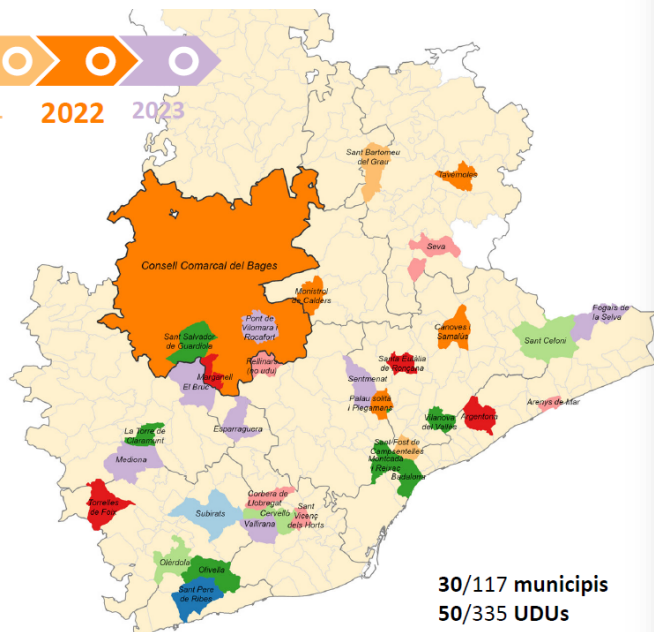
30.- RELLINARS
31.- SANT BARTOMEU DEL GRAU
32.- SANT POST DE CAMPENTELLES
33.- FOGARS DE LA SELVA (I)

Catàleg de Serveis 2022

34.- COMARCA DEL BAGES
35.- CÀNOVES I SAMALÚS
36.- PALAU SOLITÀ I PLEGAMANS
37.- ESPARRAGUERA
38.- TAVERNOLES (II)
39.- MONISTROL DE CALDERS (III)

Catàleg de Serveis 2023

40.- PONT DE VILOMARA
41.- BRUC
42.- FOGARS DE LA SELVA (II)
43.- MEDIONA
44.- VALLIRANA
45.- SENTMENAT



30/117 municipis
50/335 UDUs

Catàleg 2024-2027: Xarxa de Govern Locals 2024
Urbanisme i habitatge



Àrea d'Urbanisme, Habitatge i Regeneració Urbana

Urbanisme i habitatge

Estratègies i instruments urbanístics per a urbanitzacions amb dèficits



Convocatòria
Catàleg 2024-2027: Xarxa de Govern Locals 2024
Canal
Portal de tramitació (PMT)



Recurs tècnic
Redacció de plans, projectes i informes
Procediment de concessió
Concurrencia competitiva

Unitat prestadora:
Servei d'Urbanisme
Tel.: 934 020 648
s.urbanisme@diba.cat



Període de vigència i sol·licitud
2024: 28/12/2023 a 08/02/2024
2025: Pendent
2026: Pendent
2027: Pendent

Codi recurs:
167436



Redacció d'estudis, treballs i instruments urbanístics per contribuir a l'adequació, regularització o millora de la urbanització, d'acord amb el marc normatiu d'aplicació.

Els diferents estudis, treballs o instruments podran consistir en:

- Diagnòs i estratègies d'actuació urbanística, DIES (d'una o diverses urbanitzacions), documents destinats a la identificació i anàlisi de les problemàtiques de la urbanització i formulació de les estratègies d'actuació (amb la valoració d'alternatives) relatives a la seva regularització urbanística, sobre qüestions de planejament, gestió, protecció de la legalitat, etc.
- Redacció d'instruments de planejament urbanístic (planejament urbanístic derivat, modificació de planejament urbanístic derivat, modificació de planejament urbanístic general per a ens locals de fins a 5.000 habitants), en les condicions específiques ressenyades en aquest recurs (vegeu "Altres condicions de sol·licitud").
- Redacció de projectes de reparcel·lació, en les condicions específiques ressenyades en aquest recurs (vegeu "Altres condicions de sol·licitud").
- Altre suport tècnic en matèria urbanística, com ara la redacció d'estudis, informes tècnics i jurídics, i altres treballs tècnics de caràcter sectorial.

El recurs va destinat preferentment a urbanitzacions amb dèficits urbanístics incloses al Catàleg d'urbanitzacions amb dèficits elaborat per la Gerència de Serveis d'Habitatge, Urbanisme i Activitats de la Diputació de Barcelona. Aquest recurs es desenvolupa de forma coordinada amb el Servei d'Equipaments i Espai Públic, qui gestiona el suport a Projectes d'Urbanització en urbanitzacions amb dèficits. El recurs pot donar suport a actuacions finançades a través del Programa general d'inversions (PGI): nova inversió, manteniment i reposició d'inversions. www.diba.cat/web/plaxgl/programa-general-d-inversions D'acord amb les convocatòries corresponents, es preveu que el recurs estigui disponible a les anualitats 2024, 2025, 2026 i 2027.

Destinatari:
Ajuntaments, consells comarcals, mancomunitats, entitats municipals descentralitzades

Criteris de la valoració:

Criteris de la valoració:	Puntuació:
Grau de problemàtica i urgència de la temàtica objecte de sol·licitud	30
Es valoren diferenciadament, en base a la informació facilitada per l'ens local, els següents paràmetres, ponderats cadascun segons un triple grau de valoració (alt/mitjà/baix): - Importància o gravetat de la temàtica objecte de l'actuació [20 punts] - Urgència o prioritat per a la seva materialització [10 punts].	
Grau de viabilitat i adequació tècnica, econòmica i temporal de la sol·licitud	30
Es valoren diferenciadament, en base a la informació facilitada per l'ens local, els següents paràmetres, ponderats cadascun segons un triple grau de valoració (alt/mitjà/baix): - Grau de viabilitat de que l'actuació es pugui portar a terme en les condicions previstes [8	



Servei d'Urbanisme
Àrea d'Urbanisme, Habitatge i Regeneració Urbana

Servei d'Equipaments i Espai Públic
Àrea d'Infraestructures i Territori



urbambdeficits@diba.cat



Programa d'Urbanitzacions amb Dèficits

Estratègies i Instruments urbanístics per urbanitzacions amb dèficits urbanístics



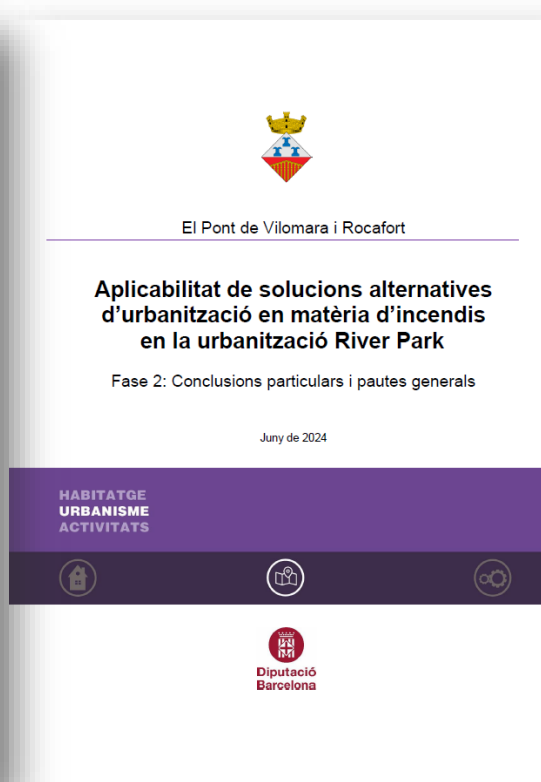
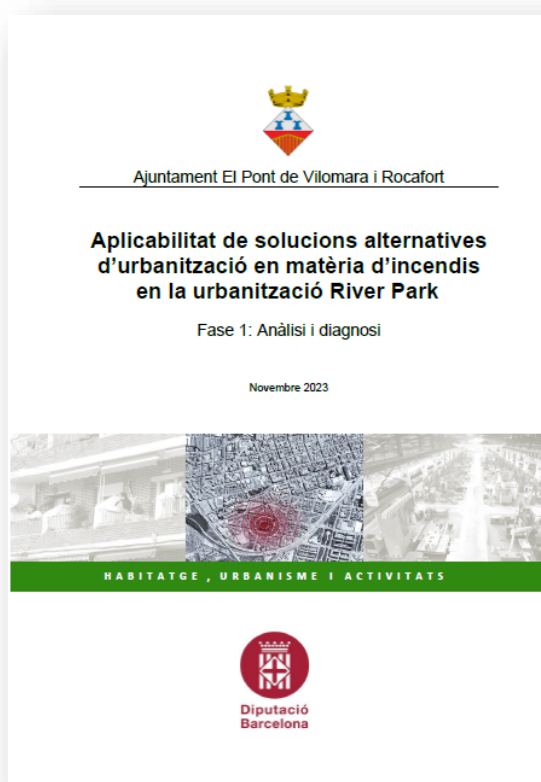
Suport als ens locals



Coneixement i prospectiva



Aliances



EQUIP REDACTOR



Guillem Canaleta
Helena Ballart
Jordi Pagès
Víctor Gil

Ambientòleg
Enginyer Forestal
Enginyer Forestal
Ambientòleg



Ferran Dalmau

Enginyer de Forests



Elsa Pastor
Pascale Vacca
Roger Sauquet

Dra. Enginyera Industrial
Dra. Enginyera de protecció contra incendis
Arquitecte



Pepa Moran

Arquitecta i Paisatgista

ENS DESTINATARI



AJUNTAMENT DE PONT DE VILOMARA I ROCAFORT

Enric Campàs
Lidia Delgado
Maria Mesa
Pedro Herreros

Alcalde
1^a Tinent Alcalde i Regidora d'Urbanisme
Arquitecta tècnica municipal
Arquitecte municipal

CONTRACTACIÓ I GESTIÓ



DIPUTACIÓ DE BARCELONA / ÀREA D'URBANISME, HABITATGE I REGENERACIÓ URBANA
GERÈNCIA DE SERVEIS D'HABITATGE, URBANISME I ACTIVITATS
Servei d'Urbanisme

Jaume Moseguí
Pilar Raich

Arquitecte, tècnic gestor del Servei d'Urbanisme
Responsable del Programa de prevenció d'incendis forestals en urbanitzacions i nuclis de població
Oficina Tècnica de Prevenció Municipal d'Incendis Forestals i Desenvolupament Agrari

Ester Morancho

Tècnica de l'Oficina d'Activitats Regulades i Programes en Protecció Civil

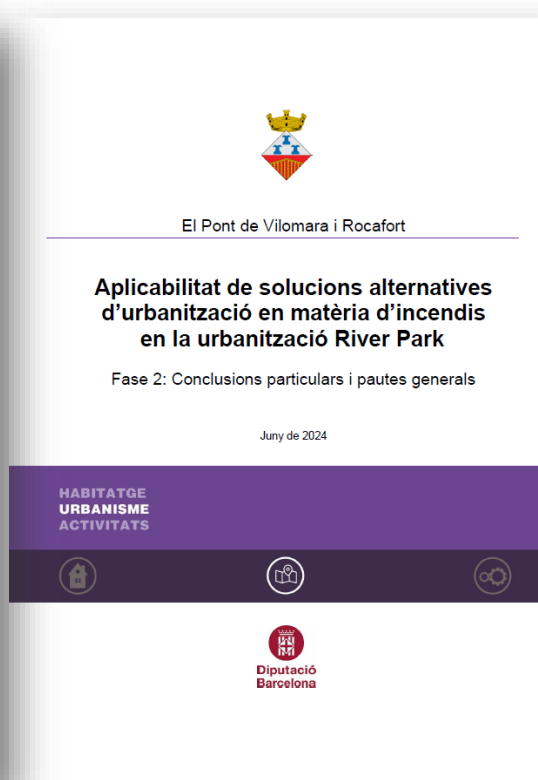
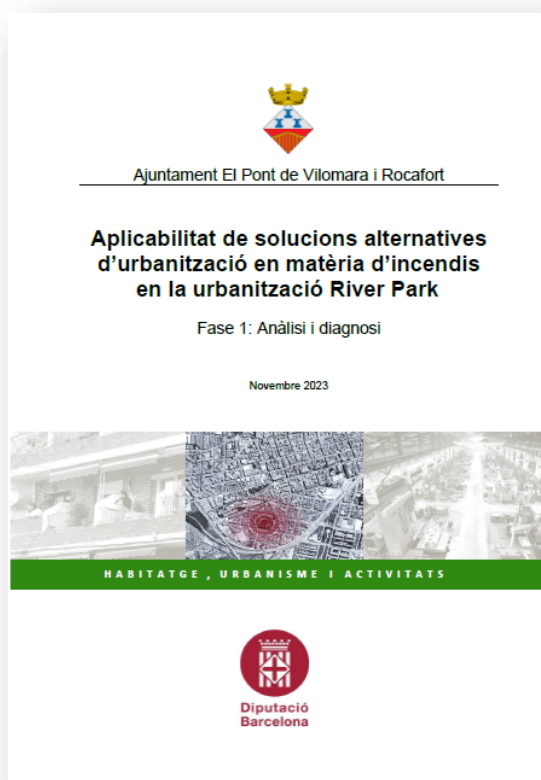
- Bombers de la Generalitat
- Agents Rurals
- Protecció Civil
- Servei de Prevenció d'Incendis Forestals
- Aigües de Manresa





Programa d'Urbanitzacions amb Dèficits

Estratègies i Instruments urbanístics per urbanitzacions amb dèficits urbanístics



L'objectiu principal és, per tant, **testejar aquestes mesures en un cas concret**, per comprovar la seva viabilitat real i particular en la urbanització River Park, **però també** per treure conclusions i **pautes generals d'aplicació i extrapolació a d'altres UDUs** de la demarcació, consensuades amb els organismes sectorials competents en la matèria.

- **F1: ANÀLISI i DIAGNOSI** (anàlisi i valoració crítica de la normativa existent)
- **F2: CONCLUSIONS PARTICULARS I PAUTES GENERALS**





Mesures compreses dins la categoria FRANJA:

- Dimensionament de la franja ajustada al risc d'incendi per mitjà d'eines de modalització d'incendis
- Manteniment de franges amb ramats, amb pagament per servei (Collbató...)



Mesures compreses dins la categoria d'URBANITZACIÓ i EDIFICACIÓ:

- **Inspecció Tècnica d'Urbanitzacions (ITU)** que permeti valorar la seva vulnerabilitat respecte al foc forestal
- Obertura o millora d'una pista forestal existent que permeti l'accés i sortida de la població i mitjans d'extinció en cas d'incendi a la vessant oposada
 - **HIDRANTS:** xarxa difusa d'hidrants vs xarxes lineals (aprofitant dipòsits, piscines i altres fonts d'aigua no convencionals (* acord amb propietaris?))
 - **CULS DE SAC:** senyalització assegurant integració en els SIG d'emergències
 - **EDIFICACIONS:** criteris constructius per intervencions en edificacions via ordenances municipals (llibre d'estil per arquitectes amb tipologies resistents a les flames, rehabilitacions, ...)



Mesures compreses dins la categoria PAISATGE:

- Planificació del paisatge per a la protecció de la urbanització: per exemple a través de l'execució de les àrees de gestió prioritàries al voltant de la urb
- Convertir el bosc en pastures (mosaic agroforestal) després d'un incendi



Mesures compreses dins la categoria SOCIETAT:

- Aplicabilitat de tècniques de piro-jardineria a través d'ordenances municipals
- Promoció de la conscienciació entre veïns (sobre autoprotecció)
- Instal·lació d'un sistema de megafonia que permeti llançar avisos a població

DIMENSIONAMENT DE LA FRANJA AJUSTADA AL RISC D'INCENDIS		
Ambit	Escala	Actors implicats
Forestal	Comunitat	Veïns, Ajuntament, Diputació, Propietaris/es forestals (APF)
Objectius	Ajustar l'amplitud de la franja en funció de simulacions d'incendis.	
Descripció	Es tracta de dimensionar la franja en base a simulacions d'incendis forestals, concretament, en el seu comportament quan el foc impacta a les urbanitzacions. Es planteja poder entendre com és l'impacte del foc a la urbanització (longitud de flama i velocitat de propagació) per ajustar l'amplitud de la franja sempre que sigui necessari. L'objectiu del tractament és aconseguir que les flames només puguin arribar a la urbanització amb foc de superfície.	
Legislació	La Llei 5/2003 estableix una amplada mínima de 25 metres. Permet la seva ampliació per part de les administracions competents si es disposa d'un informe tècnic forestal que ho justifiqui. Cal que l'ajuntament hagi aprovat un plànol de delimitació.	
Criteris tècnics	Delimitació de les franges municipals revisades seguint el criteri d'ajustar-les al risc i dimensionades en funció de la modelització. Els treballs forestals per executar la franja haurien d'adaptar-se a la orografia i altres infraestructures del paisatge (xarxa viària, telecomunicacions, espais públics, etc.). Un tractament intens (clàssic) dels primers metres de franja combinat amb una menor reducció de la fracció de cabuda coberta en els metres d'ampliació de la franja pot ser una bona solució per evitar creixements descontrolats del sotabosc i estalviar costos, a la vegada que es canvia l'estructura del bosc.	
Criteris econòmics	La gestió dels 25 metres mínims que marca la llei actualment ja és complexa. L'augment de l'amplada de la franja vindria acompanyat, inevitablement, d'un augment del cost d'obertura primer i de manteniment els anys posteriors. Si s'ocupa sòl privat i s'hi fan tractaments s'ha de compensar econòmicament. Els propietaris de sòl rústic tenen dret a una indemnització.	
Criteris socials	Poden haver-hi problemes amb la propietat que no vulgui actuar sobre la vegetació. Com més metres de franja es planifiquin, més possibilitats hi ha d'entrar en conflicte amb propietaris forestals privats. Obrir la franja pot incrementar la permeabilitat del bosc a rebre gent. Aquest fet pot derivar cap a problemes potencials de brutícia, sobre freqüentació, etc. Com a punt a favor, l'ampliació de la franja en certs punts, podria facilitar-ne un ús comunitari, a la vegada que contribueix a cohesionar veïns i autoritats, al donar sensació de seguretat als residents.	
Aplicabilitat	3/5. Els problemes poden venir principalment per arribar a acords amb propietaris privats i pel cost d'execució.	
Impacte	4/5. Recomanable també per a qualsevol urbanització.	

Taula 3. Resum de les solucions alternatives proposades a l'estudi i la seva aplicabilitat a altres Urbanitzacions amb Dèficits Urbanístics (UDUs).

Solucions relacionades amb la gestió de la franja					
Àmbit	Escala	Actors implicats	Solucions proposades	Objectius	Aplicabilitat resta UDUs
Forestal	Comunitat	Propietaris forestals, administracions locals i superiors	DIMENSIONAMENT DE LA FRANJA AJUSTADA AL RISC D'INCENDIS	Ajustar l'amplitud de la franja en funció de simulacions d'incendis.	✓
Forestal	Comunitat i paisatge	Ramaders/es, Veïns, administracions, propietaris forestals	MANUTENIMENT DE FRANGES AMB RAMATS	Mantenir el creixement de la vegetació de la franja a través d'una solució que pot reduir el cost de manteniment.	✓
Forestal	Comunitat i paisatge	SPIF, Bombers, Administració local, Veïns	CREMES PRESCRITES EN L'ENTORN PERURBÀ	Gestionar les franges i altres infraestructures planificades a través de les cremes prescrites.	✓
Urbà	Comunitat	Administracions locals i superiors, Veïns	TRACTAMENT DE LA VEGETACIÓ EN TOTES LES PARCEL·LES	Gestionar les parcel·les interiors (tant edificades com no) per dificultar la propagació del foc per dins la urbanització.	✓
Solucions relacionades amb la urbanització					
Àmbit	Escala	Actors implicats	Solucions proposades	Objectius	Aplicabilitat resta UDUs
Urbà - Social	Comunitat	Empresa de Gestió de l'Aigua, Administració local i veïns	SISTEMA D'HDRIANTS INDEPENDENT	Augmentar el volum d'aigua disponible per a l'extinció a través de la instal·lació d'un sistema d'hidrants independent a l'aigua d'ús domèstic.	✓
Urbà	Comunitat	Empresa de Gestió de l'Aigua, Bombers, Administració local, Veïns, ADF/Protecció Civil	XARXA DIFUSA D'HDRIANTS	Augmentar el volum d'aigua mobilitzable a través de la instal·lació d'equips de bombeig d'aigua petits en fonts d'aigua no convencionals.	✓
Urbà	Comunitat	Administració local i Bombers	SENYALITZACIÓ I MILLORA DE CULS DE SAC	Millorar la senyalització de la urbanització per facilitar operacions i la mobilitat.	✓
Urbà	Comunitat	Administració local, Bombers, Veïns, ADF/Protecció Civil	MONITORITZACIÓ DE LA VULNERABILITAT DE LES EDIFICACIONS	Identificar la vulnerabilitat al foc de totes les edificacions de la urbanització.	✓
Urbà	Municipal	Administració local, Bombers, Servei de Prevenció d'Incendis, Protecció Civil	CRITERIS DE CONSTRUCCIÓ ADAPTATS AL RISC	Reduir la vulnerabilitat de les edificacions a través de criteris de construcció.	✓
Urbà	Catalunya/Demarc. Barcelona	Administració local, Bombers, Servei de Prevenció d'Incendis, Protecció Civil	INSPECCIÓ TÈCNICA D'URBANITZACIONS	Fomentar el compliment de la legislació en prevenció d'incendis en urbanitzacions, així com mesures complementàries.	✓
Urbà	Municipal/Comarcal	Empresa de Gestió de l'Aigua, Administració local, SPIF, Veïns	REGENERACIÓ D'AIGÜES I SISTEMA D'ASPIERSORS	Crear una xarxa de subministrament d'aigua regenerada que permeti regar la interfície urbana forestal.	✓
Forestal	Comunitat i paisatge	Administració local, DG Polítiques Ambientals, Bombers	OBERTURA D'UNA PISTA D'ACCÉS/EVACUACIÓ ALTERNATIVA	Generar una nova via d'accés/evacuació a la vessant oposada a la carretera actual.	✓
Solucions relacionades amb el paisatge					
Àmbit	Escala	Actors implicats	Solucions proposades	Objectius	Aplicabilitat resta UDUs
Forestal	Paisatge	Administracions locals i superiors, veïns, sector primari, propietaris forestals	RECUPERACIÓ DEL MOSAIC AGROFORESTAL	Modificar el paisatge, recuperant les discontinuïtats típiques del mosaic agroforestal per canviar el comportament d'un potencial incendi, facilitant l'extinció i disminuint el risc per a la comunitat.	●
Forestal	Paisatge	Administracions locals i superiors, sector forestal, propietaris forestals	APROFITAMENT DE LA BIOMASSA DELS TREBALLS FORESTALS	Generar un cicle d'aprofitament energètic de la biomassa generada en els treballs forestals de prevenció d'incendis a escala municipal o supramunicipal.	✓
Forestal	Paisatge	Bombers, Administracions locals i superiors, sector forestal, propietaris forestals	GESTIÓ DE LES ÀREES DE GESTIÓ PRIORITÀRIA	Executar els treballs salvícoles requerits en les Àrees de Gestió Prioritària (AGP) indicades per bombers.	●
Urbano-Forestal	Paisatge	Administracions locals i superiors, Veïns, sector primari, propietaris forestals	PROPOSTA DE MILLORA DE LA INFRAESTRUCTURA VERDA	Establir una infraestructura de protecció al mateix temps que afavorir la connectivitat social i ecològica de l'àmbit	●
Solucions relacionades amb l'acció social					
Àmbit	Escala	Actors implicats	Solucions proposades	Objectius	Aplicabilitat resta UDUs
Urbà-Social	Comunitat	Administració local, Veïns i Gremi de Jardineria	PROJARDINERIA	Incorporar les tècniques de projardineria en el treball conjunt amb l'associació de veïns	●
Urbà-Social	Comunitat	Administració local, Veïns i propietaris forestals	ÚS SOCIAL DE LA FRANJA I ALTRES ESPAIS DE LA URBANITZACIÓ	Generació d'un punt de trobada de veïns com a mesura de cohesió de la comunitat.	✓
Urbà-Social	Comunitat	Administració local, Veïns, Bombers, Agents Rurals, ADF i Protecció Civil	AUTOPROTECCIÓ	Redacció del pla d'autoprotecció de River Park i creació d'un programa de conscienciació conjunt entre veïns i autoritats.	✓
Forestal	Nacional	Administració local, Servei de Prevenció d'Incendis Forestals, Escoles de Formació Forestal	FORMACIÓ DE TREBALLADORS/ES FORESTALS	Creació d'un sistema d'acreditació associat a un marc formatiu per a treballadors/es forestals.	●
Urbà-Social	Comunitat	Administració local, Bombers, ADF/Protecció Civil, Veïns	AVÍS I INSTRUCCIONS EN CAS D'INCENDI FORESTAL A LA POBLACIÓ	Instal·lació d'un sistema de megafonia que permeti llançar avisos a la població de les urbanitzacions.	✓

- ✓ Es considera aplicable.
- Fora de l'abast de la urbanització o aplicable a mig/llarg termini. La complexitat de la aplicabilitat implica agents d'altres nivells de decisió i/o la col·laboració de la població. Caldrà estudiar la solució en cada urbanització.
- ✗ Es considera que, en la situació actual, no es aplica per motius tècnics, econòmics, socials o jurídics.

Taula 2. Resum de les solucions alternatives proposades a l'estudi. S'indica l'àmbit i escala d'aplicació, actors implicats i aplicabilitat a l'urbanització River Park.

DIMENSIONAMENT DE LA FRANJA AJUSTADA AL RISC D'INCENDIS		
Àmbit	Escala	Actors implicats
Forestal	Comunitat	Veïns, Ajuntament, Diputació, Propietaris/es forestals (APF)
Objectius	Ajustar l'amplitud de la franja en funció de simulacions d'incendis.	
Descripció	Es tracta de dimensionar la franja en base a simulacions d'incendis forestals, concretament, en el seu comportament quan el foc impacta a les urbanitzacions. Es planteja poder entendre com és l'impacte del foc a la urbanització (longitud de flama i velocitat de propagació) per ajustar l'amplitud de la franja sempre que sigui necessari. L'objectiu del tractament és aconseguir que les flames només puguin arribar a la urbanització amb foc de superfície.	
Legislació	La Llei 5/2003 estableix una amplada mínima de 25 metres. Permet la seva ampliació per part de les administracions competents si es disposa d'un informe tècnic forestal que ho justifiqui. Cal que l'ajuntament hagi aprovat un plànol de delimitació.	
Criteris tècnics	Delimitació de les franques municipals revisades seguint el criteri d'ajustar-	

Taula 1. Solucions Alternatives per a gestionar el risc d'incendi en funció de la seva aplicabilitat i impacte en la reducció del risc.

	APLICABILITAT	IMPACTE	TOTAL
Tractament de parcel·les no edificades	4	5	9
Senyalització i millora de culs de sac	5	3	8
Avis per megafonia	5	3	8
Criteris de construcció	4	4	8
Monitorització de l'estat de les edificacions	4	4	8
Aprofitament de la biomassa	4	4	8
Xarxa difusa d'hidrants	4	3	7
Inspecció Tècnica d'Urbanitzacions	4	3	7
Obertura de sortida/accés alternatiu	4	3	7
Dimensionament de la franja	3	4	7
Autoprotecció	3	4	7
Àrees de Gestió Prioritària	2	5	7
Ús social de la franja	2	4	6
Regeneració d'aigua i sistema d'aspersors	2	4	6
Manteniment de franges amb ramaderia	1	5	6
Sistema d'hidrants independent	1	5	6
Infraestructura verda	1	4	5
Formació de treballadors forestals	3	2	5
Cremes prescrites	1	4	5
Rompudes de recuperació del mosaic	1	4	5
Pirojardineria	2	2	4