



Diputació
Barcelona

Deixalleries 
Servei d'assessorament i suport

JORNADA D'INTERCANVI

Obligacions legals, normatives i documentals d'una deixalleria

7 de maig de 2024

Manlleu

Organitza: Servei d'Assessorament i Suport a les Deixalleries. Diputació de Barcelona
Amb el suport de: Ajuntament de Manlleu.



PROGRAMA

- 10:00h a 10:10h **Benvinguda i presentació del programa de la jornada d'intercanvi.**
A càrrec de l'Ajuntament de Manlleu, la Diputació de Barcelona i ENTORNa3
-
- 10:10h a 11:10h **Normativa i obligacions legals i documentals**
Obligacions legals de les deixalleries i tràmits per a l'obtenció del codi de gestor. *A càrrec de l'Agència de Residus de Catalunya (20 minuts)*
Resums anuals de deixalleries i estadístiques de residus municipals. *A càrrec de l'Agència de Residus de Catalunya (20 minuts)*
Dubtes i preguntes. *Dinamitzat per ENTORNa3 (20 minuts)*
-
- 11.10h a 11:40h **Pausa cafè**
-
- 11.40h a 12.40h **Taula rodona: Experiències en normativa i obligacions legals a les deixalleries.**
A càrrec de l'Ajuntament de Manlleu, l'Ajuntament de Vilassar de Dalt i la Mancomunitat Penedès-Garraf. (45 minuts)
Debat, dubtes i preguntes. *Dinamitzat per ENTORNa3 (15 minuts)*
-
- 12.40h a 13.00h **Valoracions + desplaçament fins a la deixalleria de Manlleu (Carrer Eduard Rifà, 74)**
La deixalleria es troba a 13 minuts caminant.
-
- 13.00h a 14.00h **Visita a la deixalleria de Manlleu**
A càrrec de l'Ajuntament de Manlleu

OBLIGACIONS LEGALS DE LES DEIXALLERIES I TRÀMITS PER A OBTENIR EL CODI DE GESTOR

Manlleu, 7 d'abril de 2024

Rosa Ruiz i Bussot

Tècnica del departament de gestió d'infraestructures

Les deixalleries a Catalunya

514 instal·lacions en funcionament:

- Minis: 39
- Petites: 253
- Mitjanes: 115
- Grans: 11
- Mòbils: 96

DEIXALLERIA	USUARIS POTENCIALS (habitants)	MOLLS	SUPERFÍCIE PREVISTA (m ²)	EMPLAÇAMENT	NATURALES	CAPACITAT MÀXIMA ORIENTATIVA D'EMMAGATZEMATGE (tn)
MINI	< 10.000	No	<100	Fix	De suport	3
PETITA	< 10.000	No	300 – 1.000	Fix	Principal	33
MITJANA	10.000 – 70.000	Sí	2.000 – 3.000	Fix	Principal	100
GRAN	> 70.000	Sí	4.000 – 5.000	Fix	Principal	200
MÒBIL	Segons necessitats	-	Carrosseria / Contenedor	Mòbil	Segons necessitats	-

Guia per a la implementació i gestió de deixalleries

https://residus.gencat.cat/web/.content/home/lagencia/publicacions/instalacions/guia_implantacio_gestio_deixalleries.pdf



D'on venim?

- La deixalleria com equipament de titularitat pública i com activitat d'emmagatzematge selectiu de residus municipals
- Diferents interlocutors d'ens locals (Ajuntament, Consell Comarcal, Mancomunitat, Consorci)
- La gestió de la deixalleria:
 - la fa l'ens local titular o aquest encomana la gestió a un altre ens local.
 - la fa una empresa privada (licitació del contracte d'explotació)
- L'Agència de Residus de Catalunya atorga subvencions per a deixalleries noves i per a millores de deixalleries existents. Les bases reguladores de la convocatòria de 2022 estableixen, per a la justificació de la subvenció, acreditar que es disposa del permís ambiental corresponent o que s'està tramitant.

RESOLUCIÓ ACC/688/2022, de 10 de març, per la qual s'aproven les bases reguladores de subvencions destinades a la implantació de deixalleries per al tractament dels residus municipals. (per a noves i per a millores)

12/15

Diari Oficial de la Generalitat de Catalunya

Núm. 8627 - 16.3.2022

CVE-DOGC-A-22073039-2022

4. En el cas de les actuacions realitzades amb personal del mateix ens local, caldrà indicar el personal assignat a cada tasca i la seva valoració econòmica desglossada.
5. En els casos en què es justifiquin obres, caldrà adjuntar un document amb còpia escanejada de les certificacions d'obra corresponents a la despesa realitzada a nom de l'ens beneficiari.
6. Original escanejat de l'adjudicació de les obres objecte de la subvenció.
7. Memòria gràfica i plànol de les actuacions finalment desenvolupades.
8. En cas de nova instal·lació, cal acreditar que es disposa de la inscripció al Registre general de persones productores de residus.
9. Adjuntar el manual d'ús o ordenança de gestió de la deixalleria.
10. Acreditar l'inici de la tramitació de la corresponent llicència ambiental de la deixalleria per part de l'ens titular. En el cas de no disposar de llicència/autorització ambiental, s'ha de certificar que l'ens local que incorpora l'avaluació ambiental ha acordat l'aprovació del projecte.

—19 Pagament

19.1 El pagament de la subvenció es tramita un cop l'activitat subvencionada ha estat degudament justificada i s'ha complert la finalitat que en va motivar la concessió, segons informe favorable de la proposta de pagament, degudament signat per l'òrgan instructor.

Coexisteixen diferents normatives

- Normativa urbanística.
- Ordenances municipals
- Llei 20/2009, de prevenció i control ambiental de les activitats. Pel permís ambiental.
 - Normativa de residus:
 - Text Refós de la Llei reguladora de residus, Decret legislatiu 1/2009
 - Actualment hi ha en tramitació la Llei de prevenció de residus i ús eficient dels recursos de Catalunya
 - Llei estatal de residus (Llei 7/2022, de 8 d'abril, de residus i sòls contaminats per a una economia circular).
 - Normativa de garanties financeres en matèria de residus (Reial Decret 208/2022)
 - Decret ... per a la inscripció al registre de gestors, ... (Decret 197/2016)
 - Normatives específiques de gestió de residus, per exemple la de RAEE, Reial Decret 110/2015
 - Reial Decret 553/2020, pel qual es regula el trasllat de residus a l'interior de l'Estat
 - Decret 93/99, sobre procediments de gestió de residus
 - Normativa d'altres vectors (aigües residuals, ...)
- **D'acord amb la llei estatal de residus i el Decret 197/2016, les deixalleries, pel fet de ser activitats de gestió de residus, han d'estar inscrites al Registre de Gestors (han de tenir codi E).**

Les deixalleries fixes :

- Han de tenir codi P , a nom de l'ens local titular corresponent.
- Han de tenir codi E, a nom de l'ens local titular corresponent, independentment de la modalitat d'exploració de la deixalleria (per ens local o per empresa privada).

Etapes per obtenir el codi E de la deixalleria

- Primer: Tramitar i obtenir el permís ambiental de la deixalleria (llicència ambiental habitualment).
- Segon: Realitzar el control inicial, i obtenir el pronunciament favorable del control inicial.
- Tercer: Sol·licitar a l'Agència de residus la inscripció al Registre de gestors, presentant la documentació corresponent (indicada a la Circular web), i tenint en compte que **no cal presentar ni fiança ni pòlissa***

***D'acord amb la darrera actualització de la normativa de garanties financeres, per al tràmit de la inscripció de les deixalleries al registre de gestors, ja siguin deixalleries explotades per ens locals com deixalleries explotades per empreses que no tenen naturalesa d'ens local, no cal presentar ni fiança ni pòlissa.**

Circular web per a la inscripció al registre de gestors de les deixalleries

https://residus.gencat.cat/web/.content/home/ambits_dactuacio/valoritzacio_reciclatge/instal_lacions_de_gestio/deixalleries/circular_inf_gestors_deix_municipals.pdf

Agència de Residus de Catalunya

[Inici](#) | [Agència](#) | [Àmbits d'actuació](#) | [Consultes i tràmits](#) | [Actualitat](#)

[Inici](#) > [Àmbits d'actuació](#) > [Valorització / Reciclatge](#) > [Instal·lacions de gestió](#) > [Deixalleries](#)

Deixalleries

Les deixalleries són els centres de recepció selectiva de productes per a la reutilització i de residus municipals per a tractaments posteriors: la preparació per a la reutilització, la valorització i la disposició final. Aquestes instal·lacions estan orientades a residus especials en petites quantitats (p.e. pintures, dissolvents, bateries), residus voluminosos (p.e. mobles, electrodomèstics...), vegetals i runes.

La deixalleria és una instal·lació que permet assolir nivells més alts de recollida selectiva i que també pot prestar tasques de suport al servei municipal de recollida de residus.

A partir del 14 de març de 2015, arrel de la modificació del text refós de la Llei reguladora dels residus, les deixalleries que ho desitgin poden desenvolupar activitats de reutilització de productes si compleixen dues condicions:

- tenir-ho previst en les ordenances municipals i que
- el posseïdor del producte deixi palesa la seva voluntat de destinar-lo a reutilització.

Campanya per la millora en la gestió de RAEE

Destaquem

- [Circular informativa per a la inscripció al Registre de Gestors de Residus de Catalunya de les deixalleries municipals](#) [278,43 kB]
- [Guia d'implantació i gestió de deixalleries](#) [14,04 MB]

Reial Decret 208/2022, de 22 de març, sobre les garanties financeres en materia de residus

<https://www.boe.es/buscar/act.php?id=BOE-A-2022-5142>

D'acord amb l'article 1 i l'article 2 apartat 2 del Reial Decret 208/2022, de 22 de març, sobre les garanties financeres en matèria de residus, les deixalleries, pel fet de ser activitats de gestió de residus de titularitat pública, no tenen l'obligació en el tràmit d'inscripció al RGPGRC de formalitzar ni fiança ni pòlissa d'assegurança de responsabilitat civil per danys al medi ambient.

Així mateix, també estaran exempts d'aquestes garanties financeres els concessionaris d'instal·lacions el titular del qual sigui una administració pública exempta de dita responsabilitat. Els concessionaris, en tot cas, hauran de respondre de les garanties que estableixi l'administració pública en la seva concessió.

Documentació a presentar en el tràmit de inscripció al registre de gestors de les deixalleries

- ✓ Permís ambiental (Llicència ambiental habitualment)
- ✓ Nomenament de la persona encarregada de l'activitat de gestió de residus
- ✓ Model de llibre de registre d'entrades i sortides dels residus
- ✓ Si escau, contracte d'explotació
- ✓ Control inicial amb pronunciament favorable
- ~~✓ **Fiança**~~
- ~~✓ **Pòlissa d'assegurança de responsabilitat civil pels danys al medi ambient**~~

Qui pot fer el tràmit d'alta al registre de gestors de les deixalleries?

- CAS HABITUAL:

L'ens local titular, presentant la documentació que indiquem a la Circular Web.

L'ARC notificarà el codi E de la deixalleria al sol·licitant (a l'ens local titular)

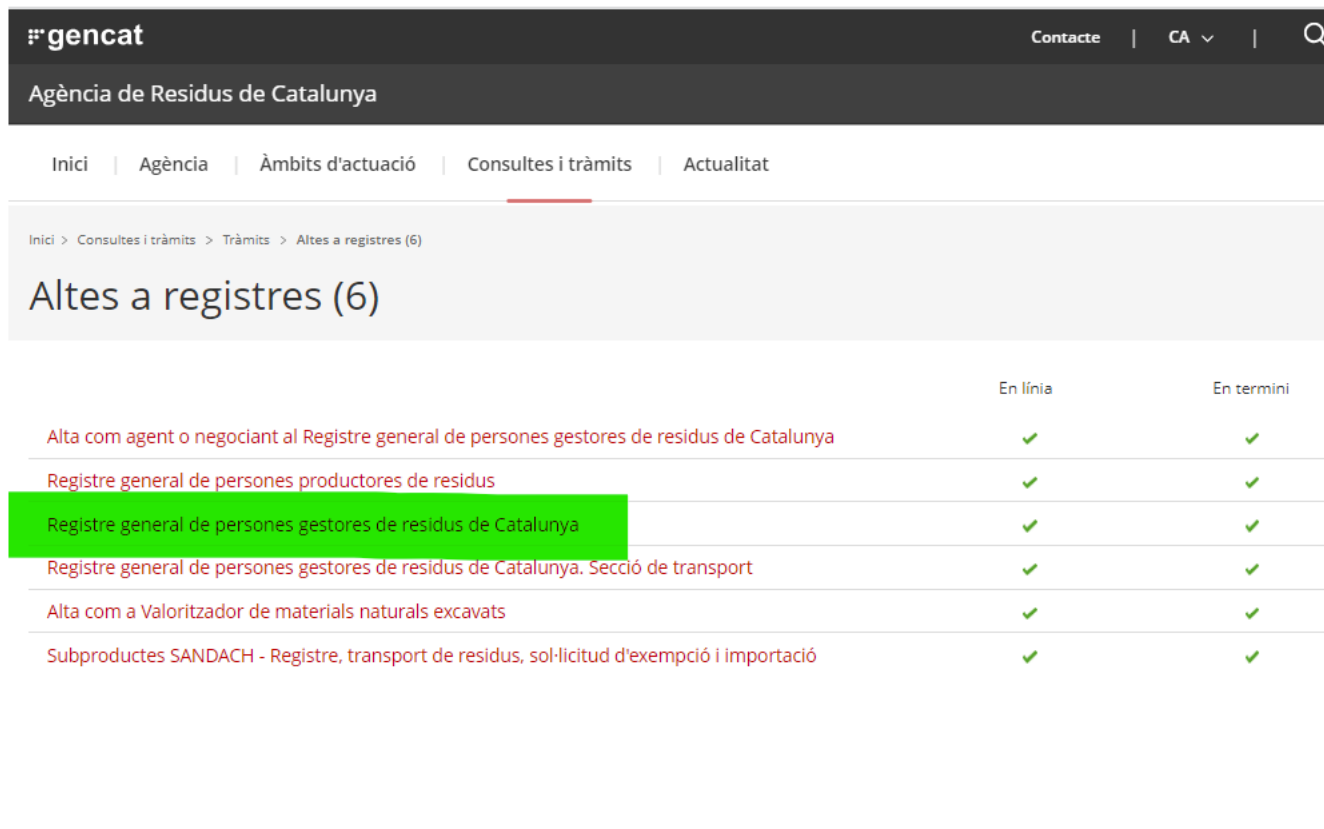
- CAS MENYS HABITUAL:

L'empresa explotadora, presentant la documentació que indiquem a la Circular Web.

L'ARC notificarà el codi E de la deixalleria al sol·licitant (l'empresa explotadora) i a l'ens local titular.

En ambdós casos, el codi E s'atorga a la instal·lació, de titularitat pública.

On s'ha de fer el tràmit d'alta al registre de gestors de les deixalleries?



The screenshot shows the website of the Agència de Residus de Catalunya. The header includes the logo '#gencat', the name 'Agència de Residus de Catalunya', and navigation links for 'Contacte', 'CA', and a search icon. The main navigation menu includes 'Inici', 'Agència', 'Àmbits d'actuació', 'Consultes i tràmits', and 'Actualitat'. The breadcrumb trail is 'Inici > Consultes i tràmits > Tràmits > Altes a registres (6)'. The main heading is 'Altes a registres (6)'. Below this is a table with two columns: 'En línia' and 'En termini'. The table lists six registration procedures, all of which are available online and within the deadline. The third row, 'Registre general de persones gestores de residus de Catalunya', is highlighted in green.

	En línia	En termini
Alta com agent o negociant al Registre general de persones gestores de residus de Catalunya	✓	✓
Registre general de persones productores de residus	✓	✓
Registre general de persones gestores de residus de Catalunya	✓	✓
Registre general de persones gestores de residus de Catalunya. Secció de transport	✓	✓
Alta com a Valoritzador de materials naturals excavats	✓	✓
Subproductes SANDACH - Registre, transport de residus, sol·licitud d'exempció i importació	✓	✓

On s'ha de fer el tràmit d'alta al registre de gestors de les deixalleries?

gencat | Agència de Residus de Catalunya

Registre general de persones gestores de residus de Catalunya

Què necessites fer?

Consulta a continuació totes les opcions vinculades a aquest tràmit. Selecciona la que correspongui amb el teu cas i podràs accedir a tota la informació i condicions de tramitació.

- Inscripció** →
- Modificació de la inscripció al registre →
- Modificació d'altres tràmits en el Registre →
- Donar de baixa →

Data d'actualització 09.06.2023

Generalitat de Catalunya | Agència de Residus de Catalunya | Avís legal | Accessibilitat | Mapa web

Tramitació del permís ambiental de la deixalleria. Llei 20/2009 de prevenció i control ambiental de les activitats

- Llicència ambiental. Annex II (Per a la majoria de deixalleries).
- Autorització ambiental. Annex I.2.b
- Resolució d'aprovació del projecte (no el constructiu) amb avaluació ambiental

- Deixalleries emplaçades dins d'altres establiments de gestió de residus (dipòsits controlats de residus, plantes de compostatge, ...).

Llicència ambiental (la majoria de deixalleries)

- La capacitat d'emmagatzematge de residus perillosos és inferior o igual a 30 tones.
- L'Ajuntament o l'ens local corresponent (o un servei territorial) envia la documentació (PROJECTE TECNIC) a l'Agència de residus de Catalunya i sol·licita informe preceptiu.
- L'ARC valora la documentació, emet l'informe preceptiu i el trameta a l'Ajuntament o a l'ens local corresponent.
- La Resolució de la llicència ambiental la fa l'Ajuntament, i ha d'incorporar l'informe preceptiu de l'Agència de residus de Catalunya on es fixen les condicions tècniques del vector residus i les obligacions com a gestors de residus de la deixalleria.

Llicència ambiental

Article 42

Informes preceptius en matèria de medi ambient

1. En la tramitació de les llicències ambientals de les activitats enumerades en l'annex VI és preceptiva l'emissió d'un informe de l'administració hidràulica, de l'administració de residus de Catalunya i del departament competent en matèria de protecció de l'ambient atmosfèric. Aquests informes poden ésser sol·licitats pels ens locals directament a les administracions competents o bé a través de l'Oficina de Gestió Ambiental Unificada on s'emplaça l'activitat projectada. Les oficines unifiquen els diferents informes emesos en un únic document.
2. Quan el sistema públic de sanejament del municipi on es pretén exercir l'activitat sigui a càrrec d'un altre ens gestor diferent de l'ajuntament o de l'administració hidràulica de Catalunya, l'informe sobre l'abocament d'aigües residuals a aquest sistema o al clavegueram municipal l'ha de sol·licitar l'ajuntament, directament, a l'ens gestor.
3. S'han de sol·licitar també tots els altres informes que siguin preceptius per la normativa sectorial ambiental.

Autorització ambiental

- La capacitat d'emmagatzematge de residus perillosos és superior a 30 tones.
- El sol·licitant ha d'enviar la documentació (PROJECTE TÈCNIC) al Canal Empresa - Tramitador d'expedients interdepartamental (TEI) per a que arribi als Serveis Territorials/OGAU corresponent, qui sol·licitarà informe a l'ARC.
- L'ARC valora la documentació, emet l'informe preceptiu i el trameta a OGAU via TEI.
- La Resolució de l'autorització ambiental la fa el Departament d'Acció Climàtica, i ha d'incorporar l'informe preceptiu de l'Agència de residus de Catalunya on es fixen les condicions tècniques del vector residus i les obligacions com a gestors de residus de la deixalleria

Resolució d'aprovació del projecte d'activitat (no el constructiu) amb avaluació ambiental.

Article 57

Règim d'intervenció ambiental en projectes d'equipaments i serveis de titularitat municipal

1. Les activitats de l'annex II, de titularitat municipal subjectes a l'aprovació d'un projecte, no estan sotmeses al règim de llicència ambiental. L'avaluació ambiental de l'equipament o l'activitat que duu a terme l'òrgan tècnic municipal o comarcal s'integra en la tramitació del projecte corresponent. En la resolució d'aprovació del projecte s'hi ha d'incorporar les determinacions fixades en l'avaluació ambiental.
2. En les ordenances municipals reguladores del procediment d'aprovació del projecte hi ha de figurar un tràmit d'informació pública, i l'ajuntament hi pot incorporar un tràmit d'informació veïnal.

Comparativa

Es recomana tramitar el permís ambiental com a llicència ambiental/autorització ambiental enlloc de com a resolució d'aprovació de projecte amb avaluació ambiental, per així facilitar la inscripció al registre de gestors.

Les llicències/autoritzacions incorporen l'informe preceptiu de l'ARC (codis LER, capacitats de gestió i emmagatzematge, condicionants tècnics de normativa específica de RAEE, ...). En canvi moltes vegades les resolucions de projecte es fan sense avaluació ambiental o el seu contingut és insuficient per a fer el tràmit de inscripció al registre de gestors i hem de demanar aclariments.

Contingut del projecte tècnic

Per a cadascun dels residus perillosos i dels residus no perillosos, a gestionar a la deixalleria, com a establiment per a l'emmagatzematge selectiu de residus municipals en petites quantitats i assimilables, (R1301, D1501), indicar:

- Classificació i codis LER
- Capacitat màxima de gestió anual, en tones/any.
- Capacitat màxima d'emmagatzematge temporal, en tones.

Les capacitats no han de correspondre a un exercici anual concret!!

Ull amb el termini màxim d'emmagatzematge de 6 mesos pels residus perillosos!!

- Sistema d'emmagatzematge (breu descripció del tipus de contenidor, indicant el sistema de recollida dels possibles vessaments pel cas dels residus perillosos)
- Destinació final prevista fora de la deixalleria (les vies de gestió previstes al catàleg de residus)
- Situació en plànol de les zones d'emmagatzematge.
- En el cas particular dels residus d'aparells elèctrics i electrònics (RAEE), caldrà justificar l'adequació a la normativa específica de gestió de RAEE (Reial Decret 110/20145, legislació consolidada).

Contingut del projecte tècnic

També tenir en compte:

- Residus generats en el manteniment de l'establiment
- Deixalleries que incloguin altres activitats de transferència de residus procedents del servei de recollida obligatòria d'àmbit municipal (per exemple de residus de fusta, de residus voluminosos, de residus de la neteja viària, de fracció resta, de FORM, d'envasos lleugers), pels quals, caldrà aportar capacitats de gestió (tones/any) i emmagatzematge (tones) de manera diferenciada
- Indicar la tipologia de l'establiment d'acord amb la Guia per a la implantació i gestió de deixalleries.

Conclusions

- Les deixalleries, pel fet de ser activitats de gestió de Residus, han d'inscriure's al Registre general de persones gestores de Residus de Catalunya (han de tenir codi E).
- Per al tràmit de inscripció al registre de gestors, les deixalleries, pel fet de ser activitats de titularitat pública, no han de formalitzar ni fiança ni pòlissa d'assegurança de responsabilitat civil pels danys al medi ambient. (Normativa vigent de garanties financeres en matèria de residus: Reial Decret 208/2022). Aplica a totes les modalitats d'exploració de la deixalleria.
- Es recomana la tramitació del permís ambiental de la deixalleria com a llicència ambiental/autorització ambiental.

Moltes gràcies!

DEIXALLERIES.

Resums anuals i estadístiques

Jornada ASDE - DIBA
Manlleu, 7 de maig de 2014

Nieves Sanz Cantalejo

Observatori de Residus i Perspectiva de gènere

Resum anual de les deixalleries



Tràmit en el que les deixalleries informen dels residus gestionats al llarg de l'any: tipologia de residus, quantitat, gestor destí i tractament rebut.



Dates de presentació: Primer trimestre de l'any.



Què se'n fa d'aquestes dades:

- Integració amb dades de recollida selectiva i generació d'estadístiques.
- Valorar el compliment d'objectius de reciclatge establerts a nivell europeu.

Resum anual de les deixalleries



RESUMS ANUALS - RECOLLIDA SELECTIVA DE RESIDUS MUNICIPALS

Data de presentació des de

Data de presentació fins a

Estat

Any del resum

Nom

Nom de l'Ens Local

[NOVA CERCA](#) [CERCAR](#)

- [? Instruccions per a l'ompliment dels resums.](#)
- [? Taula de conversió per deixalleries](#)

Per defecte surten els resums anuals que hi ha dins de l'àmbit de l'ens local en estat esborrany (després passaran a estat presentat i finalment acceptat)



Nom	Any del resum	Estat	Data de l'estat
AJUNTAMENT DE XXXXXX	2023	Esborrany	19/03/2024
DEIXALLERIA DE XXXXXX	2023	Esborrany	18/03/2024

Resum anual de les deixalleries

Contingut

Trobem 6 pestanyes per emplenar:

RESUM ANUAL - Recollida selectiva de residus municipals a les deixalleries


EXPORTAR VALIDAR ESBORRANY GUARDAR ↩

Estat: Esborrany | Presentat | **Acceptat** | Rebutjat | Cancel·lat

DADES GENERALS RESIDUS PERILLOSOS RAEE RESIDUS NO PERILLOSOS DEIX. MÒBILS I MINIDEIXALLERIES RPXR

Dades generals

- Dades administratives i de contacte de l'ens local titular i de la deixalleria.
 - Es demana indicar si es disposa de permís ambiental.
- Nombre d'usuaris (entrades)
- Dades de control, que permeten indicar observacions o motius del rebutj, en el cas que hagi estat rebutjada.

Any resum Model * Data de presentació Número de registre
2023 RM0102 10/01/2024 

Nom del titular *
:

Nom deixalleria *
:

Codi gestor Codi productor
:

Indicar si disposa de permís ambiental *
 Llicència Autorització Resolució d'aprovació del projecte Encara No

En cas afirmatiu introdueix el codi de la Llicència / Autorització / Resolució i la seva data
:

Adreça *
:

Adreça *
:

Municipi * Codi postal * Telèfon * Fax
:

Responsable tècnic * Adreça de correu electrònic
:

Contacte * Adreça de correu electrònic *
:

Nom explotador *
:

Horari d'atenció al públic *
:

Nombre d'usuaris (entrades)

Introdueix els nombres d'entrades fets per particulars, empreses de serveis (p.e. Tallers, pintors, electricistes, fusters, etc...)

Particulars Empreses de servei Comerços Ens locals
:

Dades de control

Data d'alta * Data de modificació *
10/01/2024 10/01/2024

Observacions
:



Residus perillosos, RAEE, Residus no perillosos

1. Residus recollits

- Apareixen el/s municipi/s que consten com a àmbit a la base de dades de l'ARC (es poden afegir i eliminar municipis).
- Seleccionar si es vol informar quantitats recollides per municipi o quantitat total i % distribució per municipi.

Opció 1.
Informar de les **quantitat recollides per cada municipi***

*Opció a escollir en el cas de que la deixalleria doni servei a un únic municipi

Estat: **Esborrany** | Presentat | Acceptat | Rebutjat | Cancel·lat

DADES GENERALS | **RESIDUS PERILLOSOS** | RAEE | RESIDUS NO PERILLOSOS | DEIX. MÒBILS I MINIDEIXALLERIES | RPXR

Informar directament *

Informar directament les quantitats recollides a cada municipi

Informar la quantitat total recollida a tots els municipis i el percentatge de distribució assignat a cada municipi

Residus municipals especials recollits **AFEGIR**

Nom municipi	% del total	Total municipi (tones)
MUNICIPI 1		

DADES DELS RESIDUS MUNICIPALS ESPECIALS RECOLLITS **GUARDAR**

Municipi *

MUNICIPI 1
Informe les quantitats per a cadascun dels tipus de residus municipals especials recollits

Quantitat total recollida a tots els municipis (tones)

Pneumàtics (Codi CER: 160103)	<input type="text"/>
Bateries (Codi CER: 160601)	<input type="text"/>
REPQ: Dissolvents (Codi CER: 200113)	<input type="text"/>
Piles (Codi CER: 200133)	<input type="text"/>
Olis vegetals (Codi CER: 200125)	<input type="text"/>
Olis minerals (Codi CER: 130206)	<input type="text"/>
REPQ: Àcids (Codi CER: 200114)	<input type="text"/>

Residus perillosos, RAEE, Residus no perillosos

1. Residus recollits

- Apareixen el/s municipi/s que consten com a àmbit a la base de dades de l'ARC (es poden afegir i eliminar municipis).
- Seleccionar si es vol informar quantitats recollides per municipi o quantitat total i % distribució per municipi.

Opció 2.

Introduir la **quantitat total recollida a tots els municipis i indicar el % de distribució per municipi***

*Aplicable en cas de que la deixalleria doni servei a més d'un municipi i les entrades no es registren per municipi d'origen

Estat: **Esborrany** | Presentat | Acceptat | Rebutjat | Cancel·lat

DADES GENERALS | **RESIDUS PERILLOSO** | RAEE | RESIDUS NO PERILLOSO | DEIX. MÒBILS I MINIDEIXALLERIES | RPXR

Informar directament *

Informar directament les quantitats recollides a cada municipi

Informar la quantitat total recollida a tots els municipis i el percentatge de distribució assignat a cada municipi

Quantitat total recollida a tots els municipis (tones)

Pneumàtics (CER: 160103)	1000.00
Bateries (CER: 160601)	
REPQ: Dissolvents (CER: 200113)	
Piles (CER: 200133)	
Olis vegetals (CER: 200125)	
...	
Envasos buits que contenen restes de substàncies perilloses (CER: 150110)	
Cables amb substàncies perilloses (CER: 170410)	
Total	1000

Residus municipals especials recollits AFEGIR

Nom municipi	% del total	Total municipi (tones)
-		

DADES DELS RESIDUS MUNICIPALS ESPECIALS RECOLLITS GUARDAR

Municipi *

Intorneu el percentatge de distribució de les tones assignats a aquest municipi

% del total de tones recollides assignats a aquest municipi

Informe les quantitats per a cadascun dels tipus de residus municipals especials recollits

Quantitat total recollida a tots els municipis (tones)

Pneumàtics (Codi CER: 160103)	
Bateries (Codi CER: 160601)	
REPQ: Dissolvents (Codi CER: 200113)	
Piles (Codi CER: 200133)	
Olis vegetals (Codi CER: 200125)	
Olis minerals (Codi CER: 130206)	

Residus perillosos, RAEE, Residus no perillosos

2. Gestors destí

- Cliquem afegir i seleccionem a la finestra:
 - Tipus de residu
 - Gestor destí (podem fer la cerca per codi E, nom del gestor o municipi). Es desplega un llistat dels gestors autoritzats a Catalunya. Si no trobem un gestor, podem seleccionar Altres i posar el nom en un camp de text lliure.
 - Tractament rebut (si hem seleccionat un gestor del llistat, només sortiran els tractaments associats a aquest gestor).
 - Quantitat en tones.

Destins dels residus municipals especials

Tipus Residu	Codi del gestor	Nom del gestor	Quantitat (tones)
Total:			0.00

AFEGIR

EXPORTAR

GENERAR ENLLAÇ

PRESENTAR

GUARDAR



Dades de destí dels residus municipals especials

GUARDAR



Tipus de residu *

Tònens sense substàncies perilloses (Codi CER: 080318)

Codi de gestor *

Nom gestor *

E-49.92

ECOLÒGICA IBÈRICA Y MEDITERRANEA, SA (E-49.92)

Adreça

FINAL MOLL INFLAMABLES, (PORT BCN), S/N

Població

080193

BARCELONA

Codi postal

08039

Codi de tractament *

Descripció tractament

Codi de tractament *

Descripció tractament

Quantitat (tones) *

SDR - Sistema Documental de Residus - Google Chrome

sdr.test.arc.cat/grm/ListTractaments.do?mostrarTots=true&tipusTractament=TR&camp=codiTractament.codiTract

Llista de tractaments

Codi	Codi EU	Descripció	Descripció EU
T24	D9	Tractament per evaporació	Tractament fisico-químic no especificat en cap altre punt d'aquest annex que doni com a resultat compostos o barreges que s'eliminen mitjançant un dels procediments enumerats entre D1 i D12 (per exemple, evaporació, assecatge, calcinació, etc)
T31	D8	Tractament fisicoquímic i biològic	Tractament biològic no especificat en cap altre punt d'aquest annex que doni com a resultat compostos o barreges que s'eliminen mitjançant un dels procediments enumerats entre D1 i D12.
T32	D9	Tractament específic	Tractament fisico-químic no especificat en cap altre punt d'aquest annex que doni com a resultat compostos o barreges que s'eliminen mitjançant un dels procediments enumerats entre D1 i D12 (per exemple, evaporació, assecatge, calcinació, etc)
T33	D9	Estabilització	Tractament fisico-químic no especificat en cap altre punt d'aquest annex que doni com a resultat compostos o barreges que s'eliminen mitjançant un dels procediments enumerats entre D1 i D12 (per exemple, evaporació, assecatge, calcinació, etc)
T62	D15	Gestió a través d'un Centre de Recollida i Transferència	Emmagatzematge previ a qualsevol de les operacions enumerades entre D1 i D14 (amb exclusió de l'emmagatzematge temporal previ a la recollida en el lloc de producció).
V23	R3	Recuperació d'hidrocarburs	Reciclatge o recuperació de substàncies orgàniques que no s'utilitzen com a dissolvents (incloses les operacions de formació d'adobs i altres transformacions biològiques).
V43	R6	Regeneració d'àcids o bases	Regeneració d'àcids o de bases.

Deixalleries mòbils i minideixalleires

1. Deixalleries mòbils

Indicar el nombre de deixalleries mòbils en funcionament.

2. Minideixalleries

Indicar nom de la minideixalleria, codi de la deixalleria da la que es troba associada, data d'entrada en funcionament i data de baixa.

Estat: **Esborrany** | Presentat | Acceptat | Rebutjat | Cancel·lat

DADES GENERALS

RESIDUS PERILLOSOS

RAEE

RESIDUS NO PERILLOSOS

DEIX. MÒBILS I MINIDEIXALLERIES

RPXR

Deixalleries mòbils

Introduïu el nombre de deixalleries mòbils que gestioneu a través de la deixalleria corresponent a aquest formulari.

Nombre de deixalleries mòbils en funcionament *

Minideixalleries

AFEGIR

Pel motiu de mantenir els registres de l'ARC actualitzats introduïu el nom i la data d'entrada en funcionament de totes les minideixalleries associades a la deixalleria corresponente a aquest formulari

Nom de la minideixalleria	Codi de la deixalleria	Data d'entrada en funcionament	Data de baixa

EXPORTAR

GENERAR ENLLAÇ

PRESENTAR

GUARDAR



R i PxR

- Indicar si la deixalleria recull o no **objectes reutilitzables**. En cas afirmatiu, cal indicar les categories recollides.
- Indicar si la deixalleria fa alguna **activitat de preparació per a la reutilització** i per quines categories.
- Indicar si els **ciutadans poden retirar objectes reutilitzables**, de quin tipus, i si té cost pel ciutadà.

DADES GENERALS RESIDUS PERILLOSOS RAEE RESIDUS NO PERILLOSOS DEIX. MÒBILS I MINIDEIXALLERIES **RPXR**

Reutilització (R):

Indicar si la deixalleria recull objectes reutilitzables: *

Sí No

Indicar quina/es categories d'objectes es recullen:

<input type="checkbox"/> A. Bijuteria, joies, rellotges i similars	<input type="checkbox"/> B. CD, DVD, vinils, cassetts i similars	<input type="checkbox"/> C. AEE - Telecomunicacions i informàtica
<input type="checkbox"/> D. AEE - Electrodomèstics de la llar	<input type="checkbox"/> E. AEE - Imatge i so	<input type="checkbox"/> F. Joguines electròniques
<input type="checkbox"/> G. Altres joguines i jocs	<input type="checkbox"/> H. Llibres	<input type="checkbox"/> I. Tèxtil
<input type="checkbox"/> J. Material de nadó	<input type="checkbox"/> K. Material esportiu	<input type="checkbox"/> L. Mobles
<input type="checkbox"/> M. Parament de la llar i decoració	<input type="checkbox"/> N. Altres	<input type="button" value="MARCA TOTS"/>

Preparació per a la reutilització (PxR):

Indicar si a la pròpia deixalleria es fa alguna activitat de PxR: *

Sí No

COMPROVACIÓ NETEJA REPARACIÓ ALTRES (especificar):

Indicar de quina/es categories d'objectes es fa alguna activitat de PxR:

<input type="checkbox"/> A. Bijuteria, joies, rellotges i similars	<input type="checkbox"/> B. CD, DVD, vinils, cassetts i similars	<input type="checkbox"/> C. AEE - Telecomunicacions i informàtica
<input type="checkbox"/> D. AEE - Electrodomèstics de la llar	<input type="checkbox"/> E. AEE - Imatge i so	<input type="checkbox"/> F. Joguines electròniques
<input type="checkbox"/> G. Altres joguines i jocs	<input type="checkbox"/> H. Llibres	<input type="checkbox"/> I. Tèxtil
<input type="checkbox"/> J. Material de nadó	<input type="checkbox"/> K. Material esportiu	<input type="checkbox"/> L. Mobles
<input type="checkbox"/> M. Parament de la llar i decoració	<input type="checkbox"/> N. Altres	<input type="button" value="MARCA TOTS"/>

Observacions:

Sortida de productes:

Indicar si el ciutadà pot retirar objectes reutilitzables: *

Sí No

Indicar quina/es categories d'objectes es recullen:

<input type="checkbox"/> A. Bijuteria, joies, rellotges i similars	<input type="checkbox"/> B. CD, DVD, vinils, cassetts i similars	<input type="checkbox"/> C. AEE - Telecomunicacions i informàtica
<input type="checkbox"/> D. AEE - Electrodomèstics de la llar	<input type="checkbox"/> E. AEE - Imatge i so	<input type="checkbox"/> F. Joguines electròniques
<input type="checkbox"/> G. Altres joguines i jocs	<input type="checkbox"/> H. Llibres	<input type="checkbox"/> I. Tèxtil
<input type="checkbox"/> J. Material de nadó	<input type="checkbox"/> K. Material esportiu	<input type="checkbox"/> L. Mobles
<input type="checkbox"/> M. Parament de la llar i decoració	<input type="checkbox"/> N. Altres	<input type="button" value="MARCA TOTS"/>

Indicar si retirar un objecte reutilitzable pot tenir un cost per al ciutadà:

Sí No

Observacions:

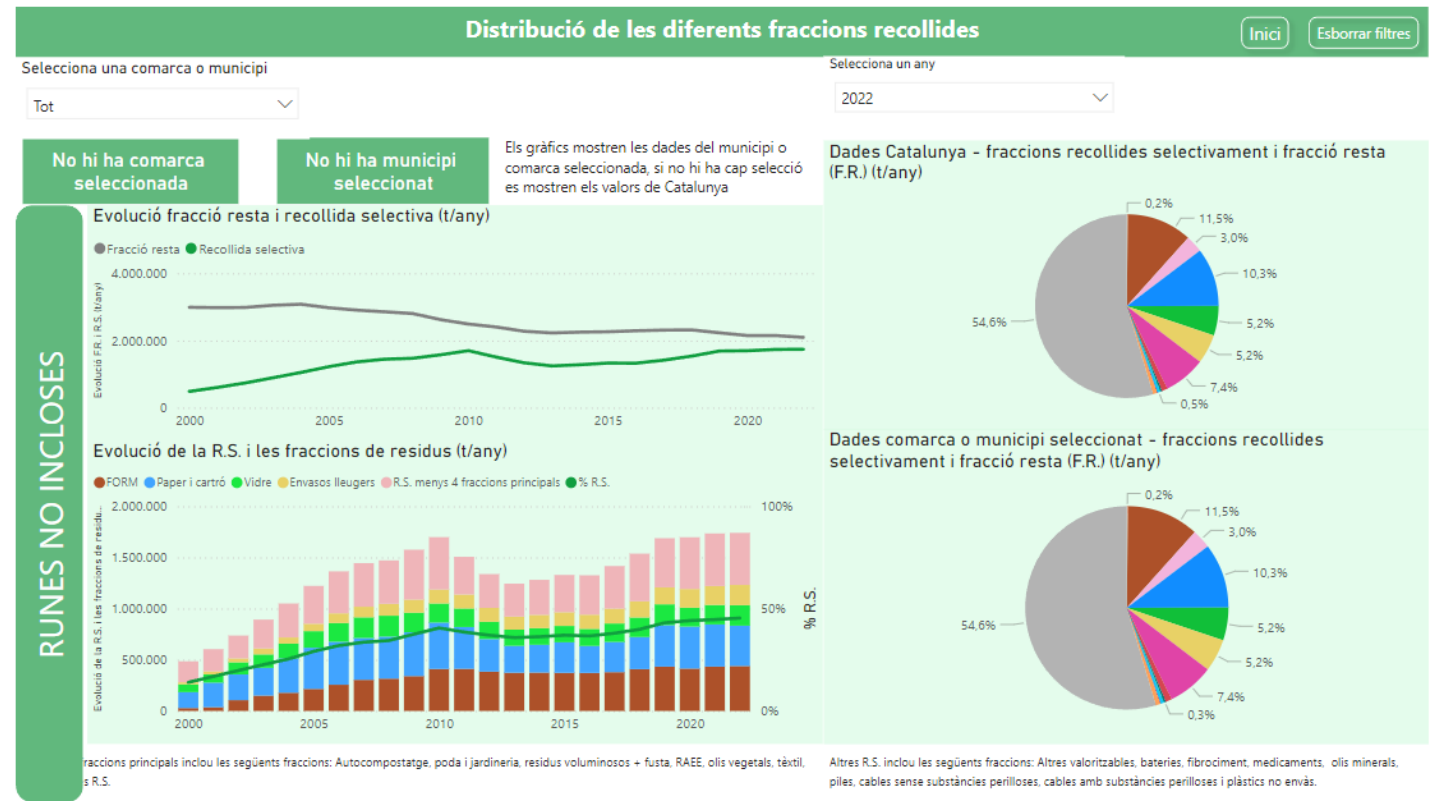


Resultats residus municipals 2022

arc.cat



Les dades de residus recollits a les deixalleries s'integren amb les dades de recollida selectiva convencional aportades pels ens locals.



https://residus.gencat.cat/ca/consultes_i_tramits_-_nou/estadistiques/bi_residus_municipals/

Resultats gestió deixalleries 2022

arc.cat

Agència de Residus de Catalunya

Inici | Agència | Àmbits d'actuació | **Consultes i tràmits**

Consultes >
Subvencions >
Tràmits >
Estadístiques

Residus municipals ▾

• Accés a les dades estadístiques [↗](#)
Taules, mapes i gràfics. Les darreres dades corresponen a l'any 2022

Des de fa 3 anys es genera un document resum específic de la gestió de residus a les deixalleries, disponible a la web de l'ARC.

documents

Recull de dossiers i informes d'estadístiques de residus municipals a Catalunya

<http://estadistiques.arc.cat/ARC/>

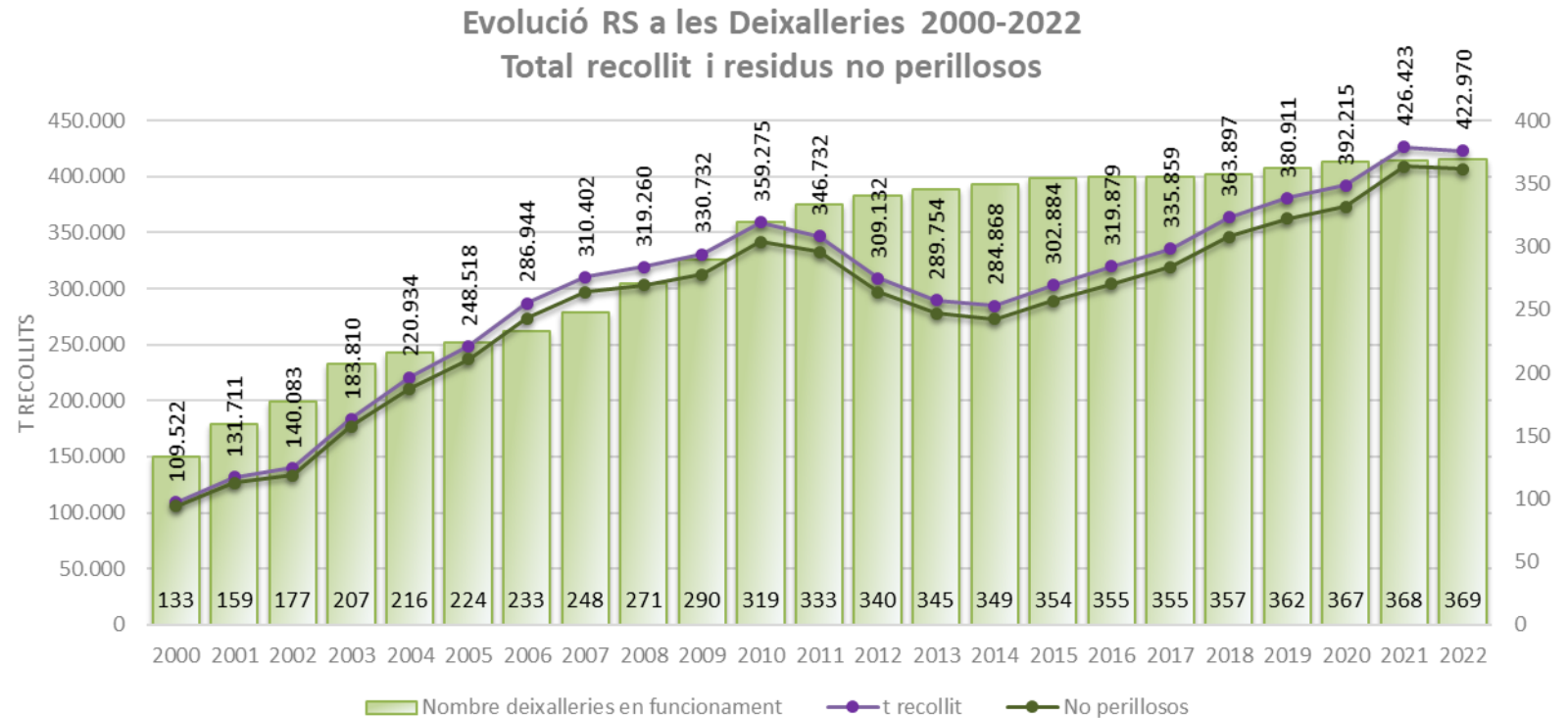
Gestió dels residus municipals a les deixalleries ▾

- Gestió dels residus municipals a les deixalleries. Any 2022 [PDF, 3,56 MB]
- Gestió dels residus municipals a les deixalleries. Any 2021 [PDF, 3,40 MB]
- Gestió dels residus municipals a les deixalleries. Any 2020 [PDF, 3,42 MB]

Resultats gestió deixalleries 2022

Evolució dels residus recollits a les deixalleries 2000-2022

- L'any 2022, amb **369 deixalleries fixes**, es van recollir **422.970 tones de residus municipals** en aquestes instal·lacions.
- Les tones de residus municipals gairebé s'han multiplicat per 4 en els últims 22 anys (i la població per 1,2).

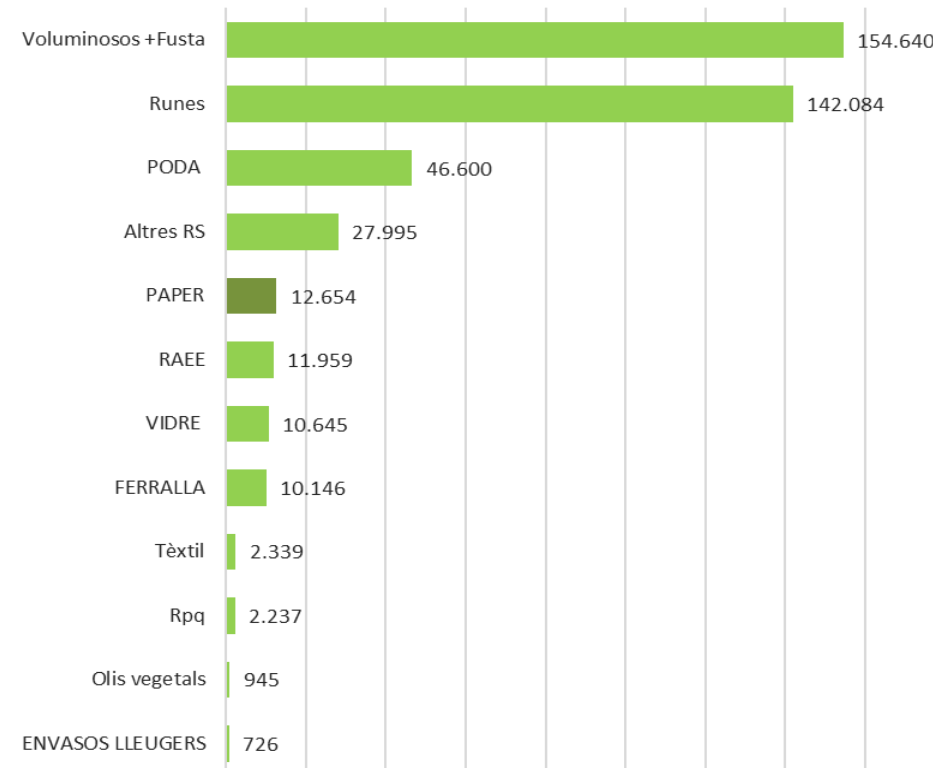


Resultats gestió deixalleries 2022

Residus recollits el 2022 per tipologia

La fracció **més recollida** en pes són els residus **voluminosos i fustes**, seguit per les **runes**, en segon lloc, i després **poda**.

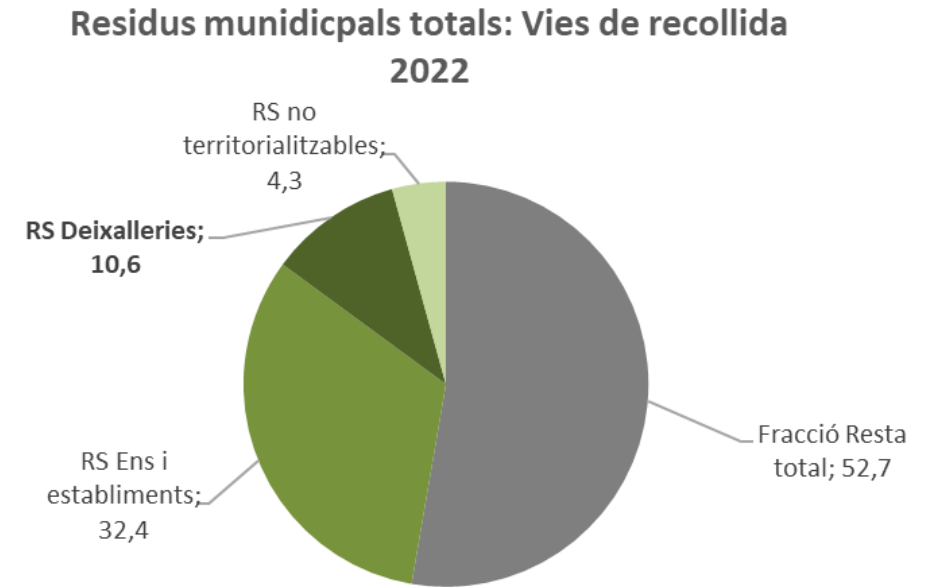
Tones de residus recollits a les deixalleries 2022



Resultats gestió deixalleries 2022

Contribució de les deixalleries a la recollida selectiva

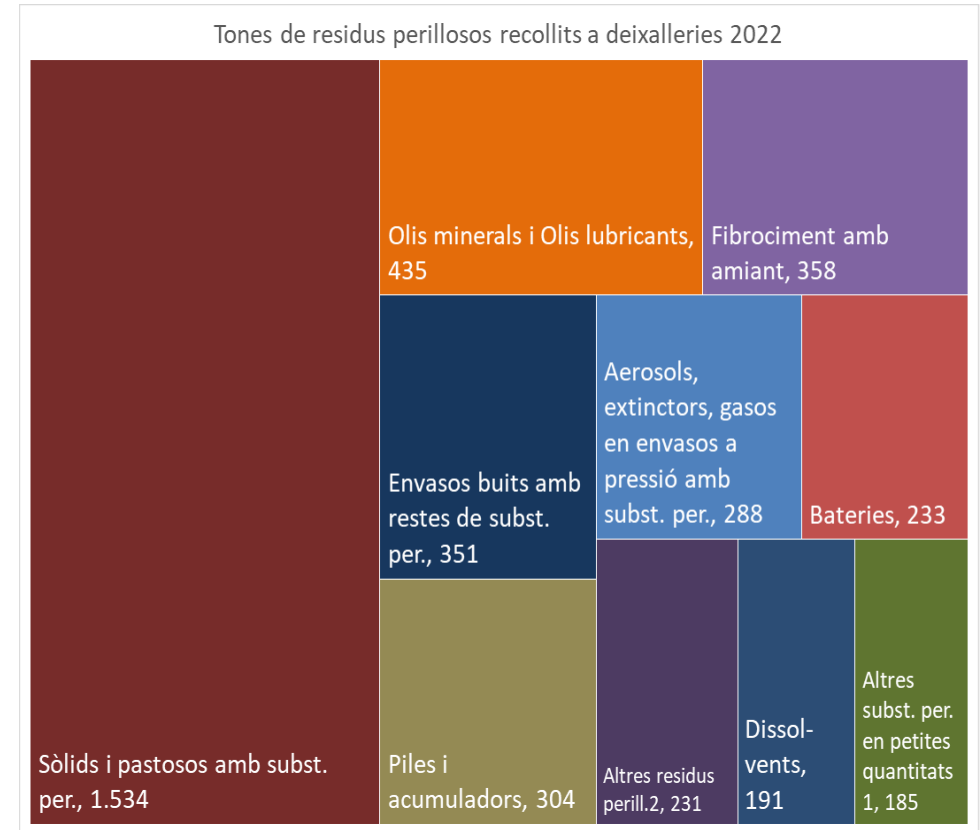
- El 2022 es va assolir un nivell de **47,3% de recollida selectiva**.
- A les deixalleries es van recollir **422.970 t** de residus municipals, correspon al **10,6 %** dels **residus municipals totals generats**.
- És a dir, dels residus municipals generats, 52,7% es van recollir com a fracció resta, 32,4% com a recollida selectiva de ens locals i comerços, 10,6% a les deixalleries i 4,3% com a no territorialitzables.



Resultats gestió deixalleries 2022

Residus perillosos

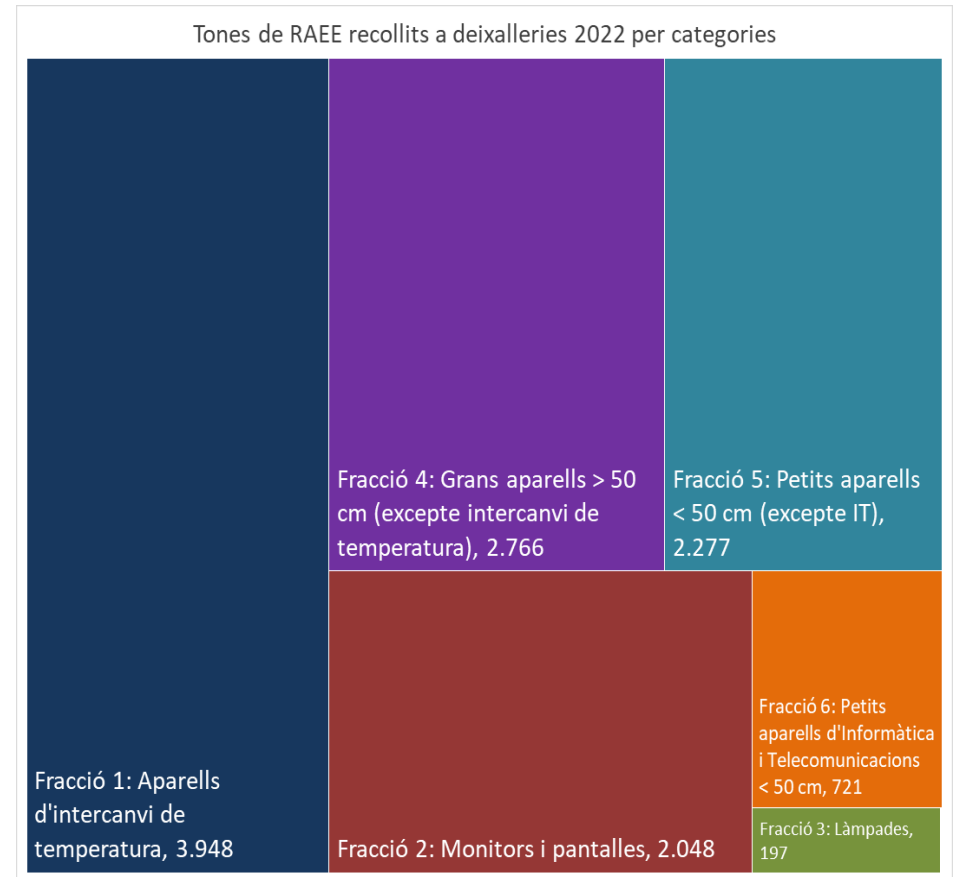
- La deixalleria és l'únic lloc habilitat per la recollida de residus perillosos.
- A l'any 2022 es van recollir **4.111 t de residus perillosos**, suposen un 5% del total de residus recollits a la deixalleria.
- Els residus sòlids i pastosos amb substàncies perilloses, que consisteixen majoritàriament en restes de **pintura i vernissos** i similars són la fracció amb més pes (1.534 t).



Resultats gestió deixalleries 2022

RAEES

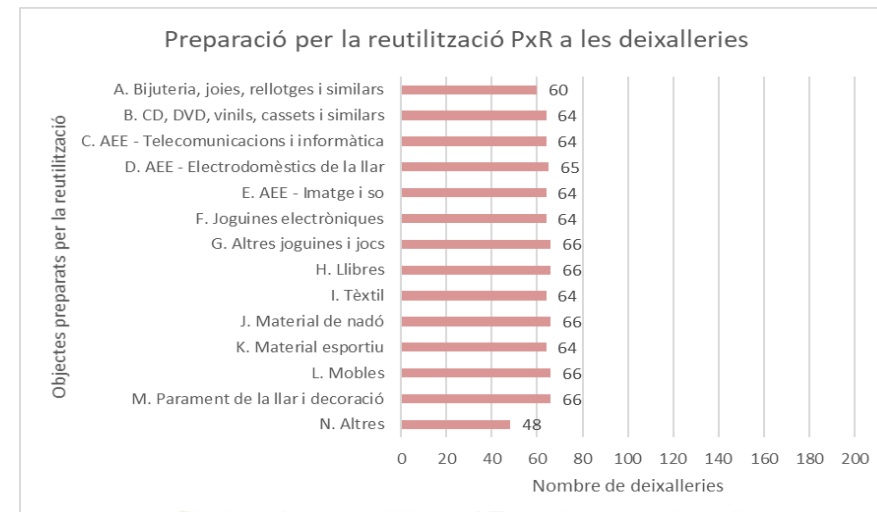
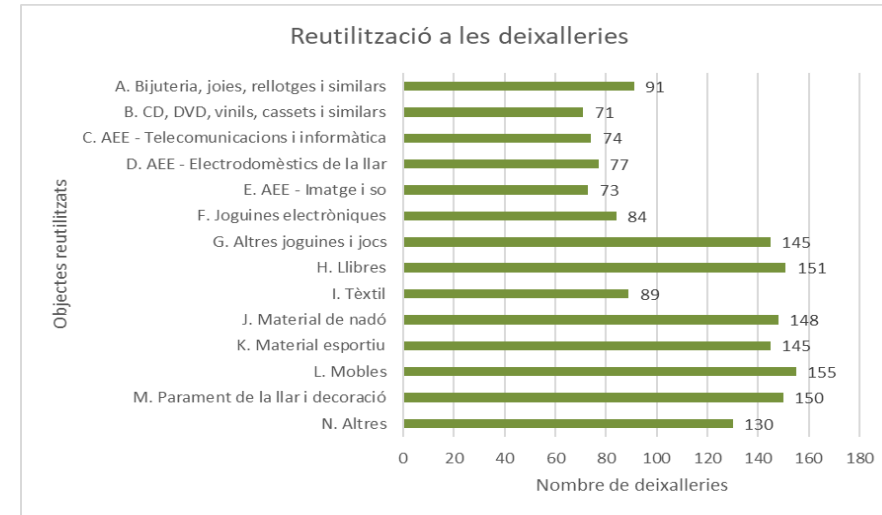
- Les deixalleries són punts de recollida importants per als RAEES.
- A l'any 2022 es va recollir un total de **38.410 t de RAEES**, d'aquest total, **11.855 t** es van recollir a les deixalleries.
- De les 7 fraccions de RAAE recollides, la fracció 1, que inclou electrodomèstics de refrigeració i d'escalfament, així com equips de condicionament d'aire, és la que més es recull en tones.



Resultats gestió deixalleries 2022

Reutilització i preparació per la reutilització

- **155 deixalleries** impulsen actuacions de **reutilització**.
- **66 deixalleries** realitzen activitats de **preparació per la reutilització (PxR)**.
- Actuacions realitzades:
 - Tallers de reparació
 - Mercats i botigues de 2a mà
 - Col·laboració amb Serveis Socials i empreses de reinserció
 - Plataformes d'internet pel intercanvi d'objectes



Resultats gestió deixalleries 2022

Reutilització i preparació per la reutilització

- **155 deixalleries** impulsen actuacions de **reutilització**.
- **66 deixalleries** realitzen activitats de **preparació per la reutilització (PxR)**.
- Actuacions realitzades:
 - Tallers de reparació
 - Mercats i botigues de 2a mà
 - Col·laboració amb Serveis Socials i empreses de reinserció
 - Plataformes d'internet pel intercanvi d'objectes

Agència de Residus de Catalunya

Inici | Agència | Àmbits d'actuació | **Consultes i tràmits**

Consultes > Consultes d'instal·lacions de gestió de residus de Catalunya

Subvencions >

Tràmits > Consulta de transportistes de residus a Catalunya ↗

Instal·lacions de gestió de residus a Catalunya ▾

Consulta de deixalleries ↗

Criteris de cerca

Nom de la deixalleria

Àmbit territorial

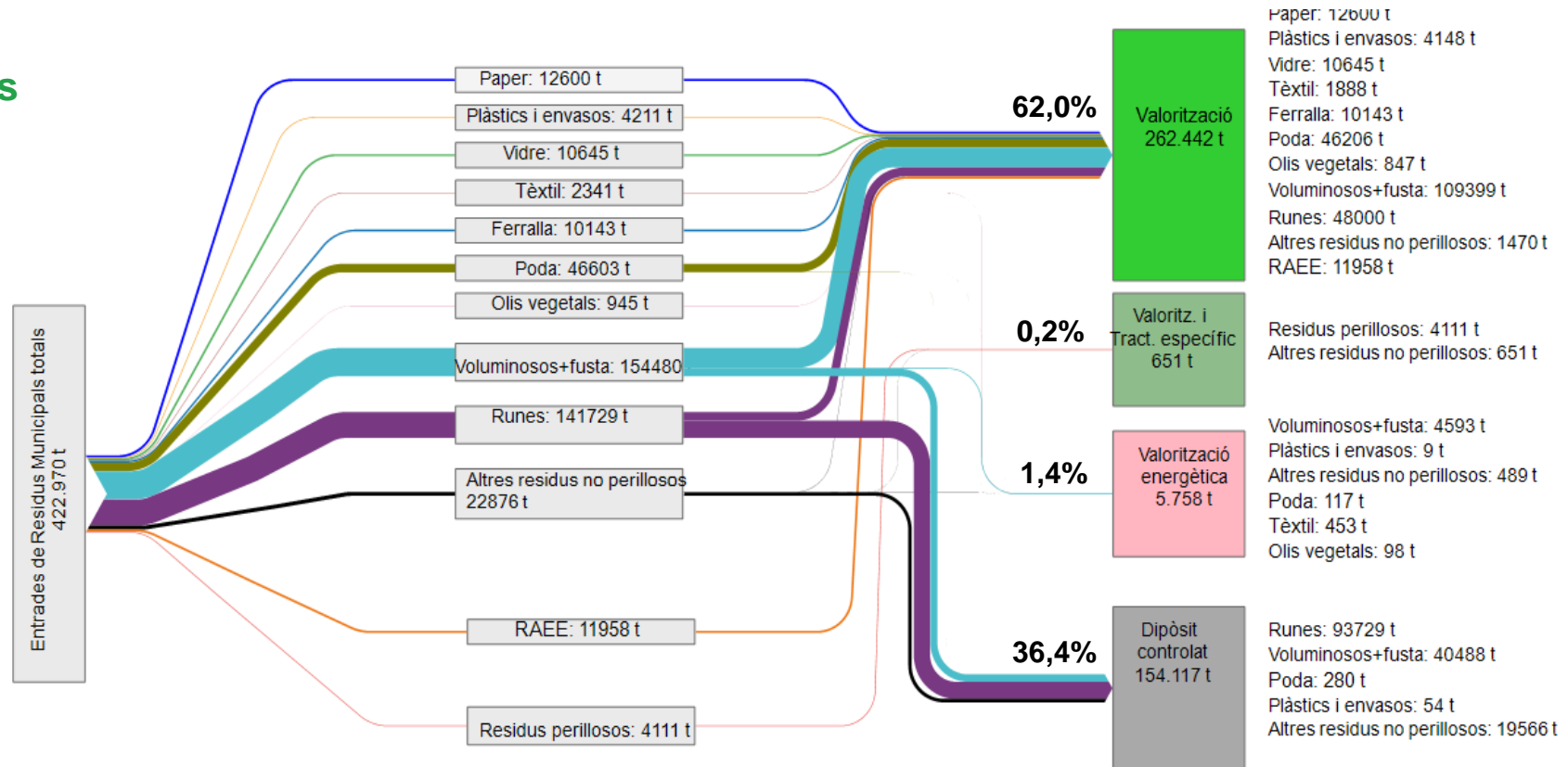
Deixalleries amb activitat de Reutilització i/o Preparació per a la Reutilització

Gestió d'agulles i punxants

Cercar **Netejar**

Resultats gestió deixalleries 2022

Destí dels residus recollits a les deixalleries





residus.gencat.cat



@residuscat



@residuscat



@residuscat



@residuscat



@residuscat



observatorideresidus.arc@gencat.cat



Diputació
Barcelona

JORNADA D'INTERCANVI | 7 de maig de 2024

Deixalleries 
Servei d'assessorament i suport

Gestió legal i documental a la Deixalleria municipal del Verdaguer (Manlleu)

Ajuntament  de Manlleu

La deixalleria municipal del Verdaguer

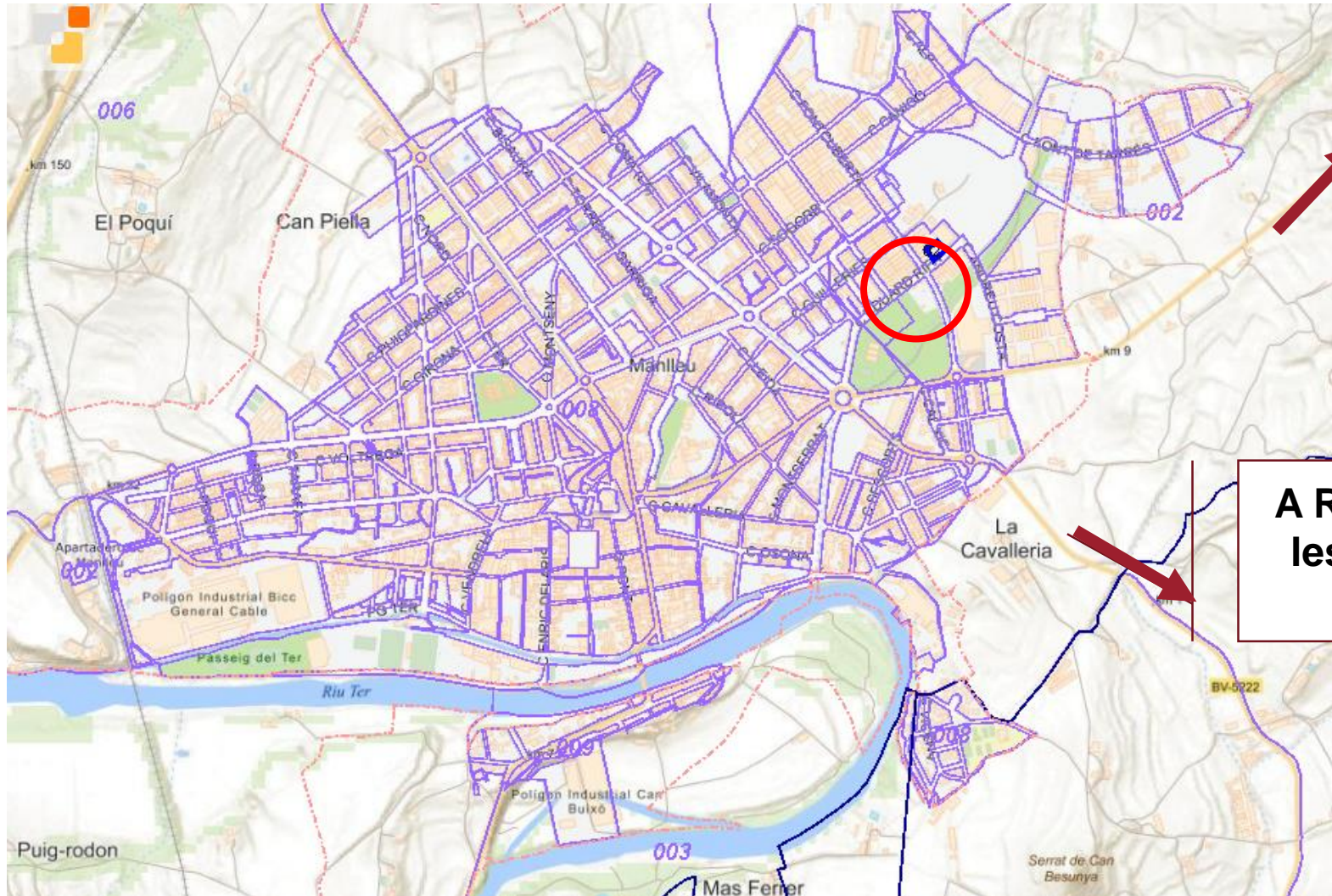


Polígon industrial del Verdaguer
C. Eduard Rifà, 74-76
08560 Manlleu

93 850 75 23 / deixalleria@manlleu.cat

Descripció	Valor
Any inici	1998
Tipus	Mitjana
Població servida	30.866 habitants (2023)
Municipis	Manlleu, Roda de Ter i l'Esquirol i Masies de Roda
Superfície	5.522,07 m ²
Capacitat de gestió	3.240 tones de residus/any (240t residus perillosos)
Capacitat d'emmagatzematge	800 m ³ de residus/any

Situació



A l'Esquirol

A Roda de Ter i
les Masies de
Roda

Obres d'ampliació i millora (2023-2024)



- Pressupost: 642.844,89€
- Objectius:
 - Major capacitat d'emmagatzematge.
 - Construcció d'una nova nau magatzem (REPQ, RAEES).
 - Acceptació d'amiant.
 - Major seguretat.

Obra subvencionada per:



Generalitat
de Catalunya



Agència de
Residus de
Catalunya

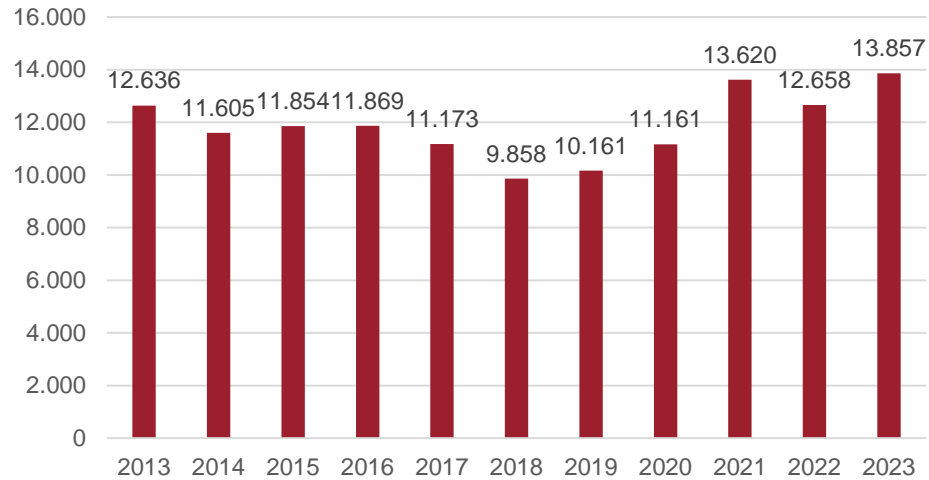
Explotació de la deixalleria



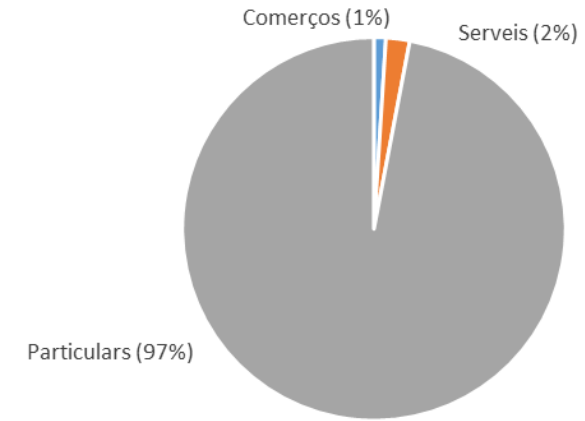
Descripció	Valor
Gestió	Directa
Personal	1 encarregat + 2 peons
Horari	<ul style="list-style-type: none">• Dimarts – divendres: de 9 a 13h i de 16 a 19.• Dissabte: de 9 a 14h.
Obertura al públic	34 hores/setmana
Ús	13.857 usuaris/any
Residus	2.147 tones/any
Reciclatge	80,50%

Principals estadístiques de gestió

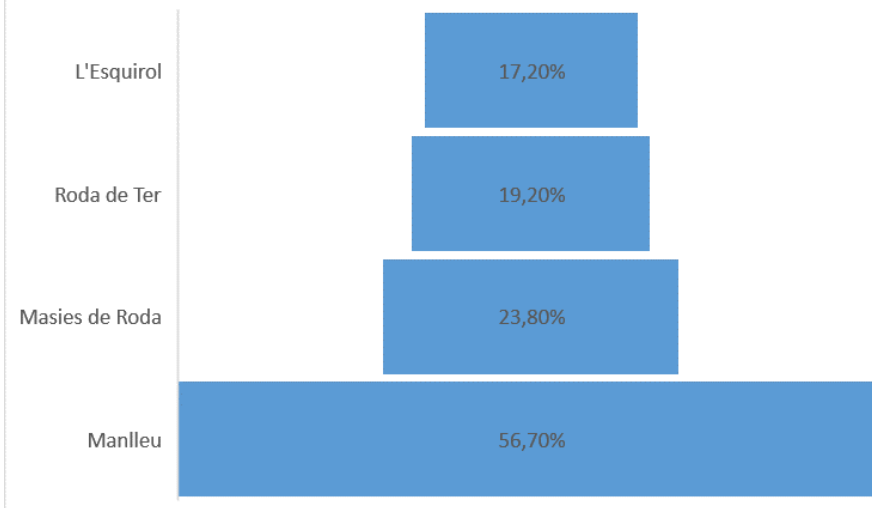
Evolució del número d'usuaris

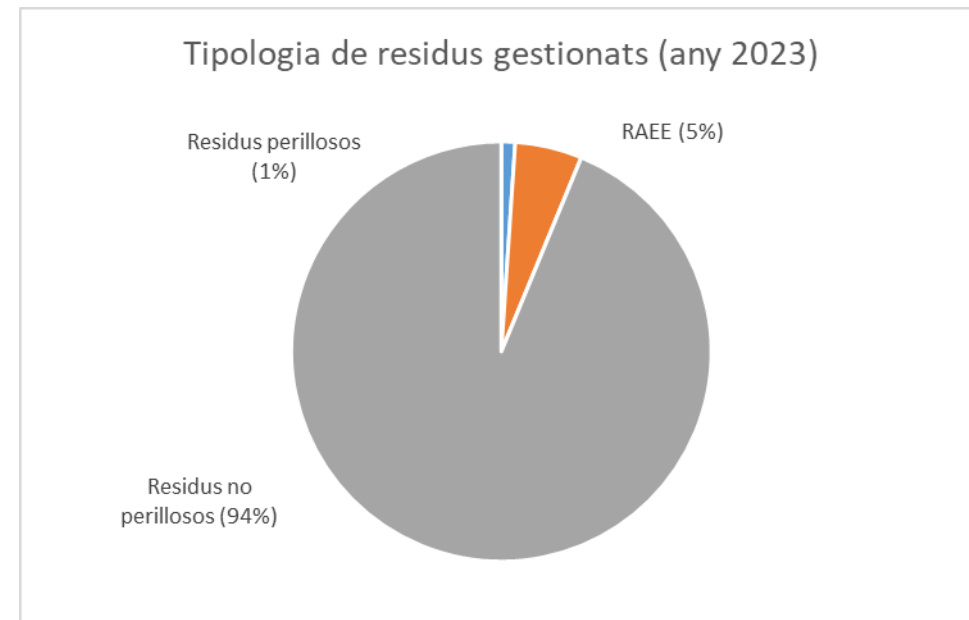
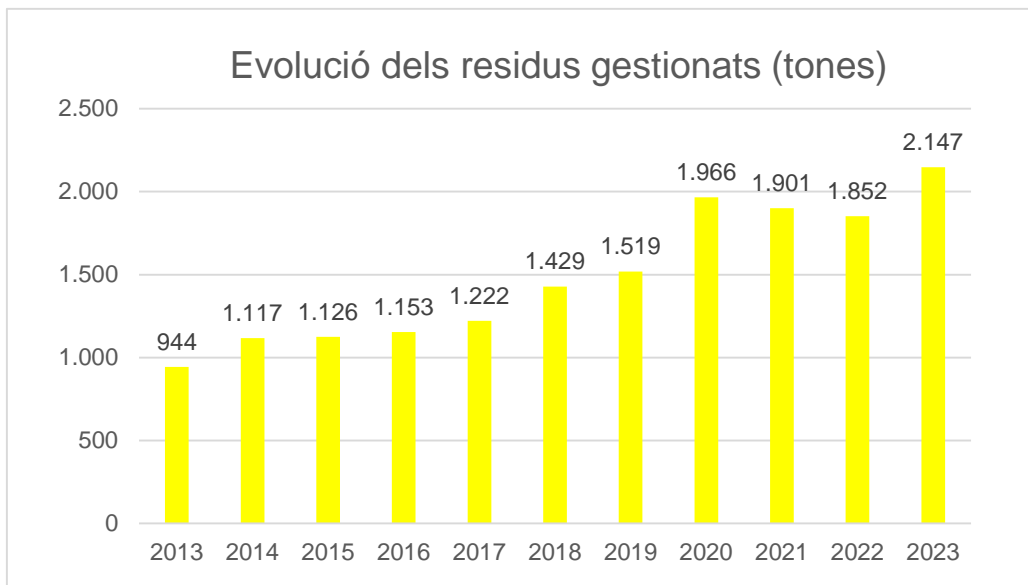


Tipologia d'usuaris



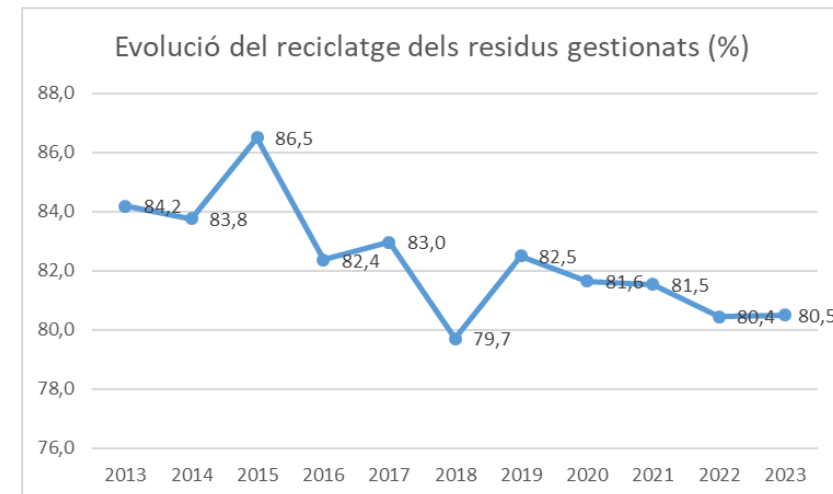
Població que fa ús de la deixalleria





Els residus que més han augmentat amb el PaP són:

- Càpsules de cafè (289%)
- Metalls (>200%)
- RAEE – FR5 (75%)
- Bateries (161%)
- Paper i cartró (89%)
- Piles (73%)
- Residus verds (60%)



Obligacions legals

Codi de gestor de residus

- La deixalleria disposa del codi **E-1749.18** com a gestor de residus.
- Motivació: DT 5a del RD 110/2015, que obligava als centres gestors de RAEEs a revisar l'autorització en els següents sis mesos.
- Documentació presentada:
 - Còpia de la llicència ambiental (*Decrets instal·lació i obertura 1998*).
 - Nomenament de la persona encarregada (*Certificat*).
 - Model de llibre de registre (*Informe tècnic*).
 - Fiança a favor de l'ARC (*Certificat gestió directa per exempció fiança*).
 - Còpia assegurança responsabilitat civil.
 - Control inicial favorable (*Acta comprovació 1998 + permís d'abocament*).

- Principals problemàtiques en la tramitació:
 - No disposar de llicència **ambiental**.
 - Disposar d'una **assegurança exclusiva** per valor de 175.000€ per cobrir la responsabilitat civil derivada dels danys ambientals ocasionats a la deixalleria.
- Durada del tràmit: 29/07/2015 – 13/04/2018.



DEIXALLERIA DE MANLLEU
Plaça Fra Bernadí, núm. 6
08560- MANLLEU

Exp.: Q0633/2016/33

Assumpte: Notificació Codi E-1749.18

Llicència ambiental

- Segons l'article 57 de la Llei 20/2009, de Prevenció i Control Ambiental de les Activitats:

“Les activitats de l'annex II, de titularitat municipal subjectes a l'aprovació d'un projecte, no estan sotmeses al règim de llicència ambiental. L'avaluació ambiental de l'equipament o l'activitat que duu a terme l'òrgan tècnic municipal o comarcal s'integra en la tramitació del projecte corresponent”.

- L'any 2021 es va encarregar un projecte d'activitats que recollís les principals modificacions de les obres d'ampliació i millora de la deixalleria i es va trametre al Consell Comarcal.

Enginyers egavic
Institució de Col·legiats 21702/2021
Certificat d'actació Professional
Còpia de llicència 2318/2015
11430 - Proj. Llicenc. A.

**PROJECTE D'ACTIVITATS MODIFICAT PER
L'AMPLIACIÓ I MILLORA DE LA DEIXALLERIA DE
MANLLEU (BARCELONA)
(Ampliació edifici 1)**

Peticionari: AJUNTAMENT DE MANLLEU
Emplaçament: C/ FRANCESC PUGET, 31
Municipi: MANLLEU (08560)
Data: SETEMBRE / 2021

egavic

- Les condicions de funcionament de la deixalleria s'han actualitzat amb l'aprovació del projecte d'ampliació (Decret 897/2022 de 16/05/2022) i amb la seva avaluació ambiental.
- Amb data 15/06/2022 la Ponència comarcal d'avaluació ambiental va emetre informe favorable respecte el nou projecte d'activitats i va iniciar d'ofici la revisió del permís d'abocament.
- 30/05/2023: Obtenció permís d'abocament d'aigües residuals revisat.



Obligacions documentals

Transport i tractament dels residus (RD 553/2020)

- Les notificacions prèvies (NP) i els contractes de tractament (CT) les tramitem des de l'Ajuntament amb el suport dels gestors de residus.
- L'Ajuntament es responsabilitza de tramitar els fulls de seguiment (FS) i els documents d'identificació (DI) de residus. Els fulls de seguiment itinerants (FSI) els tramita cada gestor autoritzat.
- Pels residus voluminosos fem DI trimestrals. Els portem CTR d'Orís en comptes del dipòsit controlat per evitar la complexitat de fer caracteritzacions.
- Des de 09/01/2024 la tramitació s'ha simplificat en no haver de notificar els documents de trasllat de residus (FS/FSI/DI) i el gestor ja els signa en estat obert.



ⓘ A partir del dia 9 de gener de 2024 ja no és necessària l'operativa per "NOTIFICAR" els documents de trasllat de residus a Catalunya (FS/FSI/DI) i el gestor de residus pot signar el document en estat "Obert" (es pot operar de la mateixa manera amb els documents tramitats anteriorment que resten per firmar).

Dades i estadístiques

- No tenim problemes amb l'entrada de dades a l'SDR.
- Quan no hem trobat una categoria específica per algun residu, hem consultat a l'ARC i/o l'hem declarat amb un codi genèric i anotat la problemàtica a l'apartat d'observacions. Exemples: agulles i xeringues, càpsules de cafè o recollides d'amiant no gestionades a través de la deixalleria.



Moltes gràcies!

JORNADA D'INTERCANVI

Maria Dolors Colom Baucells
Responsable tècnica de medi ambient
Ajuntament de Manlleu
93 850 66 66, ext. 20120 / 678 05 18 44
colombd@manlleu.cat



**EL SERVEI DE DEIXALLERIA DES DE L'ÒPTICA SUPRA-
MUNICIPAL**

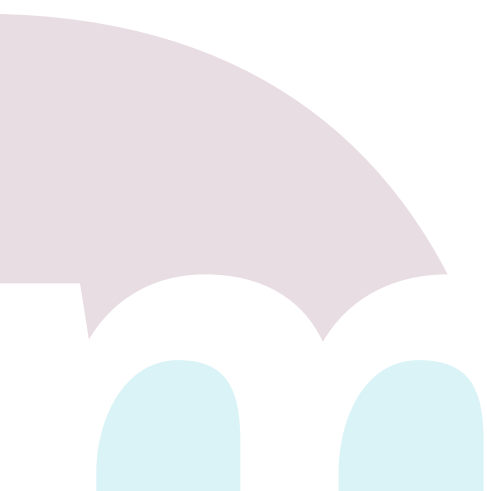
JORNADA D'INTERCANVI

Obligacions legals, normatives i documentals d'una deixalleria

Manlleu, 7 de maig de 2024

ÍNDEX

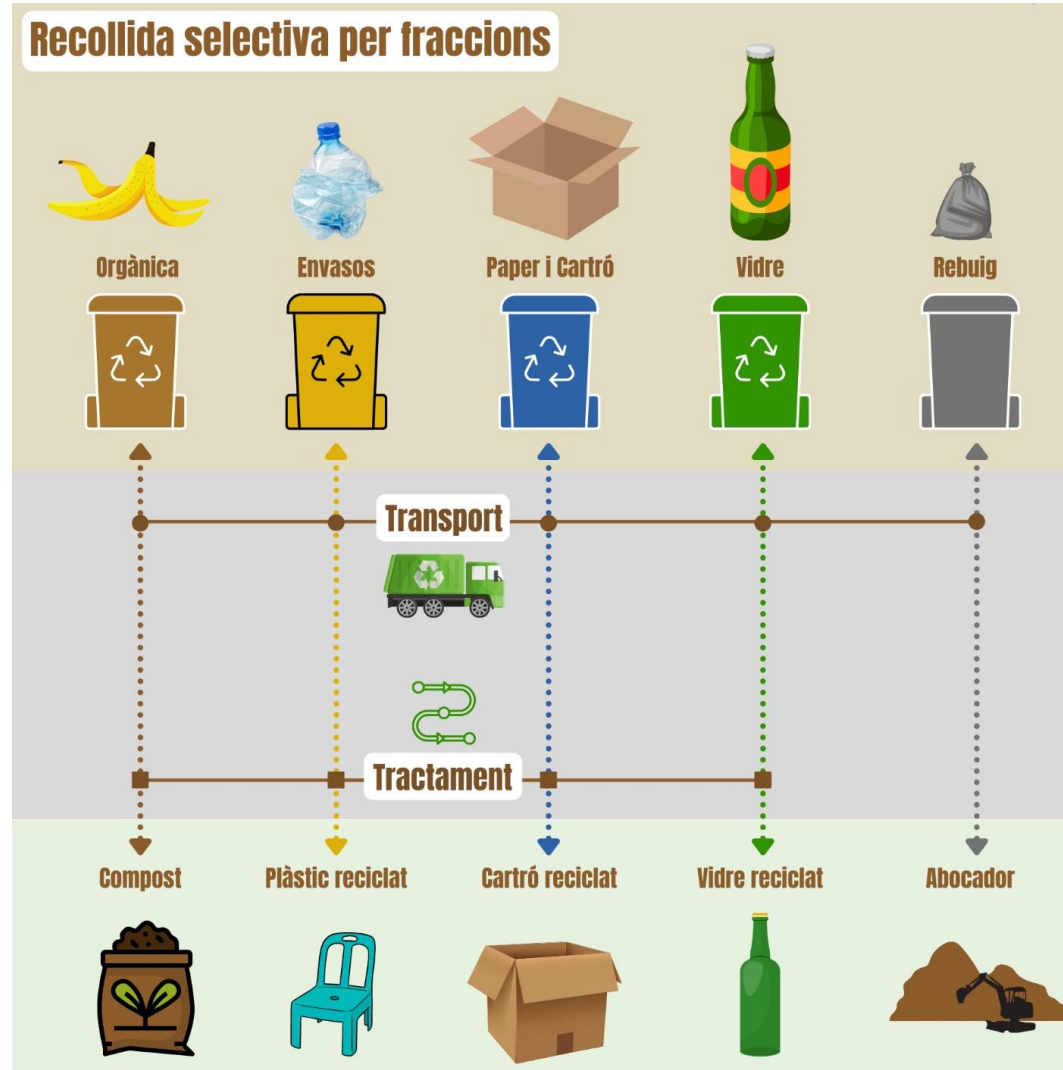
1. PRESENTACIÓ DEL SERVEI DE DEIXALLERIA A LA MANCOMUNITAT PENEDÈS- GARRAF
2. OBLIGACIONS LEGALS A LES DEIXALLERIES FIXES I MÒBILS
3. REPTES DE PRESENT I FUTUR EN LA GESTIÓ NORMATIVA
4. CONCLUSIONS



1. PRESENTACIÓ DEL SERVEI DE DEIXALLERIA A LA MANCOMUNITAT PENEDÈS-GARRAF

#PREVI

ACTIVITATS
PRIMÀRIES



ACTIVITATS DE SUPORT

ACTIVITATS DE SUPORT (O TRANVERSALS)

Activitat 1. Direcció i coordinació tècnica

Activitat 2. Administració

Activitat 3. Inspecció i control de la qualitat

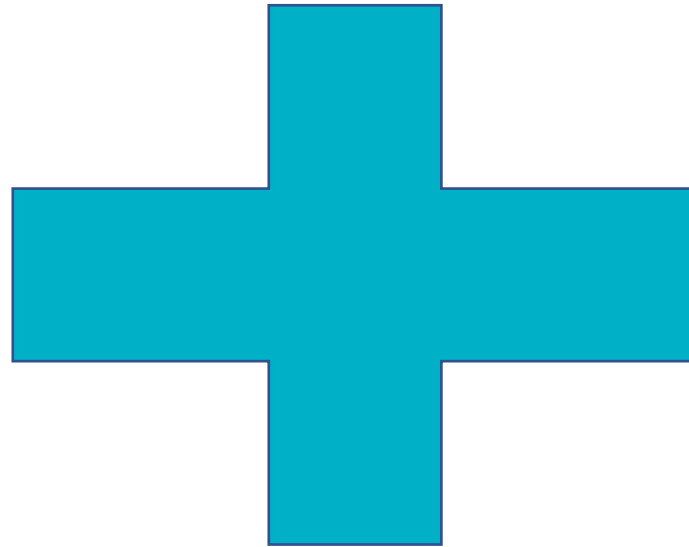
Activitat 4. Manteniment i reparacions

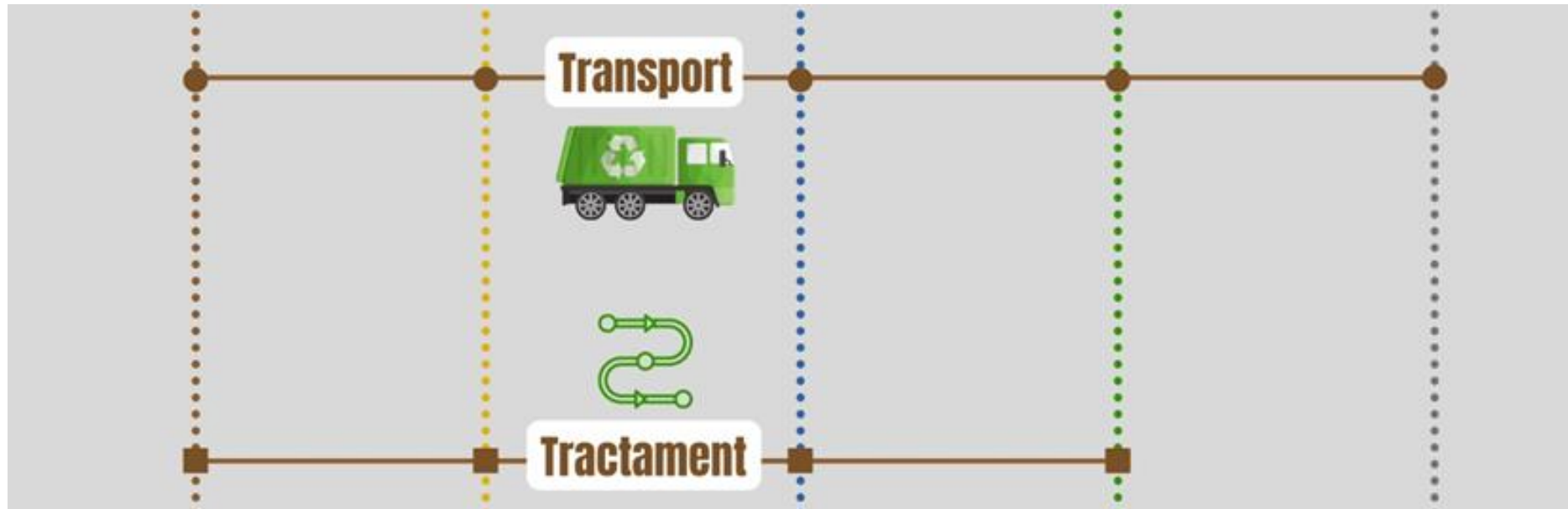
ACTIVITATS DE PRIMÀRIES



Activitat 1. Servei de recollida i transport de residus (FORM+ Rebuig+ Envasos+ Paper i Cartró+ Vidre+ Tèxtil+Oli vegetal usat)

Activitat 2. Servei de Deixalleries

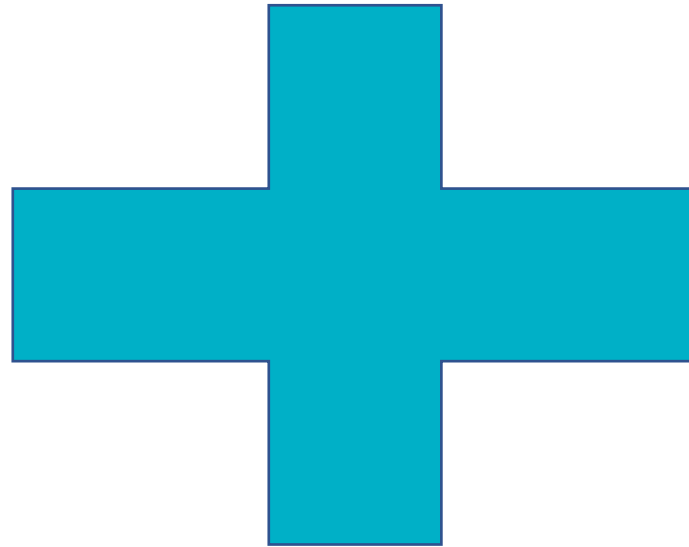


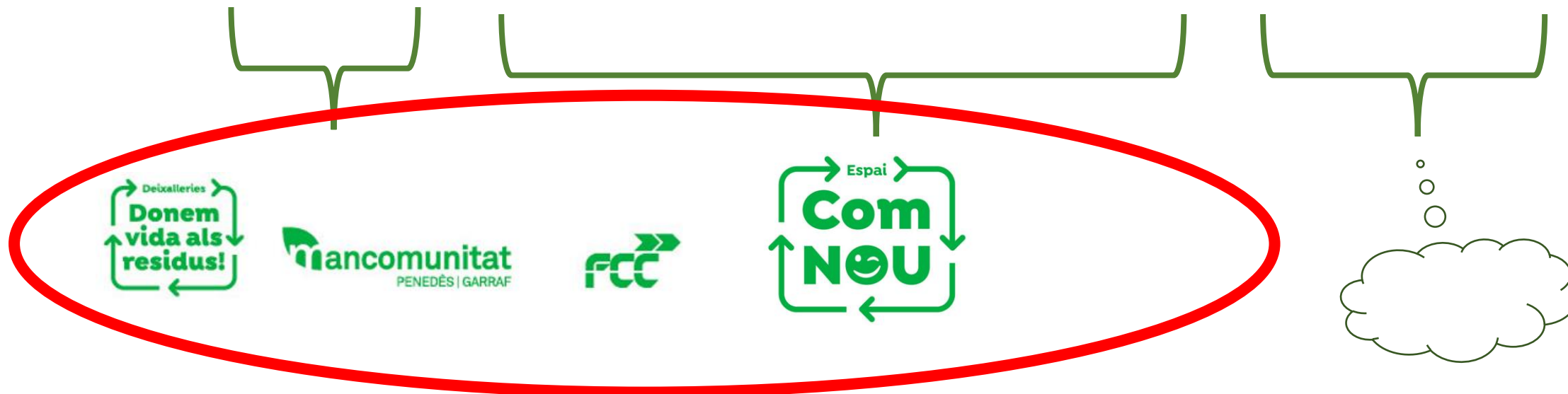


Activitat 3. Transferència

Activitat 4. Selecció d'Envasos Lleugers

Activitat 5. Planta de Compostatge





1.1. ABAST TERRITORIAL DEL SERVEI

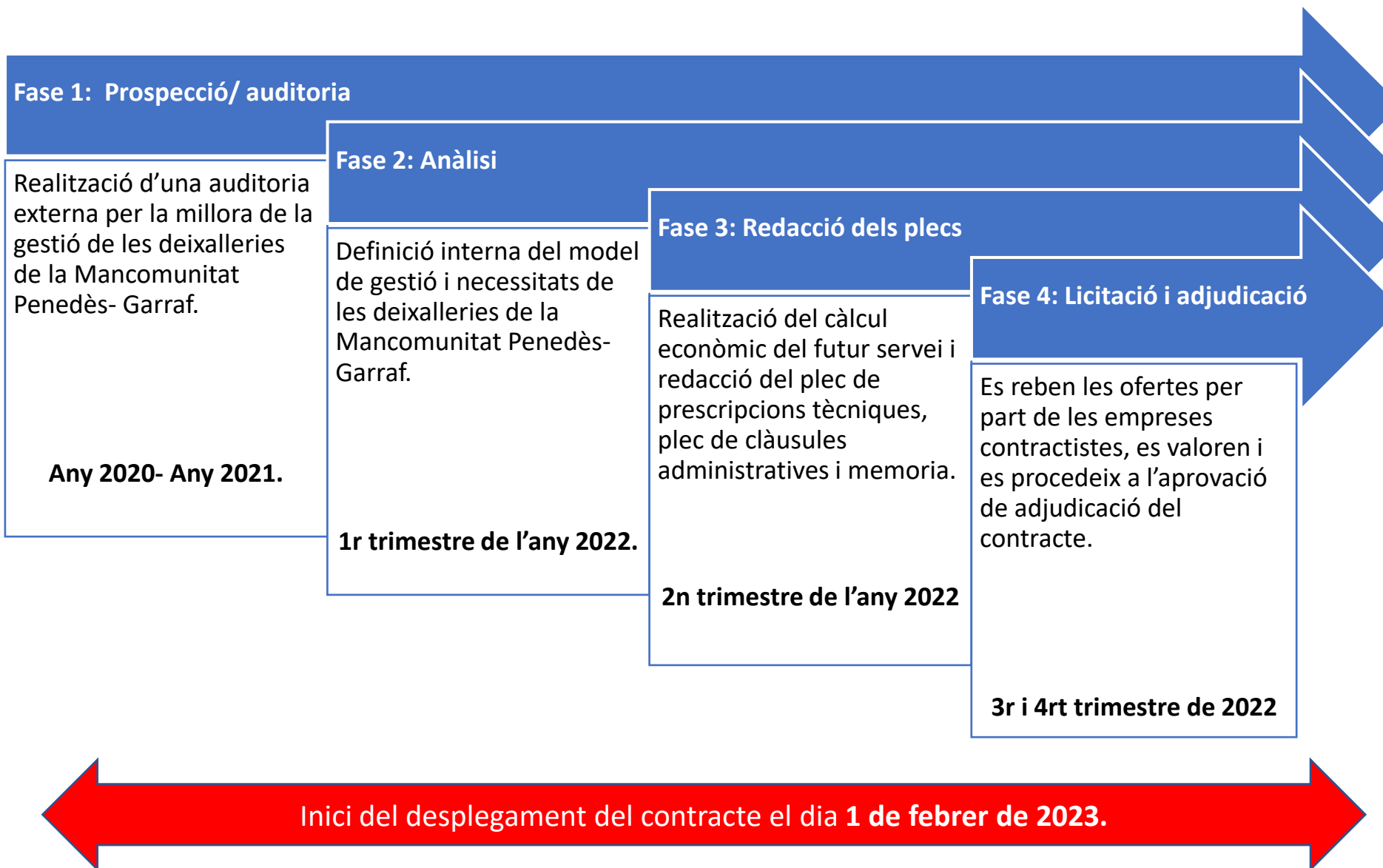
Ubicades a les comarques de l'**Alt Penedès i Garraf**:

12 deixalleries fixes: Canyelles, Cubelles, Olesa de Bonesvalls, Olivella, Sant Pere de Ribes, Sant Pere de Riudebitlles, Sant Pere Molanta (Avinyonet del Penedès, Olèrdola, Sant Cugat Sesgarrigues), Santa Margarida i els Monjos (Castellví de la Marca, Castellet i la Gornal i Santa Margarida i els Monjos), Subirats, Tres Termes (Torrelles Sant Martí Sarroca, Pontons i Torrelles de Foix) Vilafranca del Penedès (Les Cabanyes, El Pla del Penedès, La Granada, Olèrdola, Pacs del Penedès, Santa Fe del Penedès), Vilobí del Penedès.

6 deixalleries mòbils: Castellet i la Gornal, La Granada, Santa Margarida i els Monjos, Sant Martí Sarroca, Sant Pere de Ribes i Vilafranca del Penedès.

1 deixalleria mòbil itinerant: Avinyonet del Penedès, Cubelles, El Pla del Penedès, Olèrdola, Olesa de Bonesvalls, Pacs del Penedès, Pontons, Puigdàlber, Sant Pere de Riudebitlles, Santa Fe del Penedès, Torrelles de Foix i Vilobí del Penedès.

1.2. CRONOGRAMA DEL NOU CONTRACTE DEL SERVEI



1.3. OBJECTE DEL NOU CONTRACTE

I. **Servei d'assistència tècnica** integral durant la gestió i explotació per tal de garantir que la totalitat de les deixalleries s'adeqüin a la normativa sectorial vigent.

II. **Servei de gestió i explotació** de les deixalleries fixes i mòbils:

Gestió: inclou totes aquelles activitats administratives, de recursos humans i de control de la qualitat i compliment normatiu vinculades al funcionament de les deixalleries de la Mancomunitat Penedès- Garraf.

Explotació: inclou totes aquelles activitats de recepció, atenció ciutadana, gestió, reutilització i transport dels residus vinculades al funcionament de les deixalleries de la Mancomunitat Penedès- Garraf.

III. **Subministraments i servei d'adequació de les instal·lacions** dels elements i estructures necessàries per tal de garantir la seguretat a les instal·lacions i que la totalitat de les deixalleries compreses en el contracte s'adeqüin a la normativa sectorial vigent.

2.1. OBLIGACIONS LEGALS A LES DEIXALLERIES FIXES I MÒBILS

- I. **Control administratiu i normatiu:** control administratiu i normatiu bàsic de totes les deixalleries de la Mancomunitat Penedès-Garraf. En cas que s'escaigui, també contempla totes aquelles activitats vinculades al seu tràmit.

- II. **Tràmit i control de la llicència ambiental:** gestió i tràmit integral de la llicència ambiental de les deixalleries de la Mancomunitat Penedès- Garraf.

- III. **Inscripció al registre de persones productores i/o gestores de residus de Catalunya de les deixalleries fixes i al registre de transportistes de residus de les deixalleries mòbils:** gestió i tràmit integral del Registre de Persones Productores i/o Gestores de Residus de Catalunya de les deixalleries fixes de la Mancomunitat Penedès- Garraf i del registre de transportistes de residus de les deixalleries mòbils.

- IV. **Fiança de residus:** l'assumpció de la fiança de residus de les deixalleries fixes i mòbils de la Mancomunitat Penedès- Garraf.

2.2. REFLEXIONS

A. La importància de planificar (si és possible en els plecs) **la necessitat de canviar les infraestructures de les deixalleries** per poder obtenir la llicència ambiental:

A.1. Comptar-hi en l'objecte de contracte.

A.2. Definir un perfil tècnic capaç de gestionar-ho per part de l'empresa adjudicatària, així com demanar el seu CV com a document acreditatiu en el plec de clàusules administratives.

B. La dificultat **d'adequar a la normativa al disseny de deixalleries (especialment petites) que porten molts anys en funcionament**: canviar el model de distribució intern tot i les limitacions d'espai donades pel propi POUM:

B.1. Garantir l'**accessibilitat** als contenidors per part de les persones usuàries.

B.2. Col·locació de les bàscules de pesatge (molt connectat amb el punt B).

C. **Proximitat** de les infraestructures a entorns urbanitzats i/o centres escolars.

D. La dificultat **d'accés a les llicències ambientals tramitades fa ≥ 15 anys**: biblioteca de llicències a futur, que pugui ser objecte de consulta pública.

3. REPTES DE PRESENT I FUTUR EN LA GESTIÓ NORMATIVA

Clàusula 4.5.2.2. del PPT: *l'elaboració i/o signatura de les fitxes de residus per als diversos residus les quals **seran responsabilitat de l'empresa adjudicatària de la gestió i explotació**, tant la seva tramitació administrativa com el seu cost econòmic, en cas què aquest hi sigui. L'equip tècnic de la Mancomunitat Penedès- Garraf serà l'encarregat de facilitar a l'empresa adjudicatària totes les acreditacions necessàries per efectuar-ho des de l'inici del contracte. [SDR]*

VS.

Clàusula 4.4.1.2. del PPT: *L'empresa adjudicatària **haurà de subministrar les dades** que el personal tècnic del Servei de Residus de la Mancomunitat Penedès-Garraf consideri oportunes, tant en dades de servei, com en gestió, com en destí dels residus/objectes recepcionats.*

En quan a la gestió dels residus, s'haurà de complir en tot moment la legislació vigent en cada moment tant en trasllat de residus com en identificació i gestió del residus.

3.2. REFLEXIONS

- A. Millorar de **la utilitat del SDR com a panel de control de les dades** dels residus gestionats a les deixalleries fixes.
- B. La dificultat de la gestió dels òrgans supra-municipals amb el SDR: **usabilitat** de la plataforma quan es comparteix la gestió i explotació de més d'una deixalleria.
- C. **Digitalització de la signatura** per la seva realització in situ en el punt de recollida del residu.
- D. **Optimitzar el sistema de dades sobre la traçabilitat dels residus** respecte les deixalleries mòbils i les deixalleries fixes amb varis municipis compartits (exemple la deixalleria fixa de Santa Margarida i els Monjos).
- E. **Futur:** intel·ligència de mercat sobre les rutes compartides per cada productor.

4. CONCLUSIONS

Entrega social
Donacions a col·lectius
vulnerables

Recuperació i reutilització
Intercanvi i préstec

Sensibilització mediambiental
Jornades formatives



Inclusió laboral
**Contractes
d'inserció**



A ON ENS PORTA LA NORMATIVA AMB LA REUTILITZACIÓ A LES DEIXALLERIES?





MOLTES GRÀCIES PER LA SEVA ATENCIÓ.

residus@mancomunitat.cat



LA
SU   SSA
DEIXALLERIA

ESPAI D'INTERCANVI, REUTILITZACIÓ I RECICLATGE

Mancomunitat dels municipis de Premià de Dalt, Premià de Mar i Vilassar de Dalt per a la prestació del servei de deixalleria.

L' Assemblea (dos representants de cada municipi, alcalde + un regidor designat)

El President

Els Vicepresidents

La Comissió de comptes

Personal dedicat actualment a la deixalleria:

Secretari (ajuntament Premià de Mar)

Interventora (ajuntament Premià de Mar)

Administrativa intervenció (ajuntament Premià de Mar)

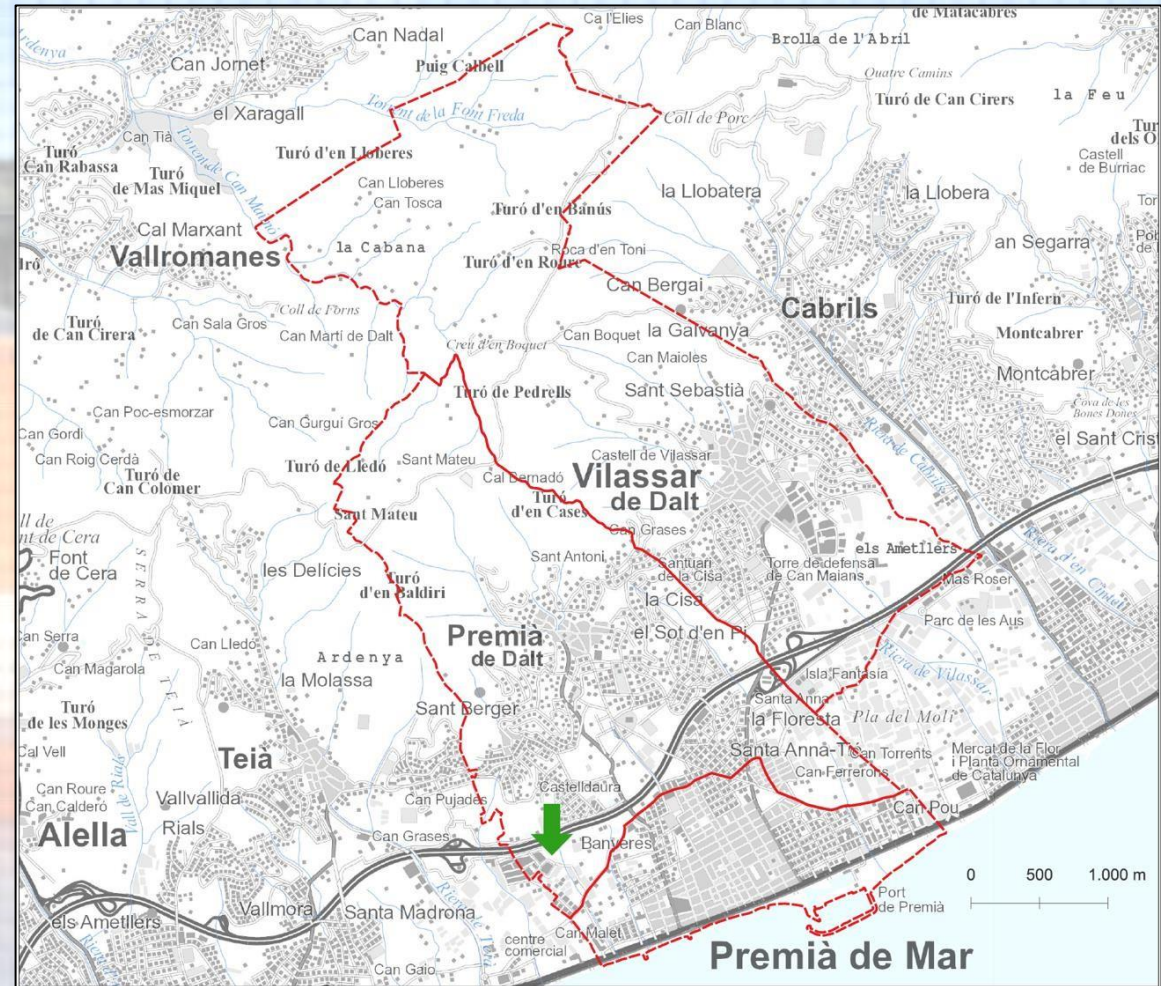
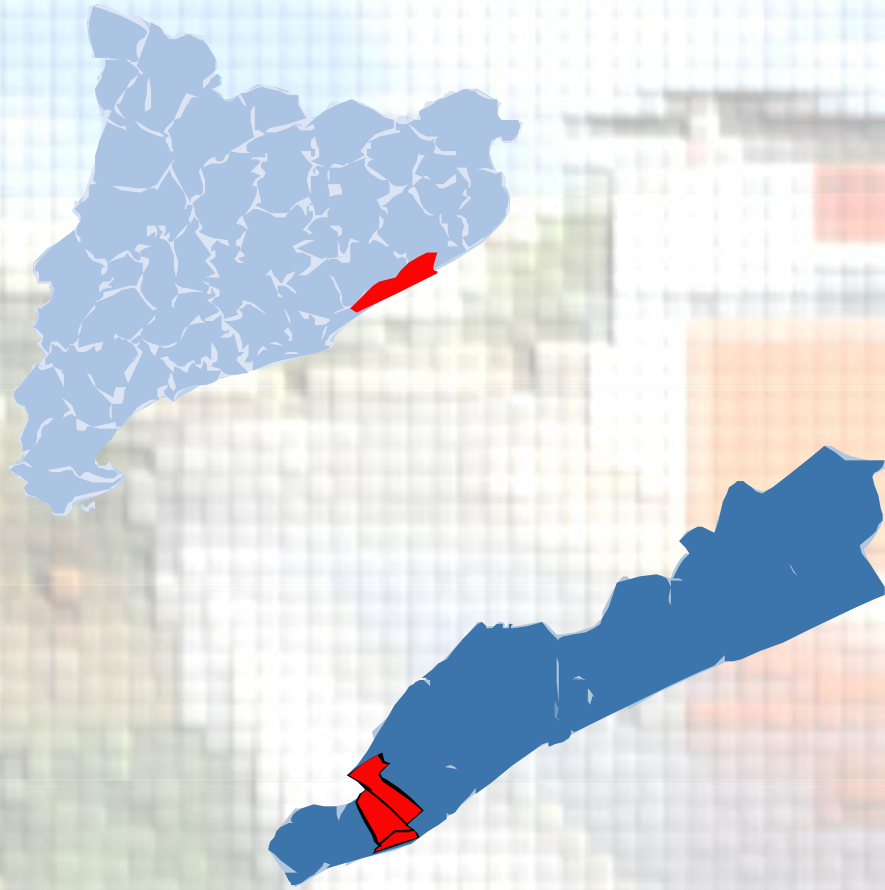
Tècnic municipal (ajuntament Vilassar de Dalt)

Deixalleria tipus B + 1 deixalleria mòbil que dona servei a 48.622 Habitants

L'activitat principal és la recepció de residus per a la posterior gestió.



La deixalleria mancomunada de La Suïssa es troba situada al C. Rosa dels Vents, 1 del Polígon Industrial La Suïssa, dins el terme municipal de Premià de Dalt



Dades any 2023

Deixalleria

Població		%
Altres	1.276	
Premià de Dalt	5.623	21
Premià de Mar	9.346	60
Vilassar de Dalt	3.413	19
Total visites	19.658	100
Quilograms - 2023	2.614.568,55	

Mòbil

Població		%
Premià de Dalt	1.687	28
Premià de Mar	2.208	36
Vilassar de Dalt	2.120	35
Total visites	6.015	100
Quilograms - 2023	22.336,500	

Total: 2.647 tones RESIDUS GESTIONADES

TOP 3 RESIDUS GESTIONATS:

- 1. Verd i Poda 8,5 tones.**
- 2. Fusta 6 tones.**
- 3. Voluminós 3,5 tones.**

L'experiència de legalitzar l'activitat i aconseguir l'alta de gestor de residus.:

- L'any 1998 es constitueix la mancomunitat per a la prestació del servei de deixalleria.
- El 30 de desembre de 2006, s'inaugurà l'equipament.
- El 13 de gener de 2007 entra en funcionament el servei.
- Fins l'any 2015 la presidència de la Mancomunitat és rotativa als tres ajuntaments anualment (papers amunt i avall).
- L'any 2017 em fan responsable de la **gestió de residus** de l'equipament.
- Circular de l'ARC:

D'acord amb l'article 27 de la Llei 22/2011, de 28 de juliol, de residus i sòls contaminats i pels articles 3 i 4 del Decret 115/1994, de 6 d'abril, regulador del Registre general de gestors de residus de Catalunya, les activitats de gestió de residus s'han d'inscriure al Registre general de gestors de residus de Catalunya.

Que la documentació necessària per inscriure una Deixalleria en el Registre general de gestors de Residus de Catalunya és la següent:

- Còpia de la llicència ambiental de la Deixalleria o de l'aprovació del projecte de la Deixalleria per part de l'òrgan tècnic municipal o comarcal, d'acord amb la Llei 20/2009 de 4 de desembre, de prevenció i control ambiental de les activitats.
- Nomenament de la persona encarregada de l'activitat de gestió de residus.
- Còpia d'un model de llibre de registre en el qual s'indiqui l'evolució i incidències en el temps de l'explotació, el productor del residu o l'origen del residu, i la quantitat dels residus recuperats a la planta, així com els residus no aprofitables o produïts en les seves instal·lacions especificant tipus, quantitat i destinació.
- Resguard de dipòsit de la Caixa General de Dipòsits d'una fiança a favor de l'Agència de Residus de Catalunya, en els termes que determini la llicència ambiental en funció del tipus de Deixalleria.
- Còpia d'una assegurança de responsabilitat civil que inclogui la protecció per danys accidentals al medi ambient, per un import mínim de cent setanta-cinc mil euros (175.000) euros, en els termes que determini la llicència, acompanyada d'una còpia del darrer rebut de pagament.
- Cal acreditar la vigència de la pòlissa durant l'exercici de l'activitat. A tal efecte, s'ha de presentar periòdicament a l'Agència de Residus de Catalunya el rebut corresponent al pagament de la pòlissa de responsabilitat civil o d'un document emès per la companyia asseguradora que n'acrediti la vigència.
- Control inicial de caràcter favorable que acrediti les condicions i obligacions com a gestor de residus.
- Si escau, còpia del contracte de concessió de la gestió de servei públic de deixalleria, del contracte de servei o del títol en virtut del qual es concedeix l'explotació de la deixalleria a un tercer.



- Còpia de la llicència ambiental de la Deixalleria o de l'aprovació del projecte de la Deixalleria per part de l'òrgan tècnic municipal o comarcal, d'acord amb la Llei 20/2009 de 4 de desembre, de prevenció i control ambiental de les activitats.

- Sol·licito l'expedient de la llicència i veig que no està concedida, hi ha una proposta de resolució de l'any 2006 condicionada al certificat final de l'activitat. Aquest certificat no es va realitzar.
- Contractació d'un enginyer per a la realització del certificat.
- 27 de juliol de 2020:

RESOLC

PRIMER.- Atorgar la llicència ambiental sol·licitada per la Mancomunitat de municipis (Premià de Mar, Premià de Dalt i Vilassar de Dalt) per al desenvolupament de l'activitat de deixalleria situada al carrer Gregal cantonada al carrer dels Francesos dels Sector industrial La Suïssa del terme municipal de Premià de Dalt.

- Resguard de dipòsit de la Caixa General de Dipòsits d'una fiança a favor de l'Agència de Residus de Catalunya, en els termes que determini la llicència ambiental en funció del tipus de Deixalleria.

Dubtes sobre qui ha de dipositar la fiança, el tercer, la mancomunitat?

- Còpia d'una assegurança de responsabilitat civil que inclogui la protecció per danys accidentals al medi ambient, per un import mínim de cent setanta-cinc mil euros (175.000) euros, en els termes que determini la llicència, acompanyada d'una còpia del darrer rebut de pagament.
- Cal acreditar la vigència de la pòlissa durant l'exercici de l'activitat. A tal efecte, s'ha de presentar periòdicament a l'Agència de Residus de Catalunya el rebut corresponent al pagament de la pòlissa de responsabilitat civil o d'un document emès per la companyia asseguradora que n'acrediti la vigència.

Cap asseguradora ens volia fer la pòlissa.

Finalment:

D'acord amb l'article 1 i l'article 2 apartat 2 del Reial Decret 208/2022, de 22 de març, sobre les garanties financeres en matèria de residus, les deixalleries, pel fet de ser activitats de gestió de residus de titularitat pública, no tenen l'obligació en el tràmit d'inscripció al RGPGRC de formalitzar ni fiança ni pòlissa d'assegurança de responsabilitat civil per danys al medi ambient.

2. Documentació necessària per a inscriure una deixalleria en el Registre general de persones gestores de residus de Catalunya.

- Còpia de la **llicència ambiental** de la deixalleria o de l'aprovació del projecte de la Deixalleria per part de l'òrgan tècnic municipal o comarcal, d'acord amb la Llei 20/2009 de 4 de desembre, de prevenció i control ambiental de les activitats.
- **Nomenament** de la persona encarregada de l'activitat de gestió de residus.
- Còpia d'un **model de llibre de registre** en el qual s'indiqui l'evolució i incidències en el temps de l'explotació, el productor del residu o l'origen del residu, i la quantitat dels residus recuperats a la planta, així com els residus no aprofitables o produïts en les seves instal·lacions especificant tipus, quantitat i destinació.
- Si escau, còpia del **contracte de concessió** de la gestió de servei públic de deixalleria, del **contracte de servei** o del **títol** en virtut del qual es concedeix l'**explotació de la deixalleria** a un tercer.
- **Control inicial** de caràcter favorable que acrediti les condicions i obligacions com a gestor de residus.

ECA en tràmit, manca certificat abocaments Consell Comarcal.

Activitats de reutilització i preparació per a la reutilització

- L'any 2020 s'encarrega una diagnosi i millora de l'equipament que contempla les activitats de reutilització i preparació per a la reutilització..

Es preveu destinar un espai dins la deixalleria per tal de poder-hi emmagatzemar durant un període curt de temps els productes destinats a R i PxR, a l'espera de ser transportats al [Parc Circular Mataró-Maresme](#).

Un cop entri en funcionament el futur Parc Circular Mataró-Maresme caldrà establir un conveni de col·laboració amb aquest per tal d'establir un circuit clar per a tots els elements recollits a la deixalleria amb potencial de R o PxR.

- L'any 2022 es realitza una modificació dels estatuts incorporant a la redacció inicial en relació a les finalitats del servei la paraula **PRODUCTE**.

I s'afegeix a la llista d'objectius el següent redactat:

“La reutilització de productes i la preparació per a la reutilització de residus que siguin susceptibles de ser aprofitats per altres persones per allargar-ne la vida útil.”

CAPÍTOL II

OBJECTE I FINALITATS

Article 4t

Finalitats de la Mancomunitat

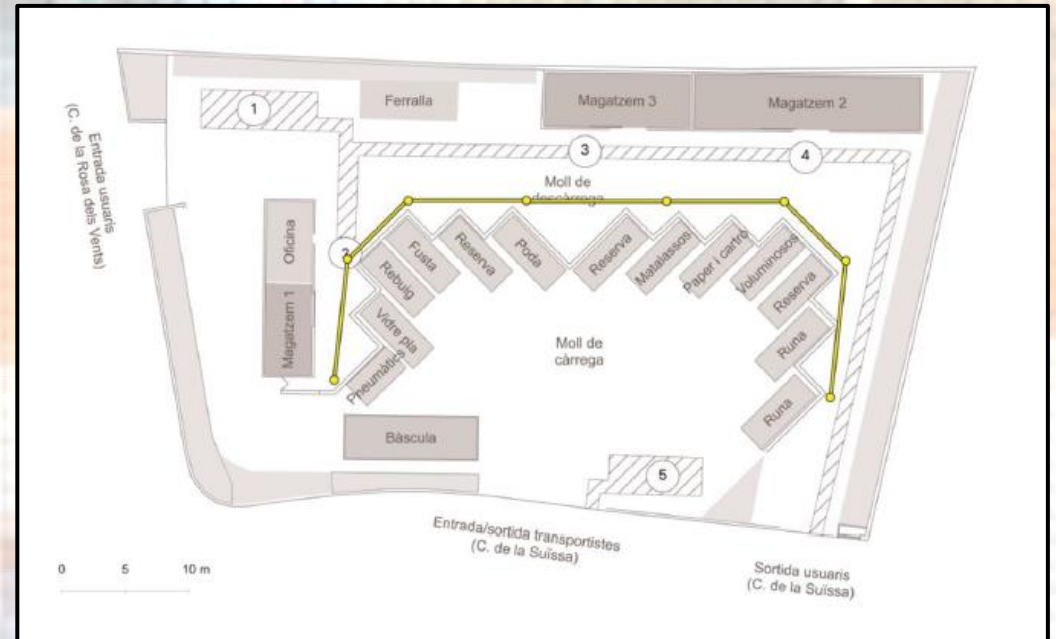
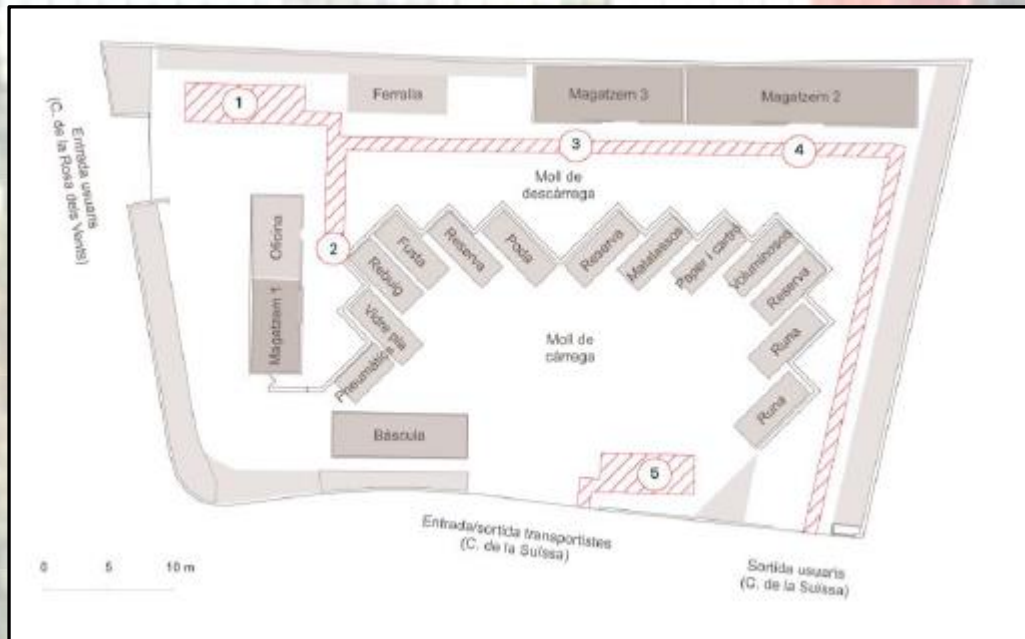
Les finalitats de la Mancomunitat són:

A) Construcció i manteniment de les obres i instal·lacions d'una deixalleria, destinada a ser centre de recepció i magatzematge selectiu de residus.

Adequació de l'equipament a les visites per a la sensibilització

Es realitzen visites a l'equipament d'escoles per a la sensibilització.

En aquest sentit, es va encarregar un informe de seguretat per tal d'adequar la instal·lació a aquest tipus d'activitats així com una proposta d'objectius i continguts de les visites, any 2022.



Entenem que no suposa una modificació substancial i tan sols s'haurà d'incorporar a la llicència.

- **La deixalleria fa 17 anys que està funcionant (codi de productor de l'any 2019).**
- **Contractes amb gestors:**
 - El contingut mínim recollit a l'article 5 del DC 180/2015 és el següent:
 - a) Identificació de l'origen dels residus i de la instal·lació de destí dels trasllats.
 - b) Quantitat estimada de residus que s'han de traslladar.
 - c) Identificació dels residus mitjançant la codificació LER.
 - d) Periodicitat estimada dels trasllats.
 - e) Tractament a què s'han de sotmetre els residus, de conformitat amb els annexos I i II de la Llei 22/2011, de 28 de juliol.
 - f) Qualsevol altra informació que sigui rellevant per tractar adequadament els residus.
 - g) Condicions d'acceptació dels residus
 - h) Obligacions de les parts en relació amb la possibilitat de rebuig dels residus per part del destinatari.
- **Els tràmits amb l'SDR els realitza l'empresa per contracte en nom de la Mancomunitat.**
NP Notificació Prèvia **FA** Full d'Acceptació **DI** Document d'Identificació
FS Full de Seguiment **FSI** Seguiment Itinerant
- **Resum anual de Residus municipals.**
- **Possibilitat de sol·licitar un codi de gestor provisional, amb un termini per a la inscripció final.**
- **La deixalleria és un equipament menor.**
- **Si en un sol ajuntament l'administració va a poc a poc, amb tres encara més.**

LA 
SU **DEIXALLERIA** SSA

ESPAI D'INTERCANVI, REUTILITZACIÓ I RECICLATGE

MOLTES GRÀCIES

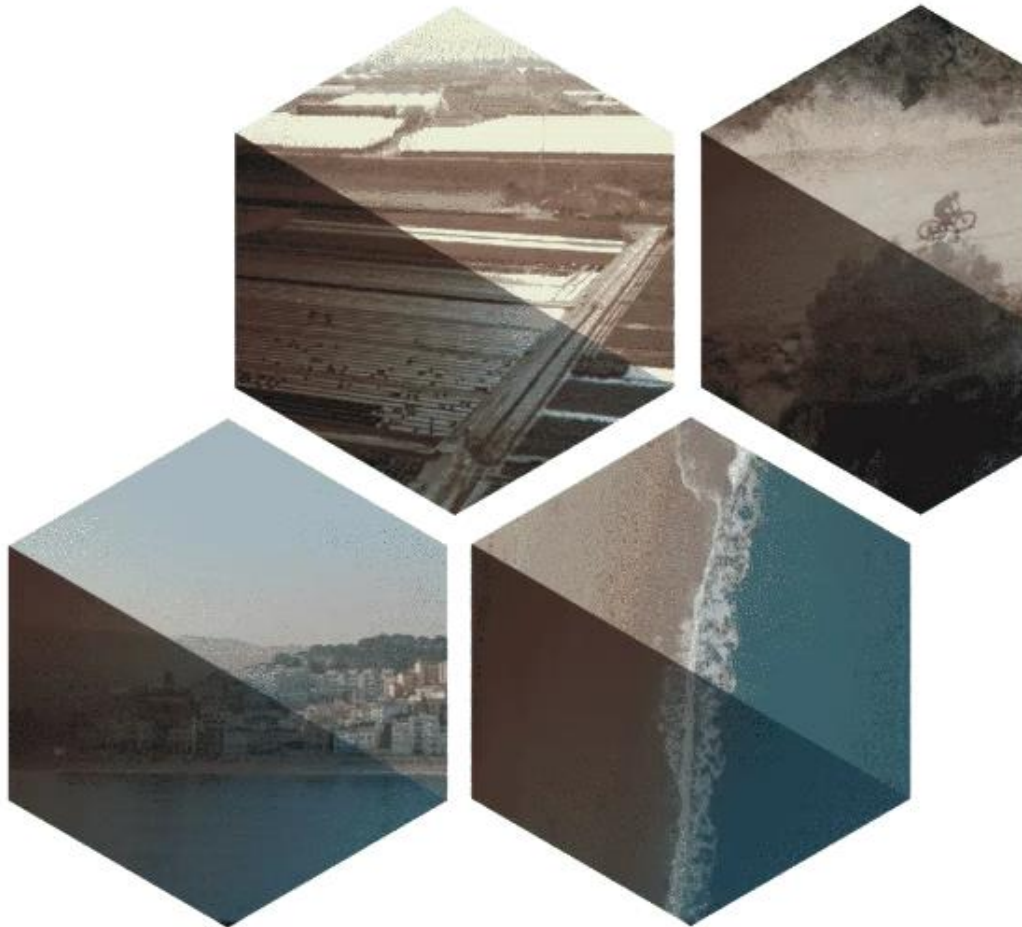
Josep Maria Gardell Laffitte

Mancomunitat de municipis de Premià de Dalt, Premià de Mar i Vilassar de Dalt.

Ajuntament de Vilassar de Dalt

jgardellj@vilassardedalt.cat

Parc Circular Mataró Maresme



En aquest Parc es desenvoluparan activitats de diferent naturalesa, però totes elles integrades en una visió de conjunt i sota els principis de l'Economia Circular, dins d'una mateixa parcel·la regulada i tutelada pel Consorci.

1. Activitats de prevenció, sensibilització, reparació i reutilització dirigides directament a la ciutadania, amb una vessant d'integració social transversal a les diferents activitats que s'hi duguin a terme.
2. Recollida porta a porta i preparació per a la reutilització de residus voluminosos com a via prioritària de gestió i aprofitament dels recursos.
3. Triatge de residus voluminosos per tal d'augmentar el reciclatge material i reduir la quantitat de residus amb destí a valorització energètica.
4. Activitats de caire més tecnològic i industrial, d'iniciativa privada, basades en els diferents sectors estratègics i accions identificades pel Pla Estratègic d'Economia Circular i Gestió de Recursos del Maresme.
5. Altres oportunitats o actuacions que siguin coherents amb la visió del Consorci i que aportin un valor afegit en la línia de contribuir a tancar cercles d'aprofitament de recursos en el marc de l'aplicació de l'Economia Circular.

El projecte del Parc s'articularà a través d'una sèrie de fases. En la primera fase s'hi englobaran les activitats 1, 2 i 3 de la llista anterior, amb vocació de servei públic, mentre que les activitats 4 i 5 seran desenvolupades en les fases següents.

PRIMERA FASE

La 1a fase es centra en les activitats emmarcades en l'Espai Refer i en els serveis per a la millora de l'eficiència en la recuperació material de residus voluminosos.

Ocupant 2.771 m² de la parcel·la i dins de la clau urbanística d'Equipaments, s'implantarà un edifici de diverses plantes amb la particularitat de tenir accés des de 2 carrers:

- Des del C/ Camí de Ca la Madrona (cota superior) s'aixecarà l'Espai Refer, un edifici singular de dues plantes on s'hi portaran a terme les activitats dirigides a la ciutadania.
- Des del C/ Vapor Gordils (cota inferior) es tindrà accés al soterrani i altell de la part més industrial i de gestió de residus voluminosos: triatge per al reciclatge i preparació per a la reutilització. Per tal de tenir accés a aquesta part es crearà i urbanitzarà un accés dotat de bàscula de pesatge per camions així com un pati de maniobres dins de la clau urbanística de sòl industrial.



Espai Refer



L'**Espai Refer** és el projecte més emblemàtic d'aquesta 1a fase d'actuacions. Es tracta d'un conjunt de serveis gratuïts per a la ciutadania destinats a la reducció de residus: servei d'assessorament per a l'autoreparació, tallers i xerrades per a la ciutadania, i actuacions d'inclusió social de col·lectius desfavorits. Es tracta d'un projecte inspirat en el programa "Reparat, millor que nou!" que desenvolupa l'Àrea Metropolitana de Barcelona, però amb un enfoc més ampli i social.

L'**Espai Refer** inclourà assessorament per a l'autoreparació en diferents àmbits: informàtica i aparells electrònics, fusteria i mobiliari, bicicletes, tèxtil, bricolatge domèstic (fontaneria, electricitat, petits aparells elèctrics). A la planta baixa hi haurà un espai d'intercanvi i botiga de venda de productes de segona mà, així com activitats relacionades amb la lluita contra el malbaratament alimentari, el compostatge domèstic, el conreu ecològic, etc., i tots aquells projectes de caire social considerats viables que puguin estar relacionats amb aquestes activitats. Per aquest motiu, es preveu un espai d'horts socials.

