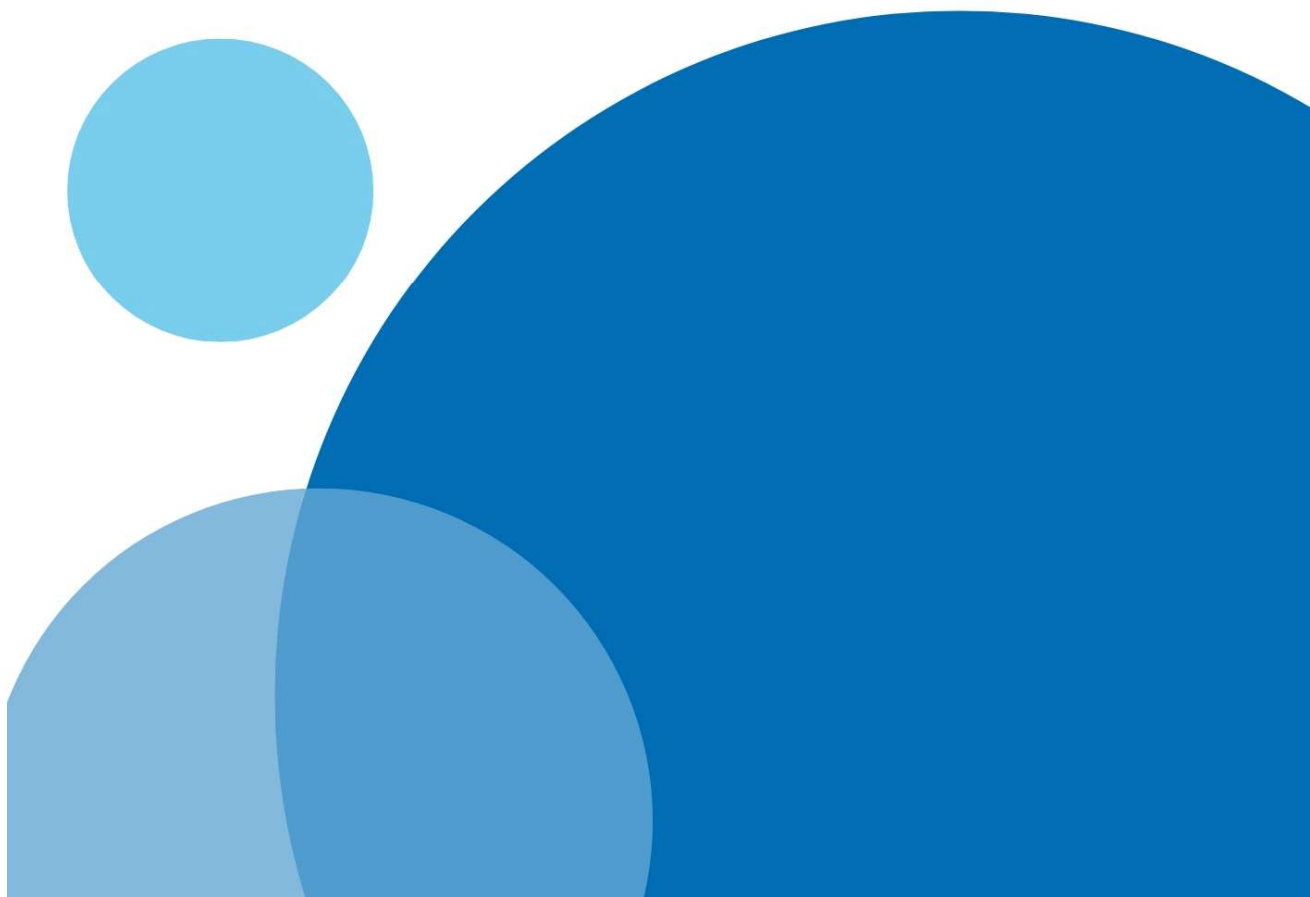




Ajuntament  
de Taradell

# Pla de salut de Taradell 2024-2027



## Abreviatures

ABS	Àrea Bàsica de Salut
AGA	Àrea de Gestió Assistencial
ARC	Agència de Residus de Catalunya
ASPB	Agència de Salut Pública de Barcelona
ASPCAT	Agència de Salut Pública de Catalunya
ATDOM	Atenció domiciliària
CAP	Centre d'Atenció Primària
EAP	Equip d'Atenció Primària
EDAR	Estació Depuradora d'Aigües Residuals
LLOSC	Llei d'ordenació sanitària de Catalunya
ODS	Objectius de Desenvolupament Sostenible
OMS	Organització Mundial de la Salut
PINSAP	Pla Interdepartamental i Intersectorial de Salut Pública
PLS	Pla local de salut
STP	Salut a Totes les Polítiques
XVPCA	Xarxa de Vigilància i Previsió de la Contaminació Atmosfèrica
ZQA	Zona de Qualitat de l'Aire

## Sumari

Redacció del document.....	4
1. Introducció .....	5
2. Marc conceptual.....	6
2.1. Definició i evolució dels conceptes de salut i de salut pública .....	6
2.2. Els determinants socials de la salut .....	7
2.3. Salut a Totes les Polítiques .....	10
2.4. Objectius de Desenvolupament Sostenible (ODS).....	11
2.5. Marc normatiu i de planificació sanitària a Catalunya .....	12
3. Metodologia .....	15
3.1. Metodologia quantitativa .....	15
3.2. Metodologia qualitativa.....	15
3.3. Metodologia per a l'elaboració del Pla d'acció .....	17
4. Dades sociodemogràfiques .....	18
5. Indicadors de salut .....	21
6. Medi ambient i entorn .....	25
6.1. La qualitat de l'aire .....	27
6.2. La contaminació lumínica .....	31
6.3. Contaminació acústica .....	33
6.4. Contaminació per radiació electromagnètica.....	34
6.5. L'aigua .....	36
6.6. El reciclatge i els residus urbans .....	39
6.7. Síntesi de l'estat dels indicadors de l'entorn físic.....	42
7. Anàlisi qualitativa .....	45
7.1. Resultats.....	45
7.2. Valoració dels grups focals.....	49
8. Pla d'acció.....	51
9. Annexos.....	74
Annex: els grups focals.....	74
Taula base inicial .....	74
Grups focals.....	74

## Redacció del document

### Responsables polítiques

Mercè Cabanas Solà. Alcaldessa. Ajuntament de Taradell.

Lídia Alonso Martí. Regidora de Benestar, Salut i Joventut. Ajuntament de Taradell.

### Responsables tècniques

Meritxell Boix Piella. Tècnica de Joventut i Educació. Ajuntament de Taradell.

Alexandra Casas Magriñà. Tècnica de Joventut i Educació. Ajuntament de Taradell.

### Grup motor

Lídia Alonso Martí. Regidora de Benestar, Salut i Joventut. Ajuntament de Taradell.

Meritxell Boix Piella. Tècnica de Joventut i Educació. Ajuntament de Taradell.

Mercè Cabanas Solà. Alcaldessa. Ajuntament de Taradell.

Mercè Coma Roura. Treballadora social de Serveis Socials de la Mancomunitat La Plana.

Antonio Nieto Maclino. Metge de família. EAP Santa Eugènia de Berga. CAP Taradell.

M. Dolors Nubiola Malla. Metgessa i assessora d'alcaldia en temes de salut.

Pau Rosique Samper. Jutge de Pau.

### Autoria



Francesc Roma Casanova. Geògraf. Doctor en sociologia.

Josep Lluís de Peray Baiges. Metge. Consultor sènior.

Ramon Planell Gabernet. Enginyer tècnic

Marta Vilanova-Vilà. Infermera. Doctora per la UdG. Directora científica Amb Salut.

Amb el suport de Diputació de Barcelona.

## 1. Introducció

Aquest Pla de salut permetrà analitzar, ordenar i proposar accions per a la millora de la salut a nivell local. L'objectiu final és aconseguir que Taradell sigui un municipi al més saludable possible. Per tant, en la primera fase, cal fer una anàlisi molt acurada dels problemes, necessitats i fortaleces en matèria de salut d'aquest municipi.

Per aconseguir el màxim nivell de salut, cal tenir una visió àmplia de la mateixa, raó per la qual es considera que la millor definició segueix sent la que va fer l'Organització Mundial de la Salut l'any 1946.

Alhora, cal tenir en compte que el concepte de salut s'emmarca dins d'una sèrie d'altres propostes internacionals que van des de la declaració de Rio, sobre el desenvolupament sostenible, fins a l'Estratègia de Salut a Totes les Polítiques (STP), passant pels Objectius de Desenvolupament Sostenible (ODS).

Al mateix temps, cal tenir present que la salut no és una variable independent, sinó que hi ha una sèrie de causes que la poden fer variar, tant a nivell individual com col·lectiu. Aquesta possibilitat ha estat recollida pel Model de Determinants de la Salut, que també ha de formar part de la base analítica de qualsevol pla de salut.

D'aquesta manera, els plans de salut fan èmfasi en la importància de les polítiques públiques a nivell municipal per garantir la salut i el benestar de les persones i de la comunitat i reduir alhora les desigualtats socials.

En el procés d'elaboració d'un pla de salut es troben dues fases: l'anàlisi de situació de salut que ara es presenta i el pla d'acció, que s'hauria de desenvolupar en una segona fase.

L'anàlisi de situació de salut recull els indicadors existents a nivell municipal o supramunicipal que influeixen en la salut de les persones del municipi que s'estigui estudiant.

Aquesta anàlisi s'ha elaborat mitjançant processos participatius en què s'ha tingut en compte la visió de la població i alhora la de les persones amb un perfil tècnic o polític.

## 2. Marc conceptual

### 2.1. Definició i evolució dels conceptes de salut i de salut pública

La definició de **salut**, lluny de ser universal i estàtica, ha anat evolucionant al llarg del temps. L'any 1946, l'Organització Mundial de la Salut (OMS) va proposar el concepte de salut actualment més acceptat:

**“La salut és un estat complet de benestar físic, mental i social i no només l'absència d'afeccions o malalties”<sup>1</sup>.**

Des d'aquell moment, la salut deixava d'entendre's com un estat d'absència de malaltia per passar a incloure el benestar a diferents nivells (físic, mental i social). Cal no oblidar, però, que segons aquesta definició una part de la concepció de salut passa per l'absència de malalties, fet que ens recorda la importància de l'estudi de la morbiditat per entendre l'estat de salut d'una població. Aquest punt no és estrany que escapi a algunes formulacions teòriques, com per exemple les basades exclusivament en els objectius del mil·lenni (vegeu més endavant).

D'aquesta manera, amb la definició consensuada per l'OMS, el concepte de salut es va fer més complex i es va ampliar, ja que, en incorporar la idea de “benestar físic, mental i social” varen entrar en joc múltiples factors més enllà dels biològics. Entre aquests nous factors hi ha els econòmics, socials, culturals, mediambientals o polítics.

Amb el temps, aquesta nova definició va permetre que l'ONU es proposés els anomenats Objectius del Mil·lenni (2000),<sup>2</sup> convertits després en Objectius de Desenvolupament Sostenible (2015), tot i que en aquest paradigma sembla que no es tingui en compte la distribució de les malalties.

És evident que si s'amplia la visió que es té de la salut, també s'ha d'eixamplar la forma en què s'ha d'abordar. Així, la salut deixa d'estar només en mans del sistema sanitari per estendre's a múltiples camps. És d'aquí d'on sorgeixen les idees de la Salut en Totes les Polítiques (OMS, 2013).

---

<sup>1</sup> Conferència Sanitària Internacional de l'OMS, 1946

<sup>2</sup> Els objectius del mil·lenni incloïen erradicar la pobresa extrema i la fam, assolir l'educació primària universal, promoure la igualtat de gènere, reduir la mortalitat infantil, millorar la salut materna, combatre la sida, la malària i altres malalties, incentivar el desenvolupament sostenible i desenvolupar una aliança global per al desenvolupament.

Sembla evident que entendre la salut com un estat de benestar mental i social posa molt a prop del centre de la política sanitària l'anomenada salut pública.

La **salut pública**, seguint la definició de l'Agència de Salut Pública de Catalunya (ASPCAT)<sup>3</sup>, fa referència a aquell conjunt d'activitats organitzades pels poders públics i pel conjunt de la societat dirigides a la protecció i promoció de la salut de les persones, tant en l'àmbit individual com col·lectiu, així com a la prevenció de malalties de la població.<sup>4</sup>

Per tant, és objecte de la salut, i especialment de la salut pública, la protecció de la salut, la promoció de la mateixa i la prevenció de les malalties.

- La **prevenció** és el conjunt d'actuacions dirigides a evitar les malalties, reduir-ne els factors de risc, aturar el seu avenç i atenuar-ne les conseqüències.
- La **promoció** és el conjunt d'actuacions destinades a fomentar la salut de la població, l'envelliment saludable i l'equitat a partir de l'apoderament de les persones i el foment d'entorns saludables.
- La **protecció** s'orienta a preservar la salut davant d'agents presents en el medi (físics, químics i biològics). Les accions se centren en la salut alimentària, la salut ambiental i el control de pràctiques de risc sanitari.

## 2.2. Els determinants socials de la salut

La salut entesa com s'ha exposat més amunt està condicionada per les circumstàncies en què les persones neixen, creixen, viuen i envelleixen.

Aquestes circumstàncies són conegudes amb el nom de "determinants socials de la salut" i inclouen factors econòmics, mediambientals, culturals, socials i polítics vinculats a polítiques que no necessàriament s'han de considerar estrictament sanitàries. Avui dia és clar que la pobresa, la qualitat de l'aire, el gènere i algunes decisions polítiques en àmbits no sanitaris tenen o poden tenir grans repercussions en la salut de les persones.

---

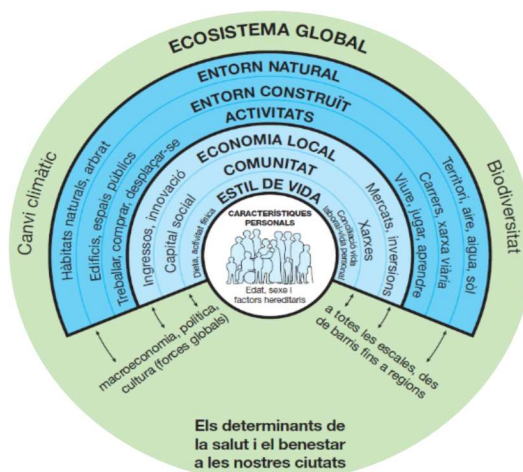
<sup>3</sup> Salut pública: el conjunt organitzat d'actuacions dels poders públics i del conjunt de la societat per mitjà de la mobilització de recursos humans i materials per a protegir i promoure la salut de les persones, en l'àmbit individual i col·lectiu, prevenir la malaltia i tenir cura de la vigilància de la salut. Llei 18/2009, del 22 d'octubre, de salut pública.  
<https://www.parlament.cat/document/cataleg/47989.pdf>

<sup>4</sup> Llei 18/2009, del 22 d'octubre, de salut pública.

Dahlgren i Whitehead estan considerats els primers investigadors dedicats a l'estudi dels determinants de salut, i el seu model s'ha convertit en un dels paradigmes més utilitzats per explicar aquestes diferències. Es tracta del Model de Determinants Socials de la Salut que Dahlgren i Whitehead varen proposar l'any 1991.<sup>5</sup>

Dahlgren i Whitehead presenten els determinants de la salut de la població com una sèrie d'estrats que se superposen al voltant d'unes característiques individuals com l'edat, el sexe i alguns factors constitucionals que no són modificables per l'acció política.

Al seu voltant, situades en capes concèntriques, es troben una sèrie d'influències que poden ser modificades per l'acció política. L'esquema explicatiu de Dahlgren i Whitehead ha estat reinterpretat i ampliat per autors com Barton i Grant (2006) (Il·lustració 1).



**Il·lustració 1 - Model de Determinants de la Salut**

Font: Diputació de Barcelona a partir de Barton i Grant, 2006.

En primer lloc, es troben els estils de vida individuals, entre els quals s'inclou el consum de tabac o d'alcohol i l'activitat física.

En segon lloc, les persones interaccionen entre elles i amb la seva comunitat integrades en xarxes socials i comunitàries; la pertinença a aquestes xarxes condiciona els seus estils de vida i la seva salut.

<sup>5</sup> Dahlgren G, Whitehead M (1991). "The main determinants of health" model, version accessible in: Dahlgren G, and Whitehead M. (2007) European strategies for tackling social inequities in health: Levelling up Part 2. Copenhagen: WHO Regional Office for Europe [http://www.euro.who.int/\\_data/assets/pdf\\_file/0018/103824/E89384.pdf](http://www.euro.who.int/_data/assets/pdf_file/0018/103824/E89384.pdf)



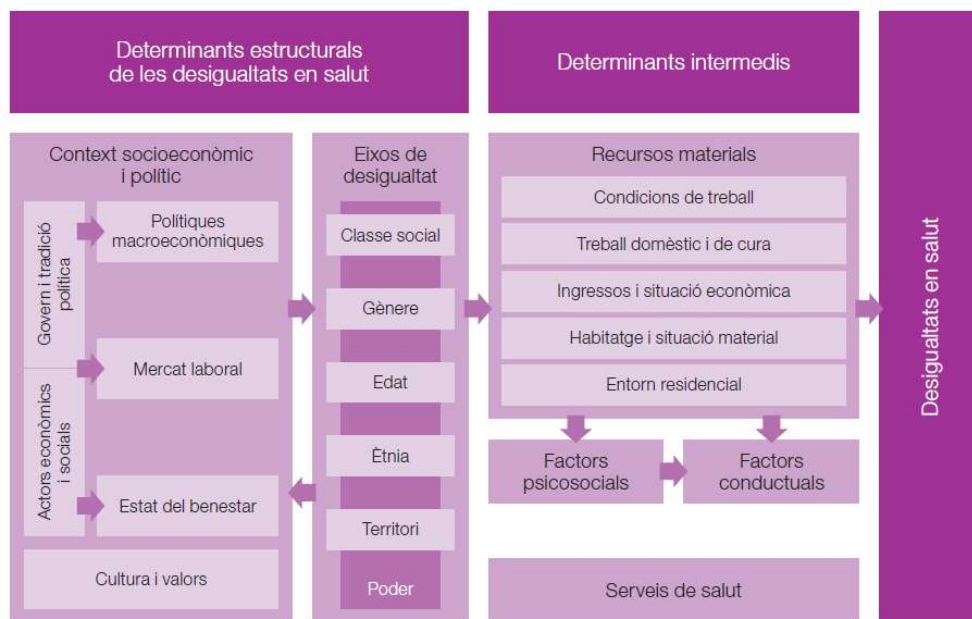
Al tercer estrat es troben les condicions de vida i de treball, l'agricultura, l'accés a béns i serveis fonamentals com l'educació o els serveis sanitaris.

Finalment, com a mediadors de la salut, les influències econòmiques, culturals i mediambientals actuen sobre totes les altres capes.

Els determinants socials de la salut posen de manifest que la intervenció en salut s'ha de dur a terme en múltiples camps i que cal que es tinguin en compte tots els estrats dels determinants socials de la salut si es vol fer una intervenció integral en salut.

Els determinants de la salut han estat emprats per la Diputació de Barcelona per redactar els seus projectes de plans de salut.<sup>6</sup>

En els últims anys han aparegut nous models (Il·lustració 2) que posen el focus sobre les *desigualtats en salut* que generen els diferents determinants socials de la salut. Aquests models fan èmfasi en què cal intervenir sobre tots els determinants de la salut i dotar de recursos segons les necessitats per tal de garantir l'equitat en salut.



Il·lustració 2 - Determinants socials de les desigualtats en salut

Font: Borrell i Malmusi, 2010.

Com es veu a la Il·lustració anterior, els eixos de desigualtat en matèria de salut són la classe social, el gènere, l'edat, l'ètnia, el territori i, en certa mesura, el poder.

<sup>6</sup> Forés Arlandis, J. I altres: *Conjunt bàsic d'indicadors per incorporar la perspectiva de salut als plans locals de salut i plans d'ordenació urbanística municipal*. Barcelona: Diputació, 2021.

Totes aquestes desigualtats deriven de l'estructura socioeconòmica i política de cada país o comunitat analitzada i només tenen com a contrapunt els recursos propis de l'estat de benestar.

És a l'estat de benestar i a la seva estructura de recursos socials a qui toca fer front a les desigualtats en els recursos materials, les condicions de treball, el treball domèstic i de cura, els ingressos i la situació econòmica, l'hàbitat i la situació material de les persones i el seu entorn residencial.

Aquesta manera d'entendre la salut concep l'administració pública com a vetlladora de la situació vital de totes les persones i no només com a proveïdora dels serveis de salut.

### 2.3. Salut a Totes les Polítiques

El concepte de salut exposat i el Model dels Determinants Socials de la Salut ressalten que la majoria de factors que condicionen la salut no responen únicament a l'àmbit d'actuació propi del sistema sanitari. Abasta, també, sectors tan amplis com l'educació, els serveis socials, el transport, l'urbanisme, els serveis tècnics o el medi ambient.

Per incloure aquesta perspectiva en la planificació i execució de les polítiques públiques, l'Organització Mundial de la Salut (2013) va proposar l'enfocament de la Salut a Totes les Polítiques (STP)<sup>7</sup>. Aquest enfocament té l'objectiu d'intervenir en l'estat de salut de la població des de les polítiques de sectors no únicament sanitaris. Cal incorporar la preocupació per la salut en tots els sectors per poder intervenir sobre els múltiples determinants de la salut.

La incorporació de la salut a totes les polítiques consisteix a adoptar un enfocament intersectorial de les polítiques públiques en què es tinguin en compte les repercussions sobre la salut<sup>8</sup>.

En el nostre cas, es tracta de treballar conjuntament des de les diferents àrees de l'administració local per poder intervenir sobre els múltiples factors que determinen la salut, en el marc del Pla de salut de Catalunya 2021-2025, portant a terme una coordinació amb altres plans de desenvolupament local per treballar més en estratègies i plans integrals, compartits o transversals.

---

<sup>7</sup> Organització Mundial de la Salut.

[https://www3.paho.org/hq/index.php?option=com\\_docman&view=download&alias=44616-cd53-10-2014-plan-accion-sobre-salud-todas-politicas-616&category\\_slug=salud-todas-politicas-9814&Itemid=270&lang=es](https://www3.paho.org/hq/index.php?option=com_docman&view=download&alias=44616-cd53-10-2014-plan-accion-sobre-salud-todas-politicas-616&category_slug=salud-todas-politicas-9814&Itemid=270&lang=es)

<sup>8</sup> Organització Mundial de la Salut, 2013.

## 2.4. Objectius de Desenvolupament Sostenible (ODS)

L'Assemblea General de Nacions Unides<sup>9</sup> va aprovar, el 25 de setembre de 2015, l'Agenda 2030 de Desenvolupament Sostenible amb els objectius d'erradicar la pobresa, lluitar contra les desigualtats i les injustícies i frenar el canvi climàtic, entre altres. L'Agenda configura un full de ruta que pretén assolir el desenvolupament mundial sostenible. Tot i que la salut i el benestar tenen un àmbit propi, aquests es troben en tots i cadascun dels 17 objectius del mil·lenni.

L'Agenda 2030 s'orienta en tres dimensions, l'econòmica, la social i l'ambiental, i és d'aplicació universal. Es desplega en 17 Objectius de Desenvolupament Sostenible (ODS), a través dels quals es proposa l'abordatge dels grans reptes globals: la salut, la lluita contra la pobresa, el canvi climàtic, l'educació, la igualtat de gènere, la pau o les ciutats sostenibles, entre altres. Els ODS inclouen 169 metes que contribueixen al compliment de l'objectiu.<sup>10</sup> (Il·lustració 3).

Tot plegat fa necessari que l'administració local i/o comarcal, a l'igual que a nivell internacional, nacional o regional, es responsabilitzi i comprometi a seguir les fites marcades, amb un treball col·laboratiu i d'aliances amb el món empresarial, l'acadèmic i la pròpia comunitat.

---

<sup>9</sup> Assemblea Nacions Unides. <https://sustainabledevelopment.un.org/>

<sup>10</sup> L'Agenda 2030 promou l'acció de 5 esferes: persones, planeta, prosperitat, pau i aliances. La seva implementació es basa en els següents principis:

- Universals: impliquen tots els països, independentment del seu nivell de desenvolupament econòmic.
- Globals: aborden els desafiaments locals, nacionals i transnacionals més urgents dels nostres temps.
- Integrals: estan interconnectats en totes les seves dimensions i a tots els nivells: reptes, països i diferents nivells de govern.
- Mesurables: s'han de mesurar amb indicadors.
- Ambiciosos: no deixen ningú enrere.
- Inclusius: impliquen tots els nivells de govern i totes les parts interessades en un esforç col·lectiu per al desenvolupament sostenible.
- Multidimensionals: inclouen les 3 dimensions del desenvolupament sostenible (econòmica, social i mediambiental).

Basats en l'experiència adquirida dels Objectius de Desenvolupament del Mil·lenni.



Il·lustració 3 - Objectius de Desenvolupament Sostenible  
 Font: Diputació de Barcelona

## 2.5. Marc normatiu i de planificació sanitària a Catalunya

L'aproximació a la noció de salut exposada fins ara ha rebut l'aval i el suport de diferents organismes autonòmics, estatals i internacionals. Les principals propostes i documents que la recolzen són:

### Normativa internacional

- **L'Estratègia de Salut per a Tothom en el segle XXI (OMS, 2000)**<sup>11</sup> parteix de polítiques de salut d'àmbit local per tal d'identificar i solucionar els problemes que amenacen la salut, potenciar els factors positius, promoure polítiques públiques, atendre els grups més vulnerables i reforçar el poder de la comunitat.
- **La Declaració d'Adelaida (OMS, 2010)**<sup>12</sup> planteja la implementació d'una governança compartida a favor de la salut i el benestar a través de la Salut en Totes les Polítiques.

<sup>11</sup> OMS. Estrategia de salud para todos en el siglo XXI. 1998.

[http://www.famp.es/export/sites/famp/\\_galleries/documentos-obs-salud/SALUD-21.pdf](http://www.famp.es/export/sites/famp/_galleries/documentos-obs-salud/SALUD-21.pdf)

<sup>12</sup> OMS. Declaración de Adelaida sobre Salud en Todas las Políticas. 2010.

[https://apps.who.int/iris/bitstream/handle/10665/44391/9789243599724\\_spa.pdf?sequence=1&isAlloved=y](https://apps.who.int/iris/bitstream/handle/10665/44391/9789243599724_spa.pdf?sequence=1&isAlloved=y)

## Normativa europea

- **La Carta Europea d'Autonomia Local** (*Consell d'Europa, 1985*)<sup>13</sup> estableix que correspon als municipis el dret i la potestat efectiva d'ordenar i gestionar una part important dels afers públics mitjançant l'impuls de polítiques pròpies.

## Normativa estatal

- **La Estrategia de Promoción de la Salud y Prevención en el Sistema Nacional de Salud** (*Consejo Interterritorial del Sistema Nacional de Salud, 2014*)<sup>14</sup> proposa el desenvolupament progressiu d'intervencions dirigides a la prevenció de malalties, lesions i la discapacitat, i es caracteritza pel seu abordatge integral i el seu enfocament positivista i poblacional.
- **Ley 33/2011, de 4 de octubre, general de salud pública**<sup>15</sup>, que defineix les bases per tal que la població assoleixi i mantingui el millor nivell de salut possible actuant sobre els processos i factors que hi influeixen per tal de prevenir la malaltia i protegir i promoure la salut individualment i col·lectivament.

## Normativa autonòmica

- **Llei 15/1990, d'ordenació sanitària de Catalunya**<sup>16</sup> defineix el manteniment i la millora de la salut de la població com a objectiu fonamental del sistema sanitari català i, per assegurar-ne el seu compliment, es fonamenta sobre els principis d'accessibilitat universal, l'equitat, l'eficàcia i l'eficiència.
- **Llei 18/2009, de 22 d'octubre, de salut pública de Catalunya**<sup>17</sup> on es garanteix la vigilància de la salut pública, la promoció de la salut individual i col·lectiva, la prevenció de la malaltia i la protecció de la salut. També propicia una cooperació més estreta dels serveis de salut públics municipals en una xarxa d'equipaments locals.

---

<sup>13</sup> Consejo de Europa. Carta Europea de Autonomía Local. 2018. <https://rm.coe.int/1680719ca3>

<sup>14</sup> Ministerio de Sanidad, consumo e Igualdad. Estrategia de Promoción de la Salud y Prevención en el Sistema Nacional de Salud. 2014. <https://www.mscbs.gob.es/profesionales/saludPublica/prevPromocion/Estrategia/docs/EstrategiaPromocionSaludyPrevencionSNS.pdf>

<sup>15</sup> BOE. Ley 33/2011, de 4 de octubre, General de Salud Pública. 2011. <https://www.boe.es/eli/es/l/2011/10/04/33/con>

<sup>16</sup> Portal Jurídic de Catalunya. Llei d'ordenació sanitària de Catalunya. 1990. <https://portaldogc.gencat.cat/utillsEADOP/PDF/1324/1794998.pdf>

<sup>17</sup> Portal Jurídic de Catalunya. Llei de salut pública de Catalunya. 2009. <https://portaldogc.gencat.cat/utillsEADOP/PDF/5495/1804681.pdf>

## Normativa local

- **Decret legislatiu 2/2003, del 28 d'abril, que aprova el text refós de la Llei municipal i de règim local de Catalunya<sup>18</sup>**, que reconeix en l'àmbit de l'administració local la plena competència municipal per al desenvolupament de polítiques de prevenció, serveis i reinserció social.

## Marc de planificació sanitària autonòmica

- **Pla de salut de Catalunya 2021-2025<sup>19</sup>**, instrument i marc de referència per a totes les actuacions públiques en matèria de salut dins de l'àmbit de la Generalitat. El seu objectiu és millorar la salut i la qualitat de vida de la població.
- **Pla interdepartamental i intersectorial de salut pública del 2014 (PINSAP)<sup>20</sup>** amb l'objectiu d'assolir els propòsits de millora i protecció de la salut de la forma més equitativa i eficient possible, a partir d'intervencions sobre els determinants de la salut de la població.

---

<sup>18</sup> DIBA. Decret legislatiu 2/2003, de 28 d'abril, pel qual s'aprova el text refós de la Llei municipal i de règim local de Catalunya.

[https://dibaaps.diba.cat/vnis/temp/CIDO\\_dogc\\_2003\\_05\\_20030520\\_DOGC\\_20030520\\_005\\_037.pdf](https://dibaaps.diba.cat/vnis/temp/CIDO_dogc_2003_05_20030520_DOGC_20030520_005_037.pdf)

<sup>19</sup> Generalitat de Catalunya. Departament de Salut. Pla de salut de Catalunya 2021-2025. (2021)  
Disponible a: [https://salutweb.gencat.cat/ca/el\\_departament/Pla\\_salut/pla-de-salut-2021-2025/](https://salutweb.gencat.cat/ca/el_departament/Pla_salut/pla-de-salut-2021-2025/)

<sup>20</sup> Agència de Salut Pública de Catalunya. Pla Interdepartamental i Intersectorial de Salut Pública (PINSAP) [https://salutpublica.gencat.cat/ca/sobre\\_lagencia/Plans-estrategics/pinsap/](https://salutpublica.gencat.cat/ca/sobre_lagencia/Plans-estrategics/pinsap/)

### 3. Metodologia

Aquest Pla de salut s'ha elaborat a partir del treball i de la coordinació d'un grup motor: un equip format per persones amb responsabilitats tècniques o polítiques de l'Ajuntament de Taradell, de l'EAP de Santa Eugènia de Berga -CAP Taradell i de l'Agència de Salut Pública de Catalunya.

L'elaboració de l'anàlisi s'ha fet mitjançant la recopilació i l'anàlisi de dades utilitzant metodologia qualitativa i quantitativa.

#### 3.1. Metodologia quantitativa

Pel que fa a l'anàlisi de les dades quantitatives, la informació s'ha extret de diferents fonts ja existents, realitzant una anàlisi documental de diverses informacions d'àmbit municipal i/o dades d'institucions supramunicipals.

Aquestes fonts han de possibilitar establir una sèrie d'indicadors que permetin conèixer l'estat de salut de la població de Taradell.

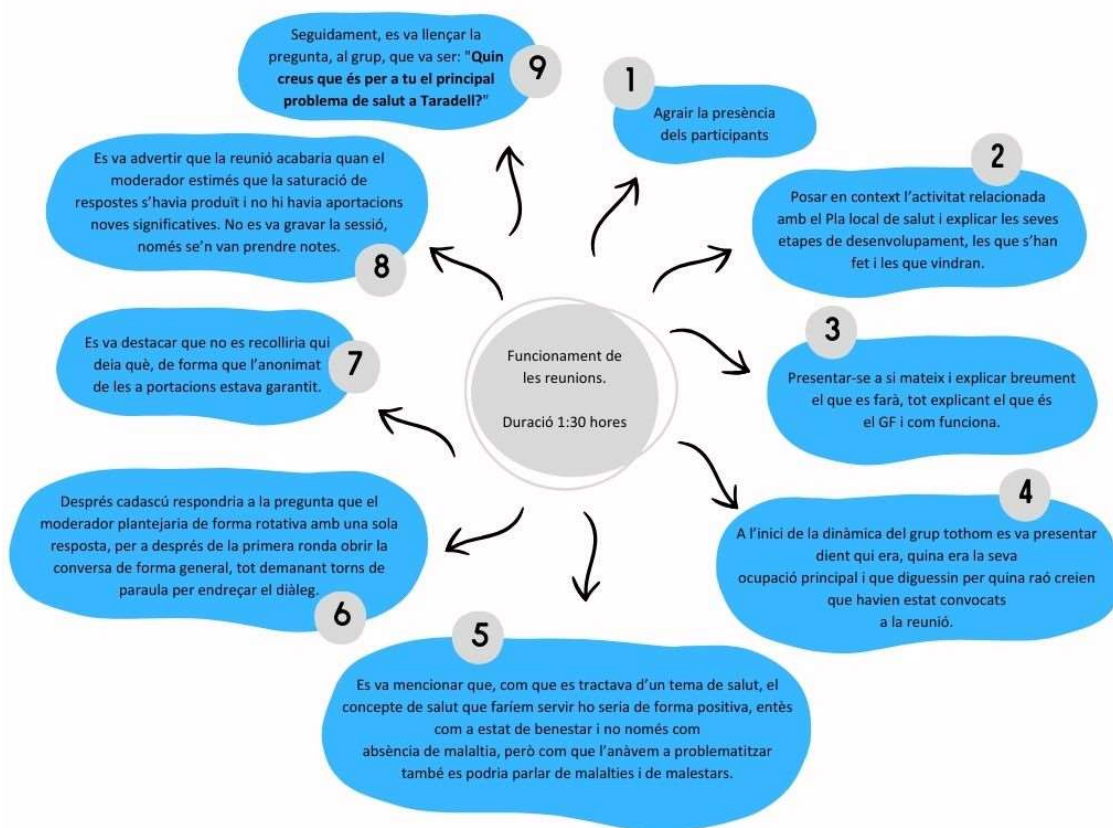
#### 3.2. Metodologia qualitativa

Es van celebrar dos grups focals el 24 d'octubre de 2023 al Centre Cultural Can Costa de Taradell. Els espais on van tenir lloc les activitats eren adequats per a l'activitat: una sala espaiosa, amb taula central i cadires mòbils que permetien formar el grups amb comoditat, ben il·luminada. Les reunions es van celebrar a les 13 i a les 19 hores.

Les persones totals convocades a les reunions van ser 9 al grup de tècnics i tècniques municipals del matí i 17 al grup de representants de la ciutadania que va tenir lloc a la tarda. Aquest grup de la tarda era molt nombrós, quasi el doble de les persones demanades, perquè probablement es van autoinvitar o alguns participants van portar acompanyants. No es va refusar cap persona de les que es van presentar.

Respecte del grup de representants de la ciutadania, que van ser triats pel seu interès pels temes de salut reconeguts per persones de l'Ajuntament, cal dir que van fer aportacions significatives, complementàries i que van tenir els consens del conjunt de participants.

En els dos grups el funcionament va ser el següent:



II-lustració 4 - Funcionament grups focals

Les reunions van durar aproximadament 1:30 hores.

Es va decidir emprar el tuteig.

La pregunta que es va formular al grup va ser la següent: "Quin creus que és per a tu el principal problema de salut a Taradell?".

A les planes següents es presentaran les aportacions més significatives de les reunions.

Aquest document inclou un annex que hem anomenat taula bàsica, que recull els temes aportats i serveix de base per tot el que es diu en l'apartat de resultats.

Les reunions van complir els objectius i les expectatives dipositades en la tècnica. L'ambient va ser en tot moment cordial. Tothom es va expressar en llibertat i respecte. No va haver-hi situacions de domini dialèctic i es van expressar molts consensos.



### 3.3. Metodologia per a l'elaboració del Pla d'acció

El Pla d'acció del Pla de salut de Taradell s'ha elaborat a partir de la participació ciutadana, les aportacions de les persones amb perfil tècnic de l'Ajuntament, l'EAP Santa Eugènia de Berga – CAP Taradell i l'Agència de Salut Pública de Catalunya i amb la revisió de les persones amb responsabilitats polítiques del municipi.

La participació ciutadana s'ha realitzat mitjançant la complementació d'un qüestionari on-line publicat a la web de l'Ajuntament, on es plantejaven propostes de millora dels problemes i necessitats detectades al perfil de salut, i amb una sessió participativa de World Cafè.

La participació al qüestionari ha estat de 29 persones, amb un 72,4% dones i un 27,6% homes; pel que fa a la participació per edats, en un 27,1 % pertanyen al grup de 61 a 70 anys, seguit d'un 17,2%, respectivament, en els grups de 31 a 40 anys, de 41 a 50 anys, de 51 a 60 anys. El 13,3% pertanyen al grup de 36 a 45 anys. El 10,3% pertanyen al grup de 71 a 80 anys, el 6,9% a majors de 80 i un 3,4% al grup de joves de 21 a 30 anys.

Respecte la seva situació laboral, el 55,2% de les persones declaren que treballen, seguides del 37,9% que estan jubilades i un 6,9% a l'atur. Pel que fa al nivell d'estudis un 37,9% han finalitzat els estudis universitaris, un 24,1% estudis de batxillerat/cicle formatiu de grau superior, un 13,8% estudis primaris, i un 10,3% estudis de doctorat o de secundària, respectivament. Un 3,4% tenen estudis de cicle formatiu de grau mitjà.

La participació al World Cafè va ser de 46 persones i es va dur a terme el 15 de novembre de 2023 a Can Costa – Centre Cultural de Taradell.

## 4. Dades sociodemogràfiques

Taradell és un municipi de la comarca d'Osona, situat a la plana de Vic, a 623 metres sobre el nivell del mar. Té una superfície de 26,48 km<sup>2</sup>, que ocupen 3 entitats singulars i sis nuclis o disseminats.

En aquest municipi l'any 2022 vivien un total de 6.699 persones, fet que li donava una densitat del 252,9 habitants per quilòmetre quadrat. La població pràcticament s'havia mantingut en relació a la de l'any 2021, en tot cas, el creixement havia estat del 0,18%, tot i que des de 2018 el creixement havia estat positiu i del 4,48%. Els homes suposaven 3.349 efectius i les dones, 3.350. El percentatge de joves era del 16,51%, el de persones adultes del 63,98% i la població gran suposava el 19,51%.

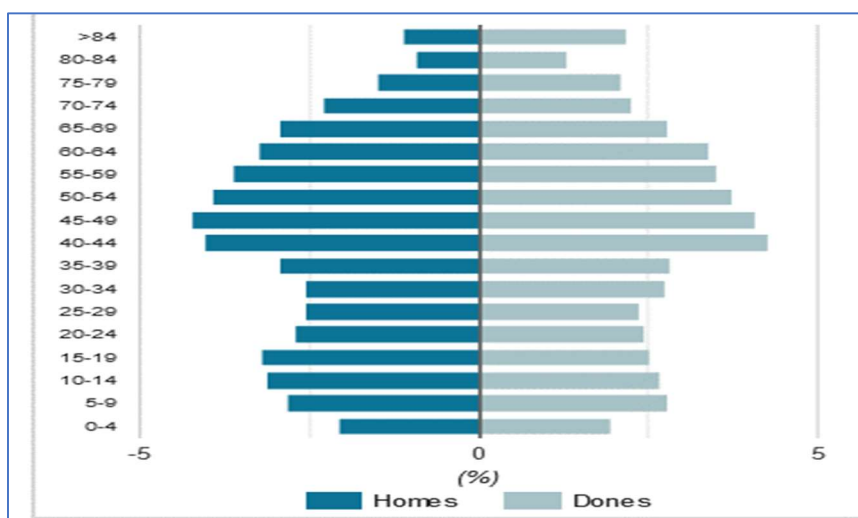
El seu índex d'envelliment era de 118,17 i l'edat mitjana se situava en els 43,30 anys.

Altres indicadors a tenir en compte serien:

- Índex de dependència global 56,30
- Índex de recanvi 116,10
- Població estacional 6.305

La població del poble però resident a l'estranger era de 138 persones. Durant 2022 va tenir un índex sintètic de fecunditat de l'1,11, havent-se produït un total de 46 naixements i 58 defuncions. Per tant, el creixement vegetatiu era negatiu (-12 persones).

La taxa bruta de mortalitat es va situar en el 8,67. La piràmide d'edats era la que es pot veure en la imatge següent:



Il·lustració 5 - Estructura d'edats 2022

Font: IDESCAT

La població estrangera pujava fins a les 533 persones, tenint en compte un creixement en relació a 2021 del 10,58% i del 40,63% en relació a l'any 2016 (amb dades només fins a 2020).

Tot i això, la seva taxa d'estrangeria era del 7,96%, quan a tota la província arribava al 15,43% i a Osona del 16,36%.

La població estrangera tenia una edat mitjana de 34,89 anys, més de vuit anys més jove que el conjunt municipal. Els cinc col·lectius més presents eren els del Marroc (131 persones), Romania (102), Polònia (56), el Nepal (24) i Colòmbia (20).

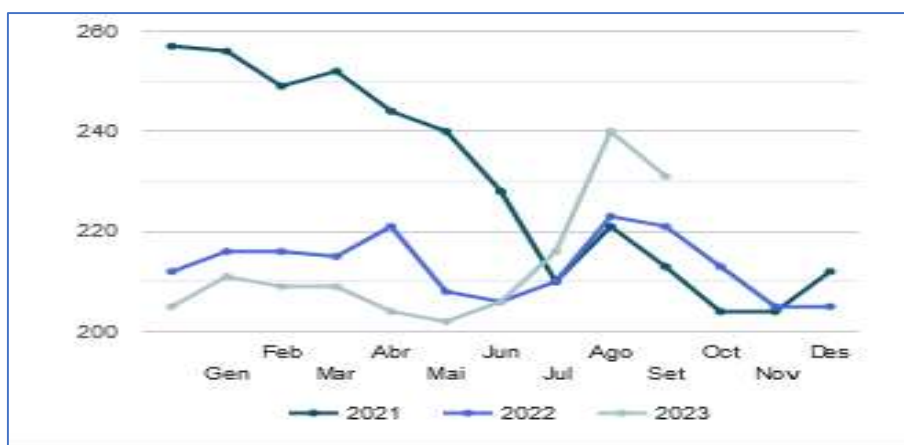
Pel que fa al món laboral, hi havia una alta presència de treballs autònoms (705 persones davant les 857 assalariades), que representaven més del 45% del mercat de treball. Tant un sector com l'altre mostraven un creixement interanual superior al 2%, tot i que en una perspectiva de cinc anys (2016-2020) mentre els treballadors i treballadores per compte aliè s'havien incrementat en un 5,67%, el sector autònom s'hauria reduït un -2,35%.

Era un treball sobretot sustentat pel sector de serveis (955 persones, més del 61% del total), seguit de la indústria (21,8%) i la construcció (13,9%). El sector agrícola era clarament minoritari, ja que només ocupava 47 persones, o sigui, el 3% de la població activa. Un total de 49 persones deien tenir ocupacions d'alt contingut tecnològic.

Entre els anys 2017 i 2020 l'evolució de les persones assalariades havia mostrat importants fluctuacions però sempre mantenint-se entre els 800 i els 900 efectius.

La població activa registrada era de 3.180 persones, amb una variació interanual inapreciable (0,00%) i un creixement quinquennal del 4%. Un 52,3% d'aquesta població eren homes, però el 45,2% tenien més de 44 anys.

El mes de setembre de 2023 hi havia registrades 231 persones sense feina, però aquesta dada havia patit importants modificacions en els darrers tres anys, com es veu en el següent gràfic:



**Il·lustració 6 - Evolució de les persones a l'atur**  
 Font: Diputació de Barcelona. Programa HERMES.

La informació de què disposa el programa Hermes de la Diputació de Barcelona indica que la taxa d'atur registral (durant el mes de setembre 2023) era del 7,33%, però mentre en els homes se situava en el 5,78%, en les dones s'enfilava fins al 9,04%. Era també un atur que castigava especialment les persones de més de 44 anys (9,46%) mentre la resta de grups d'edat se situava per sota de la mitjana. Aquest atur afectava sobretot les persones que vivien del sector de serveis.

Per fer front a les situacions de precarietat, el mes de febrer de 2023 el nombre de persones beneficiàries de prestacions era de 174, amb un increment anual del 17,57%. La majoria (105) eren de nivell contributiu i en conjunt arribaven a suposar una cobertura total del 83,25% (50,24% contributives 31,58% de nivell assistencial ).

El municipi comptava el tercer trimestre de 2020 amb un total de 185 empreses, la majoria (112) del sector serveis (60,5%). Dins d'aquest darrer sector, es comptaven 8 establiments turístics, un dels quals era un càmping.

La renda total de l'any 2022 ascendia a 140,98 milions d'euros, fet que donava una renda per habitant de 21.045 €.<sup>21</sup> En un índex per habitant en què la mitjana de la província fos 100, Taradell se situava en un 105,88, lleugerament per sobre, i amb una increment del 15,66% en relació a l'any 2018.

No es pren en compte el producte interior brut, perquè les seves dades corresponen a l'exercici 2018, tot i que en aquest cas si la província=100, l'índex municipal se situava en 51,65.

<sup>21</sup> Renda per habitant de 16 i més 25.207 €. Índex per habitant >= 16 (prov=100) 107,47

## 5. Indicadors de salut

El CAP Taradell forma part de l'Àrea Bàsica de Salut de Santa Eugènia de Berga, que agrupa també, per a la seva atenció sanitària, els municipis de Calldetenes, Espinelves, Folgueroles, Sant Julià de Vilatorrada, Sant Sadurní d'Osormort, Santa Eugènia de Berga, Viladrau i Vilanova de Sau.

L'any 2022 la població assignada de l'ABS era de 16.978 persones de les quals 6.164 persones (3.132 homes i 3.032 dones) amb pertinença al CAP Taradell, més 82 que es trobaven a la residència. Del total de població de l'ABS Santa Eugènia de Berga, un 1,5% pertany a un nivell socioeconòmic molt baix.<sup>22</sup>

El nivell de satisfacció amb l'EAP Santa Eugènia de Berga ha evolucionat del 8,4/10 el 2018 al 8,14 el 2022 <sup>22</sup>.

Les persones de més de 74 anys que vivien soles eren 14 homes i 38 dones, de manera que representaven el 0,8% de la població total.

Segons les dades facilitades per l'EAP Santa Eugènia de Berga, els cinc principals problemes de salut atesos a l'atenció primària del CAP Taradell, entre la població adulta, i que son susceptibles d'intervenció mitjançant polítiques públiques, varen ser els següents (2022) (Taula 2).

**Taula 1 - Cinc principals problemes de salut atesos al CAP Taradell susceptibles d'intervenció amb polítiques públiques, 2022.**

HOMES ADULTS	CAP TARADELL, 2022	CATALUNYA, 2018
Hipertensió arterial no complicada	19%	20,6%
Alteracions del metabolisme lipídic	17%	21%
Excés de pes	14,9%	25,9%
Obesitat	13%	14,5%
Trastorn ansietat/angoixa/estat ansiós	9,5%	10,7%
DONES ADULTES	CAP TARADELL, 2022	CATALUNYA, 2018
Trastorn ansietat/angoixa/estat ansiós	18,6%	19,6%
Alteracions del metabolisme lipídic	17,4%	22,3%

<sup>22</sup> AQUA'S. Central de resultats.2022.

Hipertensió arterial no complicada	17%	21,1%
Obesitat	15%	17,5%
Excés de pes	14,9%	28,7%

I els principals problemes de salut de les persones ateses al CAP Taradell, 2022 son (Taula 2).

Taula 2 - Principals problemes de salut de les persones adultes ateses al CAP Taradell, 2022

	Nombres absoluts			Percentatges	
	Homes	Dones	Total	Homes	Dones
Població adulta hipertensió arterial no complicada	594	515	1.109	18,9	16,9
Població adulta alteracions del metabolisme lipídic	533	527	1.060	17,0	17,3
Població adulta diabetis no insulíndependent	226	155	381	7,2	5,1
Població adulta trastorn ansietat/angoixa/estat ansiós	298	563	861	9,5	18,5
Població adulta altres malalties del cor	145	98	243	4,6	3,2
Població adulta obesitat	407	456	863	12,9	15,0
Població adulta depressió	83	166	249	2,6	5,4
Població adulta rinitis al·lèrgica	223	224	447	7,1	7,3
Població adulta osteoporosis	8	146	154	0,2	4,8
Població adulta altres artrosis	39	146	185	1,2	4,8
Total població	3.132	3.032	6.164	100	100

Font: ABS Santa Eugènia de Berga, 2022.

Els cinc principals problemes de salut atesos en la població infantil varen ser les que es poden veure en la següent taula, tot i que el conjunt de 135 persones d'aquestes edats suposa un 15,2% (d'un total de 912)(Taula 3).

Taula 3 - Principals problemes de salut atesos al CAP Taradell entre la població infantil, 2022.

Problema de salut	Nois	Noies	Total
Població infantil rinitis al·lèrgica	19	15	34
Població infantil asma	6	4	10
Població infantil obesitat	36	21	57
Població infantil trastorn ansietat i angoixa	11	7	18
Població infantil trastorns de refracció	10	6	16

Font: ABS Santa Eugènia de Berga, 2022.

Pel que fa a la **salut mental**, el percentatge de persones majors d'edat ateses pels professionals del CAP Taradell va ser del 20,2% (1.247 sobre un total de 6.164). De tota manera, més del 63% de les persones ateses varen ser dones (Taula 4).

Taula 4 - Problemes de salut mental atesos pels professionals del CAP Taradell entre els adults, 2022

Problemes de salut mental	Homes	Dones	Total
Ansietat 2018	290	557	847
Depressió 2022	83	165	248
Demència 2022	6	17	23
Altres psicosis 2022	16	8	24
Esquizofrènia 2022	2	2	4
Trastorn bipolar 2022	7	22	29

Font: ABS Santa Eugènia de Berga, 2022.

Pel que fa a la població infantil atesa a salut mental, tenim la següent taula (Taula 5).

Taula 5 - Problemes de salut mental atesos pels professionals del CAP Taradell entre la població infantil, 2022

Problemes de salut	Nois	Noies	Total
Trastorn de dèficit d'atenció i/o hiperactivitat 2022	22	9	31
Trastorn de conducta 2022	15	5	20
Trastorn de l'espectre autista 2022	11	3	14
Trastorn de conducta alimentària 2022	0	3	3
Trastorn adaptatiu 2022	2	2	4
Població total atesa	50	22	72

Font: ABS Santa Eugènia de Berga, 2022.

La població entre 18 i 74 anys amb excés de pes va suposar l'any 2022 un total de 918 persones (466 homes i 452 dones) (Taula 6).

Pel que fa a la població de 6 a 12 anys amb excés de pes era un total de 42 persones.

Taula 6 - Població amb excés de pes (sobrepès o obesitat) atesa pels professionals del CAP Taradell

Població de 18-74 anys amb excés de pes 2022	466	452	918
Població de 18-74 anys amb sobrepès 2022	158	152	310
Població de 18-74 anys amb obesitat 2022	334	328	662
Població de 6-12 anys amb excés de pes 2022	27	15	42
Població de 6-12 anys amb sobrepès 2022	3	0	3
Població de 6-12 anys amb obesitat 2022	24	15	39

Font: ABS Santa Eugènia de Berga, 2022.

La cobertura vacunal el 2022 se situa al 93,5%, equiparable a la de Catalunya.

La població adulta consumidora de tabac, l'any 2022 representava un 16,2% del total, sent molt més present entre els homes que no entre les dones.

El consum de risc d'alcohol (2015-2018), a l'AGA de Taradell va ser de menys de l'1%.

Les dades de població consumidora de fàrmacs, psicofàrmacs i persones ateses al Programa ATDOM, centres ambulatoris de salut mental, població consumidora de fàrmacs i psicofàrmacs i la taxa de població polimedicada es poden observar a la següent taula (Taula 7).

**Taula 7 - Població consumidora de fàrmacs i persones ateses al Programa ATDOM**

	Homes	Dones	Total
<b>Població assignada i atesa al CAP Taradell 2022</b>	2.259	2.669	4.928
<b>Mitjana de visites de la població assignada i atesa a l'EAP 2022 (ABS)</b>	7	8	-
<b>Població assignada a l'EAP de 75 anys o més que ha estat atesa al programa ATDOM 2022 (%) (ABS)</b>	13	23	36
<b>Població de 18 anys o més atesa a centres ambulatoris de salut mental</b>	24	60	84
<b>Població menor de 18 anys atesa a centres ambulatoris de salut mental 2022</b>	6	11	17
<b>Població consumidora de fàrmacs 2022 (%)</b>	63%	74%	68%
<b>Població consumidora de psicofàrmacs 2022</b>	545	898	1443
<b>Taxa per 100.000 hab. de població polimedicada amb 10 ATC o més 2022</b>	5.332,06	6.101,58	5.710,58

Font: ABS Santa Eugènia de Berga, 2022.

La despesa farmacèutica pública per persona assignada i per al total de l'ABS s'ha incrementat entre 2017 i 2022, passant d'un 151,2 € a 176,9 €<sup>22</sup>, amb un assoliment del 100% de l'estàndard de qualitat de prescripció de l'ICS tot el 2023



## 6. Medi ambient i entorn

En el model de determinants de la salut de Dahlgren i Whitehead (1991) les influències ambientals apareixen en l'últim estrat del diagrama com a mediadores de la salut que actuen sobre tota la resta dels estrats. És a dir, hi ha un gradient mediambiental en salut, i això vol dir que com pitjors són les condicions mediambientals pitjor és la salut de la comunitat en termes globals.

És per tant necessària una diagnosi de l'estat dels indicadors de l'entorn físic per copsar on estem, quins riscos comporten per a la salut i, si és el cas, emprendre les mesures necessàries per mitigar els seus efectes.

El municipi de Taradell es troba al sector de llevant de la plana de Vic, comarca d'Osona, a la falda del Montseny. Limita al nord amb el municipi de Santa Eugènia de Berga, a l'est amb Sant Julià de Vilatorrada i Viladrau, al sud amb Seva i a l'oest amb Tona i Malla. A ponent del terme ens trobem a una alçada que se situa entre els 623 m i 499 m, al curs inferior del riu Gurri, i la part superior va dels 623 m als més de 800 m de la serra que va del coll de Taradell al de Rubí. El terme s'estén encara cap al vessant est d'aquesta serra, des d'on les aigües desguassen a la Riera Major. Geològicament, en el terme s'observa la transició entre la Plana de Vic a l'oest (margues blaves) i la regió de les Guillerries a l'est (gresos).<sup>23</sup>

El terme comprèn, a més de la vila de Taradell, les urbanitzacions de Goitallops, La Roca, Montrodon i la Madriguera, així com algunes masies, sobretot al sector de la Plana.<sup>24</sup>

Pel que fa a la xarxa viària, en el municipi de Taradell hi conflueixen diverses carreteres, exposades en la taula següent.<sup>25</sup> (Taula 8).

---

<sup>23</sup> Enciclopèdia.cat. Taradell (Consulta 16/08/2023)  
<https://www.enciclopedia.cat/gran-enciclopedia-catalana/taradell-0>

<sup>24</sup> Ajuntament de Taradell. Pla d'Ordenació Urbanística Municipal. POUM(1)Memòries generals del Pla. Octubre 2009  
<https://www.taradell.cat/documents/poum-1-memories-generals-del-pla.pdf>

<sup>25</sup> Generalitat de Catalunya. Visor corporatiu de la Generalitat de Catalunya. (Consulta 08/10/2023)  
<https://sig.gencat.cat/visors/hipermapa.html>

Taula 8 - Catàleg de la xarxa viària bàsica, comarcal i local primària

Codificació	Denominació	Gestor
B-520	Carretera de Vic a Viladrau	Generalitat de Catalunya
BV-5305	Carretera de Taradell a l'estació de Balenyà	Generalitat de Catalunya
BV-5306	Carretera d'accés a Taradell Oest. De Taradell (rotonda al Cementiri) a intersecció accés a El Gurri i a Malla	Diputació de Barcelona

El clima és classificat com a Mediterrani Continental Humit tot i que la precipitació és més abundant i la temperatura més baixa. La precipitació cau de manera regular tot l'any a excepció de l'hivern que és l'estació més seca. L'hivern és fred, amb inversió tèrmica i boires que afecten sovint la Plana.<sup>26</sup>

En el terme es poden diferenciar dos tipus de paisatges diferenciats en funció del sòl i l'indret. Al nord del municipi s'hi pot trobar vegetació mediterrània enmig de zones de vegetació eurosiberiana (lligada a climes temperats de tendència humida), mentre que a la part baixa del terme, damunt del substrat de margues blaves, hi trobem hàbitats amb vegetació mediterrània.<sup>27</sup>

La zona del municipi corresponent a la serra de Montmany i serra de la Vallmitjana, formen part de la Unitat de Paisatge Guillerics. A cavall de les comarques d'Osona i la Selva s'estén el paisatge muntanyós i forestal de les Guillerics. Les característiques geomorfològiques i les cobertes forestals són un dels aspectes principals en la configuració d'aquest espai.<sup>28</sup>

El sòl urbà per a ús residencial del municipi es caracteritza per una ordenació extensiva de baixa densitat. Les **127,55 ha** destinades a sòl residencial es configuren de la següent manera:<sup>29</sup> (Taula 9).

<sup>26</sup> Servei Meteorològic de Catalunya. Climatologies comarcals. Osona. (Consulta 16/08/2023) <https://static-m.meteo.cat/wordpressweb/wp-content/uploads/2014/11/13083422/Osona.pdf>

<sup>27</sup> Ajuntament de Taradell. Paisatges naturals. (Consulta 16/08/2023) <https://www.taradell.cat/descobreix/que-visitari/paisatges-naturals.html>

Universitat de Barcelona. Geografia d'Europa. Característiques bioclimàtiques del domini Eurosiberià. (Consulta 16/08/2023) <http://www.ub.edu/medame/dom-esib.html>

Universitat de Barcelona. Geografia d'Europa. Característiques bioclimàtiques del domini Mediterrani. (Consulta 16/08/2023)

<sup>28</sup> Generalitat de Catalunya. Departament de Política Territorial i Obres Públiques. Observatori del Paisatge. Unitat de Paisatge 13: Guillerics. (Consulta 17/08/2023) [http://www.catpaisatge.net/fitxers/catalegs/CG/Memoria2/Unitats/M2\\_U13.pdf](http://www.catpaisatge.net/fitxers/catalegs/CG/Memoria2/Unitats/M2_U13.pdf)

<sup>29</sup> Generalitat de Catalunya. MUC. Mapa Urbanístic de Catalunya. Dades bàsiques municipals i comarcals. Osona. Octubre 2022.

- **R1 - Nucli antic: 10,4708 ha.** Trames urbanes i ordenacions antigues corresponents als nuclis fundacionals i centres històrics de les poblacions, de les quals convé mantenir l'estructura.
- **R2 - Urbà tradicional: 14,9141 ha.** Teixits antics corresponents als creixements històrics, d'estructura anterior a 1950, tant compactes com oberts, normalment situats a l'entorn del nucli fundacional, al llarg d'una carretera o pol d'activitat econòmica
- **R4 - Ordenació oberta: 2,2938 ha.** Forma moderna de creixement configurada a partir d'edificació aïllada de caràcter plurifamiliar o d'ordenacions per definició volumètrica on l'edificació plurifamiliar i l'espai lliure defineixen una unitat formal i compositiva. Correspon a les ordenacions obertes de blocs i/o torres, amb espais lliures generalment comunitaris que fan de transició entre edificacions i carrer.
- **R5 - Habitatges en fileres: 5,3108 ha.** Conjunt d'habitatges unifamiliars disposats un al costat de l'altre i alineats al vial o enretirats del front del vial que, en construcció individual o en conjunts d'una mateixa promoció, configuren els fronts unitaris característics del creixement en filera.
- **R6 - Cases aïllades: 94,5671 ha.** Ordenacions extensives de baixa densitat, d'habitatges aïllats o adossats (aparellats), destinats a ús residencial unifamiliar en forma de ciutat jardí.

Taula 9 - Model residencial de Taradell

Municipi	Parc estimat habitatges	Total sòl residencial (ha)	Habitants/ha en sòl urbà	Habitants/ha en sòl urbà <u>Osona</u>	Habitants/ha en sòl urbà <u>Catalunya</u>
Taradell	3.150	127,55 ha	28,19	35,90	54,81

Font: Dept. de Vicepresidència i de Polítiques Digitals i de Territori. Mapa Urbanístic de Catalunya (Octubre 2022)

## 6.1. La qualitat de l'aire

El municipi de Taradell està ubicat en l'anomenada Zona de Qualitat de l'Aire - Plana de Vic, referenciada com a ZQA 06.

Per tenir una aproximació el més significativa possible de la qualitat de l'aire que es respira al municipi hem pres com a referència les dades facilitades per l'estació de la Xarxa de Vigilància i Previsió de la Contaminació Atmosfèrica (XVPCA) més propera i representativa, ubicada en el

municipi de Tona (ZQA06 - Plana de Vic), la qual es troba a menys de 6 km del nucli urbà de Taradell<sup>30</sup>.

Els valors mostrats corresponen als publicats per la Direcció General de Qualitat Ambiental i Canvi Climàtic del Departament d'Acció Climàtica, Alimentació i Agenda Rural de la Generalitat de Catalunya i fan referència als principals contaminants que afecten directament la salut de les persones, en els darrers 5 anys.

### Partícules en suspensió de diàmetre inferior a 10 micròmetres (PM10)

Són partícules sòlides o líquides de pols, cendra, metalls, ciment o pol·len disperses a l'atmosfera. L'exposició prolongada o repetitiva a les PM10 pot provocar efectes nocius en el sistema respiratori de les persones, ja que per la seva mida es queden retingudes a les mucoses que recobreixen les vies respiratòries.

El valor límit anual per a la protecció de la salut humana durant un any civil no hauria de superar els 40 µg/m<sup>3</sup> o bé, no superar més de 35 vegades a l'any els 50 µg/m<sup>3</sup> durant 24 hores, segons el Reial decret 102/2011 (Taula 10).

Taula 10 - Partícules en suspensió PM10

ESTACIÓ DE LA XVPCA	2018	2019	2020	2021	2022
TONA (Zona esportiva) Mitjana anual (µg/m <sup>3</sup> )	19	17	17	18	20
TONA (Zona esportiva) Nombre de superacions VLd	0	0	0	3	0

Font: La qualitat de l'aire a Catalunya. Anuari (2108, 2019, 2020, 2021, 2022)-Annex.

En analitzar les dades del període 2018-2022 (ambdós inclosos), observem unes concentracions de PM10 (µg/m<sup>3</sup>), de mitjana anual, situades a la banda mitjana. Són uns valors que ens indiquen una **relativa bona qualitat de l'aire** pel que fa a les partícules en suspensió de menys de 10 µm.

### Partícules en suspensió de diàmetre inferior a 2,5 micròmetres (PM2,5)

Les partícules menors de 2,5 micres són un molt bon indicador de la contaminació urbana, perquè el seu origen és antropogènic en una alta proporció, ja que en gran mesura les generen

<sup>30</sup> El juny-juliol de 2022 es va instal·lar una unitat mòbil a Taradell que des de l'Ajuntament de Taradell no es considera representativa de la qualitat de l'aire al ser una anàlisi puntual i que va coincidir amb unes condicions meteorològiques i atmosfèriques desfavorables que tampoc són representatives.

els vehicles de combustió de carburants dièsel, i d'altra banda, perquè tenen una gran incidència i efectes sobre la nostra salut ja que la seva capacitat de penetració en les vies respiratòries és molt gran.

Les partícules PM2,5 es poden acumular en el sistema respiratori i estan associades, cada vegada amb més consistència científica, amb nombrosos efectes negatius sobre la salut, com l'augment de les malalties respiratòries i cardíaques. Els grups més sensibles són els infants, la gent gran i les persones que pateixen malalties respiratòries i cardíaques.

El valor objectiu anual de PM2,5 (VLA) legislat en el Reial decret 102/2011 es referencia a la mitjana anual, i aquest valor **no pot superar els 25 µg/m<sup>3</sup>**. Segons les dades fetes públiques pel Departament de Territori i Sostenibilitat de la Generalitat de Catalunya, en l'informe: *La qualitat de l'aire a Catalunya Anuaris* dels anys 2018 al 2022, no s'ha superat el valor objectiu anual en cap ocasió. Podem observar una minsa reducció que s'estabilitza a partir de l'any 2020, això és causat, generalment, per la reducció global de les emissions de diòxid de nitrogen, de la font emissora principal que és el trànsit (Taula 11).

Taula 11 - Partícules en suspensió PM2,5

ESTACIÓ DE LA XVPCA	2018	2019	2020	2021	2022
TONA (Zona esportiva) Mitjana anual (µg/m <sup>3</sup> )	12	11	10	10	10

Font: La qualitat de l'aire a Catalunya. Anuari (2108, 2019, 2020, 2021, 2022)-Annex.

### Diòxid de nitrogen (NO<sub>2</sub>)

La major part del diòxid de nitrogen té el seu origen en l'oxidació del monòxid de nitrogen que es produeix en la combustió dels vehicles, sobretot els motors de combustible dièsel. Pel que fa als efectes sobre la salut de les persones, es relaciona, en exposició continuada, a una inflamació de les vies aèries i afeccions d'òrgans com el fetge i la melsa, o dels sistemes circulatori o immunitari.

Els valors límits legistats (RD102/2011) per a la protecció de la salut humana de diòxid de nitrogen (NO<sub>2</sub>) són els següents: el Valor Límit horari (VLh) de 200 µg/m<sup>3</sup> no es pot superar més de 18 vegades per any civil i el Valor Límit anual no pot superar els 40 µg/m<sup>3</sup> de mitjana anual (Taula 12).

Taula 12 - Diòxid de nitrogen (NO2)

ESTACIÓ DE LA XVPCA	2018	2019	2020	2021	2022
TONA (Zona esportiva) Mitjana anual ( $\mu\text{g}/\text{m}^3$ )	14	13	7	8	8
TONA (Zona esportiva) Nombre de superacions VLh	0	0	0	0	0

Font: La qualitat de l'aire a Catalunya. Anuari (2108, 2019, 2020, 2021, 2022)-Annex.

De les dades recollides, observem que **en cap cas se superen els valors legiscats**. Així mateix, és interessant remarcar que en la sèrie dels darrers 5 anys s'observa una reducció substancial dels valors màxims de les mitjanes anuals, a partir de l'any 2019. Això es deu a la reducció global de les emissions de diòxid de nitrogen de la font emissora principal que és el trànsit.

### Ozó troposfèric (O3)

L'ozó és, a causa a l'alta insolació que tenim al sud d'Europa, un problema generalitzat que s'accentua en els mesos de primavera i estiu. El gas ozó (O3) és present de forma natural a l'atmosfera terrestre, formant a l'estratosfera una capa, entre 13 i 40 km d'altitud, que intercepta més del 97% dels raigs ultraviolats del Sol, però a les capes inferiors de l'atmosfera, la troposfera, és un potent i agressiu oxidant que origina problemes d'irritació, inflamació, insuficiències respiratòries o asma. També pot malmetre la vegetació i afectar el creixement dels conreus i boscos així com reduir l'absorció de CO2 de les plantes. És també un gas d'efecte hivernacle.

Més enllà d'un cert llindar, a la atmosfera inferior, l'ozó és un dels contaminants de l'aire més perillosos per a la salut. Aquest gas es forma sobretot per l'acció dels raigs del sol (UV) en productes químics anomenats precursors, principalment els compostos orgànics volàtils (COVs) com els hidrocarburs (no cremats) tant antròpics com biogènics i del diòxid de nitrogen (NO2) dels tubs d'escapament dels vehicles, de les calderes de calefacció, de les centrals elèctriques tèrmiques o dels incendis forestals (Taula 13).

Taula 13 - Ozó troposfèric

ESTACIÓ DE LA XVPCA	2018	2019	2020	2021	2022
TONA (Zona esportiva) Superacions Llindar Informació (LLI) <sup>31</sup>	13	11	0	2	6
TONA (Zona esportiva) Superacions Llindar Alerta (LLA) <sup>32</sup>	0	0	0	0	0

Font: La qualitat de l'aire a Catalunya. Anuari (2108, 2019, 2020, 2021, 2022)-Annex.

Per complir l'exigència de la legislació vigent d'avisar la població, en cas de superar el llindar d'informació o d'alerta, es du a terme, cada any, la campanya de vigilància dels nivells d'ozó troposfèric, des del 15 de maig al 15 de setembre.

### Presència d'altres contaminants a l'aire

Atenent a d'altres contaminants, els resultats que s'obtenen a l'estació de Tona (zona esportiva), pertanyent a la ZQA6, són els següents (Taula 14).

Taula 14 - Altres contaminants

ESTACIÓ DE LA XVPCA Contaminant	2018	2019	2020	2021	2022	Valors de referència
TONA (zona esportiva) Benzè - C <sub>6</sub> H <sub>6</sub> (µg/m <sup>3</sup> )	0,7	0,6	0,6	0,6	0,6	Mitjana anual Valor màxim: 5µg/m <sup>3</sup>
TONA (zona esportiva) Benzo(a)pirè (ng/m <sup>3</sup> )	-	0,17	0,17	0,17	0,18	Mitjana anual Valor objectiu: 1ng/m <sup>3</sup>

Font: La qualitat de l'aire a Catalunya. Anuari (2108, 2019, 2020, 2021, 2022)-Annex.

## 6.2. La contaminació lumínica

La llum natural juga un rol essencial de "re-sincronitzador" dels ritmes biològics i hormonals en la totalitat de les espècies, i això inclou l'espècie humana. Per això convé trobar l'equilibri entre

<sup>31</sup> El nombre d'hores de superacions del llindar d'informació està fixat en 180 µg/m<sup>3</sup>

<sup>32</sup> El nombre d'hores de superacions del llindar d'alerta, fixat en 240 µg/m<sup>3</sup>.

la llum necessària per a una mobilitat urbana segura i de confort i alhora respectuosa amb el medi ambient.

Cal tenir present que el 29 de juny de 2018, el Departament de Territori i Sostenibilitat de la Generalitat de Catalunya va aprovar el nou Mapa de protecció envers la contaminació lumínica.

Aquest Mapa és l'instrument d'ordenació ambiental que reflecteix les quatre zones en què es divideix el territori en funció de la vulnerabilitat del medi nocturn a la contaminació lumínica, atenent, d'una banda, la necessitat de mantenir una correcta il·luminació en aquelles àrees en què es desenvolupa l'activitat humana, i, de l'altra, la protecció -tanta com sigui possible- dels espais naturals i la visió del cel a la nit.<sup>33 34</sup>

De les quatre zones de protecció lumínica, el grau de màxima protecció és per a les zones E1 i el de menor protecció per a les zones E4.<sup>35</sup>

Bona part del municipi de Taradell està classificat com a zona de protecció alta envers la contaminació lumínica (zona E2: blau cel), exceptuant les zones urbanes i industrials que estan qualificats com a zona de protecció moderada (zona E3: color groc). (Il·lustració 7).

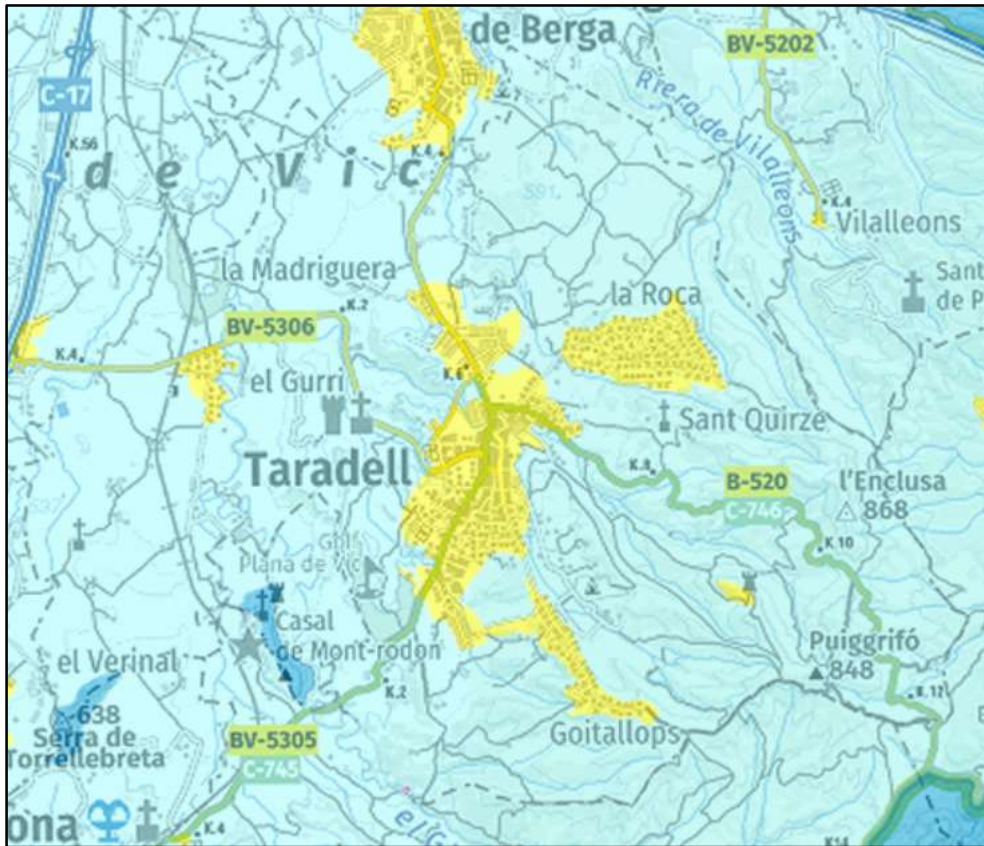
---

<sup>33</sup> Generalitat de Catalunya. Medi Ambient i Sostenibilitat. Mapa de protecció envers la contaminació lumínica. (Consulta: 24/07/2023)

<sup>34</sup> Ministerio de Indústria, Comercio y Turismo. Instrucción Técnica Complementaria EA-03. Resplandor luminoso nocturno y luz intrusa o molesta (ITC-EA-03).

<sup>35</sup> Generalitat de Catalunya. Medi Ambient i Sostenibilitat (Consulta 17/08/2023)  
<https://sig.gencat.cat/visors/pcl.html>





Il·lustració 7 - Mapa de la protecció envers la contaminació lumínica (2018)

Font: Generalitat de Catalunya. Departament de Territori i Sostenibilitat  
<https://sig.gencat.cat/visors/pcl.html>

### 6.3. Contaminació acústica

El concepte de contaminació acústica inclou, generalment, la contaminació acústica i la contaminació induïda pel so, que en determinades circumstàncies es converteix en una alteració física. Les fonts principals de la contaminació acústica són el trànsit de vehicles, el transport ferroviari i aeri, la indústria i les àrees d'oci, i les conseqüències poden anar des de molèsties temporals fins a greus conseqüències per a la salut i la qualitat de vida de les persones, però també en un deteriorament dels ecosistemes.

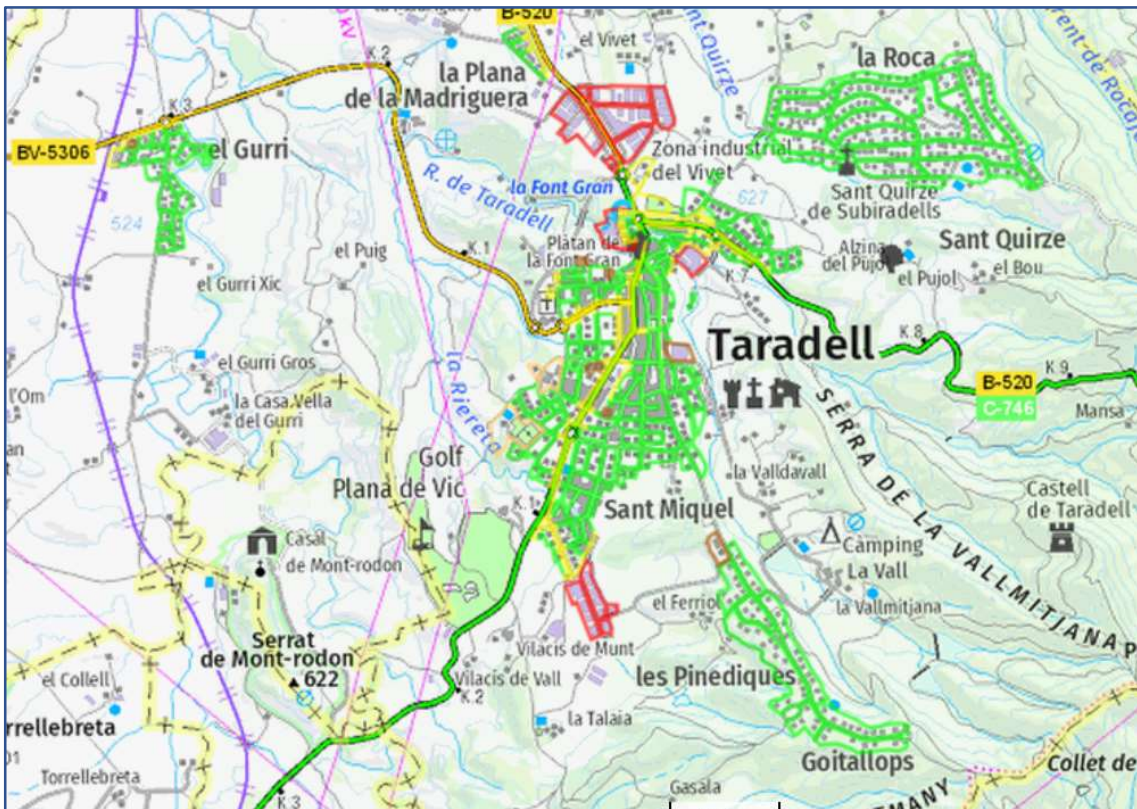
Els mapes de capacitat acústica són instruments de gestió ambiental del soroll, que tenen com a finalitat prevenir o reduir la contaminació acústica a què està exposada la població i la preservació i/o millora de la qualitat acústica del territori.<sup>36</sup>

<sup>36</sup> Zones A4, predomini del sòl d'ús residencial amb uns índexs d'immissió de soroll en el període de dia i vespre, entre les 7:00h i les 23:00h, de 60 dB(A) i de 50 dB(A) a la nit. Zones B1, coexistència de sòl d'ús residencial amb activitats i/o infraestructures de transport existents, amb uns índexs d'immissió de soroll en el període de dia i vespre de 65 dB(A) i de 55 dB(A) a la nit. Zones A2, predomini del sòl d'ús sanitari, docent i cultural, amb uns índexs d'immissió de soroll en el període de dia i vespre de 55 dB(A) i de 45 dB(A) a la nit, Zones C3 les àrees del territori afectades per sistemes generals d'infraestructures del transport (carreteres, autopistes, autopistes i vies

En els mapes de capacitat acústica es veu reflectida la zonificació de les zones urbanes i industrials. En aquests, s'han definit les zones de sensibilitat acústica i d'usos del sòl.

Tots els municipis tenen l'obligació d'elaborar i aprovar el mapa de capacitat acústica i posar-lo a disposició de la població.

El Mapa de Capacitat Acústica de Taradell quedà aprovat per acord de Ple municipal de data 5 de juny de 2014, de modificació de l'Ordenança Reguladora de Sorolls i Vibracions. Mapa de capacitat acústica, expedient municipal 99/2014-S. I és el que s'exposa en la següent imatge (Il·lustració 8).



Il·lustració 8 - Mapa de Capacitat Acústica del municipi de Taradell

Font: Generalitat de Catalunya. Visor corporatiu de la Generalitat de Catalunya. (Consulta 17/08/2023)  
<https://sig.gencat.cat/visors/hipermapa.html>

#### 6.4. Contaminació per radiació electromagnètica

Les radiacions electromagnètiques (REM) són ones que contenen energia elèctrica i magnètica. L'espectre electromagnètic (REM) engloba tota una gamma d'energies, des de les més febles, com les de ràdio, fins a les més altes, com els raigs  $\gamma$ . Com més alta és la freqüència (nombre

---

fèrries), en les quals no hi ha límits d'immissió i, finalment, Zones C2 les zones de sensibilitat acústica baixa, amb predomini de sòl d'ús industrial on la immissió diürna no pot superar els 70 dB(A) i la nocturna els 60 dB(A).

d'ones per segon) més curta és la longitud d'ona (distància entre les crestes d'ona adjacents) i més energia tenen. Els homes i les dones podem detectar part de l'espectre electromagnètic: les ones infraroges (sentit com a calor) i la llum visible. La resta de l'espectre no el podem sentir però sí que ens pot travessar el cos.

En el nostre entorn quotidià hi ha línies de transport d'electricitat, estacions transformadores, antenes de ràdio, aparells elèctrics i electrònics, i en tots ells, per al seu funcionament, hi ha un moviment del corrent elèctric, cosa que genera radiacions electromagnètiques de major o menor freqüència i impacte sobre la salut. S'han establert els valors límit a les freqüències d'exposició per evitar efectes a curt termini sobre les funcions del sistema nerviós.

Segons les recomanacions internacionals i la legislació vigent, el Reial decret 1066/2001 estableix les condicions de protecció del domini públic radioelèctric, restriccions a les emissions radioelèctriques i mesures de protecció sanitària davant les emissions radioelèctriques. Fixa els nivells màxims permessos de camp electromagnètic i especifica, per la banda de freqüències de telefonia mòbil de 950 MHz/1800 MHz/2100 MHz, un nivell màxim permès de camp elèctric de 41 V/m.

La Generalitat de Catalunya ha dissenyat una política de governança radioelèctrica que té com a principal objectiu coordinar les polítiques en matèria de comunicacions i de medi ambient. Per aquest motiu, al llarg dels anys 2014 i 2015 la Generalitat va realitzar mesures de camp electromagnètic amb equips portàtils, amb sonda que mesura el nivell de les freqüències compreses entre 100 kHz i 8 GHz. El nivell de referència més restrictiu fixat pel RD 1066/2001 dins d'aquest marge de freqüències és de 28 V/m (densitat de potència: 2 W/m<sup>2</sup>).

Segons les recomanacions internacionals i la legislació vigent (RD1066/2001), els nivells de referència per a una freqüència de 50 Hz són de 5.000V/m pel camp elèctric i 100 µT pel camp magnètic.

Pel que fa al transport d'energia elèctrica, transcorren en sentit nord-sud, pel costat est del nucli de Taradell, dues línies d'alta tensió, una de 380KV-50Hz i una de 220KV-50Hz, que passen prou allunyades d'habitatges com perquè el seu impacte no sigui significatiu.

Pel que fa al control de la xarxa de radiofreqüència, a la pàgina web del Departament de Polítiques Digitals de la Generalitat consten les dades del monitoratge realitzat per l'equip número de sèrie 08WM0058, l'any 2021, per a freqüències de 100 KHz - 8 GHz. L'equip és situat al Centre Cultural Costa i Font (Taula 15).

Taula 15 - Monitoratge del camp electromagnètic

Municipi	Data de l'últim registre	Valor mínim mesurat	Valor màxim mesurat	Nivell màxim permès
Taradell	31/12/2021	1,11 V/m	2,28 V/m	28,00 V/m

Font: Generalitat de Catalunya. Polítiques digitals. Governança radioelèctrica (Consulta 17/08/2023).  
<https://analisi.transparenciacatalunya.cat/es/Medi-Ambient/Mesures-del-nivell-de-camp-electromagn-tic-CEM-Mes/c53u-gnhi/data>

Com podem observar a la taula, els valors mesurats, a 31 de desembre de 2021, són entre **12 i 25 vegades inferiors** al valor màxim indicat a la normativa vigent (Reial decret 1066/2001, de 28 de setembre).

D'altra banda, l'Ajuntament de Taradell encarregà l'estudi sobre mesures de camps electromagnètics a la Diputació de Barcelona, en diversos punts del nucli urbà de Taradell, prop del polígon industrial del Vivet. Aquest estudi es realitzà en data de 27 de juny de 2023 i les conclusions foren les següents: *Totes les mesures efectuades estan per sota els nivells de referència que marca el Reial decret 1066/2001 de l'Estat, pel qual s'aprova el Reglament que estableix les condicions de protecció del domini públic radioelèctric, restriccions a les emissions radioelèctriques i mesures de protecció sanitària davant emissions radioelèctriques.*<sup>37</sup>

## 6.5. L'aigua

### L'aigua de consum humà

La producció d'aigua potable està sotmesa a exigents controls de qualitat amb l'objectiu d'assegurar la salut de la població.

La qualitat dels abastiments d'aigua per al consum humà es pot consultar a la pàgina web del Sistema de Informació Nacional de Aguas de Consumo (SINAC).

El municipi s'abasteix de tres xarxes diferenciades, les dades de les quals exposem a continuació (Taula 16).

<sup>37</sup> Diputació de Barcelona. Estudi sobre mesures de camps electromagnètics. Ajuntament de Taradell. Juliol 2023. Exp. 2023/5639

Taula 16 - Abastiments d'aigua potable del municipi de Taradell

Denominació de la xarxa d'abastiment	Gestor de la Xarxa	Responsable del subministrament	Localitats que abasteix	Població censada abastida / (%)
Xarxa Distribució Montrodon (Taradell)	SGAB. Sociedad General de Aguas de Barcelona SAU	Ajuntament de Taradell	El Gurri	289 (100%)
Xarxa Sorea La Roca (Taradell)	SGAB. Sociedad General de Aguas de Barcelona SAU	Ajuntament de Taradell	Sant Quirze	723 (100%)
Xarxa Taradell	SGAB. Sociedad General de Aguas de Barcelona SAU	Ajuntament de Taradell	Taradell	4.499 (85%)

Font: Servicio de Información Nacional de Aguas para el Consumo. Información de un abastecimiento (consulta 21/08/2023).

L'aigua és sotmesa a diversos tractaments de desinfecció química, de desbast, correcció de PH, preoxidació, decantació, filtració, etc., amb l'objectiu de garantir la qualitat i seguretat del subministrament d'aigua potable a la ciutadania.

Segons informa el gestor de la xarxa de distribució, SGAB Sociedad General de Aguas de Barcelona SAU, al Sistema de Información Nacional de Aguas para el Consumo (SINAC), la qualitat de l'aigua dels tres subministres és apta per al consum.<sup>38</sup>

### El tractament de les aigües residuals

Les aigües residuals urbanes i industrials han de ser tractades en les estacions depuradores d'aigües residuals (EDAR). En aquest apartat es veurà quina és l'administració competent en aquesta qüestió, el tipus de tractament que es fa a les aigües residuals, el punt on s'aboquen les aigües depurades i la mida de la població per a la qual ha estat pensada l'EDAR.

Tot això ha de permetre saber quin percentatge de la població està connectada a una estació depuradora, i per tant es garanteix el sanejament de les seves aigües residuals. Cal tenir en compte que a Catalunya el 95,5% de la població està connectada a la xarxa de sanejament, fet que ens permet comparar el cas que s'estigui estudiant i veure què passa amb la resta d'aigües que no es depuren (si s'aboquen directament a lleres o bé s'utilitzen fosses sèptiques). Aquesta

<sup>38</sup> Ministerio de Sanidad. Sistema de información nacional de aguas de consumo (Consulta 21/08/2023) <https://sinac.sanidad.gob.es/CiudadanoWeb/ciudadano/informacionAbastecimientoActionDetalleRed.do>



informació permet estimar la contaminació de rius i rieres, la malmesa d'aqüífers i els impactes ambientals, ecològics i paisatgístics que es puguin generar en els espais naturals.

Les aigües residuals i industrials del municipi de Taradell es tracten a l'EDAR TARADELL (DTAL) ubicada en el mateix municipi. El sistema de sanejament, gestionat pel Consell Comarcal d'Osona, està constituït per una Estació Depuradora d'Aigües Residuals (EDAR) que disposa d'un tractament biològic de fangs activats de baixa càrrega, amb eliminació de nutrients, nitrogen i fòsfor. Una xarxa de col·lectors recull les aigües residuals de Taradell, i les porta fins a l'EDAR a través de dues branques principals. Hi ha tres estacions de bombament. L'estació depuradora té un cabal de disseny de 2.000 m<sup>3</sup>/dia (11.667 habitants-equivalent) per donar servei al municipi, i aboca les aigües tractades a la riera de Taradell (conca del Ter).<sup>39</sup>

### L'estat de les aigües subterrànies

L'Agència Catalana de l'Aigua (ACA) emet uns informes periòdics sobre l'estat general de les masses d'aigua subterrànies, el darrer dels quals correspon a l'any 2021.<sup>40</sup>

Aquesta classificació es fa tant en funció de l'estat químic de l'aigua com de l'estat quantitatiu, i es pot complementar amb altres dades, com per exemple els resultats de les monitoritzacions que algunes associacions fan de l'aigua de les fonts d'un determinat espai.

En la darrera valoració realitzada per l'ACA de la massa d'aigua subterrània MAS10-Plana de Vic i Collsacabra en l'àrea on s'inclou el municipi de Taradell, el seu estat químic és "dolent" i el seu estat quantitatiu és "bo", amb un resultat final de valoració de la massa d'aigua subterrània de "dolent".<sup>41</sup>

Un altre indicador de l'estat de les masses d'aigua és l'estat qualitatiu de les fonts del territori. L'Organització Mundial de la Salut (OMS), a les seves recomanacions per la qualitat de l'aigua de consum humà, ha establert un valor màxim de 50 mg/l de nitrats. Aquests valors protegeixen la població més sensible, que són els lactants alimentats amb biberó, i per extensió, la població general. A l'estat espanyol la normativa vigent, el Reial Decret 140/2003, estableix aquest valor

---

<sup>39</sup> Generalitat de Catalunya. Agència Catalana de l'Aigua. Fitxa de sistema de sanejament en alta. (Consulta 21/08/2023) [DTAL\\_Fitxa\\_Web\\_EDAR.pdf \(gencat.cat\)](#)

Generalitat de Catalunya. Agència Catalana de l'Aigua. Estacions depuradores d'aigües residuals. Llistat de depuradores en servei a Catalunya. (Consulta 21/08/2023).

<sup>41</sup> Generalitat de Catalunya. Hipermapa. Masses d'aigua subterrànies de les conques internes de Catalunya. (Consulta 03/08/2023)

<https://sig.gencat.cat/visors/hipermapa.html>

en l'aigua de la xarxa de distribució. Per aquesta raó, i a títol informatiu creiem oportú citar els resultats del darrer mostreig de concentracions de nitrats de les fonts del municipi de Taradell realitzat pel Grup de Defensa del Ter (GDT) el gener de 2023 i els del Consell Comarcal d'Osona a novembre de 2023<sup>42</sup>. D'altra banda, en el visor corporatiu de la Generalitat de Catalunya (Hipermapa), lloc web on els diferents departaments o organismes del govern català publiquen la informació georeferenciada que generen, hi consten les fonts naturals, ubicades en el municipi de Taradell. Del creuament de dades obtenim la següent taula:<sup>43</sup> (Taula 17).

**Taula 17 - Les fonts naturals del municipi de Taradell**

DENOMINACIÓ	Tipus d'ús	Massa d'aigua	Nitrats (mg/L) (mostreig de GDT)	Nitrats (mg/l) (mostreig Consell Comarcal d'Osona)
Font Gran	Ambiental	Plana de Vic - Collsacabra	70,6	66
Font del Rabató	Ambiental	Plana de Vic - Collsacabra	No raja	-
Font de Codina	Ambiental	Plana de Vic - Collsacabra	--	-
Font Caseta del Vilar	Ambiental	Plana de Vic - Collsacabra	--	-
Font de la Madriguera	Ambiental	Plana de Vic - Collsacabra	102,3	93
Font de Cassanell	Ambiental	Plana de Vic - Collsacabra	No raja	-

## 6.6.El reciclatge i els residus urbans

Davant del creixement constant de la generació de residus i la importància de l'activitat econòmica associada, el Parlament Europeu i el Consell d'Europa van revisar i modificar la legislació vigent aleshores i hi van incorporar objectius. El resultat va ser la Directiva 2008/98/CE i la transposició d'aquesta a l'ordenament jurídic de l'Estat espanyol en la llei 22/2011. L'objectiu en reciclatge i valorització que introdueix aquesta Directiva i que afecta els municipis pel que fa

<sup>42</sup> Segons mostreig realitzat pel Consell Comarcal d'Osona entre els anys 2021 i 2023, s'ha superat els 50mg/l de la Font Gran i els de la Font de la Madriguera o Font del Gos.

<sup>43</sup> Generalitat de Catalunya. Visor corporatiu de la Generalitat de Catalunya. (Consulta 21/08/2023)

<https://sig.gencat.cat/visors/hipermapa.html>

Grup de Defensa del Ter. Resultats de contaminació per nitrats de les fonts d'Osona i Lluçanès 2023.

<https://www.gdter.org/wp/wp-content/uploads/GDT-NITRATS-OSONA-LLUCANES-01-2023.pdf>

al reciclatge de residus domèstics, és el d'augmentar fins al 50%, a l'any 2020, la recollida selectiva bruta de residus municipals.<sup>44</sup>

Tanmateix, l'any 2018, va ser modificada per la Directiva 2018/851 i havia d'incorporar-se a la legislació estatal com a molt tard el juliol de 2020. Aquesta modificació estableix nous objectius pel que fa al reciclatge de residus domèstics: per al 2025 s'ha de reciclar un mínim del 55% dels residus municipals en pes. Aquest objectiu s'incrementa al 60% per al 2030, i al 65% per al 2035. A més s'ha d'establir, com a molt tard a 1 de gener de 2025, una recollida separada de residus tèxtils i perillosos d'origen domèstic, amb una referència explícita als olis usats. Així mateix, la Directiva 2018/851 també assenyala exemples d'incentius per aplicar la jerarquia de residus com taxes de dipòsit en abocadors i incineració i sistemes de pagament per generació de residus ("pay-as-you-throw").<sup>45</sup>

D'altra banda el Programa general de prevenció i gestió de residus i recursos 2020 (PRECAT20) defineix a nivell català uns objectius a assolir l'any 2020. Aquests són, pel que fa a la prevenció i reutilització, una reducció del 15% en pes dels residus respecte de l'any 2010; pel que fa al reciclatge i valorització (material i energètica), augmentar fins al 60% en pes la recollida selectiva de residus municipals; i pel que fa a l'eliminació, fixar un 30% en pes com a màxim dels residus generats amb destí als abocadors controlats.<sup>46</sup>

De les dades publicades al web de l'Agència de Residus de Catalunya (ARC) obtenim la següent taula<sup>47</sup>(Taula 18).

---

<sup>44</sup> Diario oficial de la Unión Europea. DIRECTIVA 2008/98/CE DEL PARLAMENTO EUROPEO Y DEL CONSEJO de 19 de noviembre de 2008 sobre los residuos y por la que se derogan determinadas Directivas (22.11.2008)  
[https://www.miteco.gob.es/es/calidad-y-evaluacion-ambiental/participacion-publica/Directiva\\_Marco\\_2008\\_98\\_CE\\_sobre\\_los\\_residuos\\_tcm30-98740.pdf](https://www.miteco.gob.es/es/calidad-y-evaluacion-ambiental/participacion-publica/Directiva_Marco_2008_98_CE_sobre_los_residuos_tcm30-98740.pdf)

<sup>45</sup> Diario Oficial de la Unión Europea. Directiva (UE) 2018/851 del Parlamento Europeo i del Consell de 30 de maig de 2018 per la que es modifica la Directiva 2008/98/CE sobre residus.  
<https://www.boe.es/doue/2018/150/L00109-00140.pdf>

<sup>46</sup> Generalitat de Catalunya. Agència de Residus de Catalunya. La nova planificació de residus a Catalunya: Transformar els residus en recursos.  
[https://residus.gencat.cat/web/.content/home/ambits\\_dactuacio/planificacio/precat20\\_triptic\\_ca.pdf](https://residus.gencat.cat/web/.content/home/ambits_dactuacio/planificacio/precat20_triptic_ca.pdf)

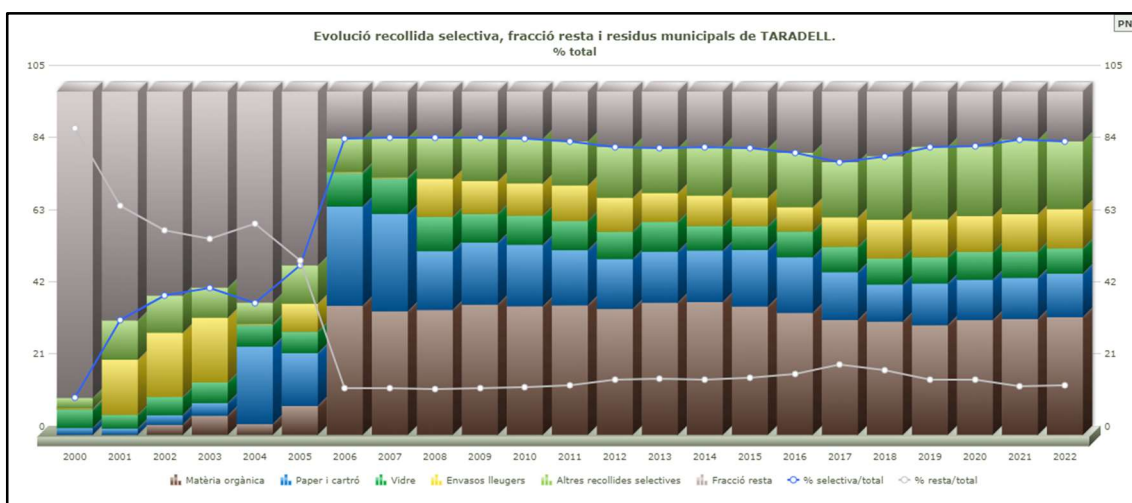
<sup>47</sup> Generalitat de Catalunya. Agència de residus de Catalunya. Estadístiques de residus Municipals. (Consulta 24/08/2023).  
<http://estadistiques.arc.cat/ARC/#>



Taula 18 - Evolució de la recollida selectiva bruta

Municipi	Generació RM 2010 (kg/hab/any)	Generació RM 2020 (kg/hab/any)	Generació RM 2020 (kg/hab/any) CATALUNYA	Variació Generació RM 2020vs2010	% Recollida Selectiva Bruta 2020 (RS/RM)
TARADELL	429,68	475,33	510,33	↑10,62%	83,39%

A continuació incloem el gràfic de l'evolució de la recollida selectiva bruta, en percentatge, que ens ofereix una visió més detallada del recorregut des de l'any 2000 per a cadascuna de les fraccions. (Il·lustració 9).



Il·lustració 9 - Evolució de la recollida selectiva (%). Taradell

Font: Generalitat de Catalunya. Agència de Residus de Catalunya. *Evolució de la recollida selectiva, fracció resta i residus municipals de Taradell* (Consulta 24/08/2023)

<http://estadistiques.arc.cat/>

El municipi de Taradell, d'ençà l'any 2006, optà pel model de recollida de residus porta a porta (PAP) Multiproducte (4 fraccions): FORM, VIDRE, MULTIPRODUCTE (paper-cartró + envasos) i RESTA. I recollida mensual a les masies.<sup>48</sup> Actualment és un dels municipis amb millors dades de recollida selectiva (83,39%). Així mateix, el municipi disposa de deixalleria municipal, situada al Polígon Industrial Castellet, preparada per a què la ciutadania hi aportï tots aquells residus especials per la seva toxicitat (fluorescents, pintures, dissolvents...) i els valoritzables per raons de volum o quantitat. Aquest servei és gratuït per als particulars.<sup>49</sup>

<sup>48</sup> Mancomunitat La Plana. Memòria anual resultats 2022. Taradell.

<sup>49</sup> Ajuntament de Taradell. Mediambient. Recollida de residus. (Consulta 24/08/2023) <https://www.taradell.cat/ajuntament/atencio-ciutadana/serveis-municipals/mediambient/recollida-de-residus.html>

L'increment en la generació de residus municipals respecte l'any 2010 que observem en la taula 11 la podem entendre com un increment del consum familiar i de la millora gradual de la renda disponible de les famílies del municipi. Prenent com a referència l'Índex 100 per a la Renda Familiar Bruta Disponible de Catalunya, el municipi de Taradell ha passat d'un Índex **97,2** l'any 2010 a un Índex **110,2** l'any 2020.<sup>50</sup>

Amb les dades disponibles podem concloure que pel que fa a la reducció en la generació de residus, el municipi no assolí els objectius definits per la Unió Europea l'any 2020 (Directiva UE2008/98). Tanmateix assoleix folgadamente els nous objectius, pel que fa al reciclatge de residus municipals, que estableix la modificació UE2018/851, per a l'any 2025, 2030 i 2035.

## 6.7. Síntesi de l'estat dels indicadors de l'entorn físic

### **La qualitat de l'aire**

Tots els indicadors atmosfèrics dels quals es fa seguiment es troben dins dels paràmetres legislats a dia d'avui.

Pel que fa als valors registrats de diòxid de nitrogen (NO<sub>2</sub>), és interessant remarcar que en la sèrie dels darrers 5 anys s'observa una reducció substancial dels valors màxims de les mitjanes anuals, a partir de l'any 2019. Això es deu a la reducció global de les emissions de diòxid de nitrogen de la font emissora principal que és el trànsit.

### **La contaminació lumínica**

Bona part del municipi de Taradell està classificat com a zona de protecció alta envers la contaminació lumínica (zona E2: blau cel), exceptuant les zones urbanes i industrials que estan qualificats com a zona de protecció moderada (zona E3: color groc).

### **La contaminació acústica**

El Mapa de Capacitat Acústica és un instrument de gestió ambiental del soroll, que té com a finalitat prevenir o reduir la contaminació acústica a la que està exposada la població i la

---

<sup>50</sup> Generalitat de Catalunya. Idescat. Dades. Renda familiar disponible bruta territorial. RFDB per habitant (Consulta 24/08/2023)

[Idescat. Renda familiar disponible bruta territorial. RFDB per habitant. Taradell](#)

preservació i/o millora de la qualitat acústica del territori. El mapa de Taradell es va aprovar l'any 2014.

### **Contaminació per radiació electromagnètica**

Els nivells màxims permesos de camp electromagnètic per la banda de freqüències de telefonia mòbil de 100 kHz – 8 GHz és de 28,00 V/m. Observem que els valors mesurats, a 31 de desembre de 2021, se situen en nivells entre 12 i 25 vegades inferiors al valor màxim indicat a la normativa vigent.

### **L'aigua de consum humà**

Segons informa el gestor de la xarxa de distribució Sociedad General de Aguas de Barcelona SGAB al Sistema de Información Nacional de Aguas para el Consumo (SINAC), la qualitat de l'aigua és apta per al consum.

### **L'estat de les aigües subterrànies**

En la darrera valoració realitzada per l'ACA de la massa d'aigua subterrània MAS10-Plana de Vic i Collsacabra en l'àrea on s'inclou el municipi de Taradell, el seu estat químic és "dolent" i el seu estat quantitatiu és "bo", amb un resultat final de valoració de la massa d'aigua subterrània de "dolent".

### **El tractament de les aigües residuals**

Les aigües residuals i industrials del municipi de Taradell es tracten a l'EDAR TARADELL (DTAL) ubicada en el mateix municipi. El sistema de sanejament, gestionat pel Consell Comarcal d'Osona, està constituït per una Estació Depuradora d'Aigües Residuals (EDAR) que disposa d'un tractament biològic de fangs activats de baixa càrrega, amb eliminació de nutrients, nitrogen i fòsfor. Una xarxa de col·lectors recull les aigües residuals de Taradell, i les porta fins a l'EDAR a través de dues branques principals. Hi ha tres estacions de bombament. L'estació depuradora té un cabal de disseny de 2.000 m<sup>3</sup>/dia (11.667 habitants-equivalent) per donar servei al municipi, i aboca les aigües tractades a la riera de Taradell (conca del Ter).

### **El reciclatge i els residus urbans**

Amb les dades disponibles sobre la reducció en la generació de residus, es pot concloure que el municipi assoleix folgadamente els nous objectius, pel que fa al reciclatge de residus municipals que estableix la modificació UE2018/851, per a l'any 2025, 2030 i 2035.

## 7. Anàlisi qualitativa

En les planes següents es presentaran les aportacions més significatives de les reunions dels grups focals.

Les reunions van complir els objectius i les expectatives dipositades en la tècnica. L'ambient va ser en tot moment cordial. Tothom es va expressar en llibertat i respecte. No va haver-hi situacions de domini dialèctic i es van expressar molts consensos.

### 7.1. Resultats

Els resultats es presenten d'acord amb el nombre de mencions que una mateixa idea apareix en els grups, sigui en un o en els dos, independentment de la seva reiteració o llargària de la seva discussió. La taula mostra, per grans agrupadors, el nombre d'idees distintes que sobre l'agrupador han aparegut. Aquesta classificació pot ser un element a tenir en compte sobre la importància relativa concedida a cada tema pels membres del grup. Però no té perquè ser determinant en la presa de decisions sobre els temes més importants. És doncs un paràmetre que pot ajudar a la decisió. Posteriorment, es farà esment als "elements discursius" que conté cada agrupador.

Així, el conjunt d'aportacions, contingudes a la taula bàsica (annex), permeten definir aquests grans agrupadors:

1. Qualitat de vida, arquitectònica i urbanisme
2. Salut mental i addiccions
3. Gent gran
4. Fet migratori
5. Canvi climàtic i medi ambient
6. Situació socioeconòmica
7. Excessiva medicalització de la vida quotidiana
8. Mobilitat poblacional
9. Malalties cardiovasculars

El nombre de mencions diferents en cadascun d'ells són (Taula 19).

Taula 19 - Grans agrupadors / Idees força

Grans agrupadors / idees força	#
Qualitat de vida, arquitectònica i urbanisme	13
Salut mental i addiccions	10
Gent gran	8
Fet migratori	4
Canvi climàtic i medi ambient	3
Situació socioeconòmica	2
Excessiva medicalització de la vida quotidiana	2
Mobilitat poblacional	2
Malalties cardiovasculars	1

El elements discursius que apareixen són:

### 1. Qualitat de vida, arquitectònica i urbanisme

Actius de salut presents a Taradell o susceptibles de ser creats, desenvolupats o potenciats:

- Accés a alimentació saludable i a l'activitat física
- Cooperatives
- Horts comunitaris
- Cultura de la cura
- Gent gran activa
- Teixit associatiu que precisa relleus
- Xarxa veïnal
- Radars informals

El parc d'habitatges de lloguer és de baixa qualitat i és el que s'ofereix a persones amb baixes rendes. Aquesta situació reforça la vulnerabilitat dels seus habitants.

En relació a l'urbanisme i el conjunt de l'entorn urbà apareix la idea de la peatonalització del poble en la màxima mesura que sigui possible:

- Necessitat d'una ronda per al trànsit de vehicles.
- Dificultat per la circulació pels carrers del poble amb cadires de rodes.
- La constatació d'un escàs transport públic interurbà, especialment amb Vic.

## **2. Salut mental i addiccions**

En relació a la salut mental es parla:

- De tenir cura dels moments relacionals, incloses les crisis de les parelles durant la convivència.
- Gestió dels fills, gestió de la gent gran que viu a casa.
- Dificultat de l'estigma al ser una població petita on tothom es coneix.
- Dificultats de gestionar les transicions en les diferents etapes vitals.

En relació a les addiccions, amb una consideració general de normalització social generalitzada, que diuen cal combatre, els elements que apareixen són:

- Drogues, progressivament més normalitzat el seu consum.
- Pantalles.
- Alcohol i tabac.
- Forma d'abordar el malestar emocional especialment entre els joves (16-25 anys).
- Necessitat d'acompanyar o tenir cura de la gent jove.
- Soledat no volguda, també entre els joves i adults.

## **3. Gent gran**

Els principals temes que apareixen en relació a la gent gran, col·lectiu sobre el que hi ha la percepció d'un importat augment a Taradell, especialment per gent gran nouvinguda i no tant pel creixement natural de la població són:

- Deteriorament cognitiu per l'envelliment i el sobreenvelliment.
- Soledat no volguda.
- Migracions internes per gaudir dels avantatges assistencials i d'atenció de poblacions petites.
- Bretxa digital.
- Paternalisme relacional i infantilització en el tracte.
- Edatisme.
- Problemàtica de gent gran: accés al serveis de proximitat.
- Necessitat d'articular millor les necessitats socials i sanitàries.

#### **4. Fet migratori**

Hi ha una constatació de la importància de la immigració com a fet natural i necessari i aprecien la diversitat cultural relacionada amb l'origen i destaquen la voluntat integradora dels nepalesos.

- Diversitat cultural en relació als països d'origen que facilita o dificulta la integració social.
- Risc de perdre l'ascensor social.
- Dificultat d'integrar les dones nouvingudes.
- Barreres idiomàtiques.

#### **5. Canvi climàtic i medi ambient**

Hi ha la constatació del canvi climàtic com a problema de salut de primer ordre. En relació a la contaminació hi ha la problemàtica estructural del sector primari de la que el poble és víctima. Així com la contaminació que arriba del Barcelonès i del Vallès Oriental a través de la vall del Congost.

- Absència de refugis climàtics

Contaminació:

- Aigües de consum i freàtiques
- Aèria: purins / nitrats i ozó

#### **6. Situació socioeconòmica**

El principal determinant de la salut en opinió de la majoria dels participants en els GF.

- La situació socioeconòmica és determinant per les opcions saludables de la població amb dificultats.
- Les persones amb més recursos gaudeixen de dobles cobertures per millorar l'accessibilitat.

#### **7. Excessiva medicalització de la vida quotidiana**

Aquest tema apareix amb el rerefons de la saturació o col·lapse dels serveis d'atenció primària.



- Tant des dels serveis de salut com automedicació.
- Molta demanda d'atenció i llistes d'espera a l'AP.

## **8. Mobilitat poblacional**

La percepció de la modificació de l'estructura demogràfica del poble està argumentada principalment per aquests dos fets:

- Població de Taradell que marxa per buscar feina.
- Població que arriba, especialment gent gran i jubilats, per aprofitar avantatges de qualitat de vida però que té risc de saturar serveis si aquests no s'adeqüen a les necessitats socials i de salut creixents.

## **9. Malalties cardiovasculars**

Es un dels temes que primer apareix, aportat pels membres de l'equip de salut, suportat per l'alta morbimortalitat per aquestes malalties i que s'acompanya de la necessitat de crear condicions per dur estils de vida saludable: en el terreny de l'alimentació i de l'activitat física principalment.

- Factors de risc de les MCV: obesitat, sedentarisme, tabaquisme, hipertensió arterial.

### **7.2. Valoració dels grups focals**

Els dos grups focals de persones amb perfil tècnic i de ciutadania van aportar una informació valuosa sobre la vivència de la salut i els seus determinants a Taradell, especialment dels determinants. Això pot ser molt útil a l'hora de prendre decisions al pla d'acció. Parlen directament de la realitat propera i viscuda de forma quotidiana.

En tots els casos la dinàmica va ser molt fluida, sense entrebancs, respecte a les opinions de tothom i molta participació dels convidats, malgrat la quantitat de participants del segon grup. Es van acabar les reunions per saturació de la informació. Es va demanar si tindrien retorn de la informació i si hi hauria més activitats. Es va contestar que sí, que una vegada acabat el procés d'elaboració de l'anàlisi de la salut i abans del pla d'acció serien convocats per participar en

moments relacionats amb la prioritització i possibles intervencions. En tots els casos també van agrair l'oportunitat de poder expressar les seves opinions.

Les aportacions van ser molt nombroses i queden resumides a les taules, però una vegada revisat el material apuntem aquests punts claus:

- (1) la influència dels determinats socioeconòmics en l'estat de salut,
- (2) la percepció que Taradell és un poble amb actius i potencialitats,
- (3) que la població s'incrementa i, per tant, les necessitats, però que aquest increment no és homogeni sinó que creix a partir de poblacions amb vulnerabilitats (gent gran i migrants),
- (4) la salut mental i les addiccions són el principal repte a abordar i que afecta des de les persones individuals, a les famílies i als petits nuclis de convivència i al conjunt del poble, i
- (5) hi ha elements estructurals relacionats amb l'entorn com el canvi climàtic, les comunicacions, la contaminació i l'urbanisme que han de ser abordats des de polítiques supramunicipals.

Taradell és un poble que actua com "atractor" de famílies i gent gran per l'oferta de serveis de salut i socials, pel medi ambient i la proximitat a nuclis de població: Vic, Granollers i Barcelona principalment. La població flotant s'estabilitza i augmenten les necessitats de serveis de salut i socials: reptes del pla d'acció.

## 8. Pla d'acció

Un Pla d'acció local de salut és una aposta decidida per treballar en l'àmbit de proximitat de la ciutadania i per incidir en un escenari favorable per al treball sobre els determinants de la salut amb l'objectiu de reduir les desigualtats en salut, tenint present els actius identificats per la població.

Tal com s'exposa en la Guia Metodològica de la Diputació de Barcelona (DIBA) (2013), l'Acció Local en Salut és assumir i implementar l'estratègia de salut en totes les polítiques del territori. Concretament, *“es defineix com un conjunt d'actuacions liderades pels governs locals i orientades a situar a política i les accions de salut –prevenció, promoció i protecció– en l'escenari més proper a la població. D'aquesta manera possibiliten les sinèrgies de les polítiques públiques, la implicació del sector privat i de la ciutadania”* (2013).

El Pla de salut recull la planificació, l'ordenació i la coordinació de les actuacions que es fan en matèria de salut pública (promoció de la salut, prevenció de la malaltia i protecció) i incrementa la inclusió de criteris de salut en les agendes dels responsables de l'elaboració de polítiques públiques.

A continuació s'exposen les línies generals del Pla d'acció del Pla de salut de Taradell, estructurades en:

- 1) Els principis rectors intersectorials que regeixen el desplegament de tots els objectius i les actuacions;
- 2) Els resultats obtinguts en la participació ciutadana pel que fa a la identificació d'actius i propostes d'actuació;
- 3) El Pla d'acció ordenat segons el model de determinants de la salut amb els corresponents objectius estratègics, operacionals, accions, principis rectors, agents clau i indicadors d'avaluació;
- 4) L'operativització per a cada una de les accions identificades.

En l'elaboració d'aquest pla local de salut s'han treballat de manera transversal els eixos d'equitat.

## **1. Principis rectors intersectorials**

El Pla d'acció de Taradell es regeix per un seguit de principis que tindran incidència en la forma en què es formulin els objectius estratègics, els objectius operacionals i les actuacions corresponents.

El conjunt de principis que s'exposen a continuació responen a una aproximació de la salut a totes les polítiques que permet ampliar i fer més complexa l'anàlisi sobre la producció de les desigualtats socials en contextos específics, la qual cosa ajuda a captar com s'expressen les relacions de poder en la vida quotidiana de les persones i en les seves experiències.

Concretament, aquesta aproximació teòrica posa l'accent en com diferents categories socials (gènere, classe, ètnia, diversitat funcional, edat, etc.) interaccionen entre si. Segons aquesta aproximació, no és que les opressions o desigualtats se sumin, sinó que cadascun d'aquests eixos s'expressa de forma inextricable en cada persona i produeix diferents experiències d'opressió o desigualtat social.

### **Perspectiva de gènere**

L'aproximació a la salut des d'una perspectiva de gènere implica planificar, dissenyar i executar polítiques en salut que tinguin en consideració les diferències entre dones i homes en un àmbit o una activitat. És a dir, tenir en compte la manera en què les diverses actuacions, situacions i necessitats afecten les dones.

La perspectiva de gènere permet visualitzar dones i homes en la seva dimensió biològica, psicològica, històrica i cultural, i també permet trobar línies de reflexió i d'actuació per erradicar les desigualtats.

La perspectiva de gènere en salut requereix comprendre quins factors diferencials poden afectar homes i dones a l'hora d'accedir a la salut i dur un estil de vida saludable, així com identificar quins factors influeixen negativament en la seva salut, especialment de les dones.

En síntesi, la perspectiva de gènere en salut s'orienta a conèixer i actuar sobre els processos de desigualtat i d'exclusió social que les dones poden patir pel fet de pertànyer a una categoria social que es troba en situació jerarquizada en relació amb la categoria social masculina.

### **Perspectiva intercultural**

Un abordatge intercultural de la salut implica conèixer i valorar la diversitat social, cultural i biològica de les persones, per incorporar-la en totes les polítiques en salut. També suposa ser conscient de la relació entre la conceptualització de la salut i la cultura. Treballar en entorns

d'alta diversitat cultural implica revisar la pròpia manera d'entendre la salut, les cures i les malalties per evitar que la identitat cultural d'una persona constitueixi un obstacle en l'accés i en les oportunitats de gaudir d'una salut adequada.

Un abordatge intercultural de la salut implica interrogar críticament l'etnocentrisme implícit en la concepció de salut de la societat majoritària. Ser conscient del desconeixement dels sistemes de salut d'altres cultures, dels prejudicis i estereotips, així com dels processos d'exclusió i de desigualtat que es poden derivar d'una aproximació a la salut basada en una única mirada.

Per adaptar els serveis relacionats amb la salut des de paràmetres d'interculturalitat, és necessari crear espais de diàleg, aprenentatge mutu i intercanvi que permetin una atenció de la persona individualitzada. És a dir, cal dissenyar actuacions que tinguin en compte aquesta especificitat, no només cultural, sinó també lingüística i religiosa.

Partint del caràcter multidimensional i biopsicosocial de la salut, la interculturalitat esdevé una metodologia que es complementa amb un abordatge integral de la salut, que requereix ampliar els serveis que tradicionalment havien tractat la salut per incorporar nous actius de salut familiar i comunitària.

### **Perspectiva de la diversitat funcional**

Diversitat funcional és un terme alternatiu al de discapacitat que ha començat a utilitzar-se a l'Estat espanyol a iniciativa de les mateixes persones afectades. Aquest terme s'orienta a substituir altres semàntiques que es consideren pejoratives, com "discapacitat" o "minusvàlua". Es proposa un canvi cap a una terminologia no negativa, no rehabilitadora sobre la diversitat funcional.

Amb el terme diversitat funcional es proposa una nova visió que no és negativa, que no implica malaltia, deficiència, paràlisi, retard, etc. independentment de l'origen patològic, genètic o traumàtic de la diversitat en qüestió. No obstant això, no es nega que es parla de persones que són diferents a la norma estadística i que, per aquest motiu, realitzen algunes de les seves funcions de manera diferent a la mitjana de la població.

D'altra banda, parlar de dones i homes amb diversitat funcional té a veure amb societats que, sent intrínsecament imperfectes, han establert un model de perfecció al que cap membre concret té accés, i que defineixen la manera de ser físicament, sensorialment o psicològicament, i les regles de funcionament social. Sota la perspectiva de la diversitat funcional es considera essencial donar suport a la independència en tots els àmbits de la vida quotidiana proporcionant

a cada persona les eines que necessita per desenvolupar-se en aquests àmbits, de manera que prengui el control de la seva pròpia vida i pugui gestionar la seva salut.

### **Perspectiva de classe social**

La classe social, mesurada a través de l'ocupació o posició socioeconòmica (nivell d'estudis o ingressos) té un elevat impacte en la salut de les persones i és un dels factors que contribueix a la creació de desigualtat socials.

### **Perspectiva de cicle vital**

L'adopció d'un enfoc de la salut des de la perspectiva de cicle vital constitueix una estratègia clau recollida en les àrees prioritàries d'acció del Marc per a la salut 2020 de la Regió europea de l'Organització Mundial de la Salut (OMS). Des de l'enfoc de cicle vital es promou la intervenció primerenca i la importància de l'atenció a la salut durant els canvis que es produeixen en el desenvolupament, al mateix temps que es potencia la implementació d'accions dirigides a tot el conjunt de la població.

Tot seguit s'exposen els àmbits d'actuació, estructurats segons les competències pròpies del municipi (condicions polítiques, socials, de medi ambient i de protecció de la salut) i els problemes/necessitats identificades al perfil de salut.

## 8.1. Línia estratègica: Condicions polítiques, socioeconòmiques, culturals i mediambientals

Objectius estratègics	Objectius operacionals	Accions	Proposta	Agents clau	Indicadors avaluació	ODS	Periodicitat
Incorporar la salut a totes les polítiques com a iniciativa alineada amb els Objectius de Desenvolupament Sostenible	Treball intersectorial de les diferents regidories de l'Ajuntament de Taradell per a la millora de la salut i el benestar	Aprovació del Pla Local de Salut	Política	Ajuntament	Aprovació del Pla Local de Salut de Taradell	17 Aliança pels objectius	2024
		Avaluació del Pla i aprovació del Pla d'Acció de l'any següent	Política	Ajuntament	Avaluació i aprovació del Pla d'Acció de l'any següent	17 Aliança pels objectius	2024-2027
Prioritzar les polítiques que generin beneficis per a la salut i el benestar	Incorporar la salut a l'agenda política, social i econòmica del municipi	Constituir la Taula de Salut del municipi	Política	Ajuntament Centres educatius EAP Taradell Entitats/Associacions	Taula de Salut de Taradell constituïda	17 Aliança pels objectius	2024
	Incorporar la visió de salut i benestar en tots els plans elaborats per l'Ajuntament	Portar a terme les accions vinculades a la salut i al benestar que formen part dels diferents plans elaborats per l'Ajuntament	Política	Ajuntament	Nombre d'accions realitzades vinculades a la salut i al benestar que formen part dels diferents plans elaborats per l'Ajuntament	17 Aliança pels objectius	2024-2027

	Reduir les desigualtats socials des de la legislació municipal	Mantenir a les ordenances municipals accions que afavoreixin la reducció de desigualtats	Política	Ajuntament	Aprovació d'ordenances municipals que afavoreixen la reducció de desigualtats	17 Aliança pels objectius	2024-2027
Aplicar la legislació vigent en salut pública per a l'administració local per protegir la salut i el benestar mitjançant polítiques públiques	Mantenir la complimentació de la legislació vigent en promoció de la salut i protecció de la salut	Realitzar les competències pròpies com a administració local	Política Tècnica	Ajuntament	Compliment de les competències pròpies en matèria de promoció i protecció de la salut.	17 Aliança pels objectius	Annual
Portar a terme els compromisos definits al Pla d'Acció d'Energia Sostenible i el Clima (PAESC)	Desenvolupar les accions definides al PAESC	Portar a terme les accions definides al PAESC	Política Tècnica	Ajuntament	Percentatge d'accions portades a terme	7 Energies renovables 11 Ciutats i comunitats sostenibles	Annual
	Promoure les energies renovables	Donar a conèixer l'Agència Local de l'Energia d'Osona	Ciudadana Política	Ajuntament Consell Comarcal d'Osona Cooperativa TARSOS	Accions de difusió realitzades	7 Energies renovables 11 Ciutats i comunitats sostenibles	2024-2027



		Mantenir ajudes per a la instal·lació d'energies renovables	Ciudadana	Ajuntament	Nombre d'ajudes oferides	7 Energies renovables 11 Ciutats i comunitats sostenibles	2024-2027
		Mantenir la instal·lació d'energies renovables als espais públics	Ciudadana Política	Ajuntament	Percentatge d'edificis públics amb energies renovables	7 Energies renovables 11 Ciutats i comunitats sostenibles	2024-2027
Garantir el civisme i la salubritat de l'entorn	Promoure accions que garanteixin el civisme i la salubritat al municipi	Fer complir l'ordenança municipal respecte la salubritat als carrers i vetllar per garantir l'entorn	Ciudadana	Ajuntament	Nombre de sancions per infraccions respecte la salubritat als carrers	11 Ciutats i comunitats sostenibles	2024-2027
		Incorporar agents cívics	Política	Ajuntament	Incorporació d'agents cívics	11 Ciutats i comunitats sostenibles	2024-2027
Naturalitzar l'entorn urbà	Ampliar les zones verdes del municipi	Vetllar per garantir l'entorn saludable a parcs i jardins i la respectiva senyalització específica	Ciudadana	Ajuntament	Accions de millora dels parcs realitzades. Millora de la senyalització dels parcs	11 Ciutats i comunitats sostenibles	2024-2027

	Incorporar espècies no al·lergèniques i sostenibles coincidint amb les noves plantacions	Mantenir la plantació d'espècies no al·lergèniques i sostenibles coincidint amb les noves plantacions	Ciudadana Tècnica Política	Ajuntament	Manteniment de plantació d'espècies no al·lergèniques i sostenibles	3 Salut i benestar  11 Ciutats i comunitats sostenibles	2024-2027
Promoure un entorn saludable que faciliti l'activitat física i el benestar emocional	Promoure els desplaçaments a peu al municipi	Crear un Circuit de Salut	Ciudadana	Ajuntament INS Taradell	Circuit de Salut creat	3 Salut i benestar  11 Ciutats i comunitats sostenibles	2024-2027
		Mantenir el Bus a Peu	Ciudadana Tècnica Política	Ajuntament Centres educatius	Manteniment del Bus a Peu	3 Salut i benestar  11 Ciutats i comunitats sostenibles	2024-2027
		Senyalitzar els desplaçaments a peu en temps	Ciudadana Tècnica Política	Ajuntament	Nombre de desplaçaments a peu senyalitzats	11 Ciutats i comunitats sostenibles	2024-2027

		Crear horts comunitaris	Ciudadana	Ajuntament	Creació d'horts comunitaris	3 Salut i benestar 11 Ciutats i comunitats sostenibles	2025-2027
Promoure una mobilitat i urbanisme saludable	Millorar la mobilitat i l'urbanisme	Mantenir les accions del Pla de mobilitat del municipi 2023-2029	Ciudadana Tècnica Política	Ajuntament	Manteniment de les accions del Pla de Mobilitat	3 Salut i benestar 11 Ciutats i comunitats sostenibles	2024
		Mobilitzar recursos per desenvolupar el Pla d'Accessibilitat	Política	Ajuntament	Ajudes sol·licitades	3 Salut i benestar 11 Ciutats i comunitats sostenibles	2024-2027
		Crear un vial cívic entre Mont-rodon i la Ruta de l'Aigua	Política	Ajuntament	Creació del vial	3 Salut i benestar 11 Ciutats i comunitats sostenibles	2025

		Mantenir els refugis climàtics i difondre'n la ubicació	Ciudadana	Ajuntament	Refugis climàtics creats Difusió realitzada	3 Salut i benestar 11 Ciutats i comunitats sostenibles	2024-2027
	Millorar el transport públic existent	Mantenir les negociacions amb la Generalitat de Catalunya per incrementar les rutes i ampliar horaris del transport públic	Política Ciudadana	Ajuntament Generalitat de Catalunya	Manteniment de negociacions	3 Salut i benestar 11 Ciutats i comunitats sostenibles	2024
	Millorar la il·luminació al municipi, mantenint l'equilibri lumínic	Identificar els espais amb baixa il·luminació i millorar-la	Ciudadana	Ajuntament	Espais amb baixa il·luminació identificats i millorats	3 Salut i benestar 11 Ciutats i comunitats sostenibles	2024-2027

## 8.2. Línia estratègica: Relacions socials i solitud no volguda

Objectius estratègics	Objectius operacionals	Accions	Proposta	Agents clau	Indicadors avaluació	Objectiu Desenvolupament Sostenible	Periodicitat
Fomentar les relacions socials i disminuir la solitud no volguda	Promoure el Programa de Prescripció social	Definir/Desenvolupar el Programa de Prescripció social.	Tècnica	Ajuntament EAP Taradell Entitats/Associacions	Programa de Prescripció desenvolupat	3 Salut i benestar	2024-2027
	Facilitar l'acompanyament per a persones que viuen soles	Mantenir el Programa d'intervenció per a persones que viuen soles	Tècnica	Ajuntament EAP Taradell	Manteniment del Programa	3 Salut i benestar	2024-2027
	Promoure les relacions intergeneracionals i/o interculturals	Mantenir l'organització d'actes i espais de trobada que fomentin les relacions intergeneracionals i/o interculturals	Ciudadana	Ajuntament EAP Taradell Entitats/Associacions	Actes i espais de trobada organitzats	3 Salut i benestar	2024-2027
		Mantenir l'acompanyament de les persones grans als infants en les sortides escolars	Ciudadana	Ajuntament Centres docents	Acompanyament realitzat	3 Salut i benestar	2024-2027
	Promoure les entitats/associacions del municipi	Mantenir la difusió de les entitats/associacions dels municipi	Ciudadana	Ajuntament EAP Taradell Entitats/Associacions	Manteniment de la difusió de les entitats/associacions realitzada	3 Salut i benestar	2024
		Incloure les entitats/associacions a la Taula de Salut	Política Tècnica	Ajuntament Entitats/Associacions	Entitats/Associacions incloses a la Taula de Salut	3 Salut i benestar	2024
		Mantenir el reconeixement a les entitats/associacions	Ciudadana Política	Ajuntament Entitats/Associacions	Reconeixement realitzat	3 Salut i benestar	2024-2027

		Donar suport a les entitats/associacions que vetllin pel bé comú	Política	Ajuntament Entitats/Associacions	Suport ofert a les entitats/associacions	3 Salut i benestar	2024-2027
--	--	--	----------	----------------------------------	--	--------------------	-----------

### 8.3. Línia estratègica: Salut mental i benestar emocional

Objectius estratègics	Objectius operacionals	Accions	Proposta	Agents clau	Indicadors avaluació	Objectiu Desenvolupament Sostenible	Periodicitat
Fomentar el benestar emocional a totes les persones del municipi	Promoure activitats que fomentin el benestar emocional	Augmentar les activitats que fomentin el benestar emocional per a tota la població tenint en compte la perspectiva de gènere, etapa del cicle vital i situació laboral	Ciudadana Política Tècnica	Ajuntament ASPCAT EAP Taradell Entitats/Associacions	Augment de les activitats realitzades	3 Salut i benestar	Anual
	Facilitar l'accés a professionals de la salut mental	Continuar organitzant tallers terapèutics per a la millora del benestar i la salut mental	Ciudadana	Ajuntament Centres educatius EAP Taradell	Organització de tallers terapèutics	3 Salut i benestar	Anual
		Continuar donant suport al Projecte Aixopluc	Ciudadana	Ajuntament Centres docents EAP Taradell	Manteniment suport al Centre Aixopluc	3 Salut i benestar	Anual

#### 8.4. Línia estratègica: serveis de salut

Objectius estratègics	Objectius operacionals	Accions	Proposta	Agents clau	Indicadors avaluació	Objectiu Desenvolupament Sostenible	Periodicitat
Garantir l'accés a uns serveis públics de qualitat	Vetllar per garantir uns serveis de salut públics de qualitat	Coordinar-se amb l'EAP Taradell per continuar garantint uns serveis de salut públics i de qualitat	Ciudadana Tècnica Política	Ajuntament EAP Taradell	Coordinació realitzada	3 Salut i benestar	Annual



## 8.5. Línia estratègica: activitat física

Objectius estratègics	Objectius operacionals	Accions	Proposta	Agents clau	Indicadors avaluació	Objectiu Desenvolupament Sostenible	Periodicitat
Fomentar l'activitat física	Mantenir el foment de l'activitat física entre les persones de Taradell	Mantenir el suport a la difusió de les activitats promogudes per les entitats, associacions i institucions de Taradell que fomentin l'activitat física en totes les etapes del cicle vital	Ciudadana Tècnica Política	Ajuntament ASPCAT EAP Taradell Entitats/Associacions	Suport ofert a les activitats que promouen l'activitat física	3 Salut i benestar	2024-2027
		Promoure i difondre les rutes saludables urbanes i periurbanes i crear-ne de noves	Ciudadana Tècnica Política	Ajuntament ASPCAT EAP Taradell Entitats/Associacions	Promoció de rutes saludables/ Rutes saludables creades	3 Salut i benestar	2024-2027
		Construir un pavelló annex	Ciudadana Tècnica Política	Ajuntament	Construcció pavelló annex	3 Salut i benestar	2024-2025
		Donar a conèixer els beneficis de la realització d'activitat física i els espais de Taradell on portar-la a terme	Ciudadana Tècnica Política	Ajuntament ASPCAT EAP Taradell	Accions de difusió realitzades	3 Salut i benestar	2024-2027
		Fomentar la participació en les activitats que fomentin l'esport en l'àmbit local i/o comarcal	Ciudadana	Ajuntament Centres educatius Consell Comarcal d'Osona	Accions de foment de l'esport en l'àmbit local i/o comarcal	3 Salut i benestar	2024-2027
	Facilitar l'accés als espais lúdico-esportius	Mantenir les quotes reduïdes per a l'accés a l'Espai Aigua Salut (EAS) AS de Taradell	Política	Ajuntament	Manteniment de quotes reduïdes	3 Salut i benestar 10 Reducció desigualtats	2024-2027
		Difondre les activitats vinculades a activitat física i esport que es realitzen	Ciudadana	Ajuntament	Difusió activitats realitzada	3 Salut i benestar	2024-2027

	Incorporar activitats que fomentin l'activitat física	Continuar programant diferents activitats per als diferents grups d'edat	Ciudadana Tècnica Política	Ajuntament	Nombre d'activitats incorporades	3 Salut i benestar	2024-2027
--	---	--	----------------------------------	------------	----------------------------------	-----------------------	-----------

## 8.6. Línia estratègica: alimentació saludable

Objectius estratègics	Objectius operacionals	Accions	Proposta	Agents clau	Indicadors avaluació	Objectiu Desenvolupament Sostenible	Periodicitat
<b>Fomentar l'alimentació saludable</b>	Promoure una alimentació saludable entre les persones del municipi	Donar suport a les activitats promogudes per les entitats, associacions i institucions que fomentin l'alimentació saludable	Tècnica Ciutadana	Ajuntament ASPCAT Centres educatius EAP Taradell Entitats/Associacions	Suport ofert a les activitats que promouen l'alimentació saludable	3 Salut i benestar	2024-2027
		Facilitar una alimentació saludable als actes públics	Ciutadana	Ajuntament Entitats/Associacions	Oferiment alimentació saludable als actes públics	3 Salut i benestar	2024-2027
		Mantenir el Programa de Revisió de Menús Escolars a Catalunya (PReME)	Tècnica	Ajuntament ASPCAT	Continuïtat del PReME	3 Salut i benestar	2024-2027
	Fomentar els productors locals, el mercat municipal i comerç de proximitat	Mantenir espais a la pagesia per a la venda de producte local	Ciutadana	Ajuntament	Manteniment espais cedits	3 Salut i benestar	2024-2027
		Promoure el comerç local	Ciutadana	Ajuntament	Accions de promoció del comerç local	3 Salut i benestar	Anual
	Treballar amb restauració i comerç per oferir una alimentació saludable	Promoure l'acreditació d'alimentació mediterrània (AMED) a la restauració	Tècnica	Ajuntament ASPCAT Entitats/Associacions	Percentatge d'establiments de restauració acreditats	3 Salut i benestar	Anual
		Oferir receptes saludables i de proximitat des del comerç i la restauració	Tècnica	Ajuntament ASPCAT EAP Taradell Entitats/Associacions	Oferta receptes saludables	3 Salut i benestar	Anual

## 8.7. Línia estratègica: consum de substàncies i altres addiccions

Objectius estratègics	Objectius operacionals	Accions	Proposta	Agents clau	Indicadors avaluació	Objectiu Desenvolupament Sostenible	Periodicitat
Fomentar un municipi lliure de drogues i altres addiccions	Promoure una vida saludable lliure de drogues i addiccions	Adherir-se al Pla d'addiccions del Consell Comarcal d'Osona	Ciudadana Política Tècnica	Ajuntament Consell Comarcal Osona	Adhesió al Pla	3 Salut i benestar	2024-2027
		Organitzar tallers que promoguin una actitud favorable al no consum de drogues i addiccions	Ciudadana	Ajuntament Centres educatius EAP Taradell Mossos d'Esquadra	Tallers organitzats	3 Salut i benestar	2024-2027
Garantir la legislació vigent relacionada amb el consum de substàncies	Fer complir la legislació vigent pel que fa al consum d'alcohol i altres drogues al municipi	Controlar i sancionar, si és el cas, els punts de venda, plantacions i tràfic de drogues al municipi	Ciudadana	Mossos d'Esquadra	Controls realitzats	3 Salut i benestar	2024-2027
Garantir un oci saludable	Garantir un oci saludable lliure de drogues	Mantenir espais de lleure per a joves al medi obert	Ciudadana	Ajuntament Centres educatius	Manteniment espais per a joves	3 Salut i benestar	2024-2027
		Augmentar la dedicació horària a l'educador/a social	Política	Ajuntament	Augment hores dedicació	3 Salut i benestar	2024-2027
Reduir el tabaquisme entre la població	Facilitar estratègies per a la reducció del consum	Organitzar tallers de deshabituació tabàquica	Ciudadana Tècnica	Ajuntament EAP Taradell	Tallers organitzats	3 Salut i benestar	2024-2027
		Mantenir el compliment de la normativa pel que fa a espais lliures de fum	Ciudadana Tècnica	Ajuntament	Compliment de normativa	3 Salut i benestar	2024-2027

### 8.8. Línia estratègica: seguretat de les persones

Objectius estratègics	Objectius operacionals	Accions	Proposta	Agents clau	Indicadors avaluació	Objectiu Desenvolupament Sostenible	Periodicitat
Garantir la cardioprotecció al municipi	Incrementar les possibilitats de supervivència de les persones que pateixin una aturada cardíaca	Mantenir els desfibril·ladors automàtics al municipi	Tècnica	Ajuntament	Contractació del manteniment dels DEA realitzada	3 Salut i benestar	2024-2027
		Realitzar tallers de reanimació cardiopulmonar a infants, joves i població adulta	Tècnica	Ajuntament	Tallers realitzats	3 Salut i benestar	2024-2027
Garantir la seguretat al municipi	Incrementat la vigilància policial al municipi	Incrementar el nombre d'efectius/hores de la guàrdia municipal	Ciudadana	Ajuntament	Efectius de Policia local /Hores de dedicació incrementades	3 Salut i benestar	2024-2027

### 8.9. Línia estratègica: protecció de la salut

Objectius estratègics	Objectius operacionals	Accions	Proposta	Agents clau	Indicadors avaluació	ODS	Periodicitat
Assegurar que l'aigua subministrada a través de qualsevol xarxa de distribució, cisterna o dispositiu mòbil en el seu àmbit territorial sigui apta per al consum públic en el punt de lliurament del consumidor	Vigilar la distribució de l'aigua potable a Taradell	Vetllar per l'anàlisi i seguiment de les mostres d'aigua recollides	Tècnica	Ajuntament ASPCAT	Nombre de controls dels paràmetres de qualitat de l'aigua	6 Aigua neta i sanejament	2024-2027
		Vetllar pel control de l'aigua del consum humà en equipaments municipals	Tècnica	Ajuntament ASPCAT	Nombre de controls dels paràmetres de qualitat de l'aigua en equipaments municipals	6 Aigua neta i sanejament	2024-2027

Control sanitari de la piscina d'ús públic i del poliesportiu per avaluar les condicions higiènic-sanitàries d'aquests establiments	Vigilar les condicions sanitàries de la piscina	Realitzar els controls sanitaris de les piscines d'us públic i del poliesportiu	Tècnica	Ajuntament ASPCAT	Nombre de controls dels paràmetres de l'aigua de les condicions sanitàries de la piscina	6 Aigua neta i sanejament	2024-2027
Controlar la població d'aus urbanes del municipi	Mantenir el control de les aus urbanes al municipi de manera que no generi molèsties a la ciutadania o problemes d'higiene	Mantenir el control dut a terme des de l'Ajuntament a través de personal especialitzat	Tècnica	Ajuntament ASPCAT	Nombre de controls de les aus urbanes realitzats	6 Aigua neta i sanejament	2024-2027
Fomentar la tinença responsable d'animals de companyia	Reduir les queixes ciutadanes per animals de companyia	Controlar els animals domèstics de companyia	Tècnica	Ajuntament ASPCAT	Nombre de controls realitzats dels animals de companyia	6 Aigua neta i sanejament	2024-2027
	Promoure el benestar animal	Portar a terme accions que fomentin el compliment de les normes per a una tinença responsable	Tècnica	Ajuntament ASPCAT	Nombre d'accions portades a terme	6 Aigua neta i sanejament	2024-2027

		dels animals de companyia					
Mantenir el control de la fauna urbana	Garantir el control de les colònies de gats	Controlar que es garanteixen els criteris establerts per al control de les colònies de gats	Tècnica	Ajuntament ASPCAT	Nombre de controls realitzats de les colònies de gats	6 Aigua neta i sanejament	2024-2027
Controlar les plagues de rosegadors i insectes al municipi	Intensificar el control de les plagues a les instal·lacions públiques municipals, via pública i assessorament en espais privats	Portar a terme el Pla específic de control de plagues	Tècnica	Ajuntament ASPCAT	Nombre de controls realitzats per al control de les plagues a les instal·lacions municipals	6 Aigua neta i sanejament	2024-2027
Mantenir el grau de compliment de la legislació vigent en matèria de seguretat alimentària als establiments	Realitzar el control sanitari dels establiments d'alimentació	Vetllar pel compliment del programa de control dels establiments d'alimentació	Tècnica	Ajuntament ASPCAT	Nombre de controls sanitaris realitzats als establiments minoristes i d'alimentació	6 Aigua neta i sanejament	2024-2027



Control sanitari de les instal·lacions de risc de presència de legionel·la	Mantenir el pla de control de legionel·la anual	Vetllar pel compliment del programa de manteniment, neteja, desinfecció i control analític de les instal·lacions de baix i alt risc	Tècnica	Ajuntament ASPCAT	Nombre de controls de legionel·la realitzats	6 Aigua neta i sanejament	2024-2027
Control sanitari dels establiments de tatuatge, micropigmentació i pírcing	Realitzar el control sanitari dels establiments on es realitzen tatuatges, micropigmentació i pírcing	Vetllar pel compliment de la normativa sanitària dels establiments on es realitzen tatuatges, micropigmentació i pírcing	Tècnica	Ajuntament ASPCAT	Nombre de controls d'establiments on es realitzen tatuatges i pírcings	6 Aigua neta i sanejament	2024-2027
Gestió del cementiri	Realitzar el control sanitari del cementiri	Control de l'empresa gestora del cementiri	Tècnica	Ajuntament ASPCAT	Nombre de controls realitzats a l'empresa gestora	6 Aigua neta i sanejament	2024-2027

## 9. Annexos

### Annex: els grups focals

Aquest annex inclou la taula base inicial elaborada mitjançant les notes recollides a la sessió.

#### Taula base inicial

És un instrument de treball que bolca les idees expressades en els grups. S'ha fet a través d'una única taula en tres columnes. En la primera, d'esquerra a dreta, es mencionarà el tema genèric a qui correspon l'aportació, en la segona es descriuen els elements més significatius dels discursos aportats pels participants a partir de les notes preses en els grups i, en la tercera, les idees força de cada contribució.

Aquesta taula està endreçada d'acord amb l'aparició dels temes en les tres reunions. Està determinada pels que van aparèixer en la primera i els de la segona i tercera s'afegeixen si amplien la visió o s'incorporen al final.

L'elaboració de la taula queda reflectida, endreçada, en l'apartat resultats del document (Taula 20).

#### Grups focals

Taula 20 - Elements discursius i idees força de problemàtiques de salut

Tema genèric	Elements discursius	Idees força de problemàtica de salut
Canvi climàtic	- Absència de refugis climàtics	Cal habilitar més recursos per combatre la calor en els mesos estiu.
Malalties cardiovasculars	- Factors de risc de les MCV: obesitat, sedentarisme, tabaquisme, hipertensió arterial.	Crear condicions per dur estils de vida saludable: en el terreny de l'alimentació i de l'activitat física.
Situació socioeconòmica	- La situació socioeconòmica és determinant per les opcions saludables de la població amb dificultats. - Les persones amb més recursos gaudeixen de dobles cobertures per millorar l'accessibilitat.	Poblacions vulnerables determinades per situació socioeconòmica.

<b>Addiccions</b>	<ul style="list-style-type: none"> <li>- Drogues, progressivament més normalitzat el seu consum.</li> <li>- Pantalles.</li> <li>- Alcohol i tabac.</li> <li>- Forma d'abordar el malestar emocional especialment entre els joves (16-25 a).</li> <li>- Necessitat d'acompanyar o tenir cura de la gent jove.</li> <li>- Soledat no volguda.</li> </ul>	Addiccions normalitzades
<b>Gent gran</b>	<ul style="list-style-type: none"> <li>- Deteriorament cognitiu per l'envelliment i el sobreenvelliment.</li> <li>- Soledat no volguda.</li> <li>- Migracions internes per gaudir de les avantatges assistencials i d'atenció de poblacions petites.</li> <li>- Bretxa digital.</li> <li>- Paternalisme relacional i infantilització en el tracte.</li> <li>- Edatisme</li> </ul>	<p>Problemàtica de gent gran: accés al serveis de proximitat.</p> <p>Necessitat d'articular millor les necessitats socials i sanitàries.</p>
<b>Medi ambient</b>	<p>Contaminació:</p> <ul style="list-style-type: none"> <li>- Aigües de consum i freàtiques</li> <li>- Aèria: Purins / nitrats i ozó</li> </ul>	<p>Problemàtica derivada de l'activitat ramadera i agrària.</p> <p>Contaminació procedent del Barcelonès i del Vallès Oriental.</p>
<b>Salut mental</b>	<ul style="list-style-type: none"> <li>- Moments relacionals amb les parelles.</li> <li>- Gestió dels fills, gestió de la gent gran que viu a casa.</li> <li>- Dificultat de l'estigma al ser una població petita on tothom es coneix.</li> <li>- Dificultats de gestionar les transicions en les diferents etapes vitals.</li> </ul>	<p>Necessitat d'identificar i donar suport a la gestió emocional de les persones incorporant elements de seguretat.</p>
<b>Excessiva medicalització de la vida quotidiana</b>	<ul style="list-style-type: none"> <li>- Tant des dels serveis de salut com automedicació.</li> <li>- Molta demanda d'atenció i llistes d'espera a l'AP.</li> </ul>	<p>Tenir visió salutogènica, pensar en actius de salut des de múltiples perspectives.</p>

<b>Mobilitat poblacional</b>	<ul style="list-style-type: none"> <li>- Població de Taradell que marxa per buscar feina.</li> <li>- Població que arriba, especialment gen gran i jubilats, per aprofitat avantatges de qualitat de vida però que té risc de saturar serveis si aquests no s'adeqüen a les necessitats socials i de salut creixents.</li> </ul>	El balanç d'aquesta mobilitat és l'envelliment de la població i l'increment de les necessitats.
<b>Qualitat dels habitatges</b>	<ul style="list-style-type: none"> <li>- El parc d'habitatges de lloguer és de baixa qualitat i és el que s'ofereix a persones amb baixes rendes.</li> <li>- Afavoreix la vulnerabilitat.</li> </ul>	El parc d'habitatge de lloguer precisa millorar les condicions de salubritat.
<b>Qualitat de vida</b>	<p>Actiu de salut:</p> <ul style="list-style-type: none"> <li>- Accés a alimentació saludable i a l'activitat física</li> <li>- Cooperatives</li> <li>- Horts comunitaris</li> <li>- Cultura de la cura</li> <li>- Gent gran activa</li> <li>- Teixit associatiu que precisa relleus</li> <li>- Xarxa veïnal</li> <li>- Radars informals</li> </ul>	Existència d'actius de salut que ajuden a millorar la qualitat de vida. El Pla de salut està potenciant la identificació i l'activació de recursos comunitaris.
<b>Fet migratori</b>	<ul style="list-style-type: none"> <li>- Diversitat cultural en relació als països d'origen que facilita o dificulta la integració social.</li> <li>- Risc de perdre l'ascensor social.</li> <li>- Dificultat d'integrar a les dones nouvingudes.</li> <li>- Barreres idiomàtiques.</li> </ul>	
<b>Barreres arquitectòniques</b>	<ul style="list-style-type: none"> <li>- Necessitat de ronda pel trànsit de vehicles</li> <li>- Dificultat per la circulació amb cadires de rodes.</li> <li>- Escàs transport públic interurbà.</li> </ul>	Peatonalització del poble